

広報

No.963 2020.

# もろやま 12



毛呂山町LINE公式アカウント  
にご登録ください♪



表紙  
特集

みどり保育園ミニ新幹線に乗ろう  
ホープスナショナルチーム選出! 植田杏さん / P.2-3  
みんなの楽しい子育てに♪

裏表紙

子育て支援センター・子育て支援室 / P.4-5  
埼玉医科大学グループ男子駅伝部  
ニューイヤー駅伝出場決定



祝!

ホープスナショナルチーム選出

# 植田 杏さん



## 選考合宿にて見事1位

10月1日に福島県にて日本卓球協会によるホープスナショナルチーム選考合宿が行われ、毛呂山小学校6年生の植田杏さん（T.T.C平屋）がホープスの部（小学6年生以下）東日本ブロックに出場しました。植田さんはこの試合で見事1位となりホープスナショナルチームに選出されました。

## お母さんにインタビュー



杏さんのお母さん

杏は小さな頃から裸足で一日中公園を走り回って遊ぶような元気な子でした。また、うんていが大好きでよく遊んでいたのです。卓球に必要な握力や肩の力、体が強くなったのかもしれません。卓球は5歳から始めたのですが、始めてすぐの頃から週に

一度、大人に混じって毛呂山卓球連盟の皆さんと一緒に練習をさせてもらっているのです、それも今の強さに繋がっていると思います。

今回、年代別日本代表に選ばれましたが、これまで決して順風満帆ではなく、悔しい思いもして、むしろ波乱万丈でした。しかし、杏は試合に負けても落ち込むことなく、いつも前を向いて練習に打ち込んできたので、今回選出されたことは、親としてとても嬉しいのです。

これまでも、色々な人に支えてもらいながらアクシデントを乗り越えてきた杏なので、きっとこの先、どんな困難があっても大丈夫だと信じていますので、思い切って挑戦していきましょう。

## 町長へ表敬訪問



卓球ホープスナショナルチームに選出されたことから、10月26日に町長への表敬訪問が行われ、今後の目標などを話してくれました。



# 祝!

## ホープスナショナルチーム に選出!



### 杏さんにインタビュー

5歳のときから卓球をしています  
が、卓球は勝敗がはっきりと決まる  
ところと、どれだけやっても飽きな  
いところが好きです。

週6日、ときには一日中練習をする  
こともあります。寝ることがとて  
も好きなので、寝ることが卓球を頑  
張る力の源になっています(笑)。

コロナの影響で選考合宿が半年延期  
になりましたが、決してマイナスで  
はなく、延びた分練習することがで  
き、レベルを上げることができまし  
た。私の目標はオリンピックに出場  
することです。オリンピックでメ  
ダルをとります!

### これまでの主な成績

小1	全日本選手権 (小2以下) ベスト16 関東大会3位
小2	全日本選手権 (小2以下) 3位 関東大会優勝
小3	全日本選手権 (小4以下) ベスト32 関東大会3位
小4	ホープスナショナルチーム選出U-10 全日本選手権 (小4以下) 5位 関東大会優勝
小5	全日本選手権 (13歳以下) ベスト32 全日本選手権 (小6以下) 出場 全日本選手権 (13歳以下) 出場 全日本選手権 (高2以下) 最年少出場 関東大会2位

### T.T.C平屋 平屋恵美子コーチ



阿諏訪にある卓球教室 (T.T.C平屋) のコーチで、杏さんを5歳の時から指導している

### コーチへのインタビュー

私が思う「選手が強くなる要因」は

- ①本人、②家族の協力、③指導者の3つです。これらの1つでも欠けると、上手くなりませんが、強くはなりません。植田さんに関しては①が60点、②が100点、③が60点です。

①が60点の理由は、植田さんはまだ、言葉を理解して身体に伝える能力と相手を見る観察力が弱いからです。中学生までにスポーツコミュニケーション能力、自分をアピールする力を高めてほしいですね。植田さんは感情を表に出さないで、指導していてもわかりづらく、そしてとても頑固な選手で、私が今まで教えてきて強くなった選手と、指導者泣かせの教えづらさでは一緒です。

また、とても人に優しい子なのですが、闘争心をしまいこんでいるので、プレー上では鬼の心を持ってほしい。

植田さんには、これからもっと苦しく我慢できないようなことをたくさん経験することで、殻を破って新しい自分を発見してほしいです。その時には、もっと大きな選手になっていますよ。







支援センターを  
利用しているママの声

保健センターから子育て支援センターを紹介されて、週3回は遊びに来ています。ここに来ると先生や他のママたちとも話ができて、とても楽しいですよ。上の子はとても人見知りだったので、支援センターに通ううちに、先生の手を引っ張って歩くようになるぐらい、今ではすっかり馴染んでいますよ。



隅田理紗さん  
紗羽ちゃん  
紗久くん

この子は3人兄弟の末っ子なので、お兄ちゃんたちが小さいころは、ほとんど毎日遊びに来ていました。子育て支援センターに来ると、お友達もできるし、ほかのママたちと話をすると私自身もリフレッシュできますよね。いい先生がたくさんいるので、子育ての悩みとかも相談できますよ。



梅津景子さん  
琉唯くん



パパと遊ぼう

↑土曜開催で、パパの利用が増える日です！  
ママも利用できますよ！



クリスマス会



おまわりさんの日

※掲載写真については昨年度以前に撮影した写真も含まれています。



みんなのお誕生日



リトミック

↑町内リトミックサークル「カンガルー」の先生と一緒に親子で体を動かします♪

子育て支援室（保健センター併設）

0～1歳の赤ちゃんも遊びやすく、アットホームな雰囲気です！保健師さんや栄養士さんへの相談もできますよ！

住所 毛呂山町川角305-1  
電話 294-1800  
利用日時 おもに月・水・金曜日  
午前9時30分～午後3時30分  
※正午から午後1時はお昼休み。



毛呂山みどり保育園

みどり保育園の園舎2階の子育て支援センターです。2階のホールも使用できる日があります。いっぱい、いっぱい遊んで、笑顔になってね！待ってます。

住所 毛呂山町葛貫799-12  
電話 294-1115  
利用日時 月曜日から金曜日  
午前10時～午後3時  
※園庭利用は正午から午後3時。





## SAITAMA出会い サポートセンター

平成30年10月にオープンした「SAITAMA出会いサポートセンター」は、現在、登録いただいている会員が4,200人を超え、すでに結婚に向けて64組のカップルが当センターを卒業されています。(R2.9.30現在)センターでは、会員を随時募集しています。

### ▶SAITAMA出会いサポートセンターとは・・・

埼玉県、市町村、民間企業等が一体となって運営する結婚支援センターです。センターでは結婚を希望される人の出会いから交際、結婚までを相談員と結婚支援システムによりサポートします。

センターの設置場所は、坂戸市、さいたま市浦和区、本庄市の3か所です。不定期に出張登録・相談所も開所しています。

### ▶サービスの特徴

- ・お手元のスマートフォンで会員のなかから希望条件でお相手を選び、お見合いの申込みができます。
- ・AIが会員のなかから相性の良い相手を紹介します。
- ・センターの相談員が個別のお悩みに対応します。
- ・会員に婚活イベント・セミナー情報を配信します。

### ▶入会条件

- ・結婚を希望し、自ら婚活の意思がある20歳以上の独身男女
- ・埼玉県内に在住、在勤、または近い将来埼玉県へ移住をお考えの人
- ・スマートフォンをお持ちの人

### ▶利用登録料 16,000円 (税込み・2年間有効)

※毛呂山町在住者は割引料金が適用され、11,000円です。詳しくはホームページをご覧ください。

▶問合せ SAITAMA出会いサポートセンター事務局  
☎048-789-7721 [HP](https://koitama.jp/)https://koitama.jp/



## ヒートショックを防止で 大切な家族を守りましょう

ヒートショックとは急激な温度変化が体におよぼす影響のことです。室温の変化によって、血圧が急激に上昇したり下降したり脈拍が速くなったりすることで、こうそく脳梗塞やしっかん心臓疾患など命をも脅かすこともあるので十分な注意が必要です。

首元や足元を暖かくしたり、入浴は41℃以下のぬるめのお湯にゆっくり入るなど、寒暖差を防ぐ対応を心がけましょう。

▶問合せ 保健センター☎294-5511



## 発熱などの症状がある場合 の受診方法が変わりました

発熱などの症状がある場合には、医師の判断で、必要に応じて、新型コロナウイルス感染症やインフルエンザの検査などが行えるようになりました。県のホームページなどで公表されている「埼玉県指定 診療・検査医療機関」の連絡先や受付時間等を確認し、事前に必ず予約の上、受診してください。

「埼玉県指定 診療・検査医療機関の一覧」は、県感染症対策課ホームページからご確認ください。

[HP](https://www.pref.saitama.lg.jp/a0710/hpsearch.html)https://www.pref.saitama.lg.jp/a0710/hpsearch.html

▶問合せ 埼玉県受診・相談センター (月曜日～土曜日、午前9時～午後5時30分)

☎048-762-8026 [FAX](https://www.pref.saitama.lg.jp/a0710/hpsearch.html)048-816-5801

県民サポートセンター (24時間・土日祝日も受付)

☎0570-783-770







## 令和2年度地域歳末 たすけあい運動

新年を迎える時期に支援を必要とする人たちが、地域で安心して暮らすことができるよう、地域住民の協力で様々な福祉にかかる支援活動を重点的に行う募金運動です。

皆さんからの募金で、歳末援護事業を実施します。集まった募金は、配分委員会で配分方法・金額・配分先を協議し、毛呂山町社会福祉協議会が町内の支援事業に配分します。

▶**実施期間** 令和3年3月31日（水）まで

▶**重点期間** 令和2年12月31日（木）まで

▶**目標額** 212万7千円

※令和元年度募金総額は182万4,470円でした。ご協力ありがとうございました。

▶**問合せ** 埼玉県共同募金会毛呂山町支会（ウイズもろやま内） ☎295-3111 📠295-7258



## 入学時の学用品費を 3月に支給します

毛呂山町では、令和3年度に小・中学校入学予定者の保護者に対して、就学援助費のうち入学準備金を、入学前の3月に支給しています。

▶**対象** 毛呂山町に住民登録があり、町立小・中学校に入学予定の児童生徒の保護者のうち、就学援助の認定を受けた人

▶**入学準備金額**

新小学1年生／51,060円

新中学1年生／60,000円

▶**申込み** 12月1日（火）から令和3年1月29日（金）までに教育委員会学校教育課（毛呂山町役場5階）へ申請書を提出してください。

※現在就学援助の認定を受けている小学6年生の保護者は申請不要です。詳しくは、町のホームページをご覧ください。

▶**問合せ** 教育委員会学校教育課 ☎295-2112 ㊟531



## ごみや資源からのぼやが急増しています ～ぜひともルールを守ってください～

最近、川角リサイクルプラザの施設内で、ぼやや発煙が相次いでいます。

平成29年度は2件であったものが、平成30年度は10件、令和元年度11件、令和2年度も9月までに既に5件も発生しており、急増しています。

ぼやが発生すると消火や安全確認のための作業が必要となり、安定した処理に支障が出てしまいます。

ぼやの原因は、充電式電池が燃やせないごみや資源のなかに混入し、処理する工程で衝撃が加わったことにより、発火したと推測されます。

これまで大きな火災には至っていませんが、重大な事故につながる可能性があります。

施設を安定して稼働させるには、住民の皆さん一人ひとりのご協力が必要です。引き続きごみの分別にご協力くださるようお願いいたします。

### ■充電式電池の処理方法

- ①家電製品等から充電式電池を抜き取る。
  - ②販売店の回収箱に入れる。
- ※燃やせないごみ・有害ごみの日には出さないでください。

### ■乾電池の出し方

- 乾電池だけ白色半透明袋に入れる。
- ※有害ごみと袋に表示してください。
- ※燃やせないごみの袋には、入れないでください。

### ■スプレー缶の出し方

- ①中身を使い切る。
  - ②屋外の風通しのよいところで穴をあける。
- ※高齢や障害などにより穴があけられない場合は、使い切って別袋に入れて「キケン」と表示する。
- ③びん・かんの日に出す。
- ※燃やせないごみ・有害ごみの日には出さないでください。

▶**問合せ** 高倉クリーンセンター（可燃） ☎271-1500  
川角リサイクルプラザ（不燃・資源） ☎294-4115



## 子育てママのリフレッシュ運動教室

産後の授乳や抱っこからくるアンバランスな状態に目を向け、ストレッチを通して、筋肉をほぐし、身体のバランスをとり戻し、肩こり予防や骨盤のゆがみを改善しリフレッシュしましょう。保育つきの教室です。



※新型コロナウイルスの影響により、中止となる場合があります。

- ▶日時 令和3年1月26日(火)  
午前10時～11時30分
- ▶場所 保健センター
- ▶対象 町内在住の就学前の子どもを子育て中のママ
- ▶定員 10人(先着順)
- ▶講師 宮内理香さん
- ▶料金 無料
- ▶持ち物 筆記用具、バスタオル、飲み物、タオル、マスク

※保育を希望される人は午前9時30分までにお越し下さい。

- ▶申込み・問合せ 12月1日(火)から保健センターで受付けます(電話可)。☎294-5511

## 冬の交通事故防止運動

12月1日から14日まで冬の交通事故防止運動を実施します。

広く県民に交通安全思想の普及・浸透を図り、交通ルールの遵守と正しい交通マナーの実践を習慣づけるために、次のことを目標とします。

- ▶運動の重点目標
  - ・夕暮れ時と夜間の交通事故防止
  - ・飲酒運転の根絶および危険運転等の防止
  - ・二輪車の交通事故防止

- ▶問合せ 役場生活環境課交通防犯係  
☎295-2112①173

## オリンピックトーチが毛呂山町にやってきます

東京2020オリンピック聖火リレートーチが毛呂山町にやってきます。

実物を間近で見られる貴重な機会です。桜ゴールドと呼ばれる美しい輝きを、ぜひご覧ください。

※トーチは手に持ったり触れたりすることはできません(写真撮影は可能)。

- ▶日時 12月17日(木)  
午前8時30分～午後3時
- ▶場所 役場1階ロビー
- ▶問合せ 教育委員会スポーツ振興課  
☎294-7101



## いつでもどこでも スマホで申告

確定申告には、ご自宅からスマホでご利用いただける<sup>イータックス</sup>e-Tax(電子申告)が便利です。

国税庁ホームページ「確定申告書等作成コーナー」を利用すれば、多くの方が訪れる確定申告会場に出向かなくても、マイナンバーカードと対応スマホを利用して、スマホ申告することができます。

また、事前に税務署でID・パスワードを取得していれば、マイナンバーカードをお持ちでない人でも、e-Taxをご利用になれます。

便利なスマホ申告では、多くの方が「スマホ専用画面」をご利用いただけます。

スマホ専用画面は、スマホやタブレットでも画面が見やすく、操作しやすくなっていますので、次の確定申告では、感染防止の観点からも、ぜひご自宅からスマホ申告をご利用ください。

一人ひとりができること、感染症拡大防止対策にご協力ください。

- ▶問合せ 川越税務署☎235-9411(音声案内が流れるので、1を押してください)





## 「高額介護合算療養費」は 対象の人が申請をすることで支給されます

医療費が高額になり、月額の限度額を超えた場合、医療保険（※）から「高額療養費」が支給されます。

※医療保険とは国民健康保険・後期高齢者医療制度・被用者保険のいずれかです。

さらに年間の限度額を超えた場合にも高額療養費が支給されます。また介護サービス費用が高額になり、介護サービス費用が月額の限度額を超えた場合は、介護保険から「高額介護サービス費」が支給されます。

同一世帯で負担した医療費と介護サービス費用の自己負担分の合算（上記の支給された額を除く）が、限度額を超えたとき、申請することで限度額を超えた分を「高額介護合算療養費」として受け取ることができます。

▶**合算期間** 令和元年8月1日から令和2年7月31日までの1年間

※同一世帯内でも、令和2年7月31日時点で加入している医療保険ごとに計算します。

※限度額を超えた分が500円以下または医療・介護いずれかの自己負担額が0円の場合、「高額介護合算療養費」は支給されません。

～支給を受けるには申請が必要です！～

合算期間中に引き続き国民健康保険または後期高齢者医療制度の被保険者で支給対象の人には、令和3年2月中旬から3月ごろに郵送で通知します。

### ▶問合せ

※加入している保険の担当にお問合せください。

- ・国民健康保険／役場住民課国保年金係 ☎⑩136
- ・後期高齢者医療制度／役場高齢者支援課医療保険料係 ☎⑩176
- ・介護保険／役場高齢者支援課介護保険係 ☎⑩122



## 家屋の新築・増築・取壊しなどを 行った場合は、必ず役場にご連絡ください

固定資産税や都市計画税は、毎年1月1日現在に存在する建物の所有者に課税されます。

家屋を新築・増築すると、建築年の翌年度から課税されるため、評価額算出のため家屋調査を受ける必要があります。対象の人は、必ずご連絡ください。

▶**家屋調査の対象** 次の①から③に該当し、家屋調査を受けていない人

- ①新築・増築をした、または令和2年12月31日までに新築・増築が完成する予定である
- ②建物の全部または一部を取り壊した
- ③災害によって家屋に大きく傷みが生じた

▶**家屋調査の内容** 屋根・外壁・天井・内壁・床・設備などの仕上げ部材の確認

※キッチンやトイレも確認します。

※建物の大きさに関わらず、物置・車庫なども課税対象になる場合があります。

～町内全域家屋の現況調査を行っています～

固定資産課税台帳の内容と現況の建物が一致しているかを現地で実際に確認し、適正な固定資産税評価額を算出する「現況調査」を随時行っています。ご理解・ご協力をお願いします。

※東日本大震災で被災、もしくは福島第一原子力発電所の居住困難区域にある家屋の所有者などが、その代わりとして毛呂山町内に土地や家屋を取得した場合、固定資産税などの特例に該当する場合がありますので、税務課資産税課税係までご連絡をお願いします。

▶**問合せ** 役場税務課資産税課税係

☎295-2112⑩191・192





## 小中学校のあり方（施設一体型小中一貫校）についての 広聴会を開催します

町では令和8年度（川角中学校区）、令和10年度（毛呂山中学校区）を目標に、中学校区ごとの小中一貫校による学校の集約化を目指しています。今後の小中学校のあり方について、皆様のご意見をおうかがいする広聴会を開催します。

回	日にち	時間	会場
1	令和3年1月31日（日）	午前10時～11時	中央公民館 視聴覚室 （毛呂山中学校区にお住いの人）
2	令和3年1月31日（日）	午後2時～3時	東公民館 学習ホールめじろ （川角中学校区にお住いの人）

- ▶**対象** 町内在住の人（中学校区が不明な人はお問い合わせください）
- ▶**定員** 各回40人程度（先着順）
- ▶**申込み** 12月1日（火）から令和3年1月15日（金）までに、①住所、②氏名、③生年月日、④連絡先を明記し、ファクスまたはメールで下記までお申し込みください。電話での申し込みも可能です。
- ▶**問合せ** 教育委員会教育総務課 ☎295-2112⑤510 ☎295-3939 ✉ksoumu@town.moroyama.lg.jp



## 令和2年度 ラケットテニス教室

ラケットテニスは、柄の短いラケットとスポンジのボールを使い、バドミントンコートを利用して行う軽スポーツです。ルールはテニスとほぼ同じですがコートが狭いので、年代を問わず楽しめます。教室ですが試合ができる人は試合も行います。初心者もお気軽にご参加ください。

なお、試合はダブルスで行います。個人で申し込まれた人で試合ができる場合は個人申込者同士でチームをつくります。初心者には丁寧に指導を行います。

- ▶**日時** 令和3年1月23日（土） 午前9時～正午  
（受付／午前8時30分～）
- ▶**場所** 総合公園体育館
- ▶**対象** 町内在住・在勤の人
- ▶**定員** 20人（先着順）
- ▶**料金** 無料
- ▶**持ち物** 体育館履き、タオル、飲み物（用具は貸出し）
- ▶**申込み・問合せ** 12月15日（火）から令和3年1月15日（金）までに、個人または2人1組で教育委員会スポーツ振興課（総合公園体育館内）にお申し込みください（電話・ファクス可）。☎294-7101 ☎294-7106



## 令和2年度 桂木ゆず即売会

桂木ゆずの最盛期を迎え、日本最古の生産ゆずとして桂木ゆずの即売会を2つの会場で開催します。香り強い地元特産の桂木ゆずをご賞味ください。



- ▶**日時** 12月12日（土）、13日（日）  
午前9時～午後3時
- ※ゆずが無くなり次第終了します（両日）。
- ▶**場所** 第1会場／滝ノ入特産の里直売所  
第2会場／毛呂山町役場来客駐車場
- ▶**問合せ**  
第1会場／滝ノ入特産の里 ☎294-3433串田  
第2会場／役場来客駐車場☎294-2890市川（桂木ゆず生産者）



## ! 事業用資産を持つ人は必ず申告してください

事業用の資産（土地・家屋以外）は、「償却資産」として固定資産税の課税対象です。

償却資産を所有している人は令和3年1月1日現在の状況を申告する必要があります。

▶ **申告期限** 令和3年2月1日（月）まで

▶ **申告場所** 役場税務課資産税課税係

※令和2年度分の償却資産を申告した人には、申告書を郵送しますので申告期限までに提出してください。なお、申告書郵送の有無にかかわらず、また令和2年中に資産の増減が無くても該当する資産を所有している場合には、必ず申告をお願いします。

※新型コロナウイルス感染症の影響により事業収入が減少した中小事業者等を対象に、令和3年度の固定資産税・都市計画税の軽減措置を行います。詳しくは町ホームページをご覧ください。

▶ **償却資産とは** 『経営者が所有し、事業のために用いることができる資産』で、所得の計算上、損金または経費に算入される下記のものなどです。

構築物	舗装道路、塀、看板など
機械および装置	旋盤、工作機械、太陽光発電設備など
船舶	海上および水上運搬具など
車両および運搬具	ブルドーザーなど（自動車税・軽自動車税が課税されていないもの）
工具・器具および備品	冷暖房設備、自動販売機、陳列ケース、ロッカーなど

▶ **問合せ** 役場税務課資産税課税係

☎295-2112①191・192

## 東公民館 クリスマスコンサート

コロナ禍でも素敵な音楽の贈り物「路上のヴァイオリン弾き・安藤善一」をお届けします。ご家族・ご友人とぜひご来場ください。

※新型コロナウイルス感染症の影響により、中止となる場合があります。

▶ **日時** 12月20日（日）開場／午後1時～  
開演／午後1時30分～

▶ **場所** 東公民館学習ホールめじろ

▶ **定員** 50人（先着順）

▶ **申込み・問合せ** 12月7日（月）午前9時から東公民館で受付ます（平日のみ電話受付可）。

☎295-2277

## スマイル朝市

ゆずの里ケーブルテレビで生産している工場育ちのフリルレタスと、毛呂山町農業塾の皆さんが育てた旬の採れたて野菜などを販売します。

▶ **日時** 12月の毎週土曜日 午前9時～正午

▶ **場所** ゆずの里ケーブルテレビ駐車場

※駐車場は局舎の隣にもあります。

▶ **問合せ** ゆずの里ケーブルテレビ ☎276-6300

## 図書館通信

毛呂山町立図書館 ☎295-1015

午前9時30分～午後7時

土・日曜日、祝日は午後5時30分まで

図書・雑誌など ▶ 10点まで／3週間

CD・DVDなど ▶ 5点まで／2週間

### 今月のオススメの一冊

『あるかしら書店』

著者 ▶ ヨシタケ シンスケ

出版 ▶ ポプラ社

いろんな本を求めて、色々な人が訪れる「あるかしら書店」「こんなものがあるとしたら・・・」と想像をふくらませます。楽しそうで行ってみたいくなります。くすくと笑ってしまうお話とステキなイラストと一緒に楽しめる1冊です。





# 手話に触れてみよう ～交通手段編～

今回も前回に引き続き移動手段として使うことの多い交通手段の表現を紹介します。

聴覚に障害のある人とのコミュニケーションの方法には、「手話」以外に「要約筆記」、「筆談」、「<sup>こうわ</sup>口話」など様々な方法があります。本人が希望する方法でコミュニケーションをとることが大切です。

▶問合せ 役場福祉課障害福祉係 ☎295-2112(☎)114・115・116

## 来る



右手の人差し指を胸のあたりで立て、右ひじを中心に後ろに動かす

## 方法



両手の掌を下に向けて並べ、右手で左手の甲を2回軽くたたく

## 何?



右手の人差し指を立て、肩のあたりで左右に振る

## ～か?



喫茶ゆず 柏谷明美さん  
顔の横あたりから、片手を前に差し出す

どんな方法(交通手段)で来るのですか?

## 自転車です

### 自転車



両手を握って胸の高さでぐるっと回す(自転車をこぐように)

### です



右手の掌を下に向けて、少し下げようとする

## バスです

### バス



両手の親指を立て、人差し指を横に出して向かい合わせ、そのまま前を出す

### です



喫茶ゆず 島田裕紀子さん  
右手の掌を下に向けて、少し下げようとする

※「喫茶ゆず」は、障害者が仕事を通して、多くの町民とふれあいながら働くことの楽しさや難しさを学び、同時に町民の皆さんに障害者に対する理解を得ることを目的として、中央公民館内に設置された喫茶コーナーです。(月～金曜日、午前10時～午後4時)



# MOROYAMA PHOTO SNAP NEWS

## たくさんの味わい深く 迫力のある仏像が展示されました

### 第1回 木製仏像彫刻展

#### ～奥深き仏像の彫刻展～

10月23日、24日、中央公民館で「第1回 木製仏像彫刻展 ～奥深き仏像の彫刻展～」が開催されました。展示された仏像は町内在住の横山誠一さんが作成したものです。横山さんは70歳ぐらいのころから6年間ぶつしにしして仏像彫刻を学び、4年前から個人で制作を始め、過去にも図書館で2回の個展を開催しています。仏像は全て手彫りで1本の木から彫りだしており、1体の仏像を完成させるのに3か月から4か月かかるということです。



## 元気いっぱい外遊び！

### 「へんしんバイク」が寄贈されました



11月16日、(株)ビタミン・ファクトリーからゆずの里保育園と旭台保育園へ3台ずつ、後からペダルがつけられる自転車「へんしんバイク」が寄贈されました。毛呂山町出身で副代表の庄司知志さん(写真右端)は、地元の子どもたちがコロナウイルスの状況下でも外で楽しく遊んでほしいという思いで毛呂山町に寄贈されたそうです。この「へんしんバイク」にはブレーキがついており、子どもたちが安全に遊べるようにと開発されています。

## 見事な菊が咲きました

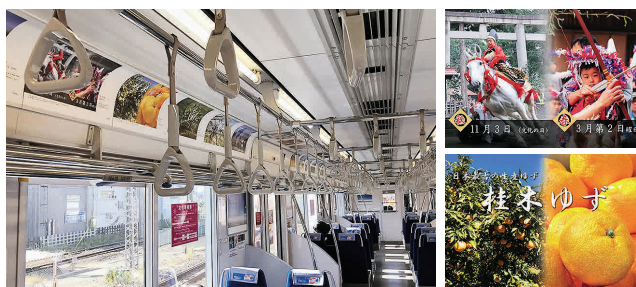
### 東原団地「菊まつり」の開催



11月3日、東原団地中央広場で「菊まつり」が開催されました。例年6月に菊花会による菊苗の無料配布が行われますが、今年はコロナ禍の影響により中止となったため、希望する自治会に菊苗が配布されました。東原団地では区長さんを中心に丹精こめて育てたところ、見事な花を咲かせたことから、「菊まつり」を開催することになりました。当日は菊を鑑賞しながら、懇談や全身を使った体操などが行われ、会場は秋晴れの爽やかな空気の中、たくさんの笑顔にあふれていました。

## 車内を彩る沿線の風景

### 東上線沿線コロナに負けるな応援広告ジャック



10月下旬から東武東上線で沿線市町の観光PRポスターを掲示した車両(川越アートトレイン)が運行しています。これは東武鉄道が企画したもので、各自治体の風景やイベント等の写真を車両に掲示し、コロナで観光客が激減した沿線市町を応援するためのものです。毛呂山町は流鏝馬と特産品の桂木ゆずのポスターが掲示されています(令和3年3月末まで掲示)。





# INFORMATION

毛呂山町役場 (中央2丁目1番地)

☎ 049-295-2112 ㊚ 049-295-0771

🌐 <http://www.town.moroyama.saitama.jp>



## お知らせ

パブリックコメントを  
実施します

### ■第3期毛呂山町教育振興基金

本計画(案)

公表場所 教育委員会教育総務課窓口および町ホームページで公表します。

実施期間 12月7日(月)～令和3年1月6日(水)

提出方法 教育委員会教育総務課庶務係に郵送、持参、

ファクスまたは電子メールのいずれかで提出

☎ 教育委員会教育総務課庶務係 ☎ 5111、㊚ 295

13666、✉ ksoumu@

town.moroyama.g.jp

パブリックコメントを  
実施します

### ■第8期毛呂山町高齢者総合計画(案)

公表場所

役場高齢者支援課窓口および町ホームページで公表します。

実施期間 12月24日(木)～令和3年1月15日(金)

提出方法 役場高齢者支援課高齢者福祉係に郵送、持参、

ファクスまたは電子メールのいずれかで提出

☎ 役場高齢者支援課高齢者福祉係 ☎ 129、㊚ 27

611013、✉ kourei@

town.moroyama.g.jp



## 人口と世帯

人口	33,228人	(-28人)
男	16,560人	(-15人)
女	16,668人	(-13人)
世帯	15,892世帯	(+1世帯)

※令和2年11月1日現在(前月1日比)

## 広報もろやま略記号一覧

日時・日にち	場所	
対象者	内容	定員
料金	持ち物	申込み
問合せ	電話番号	内線
ファクス番号	メールアドレス	
ホームページアドレス		
健康マイレージ対象事業		

毛呂山台の区長さんが  
変更になりました

毛呂山台の区長さんが左記のとおり変更になりましたので、お知らせします。

変更前 大木 勲いさおさん

変更後 村田 和夫さん

☎ 役場総務課自治振興係 ☎ 314

## 夜間納税窓口

便利な納税・納入窓口を使って納期限内の納税・納入にご協力ください!

☎ 毎月第2・3水曜日 午後5時15分～7時

☎ 町税・国民健康保険税の納税、納税相談

☎ 役場総務課納税係 ☎ 194・195

休日納税相談・納入窓口

☎ 12月20日(日)

午前9時～午後3時

※毎月1回、日曜日に開催。

☎ 納税および保険料の納入・相談、口座振替の申込み通帳と届出印

☎ 役場総務課納税係 ☎ 194・195

☎ 役場高齢者支援課医療保険料係 ☎ 176

国民健康保険高額療養費の支給手続簡素化

令和3年1月から、国民健康保険に加入されている70歳から74歳までの高齢者のみの世帯の人は、一度、簡素化の申請をすることで、以降の高額療養費の申請を省略すること

ができます。対象者には簡素化の申請書を高額療養費の該当月以降にお送りします。  
※支給決定通知は従来どおり送付します。

【例】国民健康保険税の滞納がなく、高額療養費に係る療養のあった月の初日時点で、国保の世帯主および世帯員全員が70歳から74歳までの世帯

【問】役場住民課国保年金係  
☎135

**危険ブロック塀等撤去費補助金**

町では危険ブロック塀等の撤去工事費の一部補助を行っています。先着順で取り扱っており、わずかですが枠が残っています。ブロック塀の撤去等をお考えの人は、お早めにご相談ください。  
※制度の利用には要件があるので事前にご相談ください。

【例】道路に面するもので次のいずれかを満たすもの

- ・建築基準法の規定等に適合しないもの
- ・高さが0.8メートル以上

で地震等により倒壊のおそれのあるもの

**補助上限額** 10万円  
【問】役場まちづくり整備課開  
発建築係 ☎159

**免許カバーが新しいデザインになりました**

西入間交通安全協会では、今年9月より運転免許更新時に交通安全協会に入会された人に贈呈していた免許証ケースのデザインを一新し、管内自治体のマスコットキャラクターの図柄が入った2種類（グリーンとピンク）のケースにしました。



交通安全協会は、交通道德の普及・高揚と交通マナーの向上を図ることにより、交通事故のない安全で安心して暮らせる地域社会をつくることを目的に設立された団体です。あなたの地域の交通安全活動は、会員の皆さんの会費によって支えられています。人も車も安全な暮らしを守るため、交通安全協会への加入をお願いします。

【問】西入間交通安全協会  
☎28910202

**自衛官採用試験**

■陸上自衛隊高等工科学校生徒（一般）

受付期間 令和3年1月6日（水）まで

試験期日 令和3年1月23日（土）

※応募資格はお問い合わせください。

※自衛官候補生は年間を通じて募集しています。

入間地域事務所では毎月1回説明会を実施しています。ぜひご参加ください。問合せ・各種資料のご請求はホームページまたは自衛隊入間地域事務所へご連絡ください。

【問】防衛省自衛隊埼玉地方協力本部入間地域事務所  
☎0429234691

**西入間広域消防組合入札参加資格審査申請受付**

令和3・4年度の競争入札参加資格申請を受け付けます。

受付期間 令和3年2月1日（月）～15日（月）午前9時～11時30分、午後1時～4時

受付場所 西入間広域消防組合総務課企画財政担当

**提出方法** 持参のみ（郵送は不可）

**申請書類** 総務課で配布、または消防組合ホームページからダウンロード可能。

**業種** 業務の分類は建設・業務・物品その他の3種類となっています。

※申請書類は、業種別に「建設（青）、設計・調査（黄）、物品その他（緑）」と指定された色のA4ファイルに同じ提出してください。

**提出先・問** 西入間広域消防組合総務課 ☎29510147 ☎212

**坂戸地区衛生組合競争入札参加資格審査申請受付**

令和3・4年度の入札参加資格審査申請を受け付けます。

受付期間 令和3年1月12日（水）～29日（金）  
※消印有効。

**申請要領の配布** 12月10日（木）から、毛呂山町ホームページに掲載します。

**申請方法** 郵送のみ（簡易書留等配達を確認できる方法、持参不可）

【問】坂戸地区衛生組合庶務係  
☎28313561





## お知らせ

### 人権尊重社会をめざす 県民運動強調週間

12月4日から10日までは「人権尊重社会をめざす県民運動強調週間」です。「人権尊重社会をめざす県民運動」は、様々な人権課題への理解を深め、「すべての県民がお互いの人権を尊重しながら共に生きる社会」を実現するため、県・市町村はもちろん県民総ぐるみで取り組む運動です。

☎ 048-8330-2258

### 「在宅医療」について 放映されます

在宅療養支援診療所HAPPINESS館クリニックの齋木実先生のインタビューをゆずの里CATVおよび毛呂山中央テレビで放映し、在宅医療に関する情報をお届けします。在宅医療に興味のある人は、ぜひご覧ください。

放映期間 12月1日(火)から1か月間

※毛呂山町ホームページでも

ご覧いただけます。

☎ 295-12320

### 新型コロナウイルスにより納税が困難な人へ

新型コロナウイルス感染症の影響により、国税を一時に納付することが困難な場合で、一定の要件に該当するときには、税務署に申請することにより納税が猶予されます。まずは、「国税局猶予相談センター」へ電話でお早めにご相談ください。猶予制度の詳細については、国税庁のホームページをご確認ください。

☎ 0120-9488-249

### 発達障害者就労支援センターをご存じですか

埼玉県では、発達障害に特化し、就労相談から職業能力評価、就労訓練、就職活動支援、職場定着までを支援する「発達障害者就労支援センター(ジョブセンター)」を運営しています。同センターでは、発達障害のために就労が困難

な人の就労を支援しています。

☎ 249-1872

※障害福祉サービスの就労移行支援を利用して訓練を受ける際には、医師の診断および市町村による障害福祉サービスの受給決定が必要です。

☎ 249-1872

### 障害者無料電話 法律相談

障害者週間(12月3日～9日)にあたり、障害者を対象とした無料電話法律相談を行います。また、障害者ご本人に限らず、ご家族や関係者からの相談も受け付けします。

☎ 12月9日(水)

☎ 午前10時～午後4時

☎ 生活上の様々な法律の相談に応じます。

☎ 048-8666-1255

☎ 048-8666-1257

### 障害者週間です

12月3日から9日は「障害者週間」です。障害者週間とは、国民の間に障害者の福祉についての関心と理解を深めるとともに、障害者の社会参加等あらゆる分野の活動に参加する意欲を高めることを目的として設定されたものです。これを機に、障害者福祉への関心と理解を深めていきましょう。

☎ 113

☎ 295-12126



### 講習・イベント

### 歴史民俗資料館 毛呂山歴史講座

～毛呂山の歴史・

文化を学ぼう～

郷土毛呂山の歴史・文化を当館学芸員が様々な視点から紹介します(無料)。

■第1回毛呂山の板碑

（パート2）

日 1月16日出

■第2回毛呂山の中世の城と館

日 2月13日出

【共通事項】

時間 午後1時30分から

場 歴史民俗資料館学習室

定 20人（先着順）

申・問 12月1日（火）午前9時

から歴史民俗資料館で電話  
で受付します。

☎295-18282

おはなしのクレヨン  
おはなし会

〜クリスマス☆

おはなしのおくりもの〜

日 12月26日出

午後2時〜2時30分

場 図書館2階視聴覚室

内 おはなし「ちびっこちび

おに」ほか

定 10人（先着順）

刈 3才〜小学生

※小さなお子さんは保護者同  
伴でお願いします。

問 図書館

☎295-11015

月例ハイキング大会  
実施中（越生町）

澄み切った空気のなか、ハイ

キングで自然を肌で感じ、お

帰りの際には越生町の温泉で

癒されましょう。

日 毎月第2土曜日

受付時間 午前8時30分〜10

時

集合場所 越生駅前ポケット

パーク

参加方法 当日受付（無料）

※事前申込みは不要です。  
問 越生町役場産業観光課

☎292-13121

情報交換

剛柔流実践空手道  
誠剛会 会員募集

剛柔流空手道には独特の息吹

という呼吸法があります。空

手を通じて心身共に健康にな

りませんか。老若男女を問わ

ず誰でもできます。

日 毎週日曜日

午後2時〜4時

場 総合公園運動場、柔道場

刈 小学生以上

料 入会金／1000円、月

謝／2200円

申・問 剛柔流実践空手道誠

剛会師範

☎294-12708西岡

保健センターから  
のお知らせ



毛呂山町保健センター  
（川角305番地1）

☎049-294-5511 ☎049-295-5850

☎=毛呂山町健康マイレージ事業対象事業

新型コロナウイルス感染拡大  
防止のため、マスクを着用し  
てお越しください。

乳がん・  
子宮頸がん検診

令和3年1月19日（火）午後

※時間は予約時にお伝えしま

す。

場 保健センター

刈 町内在住の女性

乳がん検診／40歳以上

子宮頸がん検診／20歳以上

※どちらも令和2年度中に当

該年齢になる人を含みます。

※2年に1回の検診です。令

和元年度に受診された人は受

けられません。

定 各40人程度

乳がん検診／600円

子宮頸がん検診／500円

※クーポン券対象者および生

活保護受給者は無料です。

※事前に郵送する問診票を記

入して持参してください。

※乳がん検診受診の人はバス

タオルを持参してください。

※生活保護受給者は当日、受

給者証、印鑑を持参してくだ  
さい。

申 12月14日（月）から保健セン  
ターにて受付（電話・ファ  
クス可）。

献血のお知らせ

毛呂山町役場駐車場にて献血

を行います。ぜひご協力をお

願います。

日 12月25日（金）午前9時30分

〜11時30分、午後0時45分

〜4時

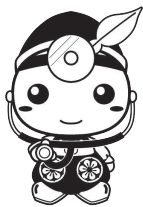
場 役場庁舎北側駐車場

刈 16歳〜69歳

※ただし65歳以上の人は60歳

から64歳の間に献血経験のあ

る人に限ります。





保育士	3人	保育士免許	ゆずの里保育園	①週3日(1日6時間) ②週5日(1日6時間45分)	①日額5,869円～ ②日額6,602円～	子ども課 ☎内141	
保育補助	4人	子育て経験のある人	町内保育園	週5日(1日3時間)	日額2,934円～		
子育て支援員	5人	①保育士免許を有し、地域子育て支援拠点事業や保育所における主任保育士業務等の実務経験が1年以上ある人 ②保育士免許 ③子育ての知識と経験のある人	子育て支援センターおよび子育て支援室	①週3日(1日6時間) ②週5日(1日6時間) ③週3日(1日6時間)	①日額6,502円～ ②日額5,916円～ ③日額5,869円～	子ども課 ☎内143	
児童厚生員	2人	児童厚生員資格	児童館	週5日(1日7時間45分) ※時間応相談。	月額150,600円～	児童館 ☎295-4111	
交通指導員	21人	交通安全に熱意があり、健康な人	町内指定場所	小学校の登校のある日の午前1時間および午後1時間30分程度	時給1,502円～	生活環境課 ☎内173	
技術指導員	1人	建築士免許等を有し、開発業務経験が相当年数ある人	役場	週4日(1日7時間)	日額11,517円～	まちづくり整備課 ☎内154・158	
道路工夫	3人	普通自動車免許	役場	週4日(1日6時間30分)	日額6,358円～		
水道技術指導員	1人	上水道業務経験が相当年数ある人	役場	週3日(1日7時間15分)	日額7,091円～	水道課 ☎内165	
学校用務員	6人	—	町内小中学校	週5日(1日4時間30分、年間225日程度)	日額4,401円～	教育総務課 ☎内511	
学校事務員	6人	パソコン操作(Word、Excel)ができる人			日額4,401円～		
学校給食補助員	6人	—			週5日(1日3時間、年間201日程度)		日額2,934円～
学校図書館整理員	6人	—			週3日(1日3時間、年間131日程度)		日額2,934円～
学童バス運転手	2人	普通自動車免許	役場	週2～3日(1日2時間程度、年間209日程度)	時給978円～		
学力向上支援員	8人	小学校教員免許または中学校教員免許	町内小学校	週5日(1日6時間30分)	日額7,044円～		
学校支援員	12人	児童・生徒の健全育成に対して、幅広い見識のある人	町内小中学校	週5日(1日5時間、年間197日)	日額4,890円～	学校教育課 ☎内532	
不登校対策相談員	2人	生徒の健全育成、教育相談に対して、幅広い見識のある人	町内中学校		日額4,890円～		
専任相談員	1人	公認心理師または臨床心理士	教育センター	週3日(1日6時間)	日額9,708円～		
適応指導教室指導員	2人	—	教育センター	週5日(1日5時間)	日額4,890円～		
考古歴史専門調査員	2人	学芸員(古文書の読解に長けている人、埋蔵文化財調査報告書作成経験を有する人)	歴史民俗資料館	週3日(1日6時間)	日額8,277円～		
文化財調査および整理事業員	7人	—	歴史民俗資料館	月9日(1日5時間)	日額4,890円～	歴史民俗資料館 ☎295-8282	
埋蔵文化財発掘調査員	10人	—	町内	月14日以内(1日6時間)	時給978円～		
栄養士	1人	栄養士免許	学校給食センター	週5日(1日5時間)	日額5,003円～	学校給食センター ☎294-2242	



## 令和3年度 会計年度任用職員を募集します

町では会計年度任用職員を募集します。詳細は、町ホームページに掲載している募集要項をご覧ください。

※社会保障制度（社会保険・雇用保険等）については要件に該当する場合に加入となります。

※支給要件に該当する人には、地域手当、通勤手当（または費用弁償）、期末手当、退職手当などが支給されます。

※地方公務員法第16条の欠格条項に該当する人は応募できません。

※年次有給休暇は労働基準法に準拠します。その他、特別休暇制度あり。 ※報酬単価は令和3年度の見込みです。

▶**申込み期限** 令和3年1月8日（金）まで

▶**採用予定** 令和3年4月1日

▶**問合せ** 各問合せ先にお問い合わせください。☎295-2112（代表）

職名	採用人員	応募資格	勤務場所	勤務時間等	報酬単価	申込み・問合せ	
電話交換手	4人	—	役場	週2～3日 (1日7時間45分)	日額7,580円～	総務課 ☎④312	
運転手	1人	大型自動車免許	役場	週4日(1日7時間45分)	日額7,580円～	管財課	
公園管理	3人	普通自動車免許	役場	週4日(1日6時間30分)	日額6,358円～	☎④541	
事務補助	1人	パソコン操作 (Word、Excel) ができる人	保健センター	週3日 (1日6時間)	日額5,869円～	保健センター ☎294-5511	
	1人		役場	週3日(1日4時間15分)	日額4,157円～	子ども課 ☎④144	
	2人		役場	①週5日 (1日6時間) ②月8日(1日7時間45分)	①日額5,869円～ ②日額7,580円～	税務課 ☎④193	
	3人		役場	①週5日 (1日6時間) ②週3日 (1日6時間)	①日額5,869円～ ②日額5,869円～	住民課 ☎④131・135	
	3人		中央公民館	①週4日 (1日7時間) ②週4日 (1日6時間) ③週4日 (1日5時間)	①日額6,847円～ ②日額5,869円～ ③日額4,890円～	中央公民館 ☎294-1250	
	2人		東公民館	週2～3日(1日7時間)	日額6,847円～	東公民館 ☎295-2277	
	1人		医療事務 (レセプト点検) のできる人	役場	週5日 (1日6時間)	日額5,869円～	住民課 ☎④135
	3人		パソコン操作 (Word、Excel) ができる人、普通自動車免許	福祉会館	週2～3日(1日6時間)	日額5,869円～	福祉会館 ☎295-3111
	1人		普通自動車免許	総合公園	週3日 (1日7時間)	日額6,847円～	スポーツ振興課 ☎294-7101
	2人		パソコン操作 (Word、Excel) ができる人	総合公園	①週3日 (1日7時間) ②週2日 (1日7時間)	日額6,847円～	
3人	—	総合公園	週2日(4時間45分(夜間))	日額4,646円～			
要介護認定事務	1人	パソコン操作 (Word、Excel) ができる人、普通自動車免許	役場	週5日 (1日6時間)	日額5,869円～	高齢者支援課 ☎④121	
介護認定調査員	3人	介護支援専門員または看護師、普通自動車免許	役場	①週5日 (1日6時間) ②週3日 (1日6時間)	日額7,057円～	高齢者支援課 ☎④121	
ケアマネジャー	4人	介護支援専門員、看護師または社会福祉士、普通自動車免許	役場	①週5日(1日7時間45分) ②週5日 (1日7時間) ③週4日 (1日5時間)	月額177,000円～ 日額8,233円～ 日額5,880円～	高齢者支援課 ☎④129	
保健師	1人	保健師免許	保健センター	週4日(1日7時間45分)	日額11,247円～	保健センター	
助産師	1人	助産師免許	保健センター	週4日 (1日6時間)	日額8,707円～	☎294-5511	
看護師	1人	看護師免許	ゆずの里保育園	週5日(1日7時間45分)	月額206,300円～	子ども課 ☎④141	
保育士(シフトあり)	15人	保育士免許	町内保育園	週5日(1日7時間45分)	月額163,100円～		
保育士(シフトなし)	3人		ゆずの里保育園	週5日(1日7時間45分)	月額149,500円～		





## 公共施設 年末年始の業務案内

### ▶ 年末年始の業務日一覧表

※●印は休業日です。

施設名	電話番号	12月							1月				
		25日 (金)	26日 (土)	27日 (日)	28日 (月)	29日 (火)	30日 (水)	31日 (木)	1日 (金)	2日 (土)	3日 (日)	4日 (月)	5日 (火)
毛呂山町役場	295-2112		●	●		●	●	●	●	●	●		
児童館	295-4111			●	●	●	●	●	●	●	●	●	
ウィズもろやま	295-3111				●	●	●	●	●	●	●	●	
老人福祉センター山根荘	294-5545		●	●		●	●	●	●	●	●		
保健センター	294-5511		●	●		●	●	●	●	●	●		
総合公園及び町内体育施設	294-7101				●	●	●	●	●	●	●	●	
中央公民館	294-1250				●	●	●	●	●	●	●		
東公民館	295-2277				●	●	●	●	●	●	●		
図書館	295-1015				●	●	●	●	●	●	●	●	
歴史民俗資料館	295-8282			●	●	●	●	●	●	●	●	●	
教育センター	295-0622		●	●		●	●	●	●	●	●		
毛呂山・越生・鳩山公共下水道組合	294-9333		●	●		●	●	●	●	●	●		
高倉クリーンセンター	271-1500		●	●				●	●	●	●		
川角リサイクルプラザ	294-4115		●	●				●	●	●	●		
広域静苑組合越生斎場	292-5955							●	●	●	●		●
坂戸地区衛生組合	283-3561		●	●				●	●	●	●		
毛呂山町シルバー人材センター	294-7222			●	●	●	●	●	●	●	●		

※総合公園グラウンドおよび大類グラウンドについては、グラウンド整備を行うため12月27日(日)は利用できません。

※広域静苑組合越生斎場では年中無休で火葬の予約受付を電話で行います(受付時間/午前8時30分～午後5時)。

※坂戸地区衛生組合では、12月29日(火)は、し尿等の特別受入を行います。

▶ **問合せ** 各施設へ直接お問い合わせください。



## 「ごみ・資源」<sup>はんにゅう</sup> 年末年始の搬入・収集

高倉クリーンセンター・川角リサイクルプラザでは、12月31日(木)から令和3年1月3日(日)まで、ごみの搬入受付およびごみ・資源の収集は行いません。

▶ **令和2年の搬入最終日** 12月30日(水)

午前8時30分～11時45分、午後1時～4時30分

▶ **令和3年の搬入開始日** 令和3年1月4日(月)

午前8時30分から通常どおり

※発熱や咳せきが出るなど体調が優れない人は、ごみの搬入を控えてください。搬入の際は、マスクを着用するなど咳エチケットの実施をお願いします。

※ごみは分別して、すぐに降ろせるように袋に入れるか、ひもで縛ってください。

※資源になる紙・布は、搬入できません。収集日にごみ集積所へ出してください。

▶ **ごみ・資源の収集** 12月は地区ごとに臨時収集日を設けています。お手持ちのごみ・資源収集カレンダーをご確認ください。

※年末は収集ルートを変更する場合があります。必ず朝8時30分までにごみ・資源を出してください。収集後に出されたごみ・資源の再収集はしません。

▶ **粗大ごみ戸別収集の電話受付** 12月29日(火)から令和3年1月3日(日)までは、受付は行いません。年末年始は申込みが集中し、ご希望に沿えない場合がありますので、お早めにご連絡ください。

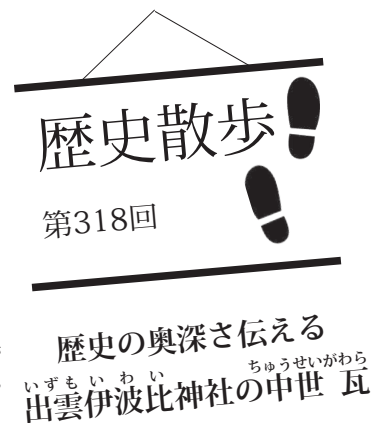
▶ **問合せ**

①可燃/高倉クリーンセンター☎271-1500

②不燃・資源/川角リサイクルプラザ☎294-4115

## 町の無料相談

相談種類	日にち	時間	相談場所	申込み・問合せ	
法律相談	弁護士	12/8(火)、12/28(月) 1/12(火)、1/25(月)	13:30~16:00	役場会議室	役場総務課 ☎④313 (要予約)
	行政書士	12/16(水)、1/20(水)	10:00~15:00	役場会議室	役場総務課 ☎④313
人権・行政相談	12/10(木)、1/14(木)	13:30~16:00	役場会議室	役場総務課 ☎④313	
成人健康相談	1/6(水)	9:00~12:00	保健センター	保健センター ☎294-5511	
	12/3(木)	9:30~11:30	役場1階町民ホール		
電話健康相談	平日	9:00~17:00	保健センター ☎294-5511		
育児ほっと相談室	12/1(火)、1/5(火)	10:00~11:45	保健センター ☎294-5511		
もの忘れ相談会	毎月第3木曜日	10:00~12:00	中央公民館	地域包括支援センター ☎295-2112④126	
子育て相談 なんでも話してみよう	12/11(金)、1/8(金)	10:00~11:00	役場相談室	子育て支援センター ☎294-4820 (役場相談要予約)	
	12/25(金)、1/22(金)		子育て支援センター		
教育相談	平日	10:00~16:30	教育センター ☎295-2525 (電話相談可)		
心配ごと相談	毎月第2・4水曜日	10:00~12:00	社会福祉協議会 (ウィズもろやま内) ☎295-3111		
消費生活相談	毎週火曜日	10:00~15:00	役場相談室	役場産業振興課 ☎④214	
生活困窮者自立相談 ※生活保護受給者以外	平日	8:30~17:00	アスポート相談支援センター埼玉西部毛呂山出張所 (ウィズもろやま内) ☎080-2274-1445		



毛呂山町のほぼ中央、臥龍山の山頂にある出雲伊波比神社は、出雲の神がみをお祀りする神社で、古く奈良時代の古文書にその名が見られる由緒ある神社です。

現在の本殿は、戦国時代の天永7年(1527年)に火災で焼失してしまったものを、翌年にこの地を支配していた武將、毛呂顕繁が再建したもので、現存する県内最古の神社建築として国の重要文化財に指定されています。

現存する再建時の棟札(建築や修理の記録を書いた木の札)には、顕繁が「当社大明神」を造立奉ったことが書かれています。さらに棟札の裏面には、5年後の天文2年(1533年)に檜皮葺の屋根が大破してしまつたために、瓦葺の屋根に修理したことが書かれています。出雲伊波比神社の境内などからはこれまで中世の屋根瓦が採取されていますが、この棟札の裏書きを1つの根拠に、戦国時代の瓦と考えられてきました。

ところが、平成29年度に神社から新たに歴史民俗資料館へ寄託いただいた瓦資料を詳しく調査したところ、戦国時代の瓦とともに、

それを遙かに遡る鎌倉時代後期、13世紀後半から14世紀初頭頃に位置づけられる「比企型」とよばれる瓦が含まれていることが判りました。比企地域の都幾川流域を中心に分布する中世の瓦です。神社の縁起を記した『臥龍山宮伝記』には、源頼朝が畠山重忠に命じて本殿を檜皮葺に造営したとの記載が見られますが、鎌倉時代に瓦葺にしたという記載は見られませんので、新たな発見です。

また、寄託資料のうち戦国時代の瓦のなかには「道具瓦」と総称される瓦(屋根の棟に積まれた熨斗瓦と思われる瓦など)も確認されました。さらに、軒の隅を飾った瓦も確認されており、戦国時代、16世紀の前半頃には屋根の全体を瓦で覆った総瓦葺の荘厳に満ちた社殿があつたものと思われれます。

毛呂氏の氏神として中世毛呂郷を象徴し、連綿と今に続く流鏝馬を伝えるこの神社の歴史の重みや奥深さを改めて知ることができる資料といえます。

歴史民俗資料館でただ今開催中の企画展『戦乱の世の文化財―指定文化財を中心に毛呂山の中世をしのぶ―』では、新たな発見と展示しています。この機会にぜひご覧いただき、改めて毛呂山の中世をしのんでみてはいかがでしょうかでしょう。



出雲伊波比神社  
左 2点：鎌倉時代の軒丸瓦と軒平瓦  
右 上：戦国時代の軒丸瓦



# こどもひろば

## 子育て支援センター ☎294-4820

☑ おおむね3歳以下の幼児と保護者

### みんなのお誕生日

☑ 12月15日(火)午前11時30分から

☑ お誕生会、パネルシアター

### 保健師の日

☑ 12月18日(金)午前10時から11時

### クリスマス会

☑ 12月21日(月)午前11時から

☑ パネルシアターなど

### 英語DAY♪

☑ 12月28日(月)

☑ 楽しい英語の歌が流れます。

## 保健センター子育て支援室 ☎294-1800

☑ 町内在住でおおむね3歳以下の幼児と保護者

### 12・1月の開催日

■ 開催日 ■ 休館日

12月						
日	月	火	水	木	金	土
		1	2	3	4	5
6	7	8	9	10	11	12
13	14	15	16	17	18	19
20	21	22	23	24	25	26
27	28	29	30	31		

※12月21日(月)は午後のみ。

1月						
日	月	火	水	木	金	土
					1	2
3	4	5	6	7	8	9
10	11	12	13	14	15	16
17	18	19	20	21	22	23
24	25	26	27	28	29	30
31						

### 保健師の日

☑ 12月18日(金)午前11時から11時30分

## 児童館 ☎295-4111

### 遊びにおいでよ！ぴよんぴよん広場

☑ 12月2日(水)、9日(水)  
午前10時30分～11時15分

☑ 2歳前後の幼児と保護者

☑ 体操、工作、体育あそびなど(申込み不要)

☑ 親子とも室内シューズ

### ぴよんちゃんたいむ

☑ 12月3日(木)、17日(木) 午前9時30分～11時30分

☑ 2歳前後の幼児 定 5組程度

☑ 遊戯室にボールテントやジャングルジムなど遊具を設置します。絵本の読み聞かせもあるよ！

## 保健センター ☎294-5511

乳幼児健診 ※対象者には通知を送付します。

健診	対象	日にち	開始時間
4か月	R2.8生	1月5日(火)	午後1時30分
10か月	R2.2生	1月6日(水)	
1歳6か月	R1.6生	1月7日(木)	
3歳	H29.6・7生	1月12日(火)	

2歳児歯科健診 ※対象者には通知を送付します。

対象	日にち	開始時間
H30.5～H30.6生	12月17日(木)	午前9時30分

## 毛呂山町公式LINEを使ったアンケートを実施します

毛呂山町の観光に関するアンケートを実施します。  
未登録の人は、表紙または隣のページのQRコードから町公式LINEアカウントに登録の上、アンケートにご回答ください♪

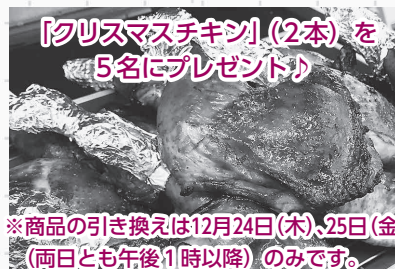


住所 毛呂山町毛呂本郷35-8

電話 294-1878

営業時間 午前8時～午後7時

定休日 日曜日



アンケート回答者のなかから、抽選でプレゼントが当たります。当選の発表は、引換券の発送をもって代えさせていただきます。届いた引換券を左記のお店まで持参のうえ、プレゼントと交換してください。

アンケート回答方法 12月7日(月)に町公式LINEにアンケート回答フォームのURLを掲示します。町公式LINEに未登録の人は12月7日(月)までにご登録ください。アンケートの回答締切りは12月13日(日)までです。

問合せ 役場秘書広報課広報広聴係 ☎295-2112内線332

# 2021年 行事カレンダー

# 1月

## 場所記号

役 役場 保 保健センター 中 中央公民館 東 東公民館 ウ ウィズもろやま  
歴 歴史民俗資料館 児 児童館 図 図書館 総 総合公園 消 消防署 大 大類グラウンド

## 休館記号

図 図書館 児 児童館 ④ 町内体育施設 ⑤ 歴史民俗資料館  
そのほかの施設は、原則土・日曜日および祝日休業

日	月	火	水	木	金	土
					1 元日 ②③④⑤	2 ②③④⑤
3 ②③④⑤	4 ②③④⑤ ・公官庁仕事始め	5 総 2月分体育施設調整会議 保 育児ほっと相談室 保 4か月児健診	6 保 成人健康相談 保 10か月児健診 ・町立小・中学校始業式	7 保 1歳6か月児健診 児 びよんちゃんタイム	8 保 子育て相談	9 役 土曜開庁 児 小学生事業
10 総 2月分総合公園予約 受付日 総 トレーニング機器 説明会 ウ 大人のつどい	11 成人の日 ②	12 保 3歳児健診 ②③	13 役 夜間納税窓口 児 びよんびよん広場	14	15	16 歴 毛呂山歴史講座
17 ②	18 ②③④⑤	19 保 乳がん・子宮頸がん検診	20 役 夜間納税窓口 児 びよんびよん広場	21 中 オレンジカフェ 中 もの忘れ相談会 児 びよんちゃんタイム	22 ・子育て相談（子育て 支援センター）	23 児 小学生事業 総 ラケットテニス教室 図 おはなし会
24 ②	25 ②③④⑤	26 児 幼児クラブ 保 子育てママのリフレ ッシュ運動教室	27 ・町税・保険料1月分 口座振替日	28	29 児 幼児クラブ 保 簡単らくらく運動教室	30
31 役 納税相談・納入窓口						

## 広報もろやま

は、自治会をとおして全戸に配布するほか、町内の公共施設・駅・一部のコンビニに配架しています。次号、令和3年1月号は、12月28日（月）に自治会へお届けします。

広報の感想・意見・情報提供は、役場秘書広報課広報広聴係へご連絡ください。  
〒350-0493毛呂山町中央2-1  
✉ hisyo@town.moroyama.lg.jp  
☎ 049 (295) 2112 ② 332  
☎ 049 (295) 0771

## 編集後記

ますます寒くなってきましたね。先日、電動のミニ新幹線が保育園に来るといって取材に行きました。この企画は、毛呂山町に住む菊田さんのご厚意により、ボランティアで行われました。菊田さんにお話を伺ったのですが、驚くことにこのミニ新幹線はご自身の手作りだそうです。ホームセンターなどで材料を買ってきて、約2年かけて作ったということ、とてもびっくりです！  
そして今回初めて、自分が撮った写真が表紙になりました。嬉しいです！（鶴田）



## 12月～1月の在宅当番医（午前9時～正午）

日にち	医療機関名	所在地	電話
12月29日(火・年末)	はなみず木整形外科	越生町如意102-9	☎292-8003
12月30日(水・年末)	街かどのクリニック	川角7-1	☎298-5357
12月31日(木・年末)	石川眼科	越生町越生東2-7-3	☎277-2077
1月1日(金・元日)	ハピネス会川角クリニック	下川原171	☎295-3959
1月2日(土・年始)	かあいファミリークリニック	越生町上野1025	☎299-6222
1月3日(日・年始)	市川医院	越生町越生981	☎292-3011
1月11日(月・祝)	くぼた耳鼻咽喉科クリニック	越生町越生東2-7-9	☎277-7834

※埼玉医科大学病院（毛呂本郷38）☎276-1465では、救急部が曜日・祝日を問わず救急患者を受け入れています。  
※西入間広域消防組合『救急相談ダイヤル☎295-9987』では、曜日・時間を問わず、緊急時の対処法・救急車の必要性・医療機関の紹介などの相談を行っています。

## 町のSNS

毛呂山町公式  
LINE



ホーム>公式アカウント>  
検索>「毛呂山町」で検索

毛呂山町公式

twitter

@moroyama\_town



## 町のAED（自動体外式除細動器）設置場所を確認

### 町の情報館



現在位置からAED設置場所を  
検索できます。（GPS機能を有効にしてください。）

<http://www.ipos-map.jp/aedsm/menu.aspx>



## 防災行政無線の放送を確認

町の防災行政無線の放送内容を確認できるサービスです。

### 電話で確認

放送内容を音声で確認できます。

☎0800(800)1165

### メールで配信

登録した人に放送内容を配信します。



※西入間広域消防組合が遠隔操作により放送する火災情報や、毎日放送する定時放送には対応していません。



# 埼玉医科大学グループ男子駅伝部

## ニューイヤーカー駅伝 出場決定!!

11月3日、熊谷市で開催された東日本実業団対抗駅伝で埼玉医科大学グループが10位となり、来年1月1日に群馬県前橋市で開催されるニューイヤーカー駅伝(第65回全日本実業団対抗駅伝競走大会)への出場が決定しました。ニューイヤーカー駅伝は実業団駅伝日本一を決定する大会であり、埼玉医科大学グループ駅伝部は、創部4年目にして全日本大会への出場という快挙を達成しました。



### 創部4年目の快挙

埼玉医科大学グループ男子駅伝部メンバーは、全員が町内に在住し、普段は埼玉医大病院内で受付事務等の仕事をし、まさに毛呂山を拠点としたチームだ。わずか3回目の挑戦で、しかも箱根駅伝を走った選手がほばいないチームが、ニューイヤーカー駅伝への出場を勝ち取るというドラマを起こした。柴田純一監督は「毛呂山町で暮らし、練習し勝ち取った出場権なので、町民の思い、埼玉医大職員の思い、全国の医療従事者の思いをタスキに込めてゴールまで繋げたい」とニューイヤーカー駅伝への意気込みを語ってくれた。

※来月号の広報で埼玉医科大学グループ男子駅伝部の特集を掲載予定です。なお新型コロナウイルス感染拡大防止のため、主催者から現地での応援自粛の要請が出ています。元日は埼玉医科大学駅伝チームをテレビ(午前8時30分からTBSで放映予定)で応援しましょう。

## わがやのアイドル

問 役場秘書広報課 広報広聴係  
☎ 295-2112@332



伊東 吾郎くん(1歳7か月)

乗り物とお外遊びが大好きなわんぱくボーイ。奥歯が生え始め、お姉ちゃんに負けないくらい何でもパクパクよく食べます。元気いっぱいおおきなあれ♪



泉 涼介くん(1歳4か月)

抱っこばかりで甘えん坊の涼介。やっと歩けるようになったから、これからは自分の足で色んなところへ行けるね。パパママもお兄ちゃんも応援してるよ!



吉倉 涼ちゃん(2歳1か月)

10月で2歳になったすずちゃんはお姉ちゃんのお散歩が最近お気に入り。おてんば娘で毎日ハラハラドキドキだけど楽しい時間を家族で過ごせていて、最高に幸せです。