

# もろやま 3



**表紙** 毛呂山消防団学生機能別団員

**巻頭**

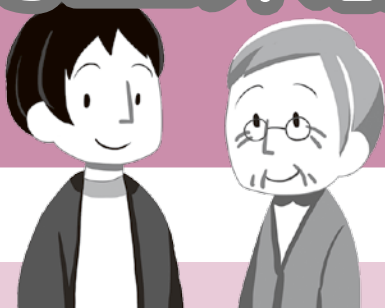
P2～ 4月7日(日)は埼玉県議会議員一般選挙の投票日です

P6～ 男女共同参画推進会議企画 私の「ワーク・ライフ・バランス」を考える

P10～ 第27回もろやまフォトグランプリ

P13 第19回毛呂山町観光協会写真コンクール

# 4月7日（日曜日）は 埼玉県議会議員一般選挙 の投票日です



## 投票できる人

平成13年4月8日までに生まれ、平成30年12月28日までに毛呂山町に住民登録をして、引き続き3か月以上住民基本台帳に登録されている人が投票できます。

※投票日までに県外へ転出した人は投票できません。

## 入場券は郵送します

投票所の入場券は、世帯ごとにハガキで郵送されます。1枚のハガキが4人分の入場券となっていますので、各自切り離して投票日当日にご持参ください。なお、入場券は、平成26年12月14日執行の衆議院議員総選挙から、圧着はがきに変更されました。入場券を紛失した人は、投票日当日に受付で再発行を受けてください。



## 投票のしかた

投票日当日に、投票所で入場券を提示してください。受付、名簿対照が済むと投票用紙が交付されます。投票用紙に候補者1人の氏名を記入して、投票箱に入れてください。



### 代理投票と点字投票

身体の不自由な人や文字を書くことができない人は、投票所の係員に申し出てください。係員が代わって記入します。

また、目の不自由な人は、点字投票ができますので、投票所の係員に申し出てください。なお、投票の秘密は堅く守られますので、安心して投票してください。

当日、投票所に行けない方は

## 期日前投票を ご利用ください



期間	3月30日(土)～4月6日(土)
時間	午前8時30分～午後8時
場所	役場2階204会議室
持ち物	入場券

### ▼期日前投票の方法

期日前投票所に備え付けの「宣誓書(兼請求書)」を記入してから、投票を行ってください。

なお、期日前投票に必要な「宣誓書(兼請求書)」は、町HPからダウンロードできます(告示日以降)。

※選挙期日に18歳を迎える人は投票権を持っています。しかし、選挙期日前に期日前投票を行おうとする時点で17歳の場合、その時点では期日前投票を行うことができません。ただし、不在者投票によって選挙期日前に投票することができますので、期日前投票所の係員または、毛呂山町選挙管理委員会へ申し出てください。

## 不在者投票

### 滞在地での不在者投票

投票日に仕事や旅行などで町外に長期滞在する人は、滞在地の市町村選挙管理委員会では不在者投票を行うことができます。希望する人は、早めに毛呂山町選挙管理委員会へご連絡ください。

### 病院などでの不在者投票

入院している病院などが不在者投票のできる施設として指定されている場合は、その施設で不在者投票ができます。詳しくは、入院している施設にお問合せください。

### 郵便等による不在者投票

	表1	表2	
身体障害者手帳	両下肢、体幹、移動機能の障害	1・2級	上肢、視覚の障害1級
	心臓、じん臓、呼吸器、ぼうこう、直腸、小腸の障害	1・3級	
	免疫、肝臓の障害	1～3級	
戦傷病者手帳	両下肢、体幹の障害	特別～第2項症	上肢、視覚の障害
	心臓、じん臓、呼吸器、ぼうこう、直腸、小腸、肝臓の障害	特別～第3項症	特別～第2項症
介護保険の被保険者証	要介護状態の区分	要介護5	

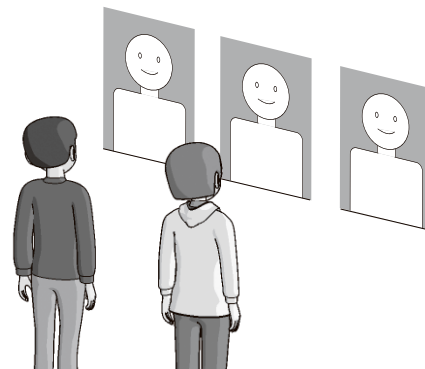
表1の要件に該当する人は、居住の場所で郵便等による不在者投票を行うことができます。

また、表2の要件に該当する人は、代理記載による投票ができます。

この制度を利用するためには、事前に毛呂山町選挙管理委員会から「郵便等投票証明書」の交付を受けておく必要があります。希望する場合には、お早めに毛呂山町選挙管理委員会へご連絡ください。

## ポスターの掲示

選挙運動用ポスターは、町内 95 か所の公営ポスター掲示場に掲示されますので、ご覧ください。



## 選挙公報を発行します

選挙公報は、新聞折込で配布するほか、役場、両公民館、図書館、ウイズもろやま、総合公園体育館、保健センター、歴史民俗資料館などにも配架します。なお、新聞を購読していないなどの理由で郵送を希望する場合は、毛呂山町選挙管理委員会までご連絡ください。

## 開票は即日行います

開票日時	4月7日(日) 午後9時～
開票会場	201・202 会議室
参観人定員	30人 受付 午後8時30分～

開票状況は、毛呂山町の選挙人名簿に記載されている人であれば、どなたでも参観できます。参観を希望する場合は、開票会場までお越しください。



## 開票速報サービス

毛呂山町内の開票速報を、毛呂山町 <sup>ホームページ</sup>HP でお知らせします。

日時 4月7日(日) 午後10時ごろから

内容 立候補者の得票数と開票率

HP <http://www.town.moroyama.saitama.jp>

# 毛呂山町長選挙および 毛呂山町議会議員一般選挙について

告示日 4月16日(火)

投票日 4月21日(日)

毛呂山町長選挙および毛呂山町議会議員一般選挙  
立候補予定者説明会

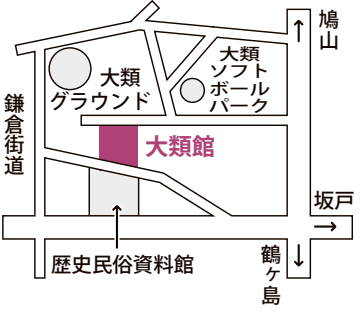
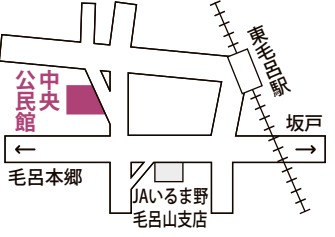

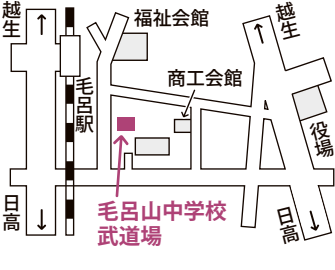


日時 3月25日(月) 午後1時30分から

場所 毛呂山町役場2階 201 会議室

毛呂山町長選挙および  
毛呂山町議会議員一般選挙の詳細は、  
広報もろやま4月1日号  
でお知らせします。



# 投票所

 <p>第10投票所 大類館</p> <p>大林寺・苦林・大類・西大久保</p>	 <p>第6投票所 前久保集落センター</p> <p>前久保・沢田・岡本団地・第七団地・育心寮前久保</p>	 <p>第1投票所 教育センター</p> <p>毛呂本郷・滝ノ入・阿諏訪・埼玉医大・毛呂病院</p>
 <p>第11投票所 毛呂山総合公園体育館</p> <p>大谷木・葛貫・権現堂・宿谷</p>	 <p>第7投票所 第二団地集会所</p> <p>第二団地全区・第五団地・西原団地</p>	 <p>第2投票所 中央公民館</p> <p>平山・平山ニュータウン・大師二区・総庭団地・シャルマンコーポ 毛呂山自治会</p>
 <p>第12投票所 目白台自治会館</p> <p>箕和田・西戸・東原団地・目白台</p>	 <p>第8投票所 光山小学校体育館</p> <p>旭台・旭台団地(北・南)・旭台(大)・学園台団地・日化団地・角木団地・悠久園</p>	 <p>第3投票所 毛呂山中学校武道場</p> <p>小田谷・ジョイム毛呂山・長瀬一区・大師一区</p>
 <p>第13投票所 毛呂山台自治会館</p> <p>毛呂山台・日生団地・第六団地・第十三団地・第九団地・谷端団地</p>	 <p>第9投票所 毛呂山町役場</p> <p>長瀬二区・長瀬三区・第四団地・いわい団地・ゆずの木台</p>	 <p>第4投票所 児童館</p> <p>川角・市場・下川原・育心寮川角・光風寮</p>

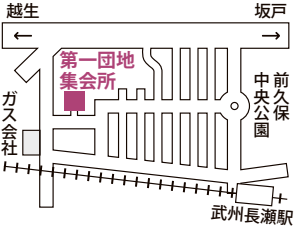
今回の選挙では平成29年10月22日執行の衆議院議員総選挙時から投票所が下記のとおり変更となりますのでご注意ください。

## 第6投票所

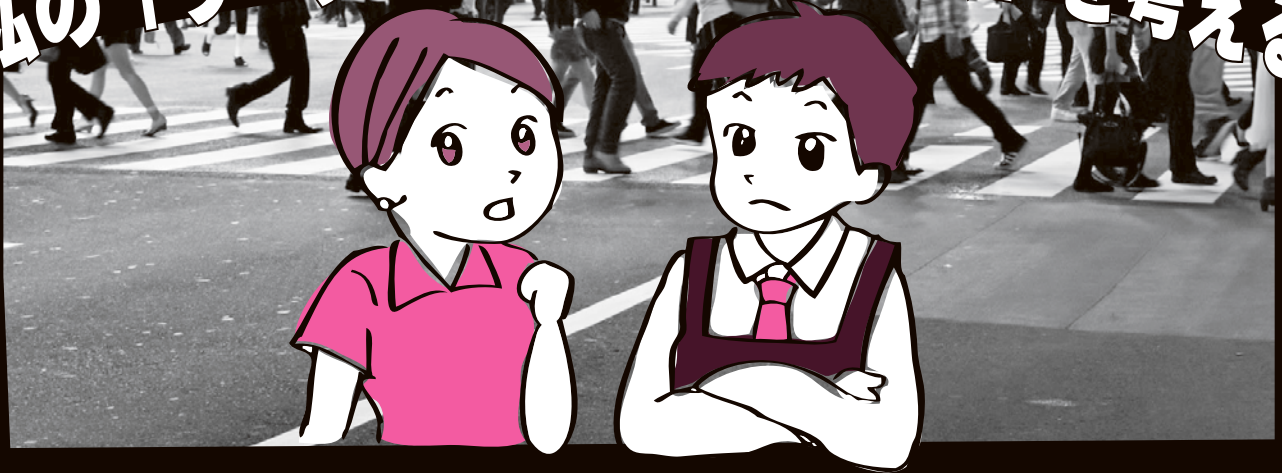
変更前 沢田公会堂 → 変更後 前久保集落センター

## 第11投票所

変更前 大谷木中央公会堂 → 変更後 毛呂山総合公園体育館

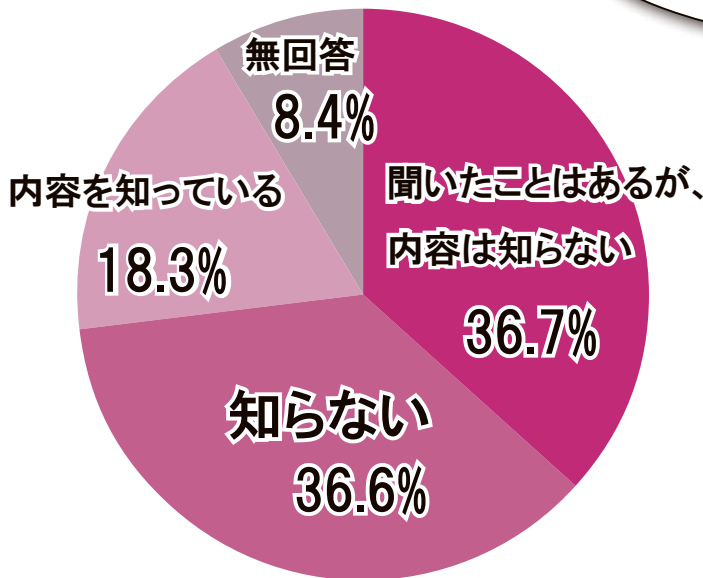
 <p>第5投票所 第一団地集会所</p> <p>第一団地全区・第三団地・むさし野自治会・新南台自治会・双葉団地</p>
---

# 私の「ワーク・ライフ・バランス」を考える



問合せ 毛呂山町男女共同参画推進会議事務局（役場総務課内） ☎ 049(295)2112 ③ 312

「ワーク・ライフ・バランス」という言葉を知っていますか？



ワーク・ライフ・バランスという言葉から、なんとなく「仕事と私生活を天秤にかけるイメージ」を思い浮かべる人が多いと思います。

ワーク・ライフ・バランスは、「仕事と私生活の時間配分を変えること」や「ゆとりを持って働くワークスタイル」のことなのでしょうか……？

いいえ、実は、そのどちらも少し違います。



資料：2015年 毛呂山町男女共同参画に関する住民意識調査

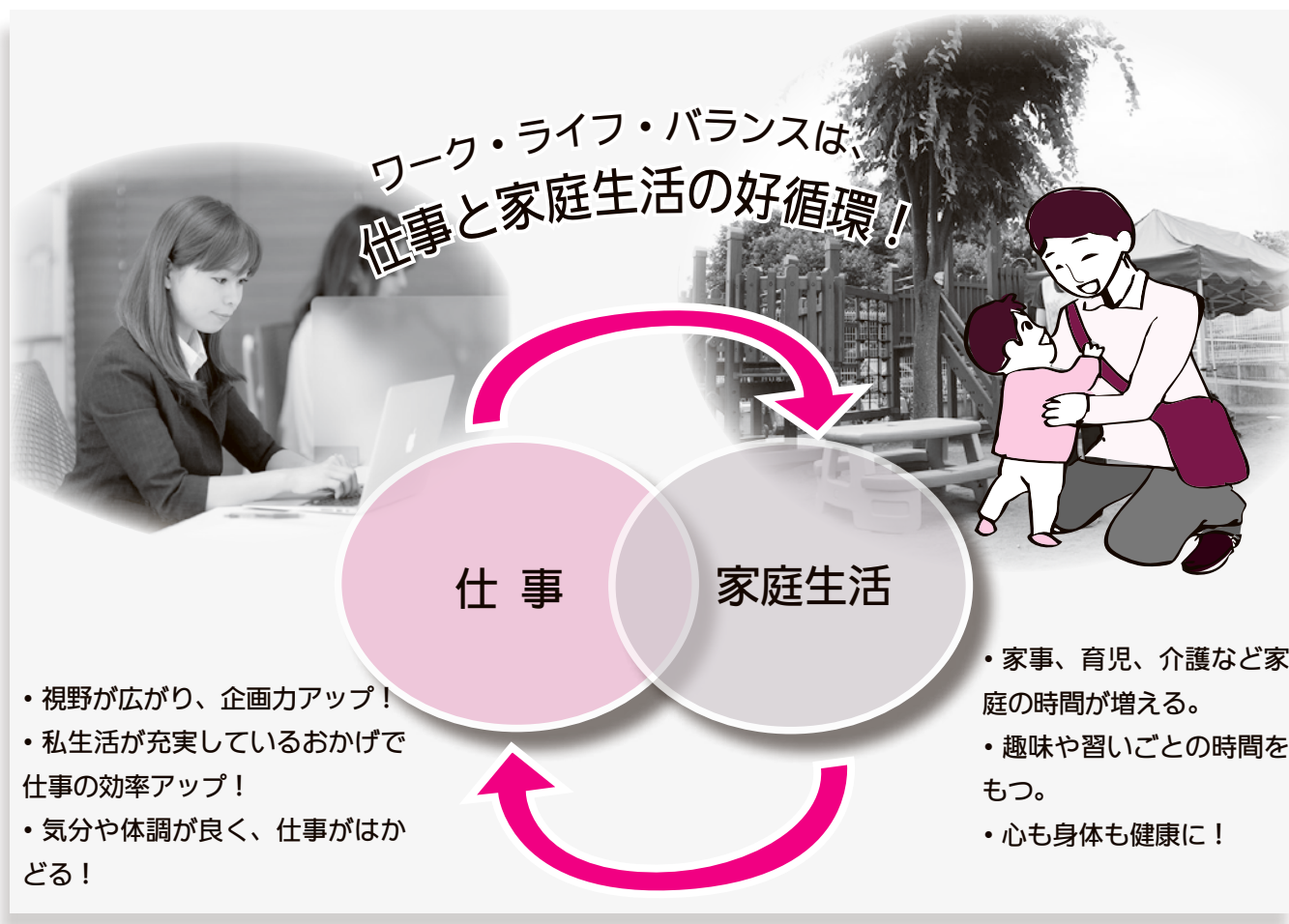
## 男女共同参画とは？

「男だから」、「女だから」といった性別にかかわらず、誰もがお互いに認め合い、さまざまな分野と一緒に参加し、意見を取り入れ、ともに責任を担うことをいいます。男女共同参画を進めるには、「ワーク・ライフ・バランス」が前提になるといわれています。

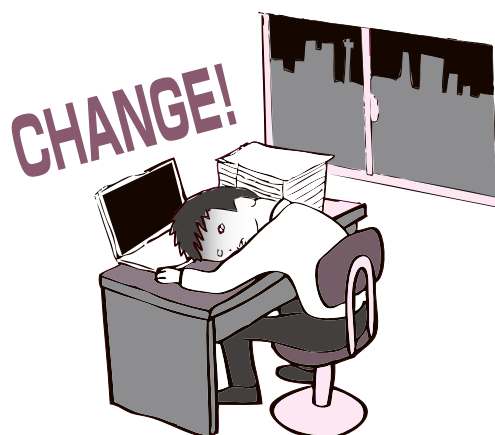
# 「ワーク・ライフ・バランス」って何??

ワーク・ライフ・バランスが実現した社会とは、「一人ひとりがやりがいや充実感を感じながら働き、仕事上の責任を果たすとともに、家庭や地域生活などにおいても、子育て期・中高年期といった人生の各段階に応じて多様な生き方が選択・実現できる社会」であると定義されています。(内閣府「ワーク・ライフ・バランス憲章」より) 趣味や地域活動など仕事以外の場所で広い視野や知識・スキル・人脈を身に付けることは、仕事の成果を上げる近道になります。

「仕事をとるか? 私生活をとるか?」その選択を考えるのではなく、仕事と私生活がお互いに刺激し、良い影響を与え合う「仕事と私生活の好循環」のことをいいます。



## どうして今「ワーク・ライフ・バランス」が大切なの?



少子高齢化が進み、労働人口の減少が予想され、女性や高齢者の雇用が今後さらに求められます。これまで以上に、子育て・介護、地域活動等をみんなで協力して担う必要があるのです。そのためには、一人ひとりが自分のこととして「ワーク・ライフ・バランス」を考え、助け合っていかなければなりません。働き盛りの男性が家族の介護のために離職をするという問題も生じています。

過労死が社会問題となった長時間労働、「24時間戦えますか? (1980年代後半に流れたCMのキャッチコピー)」といった働き方の意識から、一人ひとりのライフステージに応じた多様な働き方、「ワーク・ライフ・バランス」へのチェンジが大切なのです。

## 私の「ワーク・ライフ・バランス」チェック表

私の「ワーク・ライフ・バランス」  
をチェックしてみよう



理想とする割合  
( ) %

休養 %

理想とする割合  
( ) %

趣味・  
学習 %

理想とする割合  
( ) %

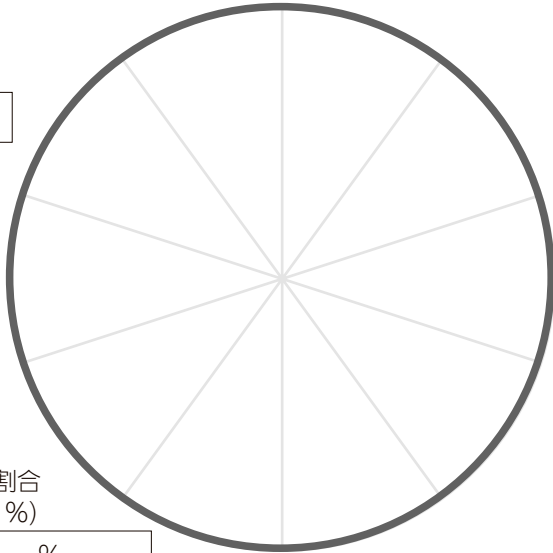
地域活動 %  
(自治会、PTA、ボランティアなど)

理想とする割合  
( ) %

仕事 %

理想とする割合  
( ) %

家庭生活 %  
(家事、育児、介護など)



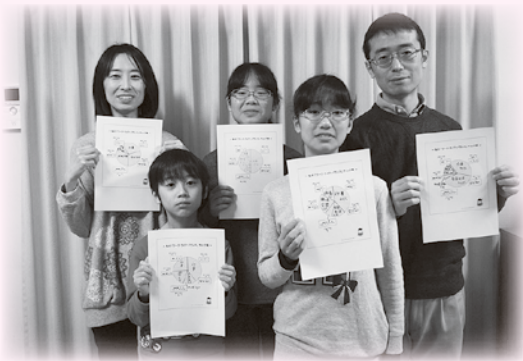
- ・自分が理想とする割合も書き込んでみましょう。
- ・出来上がった円グラフを見てどう思いましたか？
- ・家族やパートナーと表を見せあいましょう。
- ・どんな違いがありましたか？
- ・どんな気づきがありましたか？

現在の生活を100%としたとき、あなたはどんな活動に時間とエネルギーの比重を置いていると感じていますか？円グラフに書き込んでみましょう。  
※実際にかかる時間の割合ではありません。自分が感じる負担割合です。

## 私の「ワーク・ライフ・バランス」チェック表をつくっていただきました！

宮寺さんのご家庭は、紀行さん、亜希子さん、佑<sup>ゆき</sup>欣さん（中2）、美帆さん（小6）、快歩くん（小3）の5人家族です。

Q 出来上がった円グラフを見てどう思いましたか？



地域と触れ合う場面が少ないと思いました。（美帆さん）

仕事と家庭生活と地域活動（PTA）の負担が一緒だと気付きました。趣味・学習の時間を増やしたいなと思いました。（亜希子さん）

家庭生活の割合が大きいと感じました。仕事と休養にまわりたいです。（紀行さん）

今の生活で満足、学校が楽しい。（美帆さん、快歩くん）

Q 家族が作成した表を見てどう感じましたか？



母は地域活動の割合が大きく大変。父は仕事、家庭生活の割合が大きくて大変だと思いました。（佑欣さん）夫の家庭生活が占める割合が多いのは申し訳ないと思いました。地域活動の負担が減れば、その時間を家庭生活にまわしていきたいです。（亜希子さん）両親ともに家事をしているためか、子どもも当たり前のように家の手伝いをしてくれるのかもしれないと思いました。（紀行さん、亜希子さん）

「今まで『ワーク・ライフ・バランス』について、家族で話し合ったことはなかったので、お互いの考え、負担に感じていることを共有できて良かった！」と話してくださいました。



# 平成 30 年度 毛呂山町男女共同参画に 関する講演会を開催しました！

「ワーク・ライフ・バランス ～迷惑をかけあいながら働ける社会に～」  
講師 杉浦 浩美 氏 (埼玉学園大学 人間学部 准教授)

平成 31 年 2 月 1 日 (金) ウィズもろやまにて、「働く妊婦問題」をテーマに調査・研究を  
続けていらっしゃる杉浦浩美先生を講師としてお招きし、「ワーク・ライフ・バランス～  
迷惑をかけあいながら働ける社会に～」と題して男女共同参画に関する講演会を開催しま  
した。講演の内容をご紹介します。



働く妊婦さんたちに共通しているのが「迷惑をかけないで働きたい」という思いです。「迷惑をかけない働き方」とはどういう働き方なのでしょう？それは、高度成長期を支えてくれた「男性労働者モデル」であり、女性にライフ（家庭）を任せ、家族と過ごす時間を奪われ、「疲れた。休みたい。」と口にせず我慢をし、仕事だけに専念する「オンリーワーク」の働き方でした。少子高齢化にともない、3人に1人の男性が家族の介護をする時代です。女性も男性もそれぞれの家族の事情を抱えながら働かなければならない時代になりました。ライフ（生活）を、一人ひとりのライフ（人生）として捉えるとともに、「働くこと（ワーク）を人生（ライフ）の中でどう位置づけるのか？」を考え、ライフを排除してオンリーワークで進めてきた社会の仕組み、意識を変えていかなければなりません。そのためには、「家族の事情」を抱えながら働いてきた女性たちが声をあげていくことが必要なのではないでしょうか？



毛呂山町男女共同参画推進会議では、平成 30 年度のテーマを「ワーク・ライフ・バランス」とし、その基礎知識を学ぶため学習会に参加するなど、町民のみなさんへお伝えするために話し合いを重ねてきました。

「私のワーク・ライフ・バランスチェックシート」は、ぜひ作成してご家庭で共有し、「仕事、子育て・介護・家事、地域活動」などそれぞれの負担感について話し合うコミュニケーションツールとしてお使いいただきたいと思います。そして、これから担う子どもたちにも「ワーク・ライフ・バランス」の考え方を知って欲しいと思います。



人生 100 年といわれています。「ワーク・ライフ・バランス」といった広がりあるテーマが、さまざまな人に出番があり魅力ある社会と  
感じられる、豊かな生活を見直すきっかけづくりになれば幸いです。



毛呂山町男女共同参画推進会議

左上から時計回りに大久保委員、波田委員、安谷屋委員、中村委員、岩上会長、小林副会長

全部で225点の応募がありました!

## 第27回

# もろやまフォトグランプリ

# 結果発表!



撮影場所／阿諏訪

## グランプリ『山里の春』 大谷木 春男さん(大谷木)

### グランプリ作品 審査員講評

春の雰囲気がよく出ていて、山里・毛呂山らしさが感じられる作品である。菜の花と梅、山里ののどかな風景のなかにさりげなく人物を入れており、人物の位置や母と子の雰囲気がとても良い。さらに、三輪車の赤色も画面を一段と引き立たせている。カんで撮っている作品が多いなか、肩の力を抜いてさらりと撮っているところに、この作品の良さがある。カメラの性能が発達していくなかで、写真で大切なのは、作者の心が感じとれること。この作品は、作者の心が響く写真である。

審査員 松本 正さん  
まつもと ただし

(全日本写真連盟埼玉原本部顧問)

### グランプリ受賞者インタビュー

写真に写っている親子は私の娘と孫です。

私は、写真に必ず「人」を入れるようにしています。ただ自然風景をとらえるのではなく、人との関わりあいを表現するのがいいなあと思っています。写真はもともと「記録」が原点なので、そういう意味では、この写真は後から見たとき子どもの成長も感じられていますよね。

このあいだ写真展を東公民館で開いたとき、毛呂山町役場が建てられた当時の写真がとも注目を集めていました。(他の出品者の作品です)。周りが田んぼで、道路も砂利道で今とは大違い。その作品を見たとき私は、これこそ記録として価値のある写真だな、と感動しました。

今見ている景色は、今しか見られないので、その日その場所で自分が感じるままにシャッターを切った一枚を大切にしています。



撮影場所／花はす広場



風景・自然の部 優秀賞

『輪になって遊ぼ!』中庭 妙子さん(坂戸市)

撮影場所／鎌北湖



風景・自然の部 最優秀賞

『桜花の輝き』須長 甲子男さん(鶴ヶ島市)

撮影場所／鎌北湖



風景・自然の部 最優秀賞

『惜春』田中 志次さん(平山)

撮影場所／鎌北湖



風景・自然の部 優秀賞

『厳冬』渡部 毅さん(目白台)



流鏝馬の部 優秀賞

『朝的』小川原 宜也さん(上尾市)

撮影場所／葛貴



風景・自然の部 優秀賞

『光射す』鈴木 行男さん(坂戸市)



流鏝馬の部 最優秀賞

『どうしようかな?』中川 弘子さん(平山)



流鏝馬の部 優秀賞

『少年騎者』池田 義和さん(南台)

流鏝馬の部の3作品はいずれも出雲伊波比神社で撮影されました。

第27回もろやまフォトグランプリ概要

対象作品 平成30年中に毛呂山町内で撮影したカラー写真(四つ切・四つ切ワイド・A4)  
 応募期間 平成30年11月27日(火)から平成31年1月15日(火)まで  
 主催・問合せ 中央公民館 ☎049(294)1250



撮影場所／総合公園

まつり・イベントの部 優秀賞  
 『大旗あやつる』小野寺 秀男(前久保南)



撮影場所／大類グラウンド

まつり・イベントの部 優秀賞  
 『激走』池田 義和さん(南台)



撮影場所／阿諏訪

まつり・イベントの部 最優秀賞  
 『飾り付け終え一息』厚目 正さん(前久保南)



撮影場所／長瀬

笑顔・ふれあいの部 優秀賞  
 『夕げの前に』水守 栄治さん(長瀬)



撮影場所／市場

笑顔・ふれあいの部 最優秀賞  
 『我が家のアイドル』山崎 和子さん(市場)



撮影場所／総合公園

笑顔・ふれあいの部 優秀賞  
 『一休み』馬場 章さん(東秩父村)



撮影場所／金塚

まつり・イベントの部 最優秀賞  
 『夏祭りの日』中庭 妙子さん(坂戸市)

第27回もろやまフォトグランプリ入賞者一覧(敬称略)

- |            |    |              |
|------------|----|--------------|
| 風景・自然の部    | 入選 | 池田 義和 (南台)   |
|            |    | 栗島 富雄 (東秩父村) |
|            |    | 厚目 正 (前久保南)  |
| まつり・イベントの部 | 入選 | 森田 栄一 (川越市)  |
|            |    | 田中 志次 (平山)   |
|            |    | 笑顔・ふれあいの部    |
|            | 入選 | 小林 真佐雄 (坂戸市) |
|            |    | 池田 義和 (南台)   |
| 流鏝馬の部      | 入選 | 小林 真佐雄 (坂戸市) |
|            |    | 高橋 達洋 (坂戸市)  |

**結果発表!**

第19回

全部で78点の応募がありました!



# 毛呂山町観光協会写真コンクール



撮影場所／鎌北湖

風景写真の部 観光協会会長賞  
『春夜の堰堤』大谷木 春男さん(大谷木)



撮影場所／滝ノ入口スカーデン

観光写真の部 観光協会会長賞  
『バラのトンネル』鈴木 行男さん(坂戸市)

## 第19回毛呂山町観光協会写真コンクール概要

**対象作品** 過去1年以内に撮影された未発表作品(部門ごと規定あり)

**応募期間** 平成30年10月1日(月)～12月28日(金)

**主催・問合せ** 毛呂山町観光協会/事務局(役場産業振興課内) ☎049(295)2112 ㊟215

### 第19回毛呂山町観光協会写真コンクール 入賞者一覧(敬称略)

#### 風景写真の部

##### 優秀賞

池田 義和 (南台)

中庭 妙子(坂戸市)

渡部 毅(目白台)

大谷 正雄(行田市)

関口 弥三郎(日高市)

##### 特選

持田 敏男(行田市)

糸川 之子(前久保南)

鈴木 行男(坂戸市)

栗島 祥次(東秩父村)

#### 観光写真の部

##### 優秀賞

関口 弥三郎(日高市)

佐野 秀夫(越生町)

中庭 妙子(坂戸市)

大谷木 春男(大谷木)

佐藤 裕一(東秩父村)

##### 特選

糸川 之子(前久保南)

深谷 茂雄(若山)

持田 敏男(行田市)

小林 真佐雄(坂戸市)

大谷 正雄(行田市)

場所	展示期間		時間
	もろやまフォトグランプリ	観光協会写真コンクール	
中央公民館	2月で展示期間終了	3月15日(金)～3月26日(火)	午前9時～午後8時30分
役場町民ホール	3月14日(木)～26日(火)	2月19日(火)～3月13日(水)	午前8時30分～午後5時15分
東公民館	3月28日(木)～4月11日(木)		午前9時～午後8時30分

※役場町民ホールの展示会は、土日祝はご覧いただけません。

※もろやまフォトグランプリの作品展示では、中央公民館には全応募作品、役場町民ホールおよび東公民館には入賞作品のみを展示します。

※観光協会写真コンクールの作品展示会では、全ての会場で、入賞作品のみを展示します。



# MOROYAMA

## PHOTO SNAP NEWS

最近のイベント&ニュースを写真で紹介

## 若い消防団が誕生！

### 毛呂山消防団「学生機能別団員」発足式

2月1日、埼玉医科大学で毛呂山消防団「学生機能別団員」発足式を行いました。学生機能別団員は、巨大地震等の大災害に備えるために地域の大学生などの若者を機能別団員に任命し、消防団の活動の後方支援や救護所等の応急救護活動を担う事で、被害の軽減を図ることを目的として発足されました。今回は埼玉医科大学医学部、短期大学、埼玉医療福祉会看護専門学校の生徒が団員となりました。6年制の医学生への参加は全国でも事例が少なく注目される取り組みです。また看護学生への事例は県内でも2番目となります。消防団に参加することで、町への親しみを肌で感じることができ、防災に対しても興味を持つことにより将来の入団や、他の市町村でもこの経験を生かし防災リーダーとしての活躍が期待できます。



## 災害時に備える

### 防災講演会



1月20日、東公民館で、自主防災組織の皆さんを対象とした『防災講演会』を開催しました。今回は、災害時応援協定を締結して

いる埼玉司法書士会から吉田健さんを招いて、『災害時の法律相談から考える』をテーマに、法律の観点から災害に対する備えについて講演しました。

## 「交通安全は家庭から」 啓発を続けて50年

### 毛呂山町交通安全母の会

#### 設立50周年記念式典

2月10日、ウィズもろやまで毛呂山町交通安全母の会設立50周年記念式典を開催しました。式典では感謝状の贈呈、交通安全宣言、記念講演などが行われました。毛呂山町交通安全母の会は、昭和43年4月に近隣市町村に先駆けて結成されました。子どもや高齢者を



交通災害から守り、日常から交通安全教育を推進するため、高齢者には高齢者世帯訪問や高齢者安全の日

啓発キャンペーンを実施。子どもたちには親子自転車教室、交通安全フェア、新入学園児への交通安全教室を行っております。また各季交通安全運動期間中には、街頭啓発活動や広報車で町内を巡回し、交通安全の呼びかけをして、多くの人に交通安全を身近に考えてもらい、交通事故のない、明るい平和な地域社会づくりに努めています。



親子自転車教室



高齢者安全の日  
啓発キャンペーン

## 異なるチームや種目を越えて交流

平成 30 年度スポーツ少年団交流会 (第 29 回)



2月9日、総合公園体育館で、スポーツ少年団交流会が行われました。野球やサッカーなど様々な種目の団で構成されている「毛呂山町スポーツ少年団」。当日は、そうした種目の垣根を越えた混合チームを組み、「ボール運びリレー」や「大縄8の字跳び」の種目で競い合いました。



最後に行った、保護者や指導者を交えてのビンゴゲームで、会場がさらに盛り上がりました。



## 地域で育むコミュニティ

### 子育て講演会

1月26日、東公民館で、子育て講演会を開催しました。2部構成で行い、第1部は「コミュニティ・スクールについて」をテーマに、西部教育事務所の高橋洋興さんと宮澤忍さんが、講師として講演。第2部は、毛呂山町教育委員会の土屋浩一さんが「毛呂山町の教育」について講演を行いました。当日は、子育て世代のお母さんを中心に、約140人が参加しました。



## 空き家の利活用

### 「空き家対策事業支援・空き家調査員育成プロジェクト」事業成果報告会

2月6日、ウイズもろやまにて「空き家対策事業支援・空き家調査員育成プロジェクト」事業成果報告会が開催されました。この事業は毛呂山町の空き家を活用したり売却したりできるかを調べて所有者の相談にも乗る「空き家調査員」を養成する事業で、不動産鑑定会社「三友システムアプレイザル」が国土交通省から請負い、昨年11月から町と協力し、調査員の養成研修を始めました。成果報告会では、実際に空き家調査員が調査を行った毛呂山町所在の物件に対する「空き家トリアージ」による空家分類作業の検証結果を発表しました。また同事業の成果をとりまとめた「空き家調査員マニュアル」「空き家調査表」「空き家トリアージマニュアル」が町長に直接手渡されました。





# 未来を<sup>ひら</sup>拓く人づくり（小中一貫教育）プロジェクト

未来の毛呂山町を担う児童・生徒を育成するため、小中一貫教育を推進しています。

## 小中一貫教育推進スケジュール（2021年4月からの全面実施に向けて）

### ステップ1

2018年4月～  
「知る」  
心のつながり  
交流活動の重視

### ステップ2

2019年4月～  
「つなぐ」  
学びの連続性  
系統性の重視

### ステップ3

2020年4月～  
「見通す」  
9年間を見通した  
教育課程一部実施

小中一貫教育では、義務教育9年間を通して、めざす子ども像を各中学校区で共有し、小学校と中学校のつながりを意識した教育を行います。

## ★小中一貫教育全面実施に向けて準備が進められています。

### ①児童生徒の交流

中学校の陸上部や吹奏楽部が小学校を訪問しています。



### ②教職員の交流

小中学校の教職員が授業研究などを通して連携を深めています。







## INFORMATION

毛呂山町役場（中央2丁目1番地）

☎ 049(295)2112 FAX 049(295)0771

HP <http://www.town.moroyama.saitama.jp>

### 人口と世帯

👤人口 33,838人（－ 14人）

♂男 16,888人（－ 8人）

♀女 16,950人（－ 6人）

🏠世帯 15,706戸（＋ 1戸）

※平成31年2月1日現在（前月1日比）

### 広報もろやま略記号一覧

📅日時・日にち	📍場所	
👤対象者	📄内容	👥定員
💰料金	📎持ち物	📝申込み
🗨️問合せ	☎電話番号	📞内線
FAXファクス番号	✉️メールアドレス	
🌐ホームページアドレス		
👉健康マイレージ対象事業		

### 役場の開庁日時

平日 午前8時30分～午後5時15分  
**毎月第1土曜日** 午前8時30分～午後0時30分（一部窓口のみ）  
 ※各種手続きや業務についてのお問合せは、平日の開庁時間にご連絡ください。

## お知らせ

### パパ・ママ応援ショップ 優待カード更新！

高校生までのお子さん、または妊娠中の方がいる家庭にご利用いただいているパパ・ママカードは本年3月末に有効期限が満了となります。新しいカードは子ども課と保健センターの窓口で3月から配布予定ですが、県公式スマホアプリ「まいたま」内「パパ・ママ応援ショップサブアプリ」を取得すると、更新不要のカードとして利用することが出来ます。この機会にぜひご活用ください。

**配布場所** 子ども課子育て支援係、保健センター

📅 18歳に達して次の3月31日を迎えるまでの子ども（県内在住、在園、在学のいずれか）または妊娠中の方がいる世帯

🗨️ 役場子ども課子育て支援係 ☎ 143

### 3月1日～3月7日は 子ども予防接種週間です

予防接種の受け忘れがないか母子手帳などで確認し、必要な予防接種を済ませて4月からの入園、入学に備えましょう。

🗨️ 保健センター ☎ 049(294)5511

### 青少年育成事業補助金

青少年育成事業補助金とは、地区で子ども会活動を行っている団体に町から補助金の交付をする制度となっています。交付希望する団体は、役場教育委員会生涯学習課までお問合せください。

（子ども会から申請後、会員数に応じ補助金を支給致します。）

🗨️ 教育委員会生涯学習課学習支援係 ☎ 521

### 手話言語条例 パブリックコメント実施

町では、「手話は言語である」との考えのもと、手話への理解と普及を図ることを目的に手話言語条例を定めることとしました。この条例（案）について、町民の皆さんから意見を募集します。

📅 3月8日（金）～4月8日（月）

**公表場所** 福祉課及び町HP

**対象** 町内在住・在勤・在学者、町内事務所、事業所を有する方・法人・団体、町税の納付義務を有する方、本案の利害関係者

**意見の提出方法** 郵送、持参、FAX及びメール

🗨️ 役場福祉課障害福祉係

☎ 114・115・116

✉️ [fukusi@town.moroyama.lg.jp](mailto:fukusi@town.moroyama.lg.jp)

## 土曜開庁

役場では、毎月第1土曜日の午前中に、一部の課で窓口業務を行う『土曜開庁』を実施しています。

📅 3月2日（土）、4月13日（土）

午前8時30分～午後0時30分

📍 役場高齢者支援課・住民課・子ども課・福祉課・税務課

①公共機関や医療機関などへの照会や現地調査が必要な業務は、取り扱いできません。

②土曜開庁では、来庁した人を優先して対応するため、電話でのお問合せには、日直の職員が要件を伺い、後ほど担当者から折り返しご連絡します。

### 平成 31 年度固定資産税の 縦覧・閲覧について

#### 【固定資産税評価台帳の縦覧】

**期間** 4月1日(月)～5月31日(金)

※土・日曜日、祝日を除く

**対象** 毛呂山町に固定資産税を納税している人

#### 【自己所有課税台帳の閲覧】

**期間** 2020年3月31日(木)まで※

土・日曜日、祝日を除く

**対象** 固定資産の所有者および借地借家人

#### 【共通事項】

**縦覧・閲覧時間** 午前8時30分～午後5時15分(毎月第1土曜日は午前8時30分～午後0時30分)

**縦覧・閲覧場所** 役場税務課資産税課税係(1階)

**持ち物** 身分証明書、第三者の場合は委任状

**☎** 役場税務課資産税課税係  
☎① 191・192

### テニスコート臨時休場

総合公園テニスコートの補修工事を下記のとおり行います。

ご迷惑をおかけしますが、ご理解ご協力をお願いします。

**休場期間** 3月11日(月)～19日(木)

**☎** 教育委員会スポーツ振興課  
☎ 049(294)7101

### 歴史民俗資料館 ボランティア活動報告展

歴史民俗資料館のサークルおよびサポーターの1年間の活動を振り返り、学習支援の成果をご紹介します。ぜひご覧ください。

**☎** 3月24日(日)から5月25日(土)

**☎** 歴史民俗資料館特別展示室

**共催** 古道を楽しむ会、藍染めサークル、古文書に親しむ会、毛呂山醤油作りサークル、歴史民俗資料館サポーター

**☎** 毛呂山町歴史民俗資料館  
☎ 049(295)8282

### 3月1日～3月8日は 女性の健康週間です

女性の性感染症は、一度でも性交渉を経験すれば、誰でもかかる可能性のある病気です。放置すると、不妊症や、流産、早産の一因になり、子宮頸がんにつながることもあります。性感染症の予防について、男性も女性も知識を持ち、女性の健康を守りましょう。また毛呂山町の子宮頸がん検診受診率は国の目標に達していません。子宮頸がんは早期には自覚症状がありませんので、早期発見のため、がん検診を受けましょう。

**☎** 保健センター  
☎ 049(294)5511

### お知らせ

4月からの国民年金は  
月額 16,410円 になります

平成31年度(2019年4月～2020年3月分)の国民年金保険料は月額1万6,410円です。なお、保険料は、日本年金機構から送られる納付書により、金融機関・郵便局・コンビニで納付できます。保険料をまとめて納めると割引になる前納制度や、毎月の納付でも割引になる口座振替をぜひご利用ください。

※所得が少ないなどの理由で保険料の納付が困難な場合には、納付が免除または猶予される制度があります。所得制限などがありますので、まずはお気軽にご相談ください。

**☎** 役場住民課国保年金係  
☎① 136

### 指定文化財春季特別公開 『桂木寺木造伝釈迦如来坐像』

滝ノ入地区の桂木寺に伝わる「木造伝釈迦如来坐像」(県指定文化財)は、平安時代の作で、埼玉県内はもちろん、関東地方屈指の古仏です。ぜひご覧ください。

**☎** 3月30日(土)から5月12日(日)

**☎** 歴史民俗資料館  
☎ 049(295)8282

### 休日納税相談・納入窓口

**☎** 3月31日(日)午前9時～午後3時  
(毎月1回、日曜日に開催)

**☎** 納税および保険料の納入・相談、口座振替の申込み(通帳と届出印が必要です)

**☎**・**☎** 役場税務課納税係☎① 194・195  
高齢者支援課医療保険料係☎① 176

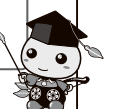
### 夜間納税窓口

**☎** 毎週水曜日午後5時15分～7時

**☎** 町税・国民健康保険税の納税、納税相談

**☎**・**☎** 役場税務課納税係☎① 194・195

便利な納税・納入窓口を使って  
納期限内の納税・納入にご協力ください!



### もの忘れ相談会

専門のスタッフがお話を伺います。相談室にて個室で相談を受けますので、周囲に聞かれることはありません。お気軽にご相談ください。 ※無料

📅 3月14日(休)  
午前10時～正午

📍 中央公民館

📄 町内在住で、もの忘れや認知症について不安がある人、家族

📞 電話または窓口

📍 役場高齢者支援課高齢者福祉係  
☎️ 126・128

### 自衛官等採用試験

区分 ①幹部候補生(一般・歯科薬剤科) ②一般曹候補生

試験期日 ①5月11日(土)・12日(日)  
※12日は飛行要員希望者のみ

②5月25日(土)

受付期間 ①3月1日(金)～5月1日(水)  
②3月1日(金)～5月15日(水)

応募資格 ①(一般)22歳以上26歳未満、修士課程修了者等(見込含)は28歳未満(歯科・薬剤科)専門の大卒(見込含)20歳以上30歳未満(薬剤科は28歳未満)  
②18歳以上33歳未満

※2020年4月1日現在の年齢

※資料請求等はお問合せください。

📍 防衛省自衛隊埼玉地方協力本部 入間地域事務所 ☎️ 04(2923)4691

### 本人通知制度にご登録ください

住民票の写しや戸籍謄本などを本人と同一世帯(同じ戸籍に記載されている人、直系の尊属卑属)以外の人に交付したときに通知する制度です。通知は、登録した本人(または法定代理人)宛に交付年月日・請求者の種別などを記載して郵送します。なお、この制度をもって第三者への交付を差し止めることはできません。

**対象者** 毛呂山町の住民基本台帳または戸籍に記載がある(過去に記載があった)人

**申込みできる人** 本人または委任状のある代理人(未成年者の申請の場合は法定代理人)

**持ち物** 本人確認書類、委任状、法定代理人の場合は戸籍謄本(町に戸籍のある人は不要)

📍 役場住民課 戸籍住民係  
☎️ 132・133

### 鎌北湖桜のライトアップを行います

鎌北湖の桜をライトアップ。幻想的な夜桜を観に来ませんか。

**期間** 3月下旬から4月上旬まで  
午後6時から午後9時

※詳しくはHPまたは直接お問合せください。

📍 鎌北湖畔

📍 観光協会事務局(役場産業振興課内) ☎️ 214・215

### 役場の土曜開庁

毎月第1土曜日の午前中、役場を一部開庁し、窓口業務を行っています。ぜひご利用ください。

**開庁日** 毎月第1土曜日(※4月は選挙、11月は電算システム移行のため第2週に変更します。)  
**土曜開庁では行えない業務があります**

国、県、他市町村や医療機関などへの照会や現地調査が必要な業務は、確認先の施設が休業のため、取扱いできません。

例)住所に関するお届け(転入・転出届)、国民健康保険や国民年金の資格取得・喪失に関する届けなど。納税などの相談には時間がかかりますので、開庁日の前日までにご連絡ください。

**電話でのお問合せには折り返し回答します**

土曜開庁の時間帯は、窓口業務を優先して対応します。担当窓口への電話は、一度日直が要件を伺い、その後担当から折り返しご連絡します。

**開庁時間** 午前8時30分から午後0時30分

**開庁場所** 役場1階 高齢者支援課、住民課、子ども課、福祉課、税務課

📍 役場総務課 ☎️ 310

**資料館サポーター登録者**

歴史民俗資料館では、事業にご協力いただけるボランティア（サポーター）の登録者を募集しています。

**主な活動内容**

①資料館まつりでの餅つき②鎌倉街道などの屋外文化財の除草作業③藍染め教室・土器づくりの体験学習協力④昔の遊び（けん玉・こま・お手玉など）支援⑤小学生の昔のくらしの道具体験学習会支援、ほか

**主な活動時期**

①5月11日②5・6月、9・10月③7・8月④10月⑤1・2月そのほか年間を通じて活動。

**研修会**

平成31年度は、年3回事前研修会などを開催する予定です。

（会場はすべて歴史民俗資料館）

第1回 4月27日(出)

9時～11時頃

第2回 7月6日(出) (予定)

第3回 12月14日(出) (予定)

※藍染め、古道研究、古文書解読、醤油づくりなど専門部会はサークルになっていますので、ご入会希望があればご相談ください。

☑ 窓口に登録書を提出

☎ 歴史民俗資料館

☎ 049(295) 8282 ☎ 049(295)8297

**交通指導員**

**勤務内容** 児童・生徒の登下校時の立哨指導

**応募資格** 交通安全に熱意のある20歳以上65歳未満の町内在住者

**募集人数** 1人

**勤務時間** 授業のある日の午前1時間及び午後1時間30分程度

**賃金** 時給1,500円

**採用予定日** 4月上旬

**応募方法** 3月15日(金)までに、履歴書（写真貼付）を提出

☎ 役場生活環境課交通防犯係

☎ 173

**農業塾 塾生募集**

自然の環境を活かしながら、農業の基本を学べる家庭菜園から本格的な農業経営までを含めた農業塾です。平成31年度は特にトマト、スイカなど果菜類、ジャガイモ、里芋、山芋など芋類のほかにトウモロコシや落花生など、具体的な栽培技術を学ぶことができます。

☎ 4月～2020年3月(月に2回程度)

☎ 大類館の周辺圃場

☎ 前期4,000円、後期4,000円(4,000円のうち1,000円は保険代)

☎ 3月25日(月)までに前期分4,000円をそえて下記まで

☎ 役場産業振興課農林係

☎ 212

**保健センター臨時職員  
(保健師・栄養士)**

職種	保健師
勤務内容	健康相談・保健指導
応募資格	保健師資格を有すること
勤務日	月曜日～金曜日
賃金	時給1,750円

職種	栄養士
勤務内容	栄養相談・栄養指導
応募資格	栄養士資格を有すること
勤務日	週3日
賃金	時給965円

**応募資格** 普通自動車運転免許があり、簡単なパソコン操作のできる人

**勤務場所** 毛呂山町保健センター

**勤務時間** 午前8時30分～午後5時15分

**募集人数** 各1人

**採用予定日** 4月1日(月)

**選考方法** 書類選考及び面接

**申込み方法** 3月15日(金)まで履歴書（写真貼付）及び保健師資格証明書または栄養士資格証明書の写しを問合せ先へ提出（郵送可）

☎ 保健センター予防係

☎ 049(294) 5511

大人の映画会

- 日 3月9日(土)  
午前10時～12時10分
- 因 「きっと、星のせいじゃない。」  
17歳のヘイゼルは末期の癌患者。学校にも行けず、毎日同じ本ばかりを読んでいる日々。そんな時ヘイゼルが出会ったのは骨肉腫を克服した1人の青年だった一。
- 場 図書館2階視聴覚室
- 問 毛呂山町立図書館  
☎ 049(295)1015 ※申込み不要

認知症サポーター養成講座

- 認知症について一緒に学びましょう。受講者には認知症サポーターの証「オレンジリング」と認知症サポーター証を贈呈します。
- ※無料
- 日 3月23日(土)  
午後2時～3時30分
  - 場 くらしワンストップ MORO HAPPINESS 館
  - 因 認知症の種類、症状、接し方
  - 定 40人(申込み先着順)
  - 申 認知症疾患医療センター  
☎ 049(276)1486

健康市民講座  
「緩和ケア」について

- 大切な人のために知っておきたい緩和ケア
- 日 3月26日(火)  
午後2時30分から3時30分
  - 場 くらしワンストップ MORO HAPPINESS 館
  - 定 50人
  - 因 講座・ミニ演奏会
  - 講師 社会福祉士 畦田美喜 氏
  - 申 くらしワンストップ MORO HAPPINESS 館 ☎ 049(276)1700



山根荘趣味の会など

【4月の休館日】 6日・7日・13日・14日・20日・21日・27日・28日・29日・30日

ベタンク	15日
声を出す会	3日 17日
民謡同好会	8日 22日
俳句の会	12日 26日
囲碁・将棋の会	3日 5日 10日 12日 17日 19日 24日 26日
ダンス同好会	5日 19日
三味線・民謡の会	4日 18日
カラオケ同好会	1日 15日
ゆずカラオケ	26日
吟友会	
手芸の会	10日 24日
書道の会	
舞わかば会	
FDカトレア	12日 26日
リズム運動・健康体操	12日
押し花の会	1日 8日
桜扇の会	8日 22日
PCクラブ	1日 15日
踊り友の会	3日 17日
いっぶくの会(お茶)	19日
年金カラオケの会	19日
健康麻雀	4日 11日 18日
フィットネス	3日 17日
太極拳	5日 15日

- ※日程は、都合により変更になる場合があります。
- ※山根荘は、レインボー協議会構成市町に在住で60歳以上の人は、無料で利用できます。
- ※上記趣味の会へ入会を希望する人は、お問合せください。
- 問 老人福祉センター山根荘  
☎ 049(294)5545

臨時保育士

- 町立保育園にて臨時保育士を募集します。
- 職種 産休代替保育士
  - 募集人数 1人
  - 応募資格 保育士資格を有する人
  - 勤務場所 旭台保育園
  - 勤務日 月曜日～金曜日
  - 勤務時間 午前8時～午後4時30分  
または午前9時30分～午後6時(実働7時間45分)
  - 賃金 時給1,010円
  - 選考方法 面接試験を実施
  - 採用予定日 5月1日(水)
  - 申込み方法 4月12日(金)まで履歴書(写真貼付)及び保育士証の写しを問合せ先へ提出(郵送可)
  - 問 役場子ども課保育係  
☎☎ 141・142

花いっぱい運動推進員

- 毛呂山町コミュニティ協議会「花いっぱい運動推進部会」では、各地区の推進員の皆さんがボランティアで、マリーゴールドなどを育てています。育てた花は町内各地区の花壇やプランターに植えられ、町民の皆さんや毛呂山町を訪れる人を癒します。皆さんも「花いっぱい運動」に参加しませんか?
- 活動内容 鉢上げ、定植、視察研修など
  - 活動日数 年間10日程度
  - 活動場所 滝ノ入地区の圃場や町内各地区の花壇
  - 日 各地区の花いっぱい運動推進員もしくは役場総務課自治振興係までご連絡ください。
  - 問 役場総務課自治振興係  
☎☎ 314

**家族会を開催します**

ご家族が精神を患って、一人で悩んだり、不安を感じていませんか。同じ立場である家族同士の親睦を深めませんか。※参加費無料

- ☑ 3月10日(日)午前10時～正午
- ☑ 地域活動支援センターのぞみ (丸木記念福祉メディカルセンター敷地内) ※当日参加できます。
- ☑ 精神に障がいをお持ちの人のご家族で、坂戸市・日高市・越生町・鳩山町・毛呂山町に在住の人 (当事者は含みません)
- ☑ 講演「就労支援について」  
講師 障害者自立支援施設やすらぎ 星貴史 氏
- ☑・☑ 3月8日(金)までに  
地域活動支援センターのぞみ  
☎ 049(276)2088

**家族介護教室  
「家庭でできる安心・安全な介護」**

介護を受ける人、介護をする人、どちらも安心して生活できるよう、正しい知識や技術を学びましょう。介護技術の基本について、わかりやすく説明します。

- ☑ 3月23日(出)  
午前10時～正午
- ☑ 特別養護老人ホームななふく苑 (西大久保)
- ☑ 家庭の中で行える介護技術についての講演と実演
- 講師 鶴ヶ島訪問看護ステーションピアラボ  
理学療法士 西本寛 氏
- ☑ 30人(先着) ☑ 無料  
※手話通訳・要約筆記あり
- ☑・☑ 3月23日(出)までに地域包括支援センターななふく苑支所  
☎ 049(276)5313

**JOY BLOSSOM～長瀬春祭り～  
&  
武州長瀬桜夜祭**

長瀬銀座商店街で開催する、わくわくするお祭りです。昼は日本の文化、夜は光とパフォーマーの幻想的な世界をお楽しみください。



- ☑ 4月6日(出)  
午前10時から午後9時
- ☑ 長瀬銀座商店街および前久保中央公園

**内容・出演**  
西大久保太鼓『響』、<sup>ひびき</sup>神輿、<sup>みこし</sup>よさこい(商工会女性部・<sup>せいあ</sup>世明など)、テコンドー、川角中学校吹奏楽部、武蔵越生高校和太鼓部『青龍』、lifes、毛呂山ベンチャーズ、サスケ、CRAiZ DancetStudio、<sup>かわいけいま</sup>河合桂馬、フラフープダンス PILO、DJWRESTLER MERCURY、村田綾など

- ☑ 長瀬春祭り実行委員会  
☎ 049(277)3985 関
- ※詳しくは長瀬春祭りホームページをご覧ください。



**イベント**

**2019 桜まつり  
いんずの里商店街  
& 骨董市**

いんずの里商店街で桜まつりを開催します。3月1日から、加盟店でお買い上げいただいた人に、「補助券」を差し上げます。当日会場『宝くじ券』(補助券5枚で宝くじ券1枚)に交換し抽選を行いますので、皆さんそろってお越しください。

**宝くじ豪華景品**

- 1等：テーマパーク入場券
- 2等：3,000円相当商品券
- 3等：1,000円相当商品券
- ※商品券は、いんずの里商店街加盟店でご利用いただけます。

- ☑ 3月30日(出)  
午前10時～午後3時  
(雨天中止)

☑ JR八高線毛呂駅前

**内容・出演**

毛呂山中学校吹奏楽部、愛仕幼稚園児の遊戯、毛呂本郷囃子、TⅢMバンド演奏、フラダンス、起震車体験、宝くじ抽選会、保健師による健康相談、ゆず娘、野店、甘酒の配布、加盟店の出店など

- ☑ いんずの里商店街  
☎ 049(294)0018 岡部





## 情報交換

☎ 役場 3階秘書広報課広報係 ☎ 332 5月号の掲載申込みは3月末日まで  
掲載は非営利目的に限り、同じ記事は年度に1回まで。原則150文字以内ですが、要点のみの掲載になる場合がありますのでご了承のうえお申し込みください。

### 初めての楽しい社交ダンス スワンダンスクラブ

基本教室は初めての方でも楽しく出来るので気軽に参加しましょう。中級教室は、目から鱗のステップアップ！現役プロの指導で美しい表現力を学びましょう。できるだけ基本から参加してください。

☎ 3月23日(土)・30日(土)

午前9時～正午(基本午前9時から、中級午前10時30分から)

☎ 毛呂山町東公民館

☎ 男女各10人程度

☎ 無料

(希望者のみ教本代500円、中級は1000円)

☎ 室内履き(ダンス靴)、飲み物、タオル、動きやすい服装

☎ 申・☎ スワンダンスクラブ

☎ 080(4350)2273 片居木



## リサイクル情報

### ゆずりたい物

折りたたみベッド(74×190cm)☎  
☎、ストーブガード☎、みくに式  
種まき機、☎、ルームウォーキン  
グマシン☎、冷蔵庫(136L)☎  
☎、ウクレレ(ハードケース付)☎  
☎、卓球ラケット☎、ゴーグル  
(スキー用)☎、ガーデニング用  
緑石☎、男性用スーツ、コート類  
☎

### ゆずってほしい物

童謡歌の絵本☎、CDラジカセ☎、  
テレビ☎

☎・☎ 役場産業振興課商工観  
光係 ☎ 215 (掲載期間3か月/  
交渉成立時はご連絡ください)

状態…☎中古、☎新品  
料金…☎無料、☎有料、☎応相談

### フォトフレンド毛呂山 第25回写真展

1年間の活動成果として、20人の会員の作品約60点を展示します。ぜひご覧ください。

☎ 3月8日(金)～10日(日)

午前9時～午後6時(最終日は午後5時まで)

☎ 中央公民館 展示室

☎ フォトフレンド毛呂山 多和田

☎ 049(294)9273

### ▼参加者・会員募集

#### 毛呂山町学童保育 わんぱくクラブ人員募集

非常勤指導員を募集します。

☎ 勤務内容 学童保育に関すること

☎ 勤務時間 午後3時～6時(平日)

☎ 勤務日数 週数日でも可能

☎ 勤務場所 毛呂山町学童保育所

☎ 募集人員 若干名

☎ 賃金 時給900円

☎ 応募・問合せ先 3月15日までに  
川角学童保育所 ☎ 049(295)5084  
へ応募してください。

### 『リズム体操3部』会員募集

音楽にあわせて、日頃の運動不足を解消してみませんか。和気あいあい楽しく体操しているクラブです。ぜひ見学にきてください!

☎ 毎月第1・3火曜日

午後1時30分～3時

☎ 東公民館

☎ 月額1,600円

☎ 持 マット、飲み物、タオル

☎ 問 リズム体操3部 近藤

☎ 049(294)4561

### ▼イベント

#### 第25回文化フェスティバル

流れ行く文化

～観て、聴いて、いやされて～

☎ 3月9日(土)・10日(日)

午前10時～午後4時

☎ ウィズもろやま

☎ 作品展示(両日)

工芸・生花・絵画・書・押花・彫刻・写真など

10日の作品展は3時30分まで  
舞台発表(10日のみ)

舞踊・民謡・歌謡曲・ダンスなど

☎ 毛呂山町文化協会事務局

☎ 049(294)6529 古賀



#### 山岳写真展のお知らせ

この1年間の山行の記録を写真で展示しています。これは毛呂山山歩き同好会の記録で、毎年行っているものです。会員で楽しみながらの山行記録となっていますので、写真を見ながら自分もこの場所に行ってみたいという人は、入会の受付も行っています。ご気軽にご来場ください。

☎ 3月23日(土)正午～午後6時

3月24日(日)午前9時～午後5時

※山岳関係の道具なども展示

☎ 中央公民館 展示室

☎ 入場無料

☎ 山岳部部长 三枝 ☎ 049(294)

3620(毛呂山町長瀬298-2)

## 町の無料相談

相談種類		日にち	時間	相談場所	申込み・問合せ
法律相談	弁護士	4/9(火)、22(月)	13:30～16:00	役場会議室	役場総務課 ☎④313 (要予約)
	行政書士	4/17(水)	10:00～15:00	役場会議室	役場総務課 ☎④313
人権・行政相談		4/11(木)	13:30～16:00	役場会議室	役場総務課 ☎④313
入間西障害者相談支援センター出張相談会		奇数月の第一水曜日	10:00～12:00	保健センターまたは役場相談室	役場福祉課 ☎④116・117 FAX 049(295)2126
成人健康相談		4/9(火)	9:30～11:30	役場町民ホール	保健センター ☎049(294)5511
電話健康相談		平日	9:00～17:00	保健センター ☎049(294)5511	
育児ほっと相談室		4/2(火)	10:00～11:45	保健センター ☎049(294)5511	
もの忘れ相談会		毎月第3木曜日	10:00～12:00	中央公民館	地域包括支援センター ☎049(295)2112 ④126
子育て相談 なんでも話してみよう	4/12(金)	10:00～11:00	役場相談室	子育て支援センター	
	4/26(金)		子育て支援センター	☎049(294)4820	
教育相談		平日	10:00～16:30	教育センター ☎049(295)2525 (電話相談可)	
心配ごと相談		毎週水曜日	10:00～12:00	社会福祉協議会(ウイズもろやま内) ☎049(295)3111	
消費生活相談		毎週火曜日	10:00～15:00	役場相談室	役場産業振興課 ☎④214
生活困窮者自立相談 ※生活保護受給者以外		平日	8:30～17:00	アスポーツ相談支援センター埼玉西部毛呂山出張所 (ウイズもろやま内) ☎080-2274-1445	

この問題を解決するために開発されたのが、ダイヤル式電話です。ダイヤル式電話は、相手の番号をダイヤルし、自動交換機により通信回線をつなぐ自動交換方式の電話です。

明治42年(1909)に通信省から提供が開始されたダイヤル式電話は、大正12年(1923)の関東大震災後の電話網の復興とともに普

近年、昭和を舞台にしたテレビドラマや映画が増えてきていますが、その劇中で目を引くのが、今は見かけなくなったダイヤル式の黒電話です。

日本で電話通信が始まったのは、明治23年(1890)のことです。東京・横浜間の通信から始まった当初、電話加入者は197名でしたが、9年後の明治32年には1万人に達し、年々加入者を増やしてきました。

最初の頃の電話は、相手の電話番号を電話局の交換手に伝え、通信回線を繋いでもらい、通話していました。しかし、利用件数の増加にもない、交換手による取り次ぎでは通信が追いつかなくなっていました。

懐かしの黒電話

第298回

歴史散歩

及していききましたが、地方で使われ始めるようになったのは戦後のことでした。

毛呂山での電話利用は、山根村尋常小学校が編纂した『郷土誌』の中に「(山根村に)電話の架設なしと雖も毛呂村駐在所に架設しあるを以て多少の便あり」という記述から大正時代には電話の導入があったことが伺えます。しかし、一般家庭への普及は、まだまだ少なく、昭和41年までの加入数は239件でした。

ところが昭和43年(1968)8月20日にダイヤル式電話への切り替えが行われると、電話加入件数は1284件まで急増しました。ダイヤル式電話の登場以降、電話加入件数はその後も年200件以上のペースで増えていき、毛呂山町での電話の普及にダイヤル式電話が大きな役割を果たした様子が伺えます。

プッシュフォンの登場により姿を消したダイヤル式電話ですが、その特徴的な形は電話番号マーク(☎)として残るほど私たちの記憶に印象付けられています。

(歴史民俗資料館では、黒電話を始めとした昭和の道具を紹介するミニ展示「昔のくらし」を3月17日まで開催しています)



電話の普及に大きな役割を果たした「黒電話」の愛称で親しまれたダイヤル式電話機





## 安心して飲める水ができるまで



水道水を安心して飲める国がいくつあるかご存知ですか？

答えは、日本を含めて15カ国しかありません。

それではみなさんが使っている水道水はどのように作られているかみてみましょう。

はじめに、町内3ヶ所の浄水場で井戸水及び伏流水を取水し、浄水処理を行います。

浄水処理が終わった水に、次亜塩素酸ナトリウム（塩素）という薬品を添加し、滅菌した水道水を各家庭に届けてます。

この塩素は高い殺菌力と持続力を備えており、浄水場で添加された塩素は各家庭の蛇口から出るまで残留しています。これを**残留塩素**と呼びます。

残留塩素は、蛇口から出る水道水には1リットル当たり0.1mg以上検出されることが法律で定められています。しかし残留塩素は、夏の暑い時期では減少が速いため、浄水場で添加する塩素の量を調整して残留塩素を一定に保っています。その残留塩素をチェックするため毎日検査を町内5ヶ所の蛇口から行っています。

また、浄水場で取水した水（原水）、浄水処理した水（浄水）についても、それぞれ水質の基準が定められているため定期的に水質検査を行っています。このように検査し、いつでも安心して飲める水道水の供給に努めています。

残留塩素測定器→



Q. 残留塩素以外にどんなことを検査しているの？

A. 残留塩素の他に、一般細菌・大腸菌・シアン化物イオン塩素酸等の検査を行っています。

詳しくは、町HPの水源・水質検査情報から見るすることができます。

Q. 定期的な水質検査の頻度は？

A. 町で行っている水質検査は以下の通りです。

検査回数	検査項目
毎月検査	一般細菌, 大腸菌, 塩化物イオン 有機物, PH 値, 味, 臭気, 色度, 濁度 (9 項目)
年 4 回検査	・ 一般細菌, 大腸菌, 亜硝酸態窒素, シアン化物イオン 塩素酸, 臭素酸, 消毒副生物, 等 (40 項目) ・ 放射性物質
年 1 回検査	水質基準項目全て (51 項目)



# こどもひろば

子育て支援センター ☎ 049(294)4820

☑ おおむね3歳以下の幼児と保護者

## 幸せ子育て

☑ 3月6日(水) 午前10時から 場 ワンダーハウス

☑ 臨床心理士による子育て講話(別室保育あり)

## 英語で遊ぼう!

☑ 3月7日(木)・20日(水)  
午前11時15分から30分程度(0~2歳児対象)  
午後3時から45分程度(3~5歳児対象)  
午後1時15分から1時間程度(子育てボランティア対象)

## 保健師の日

☑ 3月18日(月) 午前10時~11時

保健センター ☎ 049(294)5511

乳幼児健診 ※対象者には通知を送付します。

健診	対象	日にち	開始時間
4か月	H30.11生	4月2日(火)	午後1時30分
10か月	H30.05生	4月3日(水)	
1歳6か月	H29.09生	4月5日(金)	
3歳	H27.10生	4月9日(火)	

保健センター子育て支援室 ☎ 049(294)1800

☑ 町内在住でおおむね3歳以下の幼児と保護者

## 3・4月の開催日

■ 開催日 ■ 休館日

3月

日	月	火	水	木	金	土
					1	2
3	4	5	6	7	8	9
10	11	12	13	14	15	16
17	18	19	20	21	22	23
24	25	26	27	28	29	30

4月

日	月	火	水	木	金	土
	1	2	3	4	5	6
7	8	9	10	11	12	13
14	15	16	17	18	19	20
21	22	23	24	25	26	27
28	29	30				

## 保健師の日&ふたごちゃん集まれ!

☑ 3月18日(月) 午前11時15分~正午

児童館 ☎ 049(295)4111

## 遊びにおいでよ!ぴよんぴよん広場

☑ 3月6日(水)、20日(水)  
午前10時30分~11時30分 料 無料

☑ 2歳前後の幼児と保護者

☑ 体操・工作・体育あそびなど

持 室内シューズ

申 自由参加です。開始時間までにお越しください。

## 小学生事業「春休み!お菓子工場見学」

☑ 3月30日(土)  
午前10時~午後4時 ※集合・解散は児童館

☑ 小学3年生以上

☑ グリコピア・イースト(北本市)

定 先着30人

☑ 3月16日(土) 午前9時から児童館で受付(電話不可)

※3月1日より申込書を児童館で配布

# 図書館通信

毛呂山町立図書館 ☎ 049(295)1015

午前9時30分~午後7時  
土・日曜日、祝日は午後5時30分まで  
図書・雑誌など ▶ 10点まで/3週間  
CD・DVDなど ▶ 5点まで/2週間

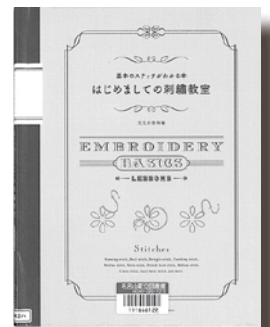
## 今月のオススメの一冊

『はじめましての刺繍教室』

編 ▶ 文化出版局

出版 ▶ 文化学園文化出版局

イニシャルや、おしゃれな模様を様々な布に刺してみませんか? はじめての人、複雑なステッチが苦手という人に向けて、数多くのステッチの中から84種類を選び、わかりやすいイラストで手順を丁寧に解説します。



## おはなしポッケ

☑ 3月5日(火)、12日(火)、26日(火)  
午前11時~11時30分

場 1階おはなしコーナー

☑ 0~3歳児と保護者

☑ わらべうた、手あそび、読み聞かせ、紙芝居など

## 子ども映画会

☑ 3月9日(土) 午後2時~3時30分

場 2階視聴覚室 定 先着50人

☑ 『ウォーキング with ダイナソー』  
約7000万年前のアラスカ。草食恐竜の群れの中で最も幼かった恐竜パッチが仲間を守るため戦う勇気と感動の冒険物語。

## おはなしのクレヨン

☑ 3月23日(土)  
午後2時~2時30分

場 2階視聴覚室

☑ 3歳~小学生、大人もどうぞ!  
※未就学児は保護者同伴

☑ おはなし『トマスとモンスター』ほか

おはなし会  
~ぼかぼかはるが...

平成31(2019)年  
行事カレンダー

4月

**場所記号** 役 役場 保 保健センター 中 中央公民館 東 東公民館 ウィズもろやま  
歴 歴史民俗資料館 児 児童館 図 図書館 総 総合公園 消 消防署 大 大類グラウンド

**休館記号** 図 図書館 児 児童館 体 町内体育施設 歴 歴史民俗資料館  
そのほかの施設は、原則土・日曜日および祝日休業

日	月	火	水	木	金	土
	1 ◎◎◎◎	2 保 4か月児健診 保 育児ほっと相談室 図 おはなしポッケ	3 保 10か月児健診	4	5 ・町立保育園入園式 総 5月分体育施設調整会議 保 1歳6か月児健診	6 総 トレーニング機器説明会
7 ・埼玉県議会議員一般選挙投票日 総 5月分総合公園予約受付日	8 ◎◎◎◎ ・町立小中学校入学式および始業式	9 保 3歳児健診 役 成人健康相談 図 おはなしポッケ	10 役 夜間納税窓口 児 びよんびよん広場	11	12	13 役 土曜開庁 図 子ども映画会 図 大人の映画会 ・集合狂犬病予防注射(川角グラウンド) ・葛貫チューリップ祭り
14 役 集合狂犬病予防注射 ・葛貫チューリップ祭り	15 ◎◎◎◎	16	17 役 夜間納税窓口 児 びよんびよん広場	18 中 もの忘れ相談会 中 オレンジカフェ	19	20
21 ・毛呂山町長選挙及び毛呂山町議会議員一般選挙投票日	22 ◎◎◎◎	23 図 おはなしポッケ	24 役 夜間納税窓口 総 トレーニング機器説明会	25 ・川角小学校開校記念日	26	27 図 おはなし会
28 ・納税相談・納入窓口 ・毛呂山中学校開校記念日	29 昭和の日 ◎	30 退位の日 ◎◎ ・毛呂山小学校開校記念日				



3・4月の在宅当番医 (午前9時~正午)

日にち	医療機関名	所在地	電話
3月21日(木・祝)	長瀬クリニック	川角94-2	☎ 049(295)0708
4月29日(月・祝)	はなみず木整形外科	越生町如意102-9	☎ 049(292)8003
4月30日(火・祝)	越生メディカルクリニック	越生町黒岩199-1	☎ 049(277)1119

※埼玉医科大学病院(毛呂本郷38) ☎ 049(276)1465 では、救急部が曜日・祝日を問わず救急患者を受け入れています。

※西入間広域消防組合『救急相談ダイヤル ☎ 049(295)9987』では、曜日・時間を問わず、緊急時の対処法・救急車の必要性・医療機関の紹介などの相談を行っています。

**広報もろやま** は、自治会をとおして全戸に配布するほか、町内の公共施設・駅・一部のコンビニに配架しています。次号、平成31年4月号は、3月29日(金)に自治会へお届けします。  
**広報の感想・意見・情報提供**は、役場秘書広報課広報広聴係へご連絡ください。  
〒350-0493 毛呂山町中央2-1  
✉ hisyo@town.moroyama.lg.jp  
☎ 049(295)2112 ㊟ 330・332  
☎ 049(295)0771

編集後記

皆さんはこの冬はいかがでしたか。気温が低く、空気が乾燥しているので体調を崩された方も多いのではないのでしょうか? 私は10年ぶりにインフルエンザに罹りました(´\_`;) 数日間、ヨーグルトやゼリーしか食べなかったのも、心なしか痩せて輪郭がシャープになったような気がします。これからはインフル対策ではなく花粉対策が必要になってきます。皆さんでこの春を一緒に乗り切りましょう!(野口)



町のSNS

毛呂山町公式

LINE@



メニュー>友だち追加>  
検索>「毛呂山町」で検索

毛呂山町公式

twitter

@moroyama\_town



町のAED(自動体外式除細動器)設置場所を確認

町の情報館



現在位置からAED設置場所を検索できます。(GPS機能を有効にしてください)

<http://www.ipos-map.jp/aedsm/menu.aspx>



防災行政無線の放送を確認

町の防災行政無線の放送内容を確認できるサービスです。

電話で確認

放送内容を音声で確認できます。

☎ 0800(800)1165

メールで配信

登録した人に放送内容を配信します。



※西入間広域消防組合が遠隔操作により放送する火災情報や、毎日放送する定時放送には対応していません。

脂がのってておいしい～！  
味噌の甘みと絶妙にマッチしていて  
何切れでも食べられちゃいそう♪



今回でラスト！

## 給食×レシピ

町立小・中学校の『学校給食』で評判  
のメニューをご紹介します  
学校給食センター ☎ 049(294)2242



### さば鯖のねぎみそかけ No.12

材料 (4個分)	
鯖の切り身	4切 (ひと切れ約40g)
塩	少々 (魚の1%)
酒	少々
根しょうが	少々 (すりおろす)
砂糖	大さじ1～2杯くらい
みりん	小さじ1杯くらい
赤みそ	大さじ1杯くらい
長ねぎ	みじん切り (大さじ1杯くらい)
水	大さじ1杯 (濃度を見ながら水を足して調節してください)

### 作り方

- ① 鯖に塩と酒をふりかける (塩鯖の場合は酒のみ)
- ② 鯖をオーブンまたはフライパンで火が通るまでよく焼く (10～20分)
- ③ 鍋に水、根しょうが、砂糖、赤みそ、みりんを入れ加熱し最後に長ねぎを入れひと煮立ちさせる
- ④ 焼いた鯖に③のタレをかける

味付けは好みで調整してください。

みそだれには、長ねぎの代わりにすりごまを入れてもおいしいです。

## 春のやぶさめ

### 3月10日(日)

春の流鏝馬は、3～6歳の子どもが馬に乗り、静止した馬の上から矢を射る「願的」という行事を行います。

祭当番 第三祭礼区 前久保区  
付祭り 第一祭礼区 毛呂本郷

毛呂本郷囃子 午前10時30分から  
祭馬到着 午後1時30分ごろ  
場所 出雲伊波比神社

主催 やぶさめ祭実行委員会

後援 毛呂山町、毛呂山町教育委員会、やぶさめ保存会、毛呂山町観光協会、商工会

問合せ 毛呂山町歴史民俗資料館 ☎ 049(295)8282

### 同日開催

商工会女性部によるおどり奉納  
午前11時頃～



かぶとをかぶってポニーに乗ろう！  
※先着100人

時間 午前11時～午後1時30分ごろ  
対象 3歳～12歳ぐらい  
乗馬料 200円

乗る？

