

ごみ減量化のお願い

☎ 役場生活環境課環境係 ☎ (295) 2112 内線 211・212

毛呂山町のごみを焼却している高倉クリーンセンターは、施設の老朽化が進んでいます。そのため、町では施設の負担を軽減するとともに町の経費を節約するため、さらなるごみの減量化に取り組みます。

「家庭ごみアンケート」を実施しました

確定申告で来庁した人に対し、家庭ごみアンケートを実施しました。ご協力をいただいた皆さん、ありがとうございました。全体の結果は、下の表のとおりです。また、主な結果は次のとおりとなりました。

- ・ほとんどの人がごみを分別していただいています。ご協力ありがとうございました。
- ・地域により生ごみへの取組が異なっています。市街地では8割強が、郊外では6割弱が可燃ごみとして処理されています。
- ・生ごみは三角コーナーに入れておけば水が切れると、多くの方が思っているようですが、実は、思うほど水は切れていません。

今後、町では「水切り・乾燥」と「堆肥化」の2本柱でごみの減量化を進めていきます。また今後は、チップ化機械の貸し出しを検討する予定です。

| | 内 容 | 計 | | 市街地 | | 郊 外 | |
|---|---------------------|-----|-----|-----|-----|-----|-----|
| | | 数 | 割合 | 数 | 割合 | 数 | 割合 |
| | アンケート協力者数 | 496 | — | 290 | — | 206 | — |
| 1 | ごみを分別している | 476 | 96% | 278 | 96% | 198 | 96% |
| 2 | 生ごみは可燃ごみで集積所へ | 360 | 73% | 241 | 83% | 118 | 58% |
| | 生ごみを乾燥または堆肥化 | 133 | 27% | 48 | 17% | 86 | 42% |
| 3 | 自然水切り（三角コーナーなど） | 391 | 91% | 232 | 91% | 160 | 92% |
| | 強制水切り（水きり器、手で絞る） | 38 | 9% | 24 | 9% | 13 | 8% |
| 4 | 生ごみ処理器の補助制度を知っている | 250 | 50% | 131 | 45% | 119 | 58% |
| 5 | 除草した草は生のまま可燃ごみ | 176 | 38% | 130 | 49% | 46 | 24% |
| | 除草した草を乾燥または堆肥化 | 284 | 62% | 137 | 51% | 147 | 76% |
| 6 | せん定枝は生のまま可燃ごみ | 240 | 58% | 176 | 69% | 64 | 40% |
| | せん定枝を乾燥または堆肥化 | 176 | 42% | 79 | 31% | 97 | 60% |
| 7 | 枝などのチップ化機械を無料で利用したい | 167 | 34% | 73 | 25% | 94 | 46% |

①生ごみの「水切り・乾燥」減量をお願い

生ごみの「水切り・乾燥」は、今日からできるごみ減量方法です。生ごみの約半分は水分です。徹底した「水切り・乾燥」をすることでかなりの減量効果がありますので、ぜひ、ご協力をお願いします。

「水切り器のモニター」募集します

町から水切り器を貸し出します。水切り器を1か月使用し、減量できた水の量を測定することにより、その効果を体験できます。モニター期間終了後、感想や意見を提出してください。申し込みは、6月3日（月）から開始します（先着20人）。役場2階の生活環境課までお申し込みください。



回転式水切り器

ごみを減らして税金の節約を

生ごみが腐ったり、悪臭を放つたりする大きな原因は、水分にあるということをご存知でしょうか。生ごみは、乾かせば、腐敗や悪臭が防げるだけでなく、重さも減らすことができます。それに加え、生ごみを堆肥化して、肥料として利用できれば、土に活力をもたせることができ、野菜や花を育てるのにとっても役立つのです。

また、家庭から出されたごみのほとんどは、燃やされて処理されます。ごみを燃やすのにはお金がかかります。そして、このお金には、税金があてられています。すなわちごみを減らすことは、税金の節約にもつながるのです。

ごみを減らす取組は、難しいことではありません。初めの1〜2か月はたいへんだと思うかもしれませんが、慣れれば楽しくできると思います。皆さんもぜひ、挑戦してみてください。

INTERVIEW



ごみ減量化等検討委員会 会長 石井 ツユノさん

② 家庭用生ごみ処理機器設置補助金を改定しました

平成25年度から補助対象の生ごみ処理容器に乾燥用容器とEM用容器を追加しました。補助金の適用となる生ごみ処理機器は次のとおりとなりますが、詳細につきましては、生活環境課環境係までお問い合わせください。

家庭用生ごみ処理機器設置補助金概要

○生ごみ処理容器（乾燥用容器、EM用容器、コンポスト容器）を購入した場合

補助金額 購入費の10分の9以内の額で1基につき3000円が限度

補助基数 1世帯2基以内

○生ごみ処理機（電気式家庭用生ごみ処理機）を購入した場合

補助金額 購入費の2分の1以内の額で2万円が限度

補助基数 1世帯1基



コンポスト容器



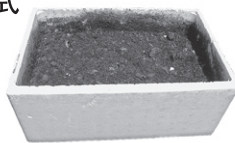
EM用容器



乾燥用容器



ダンボール式コンポスト



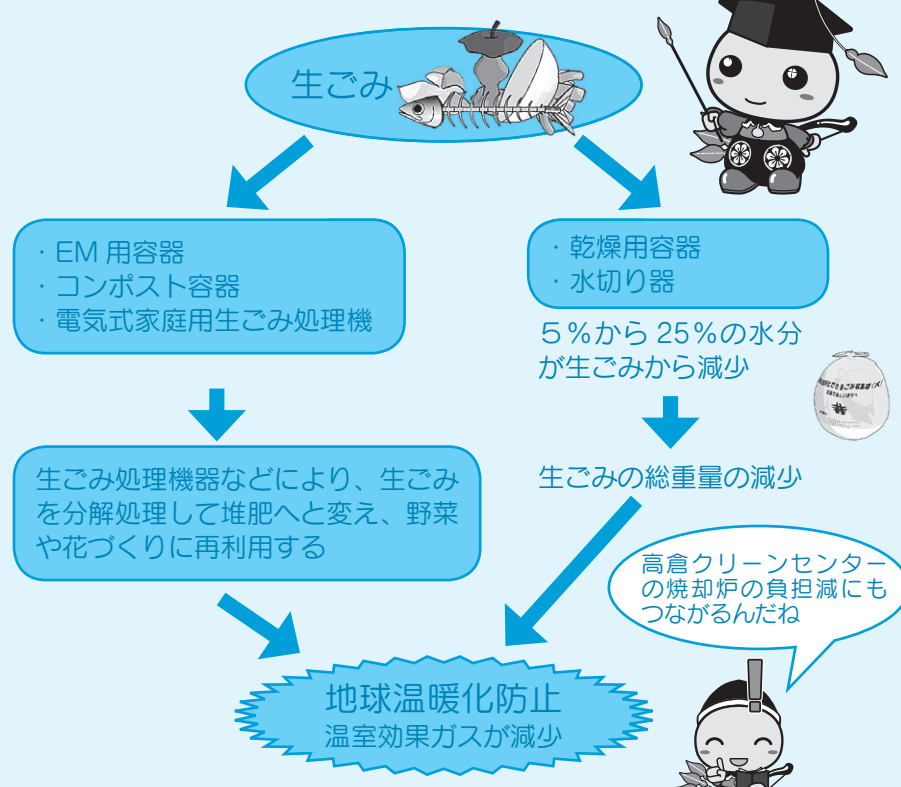
発泡スチロール式コンポスト



電気式家庭用生ごみ処理機

※なお、ダンボール式コンポストの容器・発泡スチロール式コンポストの容器や資材は無料で差しあげます。

みんなで挑戦！ 生ごみ減量化



③ 「生ごみ出しません！ 生ごみ袋」を配付します

町では、生ごみを堆肥化などにより処理し、燃えるごみとして集積所に出さない世帯を対象として、「生ごみ出しません！ 生ごみ袋」を配付します。該当する人は、役場2階の生活環境課で登

録をお願いします。
登録・配付は、6月17日(月)より開始します。先着300世帯で、1世帯あたり20枚です。

