

インフォメーション

毛呂山町役場（中央2-1）

☎049(295)2112

FAX049(295)0771

HP <http://www.town.moroyama.saitama.jp>



公共施設電話案内

■ 図書館	☎(295) 1015
■ 中央公民館	☎(294) 1250
■ 東公民館	☎(295) 2277
■ 歴史民俗資料館	☎(295) 8282
■ 総合公園体育館	☎(294) 7179
■ 保健センター	☎(294) 5511
■ ウイズもろやま、社会福祉協議会	☎(295) 3111、FAX(295) 7258

日……日時	場……場所
定……定員	対……対象者
料……料金、費用	FAX……ファクス番号
申……申込み	問……問合せ先
☎……電話番号	
✉……電子メールアドレス	
HP……ホームページアドレス	

電子申請用QRコード



毎月1回、日曜日に
納税相談・納入窓口を開設しています

1月31日(日)午前9時～午後3時

内容 納税または保険料の納入、相談、口座振替の申込み（通帳と銀行届出印が必要です）

税金

休日納税相談窓口

☎・☎ 税務課納税係 ☎内線193・194

介護保険料・後期高齢者医療保険料

休日納入窓口

☎・☎ 高齢者支援課医療保険料係 ☎内線158

お知らせ

防災行政無線

デジタル化工事

町内各地で順次、防災行政無線のデジタル化工事を行います。

工事のため、音が聞こえにくくなる期間がありますが、ご理解とご協力をお願いいたします。

期間 平成29年2月末まで

内容 屋外拡声スピーカーの

切換え工事

☎ 役場総務課消防防災係

内線311

「毛呂山・越生

都市計画案」縦覧

都市計画法第17条第1項の規定に基づき、都市計画の決定案「毛呂山・越生都市計画ごみ焼却場の決定案（鳩山町決定）」の縦覧を行います。

【決定案の縦覧】

縦覧期間 1月15日(金)～29日

(金)午前8時30分～午後5時

15分(土・日を除く)

☎ 鳩山町役場まちづくり推進課、毛呂山町役場まちづくり整備課、越生町役場まちづくり整備課

☎ 意見書の提出

決定案について、意見書を提出することができます。

提出先 毛呂山町、越生町、鳩山町在住の人または利害関係にある人

提出期間 1月29日(金)午後5時15分まで

提出方法 所定の様式に必要な事項を記入し、鳩山町まちづくり推進課(〒350-0362鳩山町大字大豆戸184-16)へ持参または郵送のご提出(必着)

☎ 意見書の様式は、縦覧場所

で配布しているほか、鳩山町ホームページ(<http://www.town.hatoyama.saitama.jp>)からダウンロードいただけます。

☎ 鳩山町まちづくり推進課

☎296-5893

最低賃金は820円

平成27年10月1日から、埼玉県の最低賃金は、時間額820円に改定されました。

なお、特定の産業については特定(産業別)最低賃金が適用されます。

※詳しくは埼玉労働局ホームページ(<http://saitama-roudoukyoku.jstie.mhlw.go.jp/>)をご覧ください。

☎ 埼玉労働局賃金室 ☎048-900-9205、または川越労働基準監督署 ☎242-0892

『男女共同参画プラン』
パブリックコメント実施

町では、「一人ひとりが性別に関わりなく、お互いにその人らしさを尊重し合い、個人の能力を發揮し、多様な生き方ができる社会」の実現を目指して、『第三次もろやま男女共同参画プラン（案）』を作成しました。

町民の皆さんの意見を計画に反映させるため、ぜひご意見をお寄せください。

期間 1月25日(月)～2月23日(水)
計画書の縦覧場所 役場3階
総務課および町ホームページ

意見の提出・図 役場総務課
自治振興係 ☎ 内線312

『教育振興基本計画』
パブリックコメント実施

現在策定中の『第2期毛呂山町教育振興基本計画』の計画案がまとまりましたので、パブリックコメントを実施します。

期間 1月4日(月)～2月3日(水)
計画書の縦覧場所 役場5階
教育委員会教育総務課および町ホームページ

意見の提出・図 教育委員会

教育総務課庶務係 (〒350-0493 毛呂山町中央2-1-1) ☎ 内線5111へ郵送、持参、ファクスまたは電子メール (e:ksoumu@town.moroyama.lg.jp) で提出
※郵送の際は当日消印有効。

特別障害給付金制度

かつて国民年金の任意加入の対象者であったときに加入しなかったことで、障害基礎年金などを受給できない人が対象です。

加入には、手続きが必要ですが、まずはご相談ください。

☑ 国民年金に任意加入していなかった期間内に初診日

(※)があり、現在、障害基礎年金1～2級相当の障害に該当する人で次の①、②いずれかに該当する人 ①

平成3年3月以前に任意加入対象であった学生、②昭和61年3月以前に任意加入の対象であった被用者(厚生年金・共済組合などの加入者)の配偶者

※初診日とは、障害の原因となった病気やけがについて、

初めて医師の診療を受けた日のことをいいます。

☑ 役場住民課国保年金係 ☎ 内線127・128

『町立小・中学校
入学説明会』

平成28年4月に町立小・中学校に入学予定のお子さんの保護者を対象に、入学説明会を行います。なお、対象者には郵送で通知します。

◆小・中学校入学説明会日程表◆

学校名	入学説明会日時	受付時間
毛呂山小学校	2月 5日(金) 13:55	13:30～13:50
川角小学校	2月 5日(金) 14:00	13:45～14:00
光山小学校	2月 10日(水) 14:00	13:45～14:00
泉野小学校	2月 5日(金) 14:00	13:40～14:00
毛呂山中学校	2月 9日(水) 14:30	14:00～14:20
川角中学校	2月 4日(木) 14:20	13:55～14:15

☑ 各通学区の小・中学校

※各校とも駐車場はありません。車での来校はご遠慮ください。

☑ 教育委員会学校教育課 係 ☎ 内線531

就学援助制度

町では、家庭の事情に応じて、小・中学生の給食費、学用品費、修学旅行費、校外活動費などを援助しています。

☑ 平成27年度または平成28年度に、次の①～⑤いずれかの決定を受け、教育委員会が認められた人 ①生活保護が停止あるいは廃止になった、②児童扶養手当の支給を受けている、③町民税が減免あるいは非課税になった、④国民健康保険料または国民年金保険料が減免された、⑤このほか事情により収入が少なく経済的に困窮している、教育委員会が認めた

申請期間 随時

※年度当初からの認定は平成28年3月9日(水)まで。

☑ 申請書に、収入を証明できる書類(②～④については証明する書類の写し)を添付し、教育委員会学校教育課学務係 ☎ 内線531へ申込み

※申請書は申込先で配布しています。

お知らせ

学校給食用物資納入業者の申請登録

平成28・29年度の申請登録を受け付けます。

申請期間 2月1日(月)～22日(月)

【甲】 学校給食センター(目白台4-3-4) ☎294-2242

年金の相談は「街角の年金相談センター川越」へ

川越年金事務所の年末年始の相談は、大変混雑します。待ち時間解消のため、比較的待ち時間の少ない午前9時30分まで、または午後3時以降の時間帯か、来訪相談専用の施設「街角の年金相談センター川越」(川越駅徒歩5分)をご利用ください。

「街角の年金相談センター川越」は、完全予約制で、年金事務所と同様の相談ができます。ただし、年金証書・振込通知書などの再発行手続きはできません。

【甲】 川越年金事務所 ☎2

42-2657、街角の年金相談センター川越 ☎291-2820

国民年金保険料の納付は口座振替がお得です

口座振替は、支払いの手間と時間が省けるだけでなく、早割・前納で納付すると保険料が割引されます。

【割引の種類と割引額】

早割 当月分の保険料を当月末に引き落とす方法(1か月あたり50円の割引)

6か月前納 半年分の保険料を4月末および10月末に引き落とす方法(1年あたり2120円の割引)

1年前納 1年分の保険料を4月末に引き落とす方法(1年あたり3920円の割引)

2年前納 2年分の保険料を1年目の4月末に引き落とす方法(2年間で1万5360円の割引)

※割引額は年度によって変わります。

申込方法 ①「口座振替申出書」に必要事項を記入し、金融機関の届出印を押印、

②①を川越年金事務所へ郵

送(〒350-1196川越市脇田本町15-13東上パールビル3階)または持参にて提出、または預貯金先の金融機関の窓口にて提出

申込期限 上期6か月前納(4月～9月分)、1年前納、2年前納▼2月29日(月)まで、

下期6か月前納(10月～翌3月分)▼8月31日(水)まで

【甲】 川越年金事務所 ☎242-2657

1月10日は

『110番の日』です

埼玉県警察は、毎年1月10日を『110番の日』として正しい利用を呼び掛けています。

110番は、犯罪や事故にあつたとき、住民と警察を結ぶ緊急通報の専用電話です。

県警には年間約65万件の110番通報が寄せられています。このうち約3割にあたる約16万件が、緊急性のない各種照会や間違い、いたずらなどの通報です。これらの通報が、緊急を要する110番通報への対応を遅らせる原因にもなっています。

急を要さない要望、相談、

苦情、各種照会は、次にご連絡ください。

けいさつ総合相談センター

☎#9110または☎04

8-822-9110

【甲】 西入間警察署 ☎284-

0110

さいたま地方務局 国籍事務取扱いの変更

1月4日(月)から、県内に住所を有する人の次の届出・申請は、さいたま地方務局で手続を行うこととなります。

帰化許可申請 外国人が日本国籍取得のため、法務大臣に申請するもの

届出による国籍取得 国籍法に定められた外国籍の人が、届出することで日本国籍を取得するもの

国籍離脱 日本国籍とそれ以外の国籍を持つ重国籍の人が、日本国籍を離脱する手続き

※この他にも国籍に関する相談を受けています。詳しくはお問い合わせください。

【甲】 さいたま地方務局戸籍課 ☎048-851-1000(代表)

お詫びと訂正

広報もろやま平成27年12月1日号11ページ「年末年始業務案内」において、「ごみ・資源の直接搬入および粗大ごみ戸別収集の受付」、「※12月29日(火)～1月3日(日)は、両施設とも休業します。」と掲載しましたが、正しくは「ごみ・資源の直接搬入の受付」、「※12月31日(水)～1月3日(日)は、両施設とも休業します。」でした。お詫びして訂正します。

問合せ 役場秘書広報課広報広聴係 ☎(295)2112内線332

**国民健康保険税・後期高齢者医療保険料の
納付方法が変更できます**

国民健康保険税または後期高齢者医療保険料が現在年金から天引きされている人（特別徴収対象者）は、「納付方法変更申出書」および「口座振替申込書」を提出することで納付方法を口座振替へ変更できます。

なお、保険税（料）額に変更はありません。

※特別徴収対象者本人以外の口座を指定した場合、口座名義人が社会保険料控除の適用を受けられるため、所得税および住民税の税額に影響が出る可能性があります。

【手続きに必要な物】

- 国民健康保険税 ▼ ①印鑑、②預貯金通帳などの口座番号のわかる物、③預貯金口座の届出印
- 後期高齢者医療保険料 ▼ ①後期高齢者医療制度の被保険者証、②申請者の身分証明書、③預貯金通帳などの口座番号のわかる物、④預貯金口座の届出印

※過去に口座振替の申込み手続きを済ませている人は、国民健康保険では①印鑑のみ、後期高齢者医療制度では①後期高齢者医療制度の被保険者証および②申請者の身分証明書の2点をお持ちください。

※納付方法を口座振替に変更した後、希望により年金天引きに戻すこともできます。

☎・FAX 国民健康保険 ▼ 役場

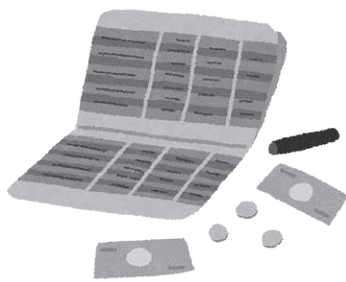
税務課 町民税課 係 ☎ 内線

195・196

後期高齢者医療制度 ▼ 役場

高齢者支援課 医療保険料係

☎ 内線 158



事業用の資産を持つ人は「申告」を

事業用の資産（土地・家屋以外のもの）は、償却資産として固定資産税の課税対象です。償却資産を所有している人は、平成28年1月1日現在の状況を申告してください。



申告期限 平成28年2月1日（月）まで

※平成27年度分の償却資産を申告した人には、申告書を郵送していますので、申告期限までに提出してください。また、申告書郵送の有無や、平成27年中の資産の増減にかかわらず、該当する資産を所有している場合には、必ず申告をお願いします。

【償却資産とは】 会社や個人で工場や商店などを経営している人が所有し、その事業のために用いることができる資産で、所得の計算上、損金または経費に算入される次に示したものをいいます。

- ① 構築物 舗装道路、塀、看板など
- ② 機械および装置 旋盤、工作機械、太陽光発電設備など（太陽光発電設備も償却資産になる場合があります）
- ③ 船舶 海上および水上運搬具など
- ④ 車両および運搬具 ブルドーザーなど（自動車税・軽自動車税が課税されていないもの）
- ⑤ 工具・器具および備品 冷暖房設備、自動販売機、陳列ケース、ロッカーなど

申告場所・問合せ 役場税務課資産税課税係 ☎ (295) 2112内線191・192

**市町村実施の「子宮頸がんワクチン」
などを接種した人へ**

平成25年3月31日までに、市町村の助成により、ヒトパピローマウィルスワクチン、ヒブワクチン、小児用肺炎球菌ワクチンのいずれかを接種した後に何らかの症状が生じ、医療機関を受診した人は、接種との関連性が認定されると、医療費・医療手当が支給されます。

支給対象は、請求した日からさかのぼって5年以内に受けた医療に限られています。心当たりのある人は、下記相談窓口へお問い合わせください。

相談窓口 独立行政法人医薬品医療機器総合機構救済制度相談窓口 ☎ 0120 (149) 931

※フリーダイヤルを利用できない場合は、☎03 (3506) 9411（有料）へご連絡ください。

問合せ 保健センター ☎ (294) 5511

テロを許さない安全な街づくりにご協力を

埼玉県では、2020年東京オリンピック・パラリンピック競技大会に向けて、関係行政機関のほか競技会場や公共交通機関などの官民事業者・団体で構成するテロ対策「彩の国」ネットワークを設立しました。

テロを未然に防止するため、不審者（物）を見かけたら、110番または警察署へ通報をお願いします。

問合せ 西入間警察署 ☎ (284) 0110

募集します

子どもたちと「昔の遊び」で交流しませんか



3月5日(出)に、地域の大人と子どもたちが昔の遊びをとおして交流する『ふれあい中央公民館』を開催します。

そこで、「コマ回しやお手玉、折り紙、竹馬などの昔の遊びを教えてくれるボランティア(年齢などは不問)を募集します。ご協力いただける人は、2月5日(金)までに中央公民館へご連絡をお願いします。

☎ 中央公民館 ☎ 294-1-2500

学校給食センター

臨時職員募集

職務内容 ①調理員(パートタイム)、②調理員(フルタイム)、③配送助手兼調

理員

募集人数 各1人

応募資格 健康な人

勤務日 町立小・中学校で給食のある日

勤務時間 ①午前8時45分～午後3時30分、②・③午前8時30分～午後5時15分

勤務場所 学校給食センター(目白台4-3-4)

賃金 ①・②時給840円、③時給880円

採用予定日 4月1日(金)

選考方法 面接

☎・☒ 2月19日(金)までに履歴書(写真貼付)を学校給食センター ☎ 294-2242へ提出(郵送可・必着)

職務内容 清掃業務および一般事務

募集人数 若干名

応募資格 普通自動車免許証を有し、パソコン操作ができる健康な人

勤務日 週2～3日

勤務時間 午前8時30分～午後5時15分(交替制)

※勤務日時は、事業などで変更になる場合があります。

勤務場所 東公民館(川角2

98-1)

賃金 時給850円

採用予定日 4月1日(金)

選考方法 面接

☎・☒ 2月5日(金)までに履歴書(写真貼付)を東公民館 ☎ 295-2277へ提出(郵送可・必着)

勤務日 月曜日～金曜日

勤務時間 午前7時～正午(実働5時間)、または午後1時～7時(実働6時間)

勤務場所 旭台保育園

賃金 時給1000円

採用日 随時

選考方法 面接

☎・☒ 2月1日(月)までに履歴書(写真貼付)、保育士証の写しを役場子ども課保育係 ☎ 内線137へ提出

職務内容 臨時保育士(短時間)募集

応募資格 保育士資格を有する人

募集人数 1人

勤務日 月曜日～金曜日

勤務時間 午前7時～正午(実働5時間)、または午後1時～7時(実働6時間)

勤務場所 旭台保育園

賃金 時給1000円

採用日 随時

選考方法 面接

☎・☒ 2月1日(月)までに履歴書(写真貼付)、保育士証の写しを役場子ども課保育係 ☎ 内線137へ提出

勤務日 随時

勤務時間 午前7時～正午(実働5時間)、または午後1時～7時(実働6時間)

勤務場所 旭台保育園

賃金 時給1000円

採用日 随時

選考方法 面接

☎・☒ 2月1日(月)までに履歴書(写真貼付)、保育士証の写しを役場子ども課保育係 ☎ 内線137へ提出



旭台保育園



平成28年 消防団出初式

小さなお子さんも楽しめる内容も盛りだくさんのイベントです。ぜひご家族そろってご来場ください。

日時 1月10日(日)午前9時～11時

場所 越生町中央公民館駐車場

※駐車場は越生小学校北側駐車場をご利用ください。

内容 消防車搭乗体験、模擬店(豚汁、焼きそばの無料配布)など

※雨天の場合は、越生小学校体育館において、式典のみ実施します。

問合せ 西入間広域消防組合警防課 ☎ (295) 0154



毛呂山町成人のつどい

平成28年 成人のつどい

日時 1月10日(日)

午後0時30分受付開始、午後1時30分開式

場所 毛呂山中学校卒業生 ▶ 中央公民館

川角中学校卒業生 ▶ 東公民館

※両中学校卒業生以外の方は、最寄りの会場。

対象 平成7年4月2日から平成8年4月1日までに生まれた人

※対象者には案内状を送付しました。未着または町外在住で参加を希望する人は、下記までご連絡ください。

問合せ 教育委員会生涯学習課学習支援係 ☎ 内線 522

役場電話交換手募集



職務内容 電話交換手
募集人数 1人
勤務日 週2〜3日
勤務時間 午前8時30分〜午後5時15分
勤務場所 毛呂山町役場
賃金 時給840円
採用予定日 4月1日(金)
申・問 2月1日(月)までに履歴書(写真貼付)を役場総務課自治振興係☎内線312へ提出

ご相談を

「原発事故被害」

全国一斉110番

原発事故により避難している人を対象にした、司法書士による無料電話相談会です。

☎ 1月30日(土)午前10時〜午後4時

相談内容 賠償問題および避難にともなう各種相談

相談電話番号 ☎0120-814-404

※開催当日だけ通話可能な相談会専用電話番号です。

主催 全国青年司法書士協議会

☎048-969-55

11 鈴木司法書士

「成年後見無料相談会」

および講演会

【講演会および面接相談】

☎ 1月31日(日)①午前9時30分〜10時45分、②午前11時〜午後4時

場 大宮ソニックシティ9階
対象 高齢者、障害者

内容 ①講演会「成年後見及び相続について」、②面接相談(要予約)

予約電話番号 ☎048-863-7861 (1月28日(木)午後5時まで)

※熊谷・所沢・越谷会場でも同時開催。開催時間などが異なりますので、詳しくはお問い合わせください。

【電話相談】

☎ 1月31日(日)午前11時〜午後4時

相談専用番号 ☎048-872-8055

※通話料は相談者負担。

問 埼玉司法書士会事務局 ☎048-863-7861

レインボー情報

「新春武蔵越生七福神めぐり」(越生町)

日にち 1月4日(月)

受付時間 午前9時〜10時

受付場所 法恩寺(越生駅前 徒歩1分)

※詳しくは、越生町ホームページ

を参照してください。

URL: <http://town.ogose.saitama.jp/>

☎ 越生町産業観光課 ☎292-3121

2-3121

平成 27・28 年度入札参加資格審査申請(建設工事等)の追加受付

建設工事、設計・調査・測量、土木施設維持管理、物品・その他の業務委託(物品等)の申請は、毛呂山町役場ではなく、埼玉県電子入札共同システムへの申請となります。

なお、物品・その他の業務委託(物品等)については、毛呂山町から埼玉県電子入札共同システムへ移行したことに伴い、定期的な追加受付ではなく随時受付となりました。

【建設工事、設計・調査・測量、土木施設維持管理】

受付期間 《新規申請》 1月4日(月)〜22日(金)

《追加申請》 1月4日(月)〜29日(金)

申請方法 郵送(消印有効・持参不可)

※詳しくは埼玉県ホームページ(<http://www.pref.saitama.lg.jp/a0212/nyushinkoujitop/>)をご覧ください。

提出先 埼玉県総務部入札審査課(工事担当)

有効期間 平成28年4月1日〜平成29年3月31日

【物品・その他の業務委託(物品等)】

受付期間 随時

※詳しくは埼玉県ホームページ(<http://www.pref.saitama.lg.jp/a0212nyushinbuppintop/>)をご覧ください。

問合せ 埼玉県総務部入札審査課 ☎048(830)5771、役場管財課契約係 ☎(295)2112内線541

毛呂山・越生・鳩山公共下水道組合 入札参加資格審査申請の追加受付

受付期間 2月1日(月)〜12日(金)

受付時間 午前9時〜11時30分、午後1時〜4時(土日・祝日を除く)

受付場所 毛呂山・越生・鳩山公共下水道組合

提出方法 持参または郵送(必着)

業種・申請書様式

申請業種	申請書様式	フォルダの色
建設工事	組合様式	イエロー
設計・調査・測量		グリーン
物品・その他		グレー

要領・様式の配布 組合ホームページ(<http://www.mohgesuidou.or.jp/>)からダウンロード

有効期限 平成28年4月1日〜平成29年3月31日

提出先・問合せ 毛呂山・越生・鳩山公共下水道組合 総務担当(川角1510) ☎(294)9333

ご参加を

『大人の映画会』

日 1月9日(土)午前10時〜11時30分

内容 「カメジロー〜沖縄の青春〜」

定 先着50人

場・問 図書館 ☎295-1-015

『大人のためのおはなし会』

日 1月28日(休)午前10時〜11時30分

※保育を希望する場合は、事前にご連絡ください。

場・問 図書館 ☎295-1-015

『第24回もろっこカップドッチボール大会』

日 2月11日(祝)午前9時30分〜午後4時

場 総合公園体育館

対 町内在住の小学4〜6年生(1チーム7人制)

持ち物 弁当、水筒、体育館履き、小学校の帽子、運動できる服装、ごみ袋

主催 青少年相談員協議会

申・問 1月上旬に町立小学校に配布する応募用紙に記入のうえ、1月19日(火) (必着) までに、教育委員会生涯学習課(〒350-0493中央2-1) ☎内線521へ郵送または持参で申込み

※1月22日(金)以降に、詳細を郵送で連絡します。

『埼玉県市町村職員採用情報フォーラム2016』

日 2月18日(休)午後1時〜4時(午後0時30分開場、入退場自由)

場 さいたま市民会館大ホール

内容 ①柴田朋子さん(JUNO代表)による基調講演、②大学生、大学・市町村職員によるディスカッション、③職員への質問コーナー

定 先着1300人

問 彩の国さいたま人づくり広域連合市町村職員担当 ☎048-664-6681

『埼玉県地震対策セミナー』

日 2月2日(火)午後1時30分〜4時(午後0時30分開場)

場 さいたま市文化センター大ホール

内容 ①今泉マユ子さん(株オフィスRM栄養士)による講演、②片田敏孝さん(群馬大学大学院理工学府教授)による講演、③防災関連企業・団体のブース、地震に関する資料の展示など

定 先着1558人

問 埼玉県地震対策セミナー実行委員会事務局(県危機管理課) ☎048-830-8141

防災講演会

防災や減災に関する講演会を開催します。自然災害に対する理解を深め、改めて災害への備えについて考えてみませんか。

日時 1月17日(日) 午前11時30分開場 正午開演

場所 ウイズもろやま大ホール

第一部 「東日本大震災の教訓」

宮口 勝美さん(福島県浪江町副町長)

第二部 「自然災害に備えて」

山村 武彦さん(防災システム研究所所長)

※テレビなどでおなじみの防災・危機管理アドバイザー。

問合せ 役場総務課消防防災係 ☎(295) 2112内線 311



宮口 勝美さん



山村 武彦さん

健康まつり



日時 2月21日(日)午前9時〜正午

場所 保健センター

内容 【事前申込みが必要なもの※30分ごとの予約制】

- ・骨密度測定▶対象/20歳以上、定員/先着120人
- ・歯周病検診▶対象/40歳以上、定員/先着36人
- ・歯っぴー検診(歯科検診)▶年齢制限なし

※歯周病検診および歯っぴー検診を受けた人は、希望すれば歯みがき指導が受けられます。

【当日自由参加のもの】

- ・医師健康相談 ・薬剤師相談
- ・栄養相談 ・フッ化物洗口(うがい)
- ・がん検診PR ・国民健康保険・特定健診PR
- ・ともろー体操紹介(午前9時30分から体操)
- ・血管年齢測定(午前9時と10時30分に配布する整理券が必要▶対象/20歳以上、定員/先着120人)

※駐車場に限りがあります。お車で来場の場合は、乗り合わせでご来場ください。

申込み・問合せ 事前申込みが必要な『骨密度測定』、『歯周病検診』、『歯っぴー検診』のみ、1月12日(火)から保健センター ☎(294) 5511で受付

※『血管年齢測定』は事前に申込みはできません。

情報交換

「第7回もろ丸くんカップ」開催

■/3月20日(日)午前9時から
 場/総合公園体育館 内容/混合6人制バレーボールではのぼのと楽しみたい「ほのぼのブロック」とガンガン勝ち進みたい「熱血ブロック」各8チームずつ募集します。人数は、1チーム12人まで登録可(コート内では必ず女子3人、男子3人で構成)。ネットの高さは2m24cm。参加資格/18歳以上で町内在住、在勤者およびそのお友だち、家族でバレーボールを楽しんでいる人など 料/2000円 申・場/1月30日(出)までに用紙に①参加ブロック名、②チーム名、③代表者氏名、④代表者の連絡先、⑤参加選手名・年齢を記載のうえ、毛呂山町バレーボール連盟鎌北(☎・FAX294-6754)までお申し込みください。
 ※2月20日(日)午後7時から中央公民館で代表者会議を行います。

「毛呂山太極拳クラブ」会員募集

健康第一の考えで、ゆったりした動作の太極拳は、足腰の強化、老化防止、体力向上などにつながります。熱心な先生の指導のもとで、皆仲良く頑張っています。いつでもご参加をお待ちしています。
 ■/毎週木曜日午前9時〜11時 場/中央公民館(第3・4木曜日は、東公民館で活動することもあります) 講師/徳田嘉男さん 料/月額2500円 申・場/☎277-3370榎原

「毛呂山算数TRYあそびろん競技会」

参加者が気軽に楽しくゲーム感覚で「算数」に親しむことが出来る内容です。
 ■/1月30日(日)午前10時〜正午 場/東公民館 申・場/町内在住の小学生 定/100人 料/無料 申・場/1月20日(水)までに①氏名、②学校名、③学年を記入のうえ、NPO法人毛呂山文化フォーラム事務局 ☎・FAX295-2396へファクスで申込み

「第9回教育を語るつどい」

3・11とその後福島、沖縄、ヘイトスピーチ、貧困などの問題をとおして、中学卒業していく3年生に「命・平和・人権」をどう教えたか。現場の取組を報告します。
 ■/1月23日(土)午前9時30分から 場/中央公民館視聴覚室 申・場/不要 料/☎294-0302新井

「やさしい成年後見教室」

■/1月16日(土)・2月6日(土)・2月20日(日)午後1時30分〜4時30分(全3回) 場/大宮ソニックシティ603会議室 内容/成年後見とは、後見人の心構えと仕事など(参加者によるグループワークや個別相談会も開催予定) 申・場/親族の後見人になった人、親族の後見人になろうとしている人 定/先着50人 講師/(公社)成年後見センター・リーガルサポート埼玉支部会員の司法書士 申・場/1月5日(火)〜13日(水)の平日午前10時〜午後4時に(公社)成年後見センター・リーガルサポ

城西健康市民大学

「一日体験入学」

■/2月6日(土)午前9時30分〜正午(予定) 場/城西大学坂戸キャンパス総合グラウンドおよび総合体育館アリーナ 申・場/近隣市町の在住・在勤者 内容/ウォーキング、基本種目の復習、(運動着、屋外用・室内用シューズは参加者持参) 講師/平塚潤さん(経営学部准教授) 定/先着20人 料/無料 申・場/1月12日(火)〜29日(金)に城西健康市民大学 ☎271-7713へ申込み

彩の国いきがい大学

「第1回特別講座」

■/1月21日(土)午後1時45分〜3時30分 場/和光市民文化センター 申・場/概ね55歳以上 演題/「ガンが嫌がる食生活」 講師/丁宗鐸さん(日本薬科大学学長) 定/先着230人 料/無料(要事前申込) 申・場/(公財)いきいき埼玉高齢者いきがい支援担当 ☎048-728-7

951、FAX048-728-7130へ電話またはファクスで申込み

「求人企業合同説明会」

■/1月15日(金)午後1時〜4時(受付/正午〜午後3時30分) 場/大宮ソニックシティイビル4階市民ホール 申・場/平成28年3月大学・短大・専門学校を卒業見込みの人、3年以内の既卒者 その他/予約不要、入退場自由、求人情報を来場者全員に配布、履歴書複数枚持参 場/埼玉県雇用対策協議会 ☎048-647-4185

「埼玉ピースミュージアム」1月のお知らせ

【テーマ展示】■/2月21日(日)まで 内容/「寄贈資料が語る戦時の記憶」【映画上映会】■/①1月9日(土)、②16日(土)、③24日(日)午後1時30分から 内容/①洋画「山河遥かなり」、②邦画「戸田家の兄妹」、③邦画「キューポラのある街」 場・場/埼玉ピースミュージアム(埼玉県平和資料館) ☎0493-354111