

# もろやま 8



表紙  
特集

給食で食べるとうもろこしの皮むき体験 (泉野小)

LINEデジタル窓口はじまりました

／P 2-5

川角駅南側に改札口が新設されます！

／P 6

マイナンバーカード

出張申請サポートを実施します!!

／P 7

もろやま健幸ウォーキングマップ

を作りました！

／P 24



※新型コロナウイルス感染症の感染拡大状況により、紙面に掲載したイベント等は中止または内容の変更になる場合があります。

—役場での手続きがいつでもどこでもLINEから—

# LINE デジタル窓口 はじまりました

問合せ 役場企画財政課DX推進係  
☎295-2112内線323



まずは  
友だち登録！

登録  
方法

右記コードを読み取り、追加ボタンを押してください。「このページをLINEで開きますか？」と通知が出る場合は「開く」を選択してください。



7月20日から、町公式LINEで役場の一部手続きができるようになりました！  
住民票の写しや所得(非)課税証明書の申請、公共施設の利用予約などが、スマートフォンからできます。  
まずは友だち登録をしていただき、便利になった町公式LINEをぜひご活用ください！

**24時間365日  
どこでも！**  
手が空いたときに、  
自宅でも職場でもどこ  
でも手続きができる！

**自宅ですべて完了！**  
PAY  
証明書発行手数料などの  
支払いが  
電子決済でできる！

**役場に行かない！**  
申請した証明書（住民票  
の写しなど）は、後日郵  
送で自宅に届く！

**便利な機能は  
そのまま！**  
従来の「ごみ出し通知」機能  
は今まで通り使用できる！  
新規に登録することも可能。

## ボタン解説

公共施設の予約や各種相談予約などを行うことができます。

各種申請（住民票の写しや税証明など）が行えます。

図書館のホームページを見ることができます。



ごみ等の出し方検索やごみ出し通知設定などを行うことができます。

水道の開閉栓手続きを行うことができます。

お知らせ受信設定を行うことができます。

町へのご意見要望、アンケートの回答などを受け付けます。

広報もろやまや町公式SNSなどを見ることができます。

# 欲しい情報を受け取る

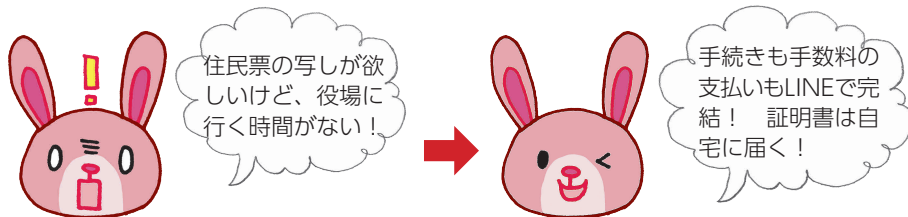
町公式LINEに登録し、受信設定をすると、その設定に合わせて、欲しいお知らせが届きます（全員に配信するメッセージは設定に関係なく届きます）。なお、最初はお知らせを受信しない設定になっていますので、基本メニューの「設定」ボタンを押し、お早めに設定をお願いします。



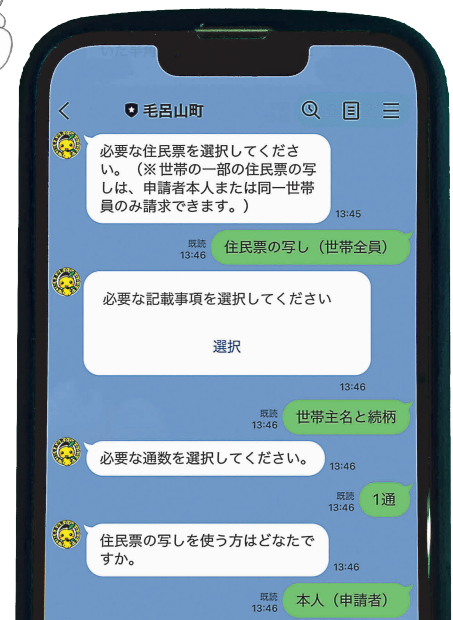
「防災・防犯情報」  
「観光・イベント情報」  
「広報もろやま発行通知」  
「全体に向けたお知らせ」  
のみがLINEで届きます。

従来の「お知らせ受信設定」からリニューアルを行っているため、以前にお知らせ受信設定をしていただいた人についても、7月20日以降、お知らせを受信しない設定になっています。お手数ですが、改めて設定をお願いします。

# 証明書の発行手続きをする



- Step 1** 基本メニューの「申請」ボタンを押し、ご希望の申請を選択する。  
※本人確認が必要な申請にはマイナンバーカードが必要です。
  - Step 2** 質問される項目に答えていく。
  - Step 3** マイナンバーカードを読み取る。
  - Step 4** 証明書発行料金を電子決済で支払う。
- 後日、申請した証明書が、自宅に郵送で届く！



# 欠席連絡をする — 小・中学校は2学期から運用開始 —

公立小・中学校、公立保育園の欠席連絡をLINEで行うことができます。時間を気にすることなく、簡単に連絡を行うことができます。

利用には事前登録が必要です。詳細は各学校、保育園からのお知らせをご覧ください。

なお、小・中学校に関しては2学期より利用が可能となります。

子育てメニューはここをタップ！

「公立小・中学校の欠席連絡」、「公立保育園の欠席連絡」をタップ！

子どもが熱を出したから休ませたい！  
学校に連絡しなきゃ…でも電話する時間がない！

お手持ちのスマホからLINEを使っていつでもどこでも欠席の連絡ができる！

児童生徒を選択してください  
中止 毛呂山太郎 毛呂山花子

連絡内容を選択してください。  
欠席

欠席する年月日を選択してください。  
日付を選択

欠席理由を教えてください。  
発熱

理由など詳細があれば入力してください。  
37.5°Cの熱が出ています。

連絡内容の確認

氏名 毛呂山太郎  
連絡種別 欠席  
年月日 2023年8月1日  
欠席理由 発熱  
コメント 37.5°Cの熱が出ています。

児童生徒を選択してください

連絡内容を選択してください。  
中止 戻る 欠席 遅刻 早退

キャンセル 送信

2020年	6月	29日
2021年	6月	30日
2022年	7月	31日
2023年	8月	1日
2024年	9月	2日
2025年	10月	3日
2025年	11月	4日

欠席理由を教えてください。  
中止 戻る 発熱 頭痛 腹痛 嘔吐

# 公共施設を予約する — 登録団体から運用開始 —

公共施設の利用予約がLINEからできるようになりました。

利用料も電子決済で支払うことができます。

予約方法などの詳細については、LINE予約が利用可能な団体を対象に説明会を開催します。

LINE予約が可能な公共施設	対象
中央公民館	希望する定期利用団体を対象に、順次利用を拡大していきます。
東公民館	
学校体育施設	登録団体
もろびとの館	一般
大類館	

※総合公園運動施設などについても、今後利用を拡大していく予定です。



# 災害に備える

防災の観点でも  
町公式LINEが  
大活躍！

風水害は、近年その被害の規模が大きくなっています。大雨や台風は、ある程度は予測できるので事前に避難の必要性を判断し、日頃から準備をしておきましょう。

## 避難行動を理解する

自宅や勤務地、通学路などの区域に、災害発生の恐れがあるのかハザードマップで確認し、避難の判断ポイントを確認しましょう。

避難行動判定フローやハザードマップを掲載している「毛呂山町防災マップ」は、町公式LINE、役場総務課、町公式ホームページで入手できます。

また、日頃から避難所の場所を確認しておきましょう。

避難所を  
LINEで確認！

## マイタイムラインをつくる

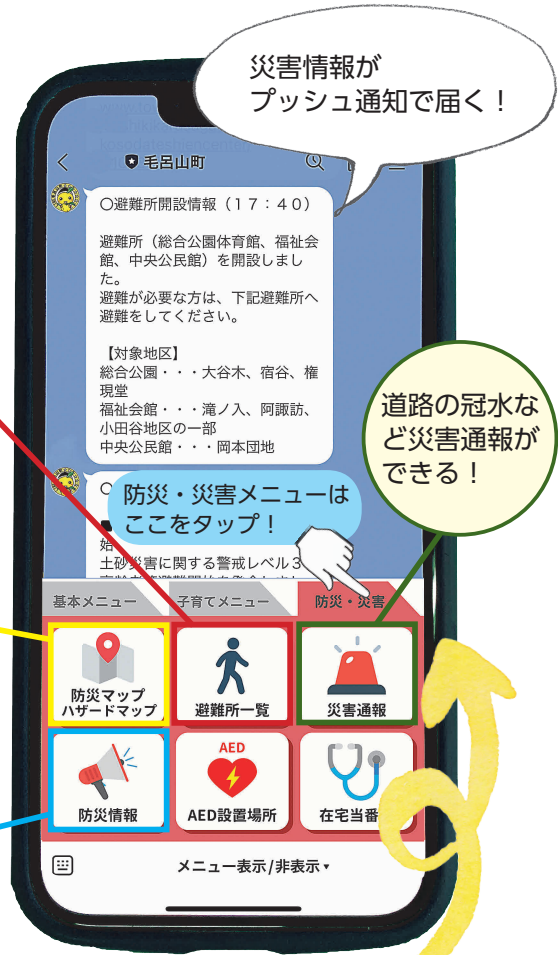
家族で災害時の行動を整理して防災計画を立てましょう。落ち着いて自分の身を守る行動ができます。防災マップ3～4ページを参考にしてください。

防災マップを  
LINEで確認！

## 防災行政無線の情報を入手する

防災行政無線で放送した内容を、町公式LINE、毛呂山町メール配信（要事前登録）、電話応答サービスで、ご確認いただけます。登録、確認方法についてはこの広報の23ページをご覧ください。

防災行政無線  
の内容を  
LINEで確認！



## 避難情報を確認する

「警戒レベル4」で危険な場所から

全員避難！

警戒レベル	住民がとるべき行動	行動を促す情報
5 災害発生又は切迫	命の危険 直ちに安全確保！ 	緊急安全確保 (毛呂山町)
<b>&lt;警戒レベル4までに必ず避難！&gt;</b>		
4 災害のおそれ高い	危険な場所から全員避難 	避難指示 (毛呂山町)
3 災害のおそれあり	危険な場所から高齢者等は避難 	高齢者等避難 (毛呂山町)
2 気象状況悪化	自らの避難行動を確認 	大雨・洪水・ 注意報 (気象庁)
1 今後気象状況悪化のおそれ	災害への心構えを高める 	早期注意情報 (気象庁)

災害情報を  
LINEで確認！

町公式LINEを友だち登録すれば、避難所開設情報などの災害情報がプッシュ通知で届きます！

安全性・利便性がUP!

# 川角駅南側に 改札口が新設されます!

町が進めている川角駅周辺地区整備事業の今後の予定と、川角駅の改札口整備についてお知らせします。

問合せ 役場まちづくり整備課川角駅周辺地区整備係 ☎295-2112内線153

## 川角駅周辺の現状

川角駅は町内で最も利用者の多い駅ですが、周辺の道路は歩道が未整備な区間が多く、通勤・通学などで混雑する朝晩は、特に危険な交通状況となっています。

町では、川角駅周辺の危険な交通状況の改善と地域の活性化を目的として、平成24年度より川角駅周辺地区整備事業に取り組んできました。

## 鉄道事業者による改札口の整備

東武鉄道株式会社は、町が実施する駅前広場やアクセス道路の整備に先行して、既存改札口を残した上で、城西大学の資金協力を得て、駅南側に改札口を新設します。改札口の完成は令和5年度中を予定しています。

## 改札口新設によるメリット

改札口が新設されることで、駅利用者の多くは踏切を渡ることなく駅に出入りできるようになるため、踏切周辺で発生していた混雑が改善され、駅周辺の安全性が大きく向上します。

## 町が取り組む川角駅周辺地区整備事業

川角駅周辺がより安全で便利な、暮らしやすい地域となるよう、今後、南北の駅前広場やアクセス道路ならびに周辺道路等の整備を順次進めていく予定です。特に、改札口が新設される駅南側の道路整備は喫緊の課題となっていますので、早期の整備を目指して鋭意事業を進めていきます。



町内で利用者が最も多い!

通勤・通学での大混雑が改善!



## 令和5年度町の実施事業

令和5年度につきましては、駅南側の駅前広場やアクセス道路等の概略設計業務を実施し、最適な駅前広場の位置や道路線形を選定します。



※整備イメージ図

# マイナンバーカード 出張申請サポート

町内**5**施設で  
**8**月より開始!!

## を実施します!!

### 歴史民俗資料館

8月17日 (木)

9月28日 (木)

12月21日 (木)

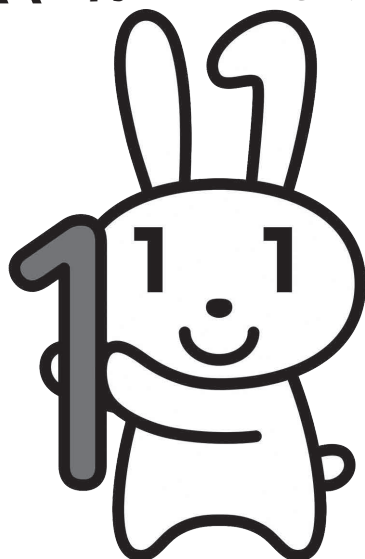
### 中央公民館

9月14日 (木)

10月19日 (木)

問合せ 役場住民課戸籍住民係  
☎295-2112内線133

\\お待ちしています!!!



### ウイズもろやま

8月31日 (木)

### 総合公園

10月5日 (木)

### 東公民館

11月16日 (木)

11月30日 (木)

12月14日 (木)

### 顔写真撮影

### 無料サービス

職員が申請を  
サポート

#### ■受付時間

午前9時から正午まで

#### ■持ち物

本人確認書類

A 顔写真がある場合 1点 (運転免許証など)

B 顔写真がない場合 2点 (保険証・通帳など)

※郵送での受け取りを希望する場合は、

「A 顔写真がある本人確認書類」が必要です。

通知カード (ある人)

#### ■所要時間

申請は10分程度です。

※カードの受け取りには約1か月程度かかります。

対象店舗で  
買い物した人  
対象

9月1日  
から

## キャッシュレスポイント還元事業がはじまります

毛呂山町でキャッシュレス、PayPay使ってポイント付与キャンペーン

毛呂山町の対象店舗で  
PayPayでお支払いすると\*

付与上限  
2,000ポイント/回、5,000ポイント/期間

キャンペーン期間:  
9月1日[金] ▶ 9月30日[土]まで

●予算の上限に達した場合は本キャンペーンを早期に終了することがあります。●掲載内容は予告なく変更・中止となる場合があります。※対象の支払方法について条件あり。詳細はPayPay HPをご確認ください。

PayPayポイント

ポイント  
最大

# 20%

戻ってくる

[キャンペーン実施主体] 埼玉県毛呂山町  
[業務受託者] PayPay株式会社

もろ丸くん



毛呂山町



毛呂山町商工会



### キャッシュレス決済使い方教室を開催します！

- 日にち・場所 8月20日(日)、29日(火) / 中央公民館  
8月21日(月)、30日(水) / 東公民館
- 時間 午前10時～11時30分、午後2時～3時30分(1日2回開催)
- 対象 町内在住の人
- 定員 各回19人(先着順)
- 持ち物 自身のスマートフォン
- 申込み 8月8日(火) から16日(水) までに、役場産業振興課商工観光係にお申し込みください(電話可)。☎295-2112内線214

### PayPayの加盟を検討する事業者の皆さんへ

これからPayPayの加盟を検討する事業者の方は、下記から町ホームページをご覧ください！



- 問合せ 本事業に関する問合せ / 役場産業振興課商工観光係 ☎295-2112内線214  
操作方法などに関する問合せ / PayPayカスタマーサポートセンター ☎0120-990-634

高齢者  
対象

## 高齢者生活支援事業を実施します

申請不要

- 対象者 下記のいずれも満たす人  
(1) 住民基本台帳に令和5年4月1日時点で登録され、かつ令和5年6月1日時点で記載のある人  
(2) 生年月日が昭和23年4月1日以前(75歳以上)の人
- 配布物 毛呂山町共通商品券2,500円分
- 配布方法 対象者へ8月下旬以降郵送します。
- 注意 (1) 有効期限(使用期限)は令和5年12月31日までです。ご注意ください。  
(2) 再発行はできません。
- 問合せ 本事業に関する問合せ / 役場産業振興課商工観光係 ☎295-2112内線214  
加盟店などに関する問合せ / 毛呂山町商工会 ☎294-1545





## 認知症サポーター 養成講座

認知症は誰もがなる可能性のある病気です。認知症を正しく理解し、関わり方を学んでみませんか？

「認知症サポーター」とは認知症を理解し、当事者やその家族を温かく見守る応援者です。講座を受講された人には、認知症サポーター証をお渡しします。

- ▶ **日時** 9月5日(火) 午前10時～11時30分
- ▶ **場所** 図書館視聴覚室
- ▶ **対象** 町内在住、在勤、在学の人
- ▶ **定員** 15人(先着順)
- ▶ **講師** 福島雄大さん(丸木記念福祉メディカルセンター認知症疾患医療センター相談員)
- ▶ **料金** 無料 ▶ **持ち物** 筆記用具
- ▶ **申込み** 8月31日(木)までに下記にお申し込みください(電話可)。また、右記から電子申請でのお申し込みもできます。
- ▶ **問合せ** 役場高齢者支援課高齢者福祉係 ☎295-2112⑩128



## 毛呂山町農業経営継続支援事業のお知らせ

肥料および飼料高騰などの影響を受けた町内の農業者(法人含む)に対して支援金を交付します。

- ▶ **対象** 令和4年中の農業収入が15万円以上で、町内に住所を有する個人または町内に事業所を有する法人
- ▶ **交付額**

農業収入	交付額
15万円以上 50万円未満	1万5千円
50万円以上100万円未満	3万円
100万円以上300万円未満	5万円
300万円以上500万円未満	8万円
500万円以上	10万円

- ▶ **提出期限** 12月28日(木)まで
- ▶ **申請方法** 申請書に必要事項を記入し必要書類を添付の上、役場産業振興課に提出してください。申請書は町ホームページからダウンロードできます。
- ▶ **問合せ** 役場産業振興課農林係 ☎295-2112⑩211



## 新型コロナワクチン 令和5年春開始接種

新型コロナワクチン令和5年春開始接種が、まもなく終了します。対象者のうち、希望する人は、下記のとおり予約をしてください。

- ▶ **実施期間** 8月31日(木)まで
- ▶ **接種場所** おっぺ小児科・アレルギー科クリニック、長瀬クリニック、初野医院、ハピネス会川角クリニック、HAPPINESS館クリニック、街かどのクリニック、ふたばクリニック
- ※保健センターの集団接種は7月で終了しました。
- ▶ **ワクチンの種類** オミクロン株対応2価ワクチン
- ▶ **対象者** 65歳以上の人、64歳以下の基礎疾患しっかんのある人、医療従事者等
- ▶ **接種回数** 1回 ▶ **料金** 無料
- ▶ **持ち物** 町から送付した接種券付予診票、接種済証、本人確認書類
- ▶ **申込み** 上記の医療機関へ直接予約してください。
- ▶ **問合せ** 保健センター ☎294-5511



## 公共下水道排水設備工事 責任技術者共通試験

- ▶ **受験資格** 次のいずれかに該当する人
  - ①高等学校の土木工学科またはこれに相当する課程を修了して卒業した人
  - ②高等学校を卒業した人で、排水設備工事等の設計または施工に関し、1年以上の実務経験を有する人
  - ③排水設備工事等の設計または施工に関し、2年以上の実務経験を有する人
  - ④①～③に準ずる人
- ▶ **試験日** 11月26日(日)
- ▶ **試験会場** 聖学院大学せいがくいん(上尾市戸崎1-1)
- ▶ **受付期間** 8月21日(月)～9月29日(金)(必着)
- ▶ **申込方法** 郵送(詳細は受験案内を参照)
- ▶ **受験料** 10,000円
- ※受験案内は8月21日(月)から毛呂山・越生・鳩山公共下水道組合で配布します。
- ▶ **問合せ** 毛呂山・越生・鳩山公共下水道組合建設管理課建設担当 ☎294-9333

## 毛呂山町立図書館の 指定管理者を募集します

令和6年度から町立図書館の管理運営を行う指定管理者を募集します。

- ▶ 募集要項掲載・配布期間 8月1日(火)～16日(水)
  - ▶ 募集説明会 8月22日(火) 午後1時～3時
  - ▶ 質疑書類受付期間 8月25日(金)～31日(木)
  - ▶ 質疑に対する回答 9月8日(金)
  - ▶ 応募申請受付期間 9月20日(水)～28日(木)
  - ▶ 選考委員会による審査 10月上旬(書類および公募型企画提案方式)
  - ▶ 結果通知 10月中旬
- ※募集要項、業務仕様書等については、教育委員会生涯学習課にて配布します。町ホームページからもダウンロードできます。
- ▶ 問合せ 教育委員会生涯学習課 ☎295-2112 ㊟521

## 『スポーツフェスタ もろやま』を開催します

地区対抗で行っていた町民レクリエーション大会の内容を大幅リニューアルし、誰もが自由に参加できる「スポーツフェスタもろやま」として開催します。スポーツ体験や講座だけでなく、飲食ブースや物販もあり、スポーツもグルメも様々に楽しめます。詳しくは折り込みチラシをご覧ください。

- ▶ 日時 10月1日(日) 午前10時～午後3時
- ▶ 場所 毛呂山総合公園
- ▶ 問合せ 教育委員会スポーツ振興課 ☎294-7101

## 受賞・受章 おめでとうございます

令和5年1月1日から6月30日までに官公庁などから表彰を受け、町などを通して申請を行った個人・団体を掲載しています。※(カッコ)内は行政区など。

### 春の叙勲

ずいほうそうこう  
瑞宝双光章 遠藤 八重子さん(目白台2)

### 危険業務従事者叙勲

瑞宝双光章 村田 まさみ 正実さん(葛貫)  
瑞宝双光章 大川 よしのぶ 喜宣さん(第二団地5区)  
瑞宝双光章 木村 ひでつぎ 秀次さん(毛呂山台)

### 全国町村議会議長会自治功労者表彰

小峰 明雄さん(小田谷)

### 民生委員・児童委員厚生労働大臣特別表彰

並木 タツ子さん(長瀬二区)  
みなみだて 南舘 のぼる 昇さん(第十三団地・新南台自治会)  
内田 典子さん(第二団地1区)

### 永年勤続退任民生委員・児童委員表彰

並木 タツ子さん(長瀬二区)  
南舘 昇さん(第十三団地・新南台自治会)  
内田 典子さん(第二団地1区)  
大山 敏子さん(旭台・旭台団地(北・南))

### 関東地方更生保護委員会委員長表彰

岡野 たかし 孝さん(西大久保)

### 埼玉県市町村社会教育委員連絡協議会表彰

高橋 へいご 丙午さん(岡本団地)

### 埼玉県スポーツ賞

功労賞 二宮 正道さん(若山)

### ほのぼの賞

森田 かんじ 莞司さん(角木団地)  
ちぎら 千装 はるお 治男さん(角木団地)  
福山 のりお 規生さん(大谷木)

## シェイクアウト埼玉 (県内一斉防災訓練)

関東大震災から100年を契機に、県民の皆さんの防災意識の向上を図ることを目的として、震災当日の同時刻に県内一斉でシェイクアウト訓練を行います。

▶日時 9月1日(金) 午前11時58分

▶場所 どこでも

▶内容 地震の発生を想定し、①まず低く、②頭を守り、③動かない、という3つの安全行動をその場で行います。



※参加登録方法や事業の詳細は上記から確認できます。

▶問合せ 埼玉県議会事務局総務課 ☎048-830-6215

## 消費生活センター(消費生活相談)のご案内

現在、毛呂山町・越生町・鳩山町の3町で、消費生活センターを共同設置しています。悪徳商法、多重債務、架空請求などの消費者トラブルは、消費生活センターへご相談ください。相談日が祝日の場合はお休みになります。

町名	相談日	受付時間	電話番号
毛呂山町	月曜日 火曜日	午前10時～正午 午後1時～3時	☎295-2112
越生町	水曜日 金曜日	午前10時～正午	☎292-3121
鳩山町	木曜日	午前10時～正午 午後1時～3時	☎296-5895

▶対象 毛呂山町・越生町・鳩山町に在住・在勤・在学の人

▶問合せ 役場産業振興課商工観光係  
☎295-2112①214

## 毛呂山総合公園体育館などの指定管理者を募集します

令和6年度から毛呂山総合公園および毛呂山町体育施設の指定管理者を募集します。

▶募集要項掲載 8月1日(火)～16日(水)

▶募集説明会 8月18日(金) 午後1時30分～3時30分

▶質疑書類受付期間 8月22日(火)まで

▶質疑に対する回答 9月1日(金)

▶応募申請受付期間 9月13日(水)～20日(水)

▶選考委員会による審査 10月(書類および公募型企画提案方式)

▶結果通知 11月上旬

※募集要項等については、町ホームページからダウンロードしてください。

▶問合せ 教育委員会スポーツ振興課 ☎294-7101

## 『屋外広告物』の設置には許可が必要です

広告板や立看板などの屋外広告物は、店舗や事業所の宣伝をするのに効果的ですが、設置には町の許可が必要です。

現在、町内において許可を受けずに設置されているものも見受けられます。所有する土地や事業所に設置されている屋外広告物が許可を受けているか確認していただき、許可を受けていない場合は速やかに許可手続きを行ってください。

▶問合せ 役場まちづくり整備課都市計画係  
☎295-2112①152



# MOROYAMA PHOTO SNAP NEWS

## みんなで一緒に楽しいひと時を あったかオレンジカフェが再開しました

認知症の人や、そうでない人も利用できるオレンジカフェ。町内4か所ある内の1つ、あったかオレンジカフェが再開しました。体操、合唱、ゲームなどが行われとても賑やかな雰囲気でした。

「普段は家で終日テレビを観ているばかりなので、こういった場所があるのは有難い」という利用者の声も聞けました。



▲お手玉を使ったレクリエーション。「若いころはできたのに」と悔しがっている場面です。



▲「今日の参加者は女性のみなので、パパ抜きではなく、ジジ抜きをしましょう」と言って始めました。勝っても負けても大盛り上がりです。



▲やわらかいボールを使ってエクササイズ。それぞれのペースで指先や体を動かしました。

## 犯罪や非行のない社会を願って 社会を明るくする運動が行われました

罪を犯した人も、裁判を終え、処分を受ければ、いずれ社会に戻ってきます。罪を償い、再出発を誓った人たちの立ち直りを支え、再び犯罪や非行に陥るのを防ぐ取組を「更生保護」と言います。

更生保護の理解を深めるため「社会を明るくする運動」が、7月3日、毛呂山町の保護司・更生保護女性会が中心となって実施されました。当日は学校訪問とスーパー入り口付近で、更生保護に関するチラシや啓発品を配布し、理解促進を呼びかけました。



## 井上町長が関東町村会会長に 選任されました



7月31日、井上健次町長が関東町村会会長に就任しました。任期は7月31日から令和6年7月30日までの1年間となります。

関東町村会とは…

1都7県（茨城県、栃木県、群馬県、埼玉県、千葉県、東京都、神奈川県、山梨県）の町村長で構成され、国への要望活動などを行っています。

## 多年にわたる功績を称えて

### 退任された行政相談委員へ感謝状が贈呈されました

6月26日、行政相談委員として行政相談制度の発展に寄与され、令和5年3月31日をもって同委員を退任された川村和男さんに対し、「総務大臣感謝状」が総務省関東管区行政評価局長より贈呈されました。川村さんは、平成31年4月から4年にわたり、行政相談委員として公正・中立の立場から町民の相談相手となり、行政サービスに対する苦情や相談を受け、問題解決の促進に尽力されました。



## いつもとは違った授業を体験

### 小中一貫教育合同研修会が開催されました

6月22日に光山小学校、28日に泉野小学校で小中一貫教育合同研修会が行われました。合同研修会では、中学校教員による小学校への乗り入れ授業を行うだけでなく、校外からもゲストティーチャーを招き、豊富な知識や経験を生かした授業が行われました。下の写真は、川越税務署による租税教室と手話サークル「手の絆」の皆さんによる授業風景です。熱心に学習に取り組む姿が見られました。



◀ 1億円の重さを体験。「これで本当にお金の重みが分かった」と冗談を言い合っていました。(光山小)



▲ 自己紹介の手話を教わる授業風景。前のめりに学ぶ子どもたちに、大人も応えていました。(泉野小)

## もてぎ 栃木県茂木町との意見交換

### 茂木町議会議員との行政視察が行われました

7月5日、栃木県茂木町から議会会派（政和会）の町議会議員の皆さんが、毛呂山町を視察しました。毛呂山町から、まちづくり政策、農業政策、健幸づくりのまちについて説明した後に、農園や企業誘致場所を視察し、町長や農園経営者との活発な意見交換が行われました。



## 小・中学生と一緒に学びあう

### 小中一貫教育陸上教室が開催されました

毛呂山中学校、泉野小学校、毛呂山小学校の児童生徒と、教職員が一体となり「小中一貫教育陸上教室」が行われました。陸上教室では、小学生と中学生と一緒に学習をすることで、小学生は先輩の体の使い方を、中学生は後輩への思いやりの気持ちを学びました。中学生のレベルの違いに、驚きながらも楽しそうに触れ合う姿がたくさん見られました。



▲ 中学生からボール投げのコツを教わりました。とても遠くまで飛んでいきました。(泉野小・毛呂山中)



▲ あっという間に離されてしまい、中学生のすごさを実感。(毛呂山小・毛呂山中)



▲ 毛呂中陸上部・清水さんの150センチメートルの高跳びが大成功。素晴らしいお手本に、どよめきの混じった歓声が上がりました。(泉野小・毛呂山中)



▲ 小学生と中学生で走り比べをする様子。跳び方の違いがよく分かります。(毛呂山小・毛呂山中)

## 短冊に願いを込めて

### ゆずの里保育園・子育て支援センターで七夕会が開催されました

7月7日、ゆずの里保育園では七夕のお話と笹を模した缶積みゲームなどが行われました。子育て支援センターでは短冊を飾って遊びました。





## レインボー婚活パーティー 2023inかわじま

埼玉県川越都市圏まちづくり協議会（レインボー協議会）では、結婚を希望する未婚の男女の出会いの機会を提供するため、婚活パーティーを開催しています。今回の婚活パーティーは、川島町で開催され、BBQなどアットホームな雰囲気を楽しめるパーティーとなっています。

この機会に素敵なパートナーを見つけてみませんか。お気軽にお申し込みください。

- ▶日時 9月16日（土） 午前9時～午後4時
- ▶場所 旧出丸小学校（川島町上大屋敷100）
- ▶対象 25歳から45歳までの6市町（川越市、坂戸市、鶴ヶ島市、川島町、毛呂山町、越生町）在住の未婚の男性・女性
- ▶定員 男性20人、女性20人（抽選）
- ▶料金 男女ともに3,000円
- ▶申込み 8月22日（火）までに町ホームページ内のレインボーパーティー専用サイトからお申し込みください。
- ▶問合せ 役場企画財政課企画係 ☎295-2112⑨322



## 子育てママの リフレッシュ運動教室

産後の授乳や抱っこからくるアンバランスな状態に目を向け、ストレッチを通して、筋肉をほぐし、身体のバランスをとり戻し、肩こり予防や骨盤こつばんのゆがみを改善しリフレッシュしましょう。保育つきの教室です。

- ▶日時 9月20日（水） 午前10時～11時30分
- ▶場所 保健センター
- ▶対象 町内在住の就学前の子どもを子育て中のママ
- ▶定員 10人（先着順）
- ▶講師 市川千里さん
- ▶料金 無料
- ▶持ち物 筆記用具、タオル、バスタオル、飲み物
- ▶申込み 8月9日（水）から保健センターで受け付けします（電話可）。また、上記から電子申請での申込みもできます。
- ▶問合せ 保健センター ☎294-5511



## まなびあい講座『初心者 のためのスマホ教室』

初心者を対象としたスマートフォンの使い方教室を開催します。初期画面の見方から、LINE、インターネットの使い方までを丁寧に解説します。

- ▶日時 10月5日（木）・19日（木）・30日（月）  
午前9時30分～11時30分
- ※3日間で1つの講座です。
- ▶場所 中央公民館学習室
- ▶内容 スマートフォンの使い方
- ▶対象 町内在住、在勤で、原則、この講座を受講をしたことがない人
- ▶定員 20人（先着順）
- ▶講師 矢島信乃しのさん ▶料金 無料
- ▶持ち物 筆記用具、参加者が普段使っているスマートフォン（申込み時に機種・型式を確認します）
- ▶申込み 9月8日（金）から中央公民館へ電話でお申し込みください。
- ※受付は平日午前8時30分から午後5時までです。
- ▶問合せ 中央公民館 ☎294-1250



## 交通事故被害者のご家族 への援護金について

埼玉県交通安全対策協議会では、交通事故により、死亡または重い障害を負った保護者に養育されている子どもを対象に、援護一時金を給付しています。

- ▶対象者 埼玉県内に在住する令和4年4月1日以降に交通遺児等となった人で、交通遺児等になった日現在で18歳以下の人
- ▶給付額 遺児1人につき10万円（給付は1回のみ）
- ▶給付時期 11月または令和6年5月
- ▶提出期限 11月給付／8月31日（木）まで  
令和6年5月給付／令和6年2月29日（木）まで
- ▶申請方法 町、学校などで配布される申請書類に必要事項を記入し、みずほ信託銀行浦和支店（さいたま市浦和区高砂2-12-10 ☎048-822-0191）に郵送または持参ください。
- ▶問合せ 埼玉県県民生活部防犯・交通安全課  
☎048-830-2955

## 農産物直売所マップ 掲載希望者を募集します

町内の農産物直売所や町の見どころを掲載した直売所マップを作成します。今年度は町ホームページ上に掲載、来年度は印刷した地図の作成を予定しています。

- ▶ **提出期限** 令和5年度中は随時募集しています。
- ▶ **申請方法** 申込書を下記へ提出してください。申込書は町ホームページからダウンロードできます。
- ▶ **問合せ** 役場産業振興課農林係 ☎295-2112 ㊟211

## 令和5年度 優良運転者表彰

西入間警察署および西入間交通安全協会では、令和5年度優良運転者の表彰を行います。

- ▶ **申請できる人** 西入間交通安全協会の会員で、過去5年以上無事故・無違反で他の運転者の模範となる人
- ▶ **表彰区分** ①表彰は5年以上表彰から40年以上表彰までの5年ごとの8区分  
②50年以上表彰
- ▶ **申込み** 8月1日（火）から9月15日（金）までに運転免許証、印鑑、無事故・無違反証明書代670円を持参し西入間交通安全協会に申請してください。
- ▶ **問合せ** 西入間交通安全協会事務局（西入間警察署内1階） ☎289-0202

## 山根荘9月の予定を お知らせします

**利用時間** 午前9時～午後4時 **休荘日** 土日祝日

### 趣味の会予定

カラオケ同好会	4日 29日	PCクラブ	4日 25日
押し花の会	4日 11日	民謡同好会	11日 25日
桜扇の会	11日 25日	太極拳	29日
声を出す会	6日 20日	おどり「和」の会	6日 20日
身体障害者福祉会	20日	手芸の会	13日 27日
書道の会	13日 27日	吟友会	13日 27日
囲碁の会	6日 13日 20日 27日	将棋の会	1日 8日 15日 22日 29日
三味線民謡の会	7日 21日	ダンスサークル	1日 15日
俳句の会	8日	年金カラオケ	15日
いっぴくの会(お茶)	15日	ゆずカラオケ	8日 22日
エコで革小物	22日	健康体操	13日
ペタンク	25日	パークゴルフ	4日 11日
マレットゴルフ	8日 22日 29日	健康麻雀	7日 14日

※行事日程などは、都合により変更する場合があります。

※趣味の会に入会を希望する人は下記にご連絡ください。

- ▶ **8月のお知らせ** 8月のペタンク・マレットゴルフ・パークゴルフは、熱中症対策のため中止となりました。また、8月9日（水）に予定していた「健康体操」は23日（水）に変更になりました。

- ▶ **問合せ** 老人福祉センター山根荘 ☎294-5545

## 図書館通信

午前9時30分～午後7時 土・日曜日、祝日は午後5時30分まで  
図書・雑誌など ▶ 10時まで / 3週間  
CD・DVDなど ▶ 5時まで / 2週間  
毛呂山町立図書館 ☎295-1015

### 「おはなしのクレヨン」 おはなし会

☐ 8月26日（土）  
午前10時30分～11時

☑ 3歳～小学生、大人もどうぞ！  
※小さなお子さんは保護者同伴。

☒ おはなし「サルとお地藏さま」ほか  
☒ 2階視聴覚室



### 今月のオススメの一冊

#### 『ときめく 文房具図鑑』

著 ▶ 山崎 真由子  
写真 ▶ 今野 光  
出版 ▶ 山と溪谷社

素敵な文房具がいろいろ。初めて知る豆知識が楽しく面白い、こんなものまであるのか、ここまで進歩しているのかと驚きと嬉しさを感じられる。文房具とのエピソードとカラフルな写真がふんだんに使われている眺めて楽しい1冊。



### 夏休みアニメ上映会

☐ 8月18日（金） 午後1時～4時  
19日（土） 午後1時～4時30分  
20日（日） 午後1時～4時30分

☒ 2階視聴覚室

☑ 50人（先着順）

☒ 『鬼滅の刃～竈門炭治郎 立志編～』  
「鬼滅の刃」のアニメを一挙上映！ 18日は1話～8話、19日は9話～17話、20日は18話～26話となっています。」

### 大人映画会

☐ 8月19日（土） 午前10時～11時55分

☒ 2階視聴覚室

☑ 50人（先着順）

☒ 『ライアーライアー』

「やり手弁護士フレッチャーは口先ひとつで無罪を勝ち取る天才的なウソツキ。ところが誕生日をすっぽかさされた息子が神様をお願いすると奇跡が起き、フレッチャーは全くウソがつけなくなった。だが、彼には大事な裁判が控えていた。」



# INFORMATION

毛呂山町役場 (中央2丁目1番地)

☎ 049-295-2112 ㊚ 049-295-0771

HP <https://www.town.moroyama.saitama.jp>



## お知らせ

### 納期限にご注意ください

#### 8月の納期(8月31日納期限)

町県民税 2期

国民健康保険税 2期

介護保険料 3期

後期高齢者医療保険料 2期

納期限にご注意ください。

#### ☑ 役場税務課納税係

☎ 194

役場高齢者支援課医療保険

料係 ☎ 176

### 9月はアルツハイマー 月間です

認知症への理解を進めるために、国際アルツハイマー病協会が世界アルツハイマーデー

### 人口と世帯

👤人口	32,464人	(-11人)
♂男	16,168人	(-7人)
♀女	16,296人	(-4人)
🏠世帯	16,208世帯	(+9世帯)

※令和5年7月1日現在 (前月1日比)

### 広報もろやま略記号一覧

📅日時・日にち	📍場所
👤対象者	📋内容
💰料金	📎持ち物
🗨️問合せ	☎電話番号
📠ファクス番号	✉メールアドレス
🌐ホームページアドレス	
👉健康マイレージ対象事業	

### 役場の開庁日時

平日 午前8時30分～午後5時15分  
毎月第1土曜日 午前8時30分～  
正午 (一部窓口のみ)

#### 8月・9月の土曜開庁

8月5日(土)・9月2日(土)

※各種手続きや業務についてのお問い合わせは、平日の開庁時間にご連絡ください。

を9月21日に制定しました。

それにちなんで、9月はアル

ツハイマー月間として全国各

地で啓発活動が行われていま

す。当町でも図書館において、

認知症への理解啓発のため

「認知症特設コーナー」を9

月30日(土)まで設け、認知症に

ついて理解しやすい本の紹介

をしています。

また、9月22日(金)には認知症

サポーター養成講座を図書館

にて開催します。詳しくは広

報9ページをご覧ください。

☑ 図書館 ☎ 295-11015

### ベビーギフトを お贈りしています

毛呂山町と埼玉県では、お子さんが生まれたご家庭へ、「埼玉県に生まれてくれてありが

とう」という気持ちを込めて、

育児用品をお贈りしています。

☑ 令和5年4月1日以降に

出生した子どもの保護者で、

ギフトを受け取るときに毛

呂山町に在住している人

☑ ベビーソープ、おしりふ

きなどを4か月児健診でお

渡しします。

※4か月児健診で受け取れな

い場合は、役場子ども課窓口

でお渡しできます。詳しくは

お問い合わせください。

☑ 役場子ども課子育て支援

係 ☎ 143

### 全国一斉『子どもの人 権相談』強化週間

さいたま地方法務局と埼玉県人権擁護委員連合会は、子どもをめぐる様々な人権問題に

取り組むため、全国一斉こ

どもの人権相談強化週間と

して、通常の受付時間を延長

するなどし、1人でも多くの

子どもたちから専用相談電話

による相談を受け付けます

(秘密は厳守します)。

☑ 8月23日(水)～29日(火)

午前8時30分～午後7時

※8月26日(土)、27日(日)は午前

10時から午後5時までです。

専用相談電話 (全国共通・無

料)

☎ 0120-0007-110

相談担当者 法務局職員、埼

玉県人権擁護委員連合会こ

ども人権委員会委員

☑ さいたま地方法務局人権

擁護課

☎ 048-851-1000



人権尊重社会をめざす  
県民運動強調月間

「人権尊重社会をめざす県民運動」は、様々な人権課題への理解を深め、「すべての県民がお互いの人権を尊重しながら共に生きる社会」の実現に向けて、企業や民間団体・市町村を含めた県民総ぐるみで取り組む運動です。この機会に、人権について考え、行動しましょう。

☎ 048-830-2255  
埼玉県人権・男女共同参画課

シラコバト基金への  
ご寄附のお願い

埼玉県は、シラコバト基金への寄附金をNPO法人等が行う地域福祉活動への支援、ボランティア活動への支援、障害のある人の生活をサポートする事業への支援に役立てています。基金への寄附にご協力をお願いします。

☎ 048-830-3223  
埼玉県福祉政策課



埼玉県HP  
シラコバト基金

募集

学習支援ボランティア  
を募集します

小中高生のための学習支援教室で、一緒に遊んだり勉強を教えていただけるボランティアを募集します。無償ですが、交通費とボランティア保険の加入費は負担します。

時間	曜日	対象
午後4時～午後6時	水・金	小学生
午後2時～午後4時	土	中学生
午後8時～	金	中学生

☎ 048-831-2688  
アスリート学習支援本部

スポーツ賞の受賞候補  
者を募集します

令和5年度毛呂山町スポーツ協会スポーツ賞受賞候補者の推薦を受け付けています。対象は町のスポーツの振興に貢献し、その功績が顕著な人スポーツ大会で優秀な成績を

取めた人となります。詳しくはお問い合わせください。

☎ 048-831-2688  
アスリート学習支援本部

自衛官採用試験

試験日	受付期間	募集目
9月16日(出)	9月8日(金)～9月5日(火)	防衛大学校学生 推薦 総合 選抜
9月17日(日)	9月8日(金)～9月5日(火)	一般
9月16日(出)	9月8日(金)～9月5日(火)	一般
10月28日(出)	10月18日(水)まで	一般

試験日	受付期間	募集目
10月21日(出)	10月11日(水)まで	防衛医科大学校学生 医学科
10月14日(出)	10月4日(水)まで	看護学科

※それぞれ応募資格はお問い合わせください。  
自衛官候補生は年間を通じて募集を行っています。問合せ各種資料のご請求はホームページまたは自衛隊入間地域事務所へご連絡ください。

☎ 04-2923-4691  
防衛省自衛隊埼玉地方協力本部入間地域事務所

相談

ひとり親家庭の就業  
相談を受け付けます

ひとり親家庭の就業に関する相談を、埼玉県西部福祉事務所の就業支援専門員がお受けします。

☎ 048-831-6780  
8月23日(水)  
午前10時～午後4時  
役場1階相談室1

☎ 048-831-6780  
ひとり親家庭の就業相談  
(1人45分程度)

☎ 048-831-6780  
ひとり親家庭の保護者  
(父、母、養育者)  
5人程度  
無料

☎ 048-831-6780  
8月1日(火)から22日(水)までに埼玉県西部福祉事務所地域福祉担当まで電話でお申し込みください。



イベント・講習

人形劇団オツペ

『第63回定期公演』

家族みんなで楽しめる人形劇です。

8月12日(出)

午前の部／午前10時30分～11時30分

午後の部／午後1時30分～2時30分

図書館2階視聴覚室

「まほこの森」、「おいし

いかぶ」ほか

定 各回80人(先着順)

料 無料

申 不要

問 図書館

☎ 295-11015

水引で金魚を作ろう!

水引のお話を聞いてから、水引を使ったかわいらしい金魚の飾りを作ってみませんか?

8月27日(日)

午前10時～正午

場 図書館2階視聴覚室

講師 玉乃井陽光さん

定 30人(お子さんの場合は

保護者同伴)

料 500円(材料費)

持 はさみ

申 8月5日(出)午前9時30分

から図書館で受け付けます。

問 図書館 ☎ 295-11015

第12回毛呂山町小・中  
学校社会科研究展

毛呂山町立小・中学校の児童生徒が夏休みに調べた自由研究の成果を展示紹介します。

9月2日(出)～10月1日(日)

歴史民俗資料館特別展示室

歴史民俗資料館

☎ 295-8282

普通救命講習会

e-ラーニング

9月10日(日)

午前10時～正午

場 西入間広域消防組合消防署

定 25人(先着順)

料 200円(テキスト代含む)

※今回の講習はe-ラーニングですので、事前に西入間広域消防組合のホームページから受講し、当日受講証明書を

持参してください。

申 8月1日(火)から消防署に

お申し込みください。

問 西入間広域消防組合消防

署 ☎ 295-10119

第17回 東公民館  
めじろコンサート

「路上のヴァイオリン弾き・安藤善一」の素敵な演奏をお届けします。ご家族・ご友人とぜひご来場ください(無料)。

8月26日(出)

午後1時30分から

場 東公民館ホール

定 100人(先着順)

申 8月7日(月)から25日(金)ま

でに左記に電話でお申し込み

ください。(平日の午前

8時30分から午後5時まで)

問 東公民館

☎ 295-12277

「芸能音楽祭2023」  
を開催します

町内に在住、在勤の人たちが日頃の練習の成果を発表します。カラオケ、舞踊、コーラス、吹奏楽などバラエティにとんだ演目が盛りだくさんです。ぜひご来場ください。

9月3日(日)

午前10時30分～午後3時

場 ウイズもろやま

料 無料

問 中央公民館

☎ 294-11250

おはなしポツケ

8月9日(水)、23日(水)

午前10時30分～11時

場 図書館1階おはなしコーナー

対 0歳～3歳

対 わらべうた、手あそび、

絵本の読み聞かせ、紙芝居

など

問 図書館

☎ 295-11015

出会うの場

「プリムラの集い」

結婚したい男女の出会うの場。

10月1日(日)

午後1時30分から

場 ウェスタ川越3階 川越

市男女共同参画推進施設

対 令和5年8月1日現在41

歳から55歳までの独身の人

定 男女各10人程度(抽選)

料 千円

申 8月31日(木)までに川越市

ホームページから電子申請

による申込みのほか、ハガ

キに催し名・郵便番号・住

所・氏名・ふりがな・電話

番号・メールアドレス・生

年月日・性別・職業・川越

市の結婚相談への登録の有

情報交換

町民ソフトテニス大会  
出場者募集

9月3日(日)／一般

9月24日(日)／シニア

両日とも午前8時30分集合

(9時開会)

※延期の場合10月8日(日)です。

場 川角公園テニスコート

対 毛呂山町、近隣市町等に在

住、在勤、在学の高中生以上

および主催者が認める人

種目 一般男女

シニアA男子(45歳以上)

シニアA女子(40歳以上)

シニアB(70歳以上)

料 1ペア500円(高校生

は200円)

申 一般は8月19日(出)まで、

シニアは9月9日(出)までに

左記にお申し込みください。

問 毛呂山ソフトテニス連盟

☎ 294-12055 二宮

健康ヨーガの会会員募集

いつまでも自分で行動できる健康な体を維持するために、楽しくヨガをしましょう。

毎週水曜日

午前9時30分～10時30分

東公民館

女性

月額2500円

タオル、飲み物、動きやすい服装、ヨガマット

申・問 健康ヨーガの会

☎294-13074 魚住

第23回ヒロシマ市民の描いた原爆絵画展

今年は戦後78年を迎えます。多くの後援・支援をいただき交流と学習の会を開催します。

9月9日(出)、10日(日)

9日/午前10時30分～午後6時、10日/午前9時30分～午後4時30分

東公民館ギャラリー

※10日(日)午後2時から3時30分まで交流会を行います。

無料

原爆絵画展実行委員会

☎070-15027177

55 青木



保健センターからのお知らせ

毛呂山町保健センター  
(川角305番地1)

☎049-294-5511 ㊟049-295-5850

マ=毛呂山町健康マイレージ事業対象事業

献血のお知らせ

毛呂山町役場駐車場で献血を行います。ぜひご協力をお願いします。

8月16日(水)

午前9時30分～11時30分、午後0時45分～4時

役場庁舎北側駐車場

16歳～69歳

※ただし65歳以上の人は60歳から64歳までの間に献血経験のある人に限ります。

こころの健康相談

悩みや不安な気持ちを一人で抱え込んでいませんか？

公認心理師に話すことで状況が改善したり、解決策が見つかることがあります。

9月6日(水)

保健センター

前立腺がん検診

※ こころの健康について悩みがある人、その家族個別相談  
※ 予約時に相談内容を確認します。  
定 3組(先着順)  
料 無料  
申 8月8日(火)から保健センターで予約を受け付けます(電話可)。

今年度より、前立腺がん検診を始めています。前立腺は膀胱のすぐ下で尿道を取り囲む、男性特有の臓器です。前立腺がんは早期に症状が現れにくい病気で、近年増加傾向にあります。血液検査(PSA検査)を行うことで、がんを早期に発見することができます。ぜひ、この機会に検診を受けることをお勧めします。

9月14日(木)、24日(日)

午前11時30分から保健センター

血液検査(PSA検査)

50歳以上の男性(令和6年3月31日までに50歳になる人を含む)

9月14日(木)、24日(日)

午前11時30分から保健センター

血液検査(PSA検査)

50歳以上の男性(令和6年3月31日までに50歳になる人を含む)

※尿が出にくい、排尿回数が多いなどの症状のある人は、検診ではなく、医療機関を受診してください。

肝炎ウイルス検診

多いなどの症状のある人は、検診ではなく、医療機関を受診してください。  
定 各回10人(先着順)  
料 5000円  
申 8月7日(月)から25日(金)まで保健センターで受け付けます(電話・ファクス可)。

B型肝炎・C型肝炎に感染したことに気づかずそのままにしていると、慢性肝炎や肝硬変・肝臓がんに行進する場合があります。今までに検診を受けたことがない人は、ぜひお申し込みください。

9月15日(金)

午前11時から

※詳しい時間は申込み時にお伝えします。

保健センター  
血液検査(B型肝炎・C型肝炎)

40歳以上(令和6年3月31日までに40歳になる人を含む)で、次のいずれにも該当しない人

過去に肝炎ウイルス検査を受けたことがある人、または現在治療中の人

大きな手術(開胸手術、

育児・離乳食相談

開腹手術など)を受けたことがある人  
・妊娠、分娩時に多量に出血したことがあり、定期的に肝機能検査を受けている人  
10人(先着順)  
料 無料  
申 8月7日(月)から25日(金)まで保健センターで受け付けます(電話・ファクス可)。

「離乳食って、何から食べさせればいいの?」、「なかなか食べてくれない」そんな育児の悩みに管理栄養士がお答えします。

9月20日(水)

午後1時30分から

※受付時間は午後1時30分から2時までです。

保健センター  
育児相談、身体測定、離乳食講座(希望者のみ)

乳幼児とその保護者

10人(先着順)

無料

講師 管理栄養士  
母子手帳、バスタオル  
8月1日(火)から保健センターで受け付けます(電話・ファクス可)。

## ～ウィズもろやま8月の催し物～

### デトックス・美ヨガ講座

整体師でもあるヨガ講師による「心・体コンディショニングヨガ」。ヨガで身も心も解きほぐし、余分なもの、不要なものを手放し、美しくデトックスします。

- ▶日時 8月9日(水)、23日(水)  
午前10時～11時30分
- ▶場所 ウィズもろやま会議室
- ▶対象 18歳以上 ▶定員 各回20人(先着順)
- ▶講師 佐成千佳さん
- ▶料金 1,500円(1回あたり)
- ▶持ち物 タオル、水分、動きやすい服装、ヨガマット(レンタルあり)

### 親子で目覚めるヨガタイム

体の使い方を知り、姿勢の改善をすることで、スポーツなどをより一層楽しめる身体をつくります。レッスン後には講師の個別相談も受けられます。

- ▶日時 8月18日(金) 午前10時～11時30分
- ▶場所 ウィズもろやま会議室
- ▶対象 小学生と保護者(子どものみも可)
- ※未就学児の同伴も可能です。
- ▶定員 20組(先着順) ▶講師 佐成千佳さん
- ▶料金 500円(1人あたり)
- ▶持ち物 タオル、水分、動きやすい服装、ヨガマット(レンタルあり)

### 天然石の標本をつくろう

12種類の天然石をフレームに貼り付けて、オリジナルの標本を作成します。夏休みの自由研究にもおすすめです。

- ▶日時 8月19日(土)  
①午前11時～正午、②午後1時～2時
- ▶場所 ウィズもろやま会議室
- ▶対象 小学生 ▶定員 各回10人(先着順)
- ▶料金 1,900円

### 0歳からの親子コンサート『小さな音楽会』

カラフルなマラカスを作って、フルートと一緒に演奏を楽しむ参加型の音楽会です。曲目は「童謡メドレー」、「きらきら星変奏曲」などです。

- ▶日時 8月26日(土) 午前11時～11時50分
- ▶場所 ウィズもろやま会議室
- ▶対象 乳幼児から小学生の子どもと保護者
- ▶定員 30組(先着順)
- ▶講師 尾島由歌里さん、小川雄大さん
- ▶料金 500円(1人あたり)

### かっこいい輪ゴム鉄砲を作ろう

連射ができる輪ゴム鉄砲をカラフルに着色します。完成後は的当てゲームを楽しみます。

- ▶日時 8月12日(土)  
①午前11時～正午 ②午後1時～2時
- ▶場所 ウィズもろやま会議室 ▶対象 小学生
- ▶料金 1,100円 ▶定員 各回10人(先着順)

### バックステージツアー

普段は見る事ができないホールの裏側を探検します。舞台のお仕事を体験した後は、客席でチェロとピアノのミニコンサートを楽しみます。

- ▶日時 8月20日(日)  
①午前10時30分～正午、②午後1時30分～3時
- ▶場所 ウィズもろやまホール
- ▶対象 小学生(保護者の見学も可)
- ▶定員 各回10人(先着順)
- ▶料金 500円(1人あたり)

#### 【共通事項】

- ▶申込み それぞれ開催日前日までに、ウィズもろやまにお申し込みください。
- ▶問合せ ウィズもろやま ☎295-3111

## 町の無料相談

※新型コロナウイルス感染拡大防止のため変更・中止となる可能性があります。

相談種類	日にち	時間	相談場所	申込み・問合せ	
法律相談	弁護士	8/8(火)、8/28(月) 9/12(火)、9/25(月)	13:30~16:00	役場会議室	役場総務課 ☎④313 (要予約)
	行政書士	8/16(水)、9/20(水)	10:00~15:00	役場会議室	役場総務課 ☎④313
人権・行政相談	8/10(木)、9/14(木)	13:30~16:00	役場会議室	役場総務課 ☎④313	
成人健康相談	8/2(水)	10:00~11:00	役場1階町民ホール	保健センター ☎294-5511	
	9/1(金)	10:00~11:00	保健センター		
電話健康相談	平日	9:00~17:00	保健センター ☎294-5511		
育児ほっと相談室	8/23(水)、9/27(水)	10:00~11:00	児童館内子育て支援室	保健センター ☎294-5511	
もの忘れ相談会	毎月第3木曜日	10:00~12:00	中央公民館	地域包括支援センター ☎295-2112④126	
子育て相談	平日 ※オンライン相談あり	10:00~15:00	役場相談室 子育て支援センター	子育て支援センター ☎294-4820 (要予約)	
教育相談	平日	10:00~16:30	教育センター ☎295-2525 (電話相談可)		
心配ごと相談	毎月第2・4水曜日	10:00~12:00	社会福祉協議会(毛呂山町川角303-3) ☎295-0601		
消費生活相談	毎週月・火曜日	10:00~15:00	役場相談室1	役場産業振興課	
生活困窮者自立相談 ※生活保護受給者以外	平日	8:30~17:00	アスポート相談支援センター埼玉西部毛呂山出張所 (社会福祉協議会内) ☎080-2274-1445		

もので、昭和3年(1928)に建てられま

語源ではないかと言われています。

見大きな古墳のようにも見えますが、実は地球規模の活動によって形成された珍しい地形で、分離丘陵と呼ばれています。

# 歴史散歩

## 第350回

〜ぐるっと臥龍山散歩 その①  
山のこと・石碑のこと〜



権田直助書「出雲伊波比神社」社号碑

境内や臥龍山西側に下りていくと多くの石碑が立っています。臥龍山は身近な山ですが、実は毛呂の歴史の深さを知ることができる大切な場所といえます。

「毛呂という所から出た権田直助」を挙げています。権田直助は毛呂本郷に生まれた医師で、後に尊皇攘夷、倒幕運動に加わり活動しました。明治維新後は、国学者として多くの門人たちを排出しました。臥龍山を登ると、社務所前の大鳥居の脇に、権田直助によって書かれた「出雲伊波比神社」の社号碑があります。明治10年(1877)に建てられたものです。権田直助は、この時すでに大山阿夫利神社(現神奈川県伊勢原市)の神職として毛呂を離れていたため、故郷毛呂の鎮守に思いを寄せて揮毫したのでしょう。

した。栄一は何度か毛呂村に足を運んでおり、明治45年(1912)4月、出雲伊波比神社のある臥龍山で植樹も行いました。臥龍山公園は、ツツジの名所としてよく知られていました。昭和8年(1933)、八高線の延伸により毛呂駅が開業した際、駅周辺の観光地として臥龍山公園が挙げられました。

# こどもひろば

## 子育て支援センター ☎294-4820

☑ おおむね3歳以下の幼児と保護者

### 手話の日

☑ 8月3日(木)

☑ 絵本の後に、手話をやります。

### 保健師の日

☑ 8月16日(水) 午前10時～11時

### みんなのお誕生日

☑ 8月21日(月) 午前11時30分から

☑ お誕生会

### 卓球の日

☑ 8月25日(金)

☑ 子ども用の卓球台で遊べます。

### 英語DAY♪

☑ 8月31日(木)

☑ 英語の音楽に合わせて手遊びなどをします。

## 保健センター ☎294-5511

乳幼児健診 ※対象者には通知を送付します。

健診	対象	日にち	開始時間
4か月	R5.4生	9月1日(金)	午後1時30分
10か月	R4.10生	9月4日(月)	
1歳6か月	R4.2生	9月8日(金)	
3歳	R2.3生	9月5日(火)	

## 児童館 ☎295-4111

### ぴょんちゃんコーナー(児童館幼児コーナー)

絵本がいろいろ！  
おもちゃいっぱい♪  
みんな遊びにおいでよ!!



### 小学生事業「スライム」

☑ 8月24日(木) 午後2時～3時

☑ 小学生

☑ スライム作り

☑ 20人(先着順)

☑ 8月8日(火) から児童館で受付(電話可)

## 児童館内子育て支援室 ☎295-4111

☑ 町内在住でおおむね3歳以下の乳幼児と保護者

### 8・9月の開催日

■ 開催日 ■ 休室日

8月						
日	月	火	水	木	金	土
		1	2	3	4	5
6	7	8	9	10	11	12
13	14	15	16	17	18	19
20	21	22	23	24	25	26
27	28	29	30	31		

9月						
日	月	火	水	木	金	土
					1	2
3	4	5	6	7	8	9
10	11	12	13	14	15	16
17	18	19	20	21	22	23
24	25	26	27	28	29	30

### 育児ほっと相談室

☑ 8月23日(水) 午前10時～11時

☑ 助産師、保育士による育児相談、身体測定

## 毛呂山町公式LINEを使ったアンケートを実施します

「広報もろやま」に関するアンケートを実施します。  
未登録の人は、隣のページの2次元コードから町公式LINEを友だち登録の上、アンケートにご回答ください♪

シャンティ  
『chantilly』



協賛品提供

住所 南台5-1-1-103  
(武州長瀬駅南口ロータリー脇)



Instagram

問合せ ☑chantilly.scone@gmail.com

営業時間 上記からインスタグラムをご覧ください。

定休日 月～水曜日・不定休

### 商品例 合計金額から500円割引♪



スコーン



焼き菓子 など…

アンケート回答者のなかから、抽選で5人にプレゼントが当たります。当選の発表は、引換券の発送をもって代えさせていただきます。届いた引換券を左記のお店までご持参いただくと、購入した商品の合計金額から500円割引されます。

アンケート回答方法 8月10日(木)に町公式LINEにアンケートに関するメッセージが流れます。町公式LINEに未登録の人は8月10日までに登録ください。アンケートの回答締切りは8月17日(木)までです。

問合せ 役場秘書広報課広報広聴係 ☎295-2112内線332

2023年  
行事カレンダー

9月

場所記号

役 役場 保 保健センター 中 中央公民館 東 東公民館 ウィズ もろやま  
歴 歴史民俗資料館 児 児童館 図 図書館 総 総合公園 消 消防署 大 大類グラウンド

休館記号

図 図書館 児 児童館 ⑥ 町内体育施設 歴 歴史民俗資料館  
そのほかの施設は、原則土・日曜日および祝日休業

日	月	火	水	木	金	土
					1 保 4か月児健診 保 成人健康相談	2 歴 土曜開庁
3 総 10月分総合公園予約受付日 芸 芸能音楽祭2023	4 保 10か月児健診	5 総 10月分体育施設調整会議 保 3歳児健診	6 保 こころの健康相談	7 児 びよんちゃんたいむ	8 保 1歳6か月児健診	9 図 子ども映画会 図 大人映画会 児 小学生事業
10 ・防災訓練 総 トレーニング機器説明会 消 普通救命講習e-ラーニング	11 図 敬老の日	12 保 乳がん・子宮頸がん検診	13 児 びよんびよん広場 図 おはなしポック	14 保 前立腺がん検診 中 マイナンバーカード出張申請サポート	15 保 肝炎ウイルス検診	16 図 おはなし会 保 こども甲冑隊鎌倉街道ゲーム 歴 鎌倉街道ガイドボランティア
17	18 敬老の日	19	20 保 子育てママのリフレッシュ運動教室 保 育児・離乳食相談	21 中 オレンジカフェ 中 もの忘れ相談会 児 びよんちゃんたいむ	22	23 秋分の日
24 保 前立腺がん検診 総 11月分総合公園予約受付日	25	26 保 生涯学習人権教育講座 児 幼児クラブ	27 児 びよんびよん広場・育児ほっと相談室(児童館内子育て支援室) ・町税・保険料9月分口座振替日	28 歴 マイナンバーカード出張申請サポート	29	30 歴 社会科研究発表会

広報もろやま

は、自治会をとおして全戸に配布するほか、町内の公共施設・駅・一部のコンビニに置いてあります。次号、令和5年9月号は、9月1日(金)に自治会へお届けします。

広報の感想・意見・情報提供は、役場秘書広報課広報広聴係へご連絡ください。

〒350-0493毛呂山町中央2-1  
✉ hisyo@town.moroyama.lg.jp  
☎ 049 (295) 2112 ⑤ 332  
☎ 049 (295) 0771

朗読ボランティア「花あかり」の皆さんのご協力により、「声の広報もろやま」を発行しています。詳しくは役場秘書広報課 ☎ ⑤ 332へご連絡ください。

編集後記

ゆずの里保育園の七夕飾りの1番上に、「ハワイに行きたい」という短冊が飾られていました。保育園児でもうその魅力に気付いていることに驚かされました。(梶山)



8～9月の在宅当番医 (午前9時～正午)

日にち	医療機関名	所在地	電話
8月11日(金・祝)	柴崎皮膚科医院	中央4-19-12	☎295-6628
9月18日(月・祝)	ゆずの木台クリニック	中央2-5-5	☎295-5158
9月23日(土・祝)	はなみず木整形外科	越生町如意102-9	☎292-8003

※埼玉医科大学病院(毛呂本郷38) ☎276-1465では、救急部が曜日・祝日を問わず救急患者を受け入れています。

※西入間広域消防組合『救急相談ダイヤル ☎295-9987』では、曜日・時間を問わず、緊急時の対処法・救急車の必要性・医療機関の紹介などの相談を行っています。

町のSNS

毛呂山町公式 LINE YouTube @moroyama\_town Instagram

毛呂山町公式 twitter 毛呂山町公式

町のAED (自動体外式除細動器) 設置場所を確認



町の情報館 現在位置からAED設置場所を検索できます。(GPS機能を有効にしてください)  
<http://www.ipos-map.jp/aedsm/menu.aspx>



防災行政無線の放送を確認

町の防災行政無線の放送内容を確認できるサービスです。

電話で確認

放送内容を音声で確認できます。

☎0800(800)1165

メールで配信

登録した人に放送内容を配信します。



※西入間広域消防組合が遠隔操作により放送する火災情報や、毎日放送する定時放送には対応していません。

# もろやま健幸ウォーキングマップ

## 健幸ウォーキングマップ

### を作りました!

健幸づくりのまち宣言に基づく取組として、「歩こうよ! もろやま健幸ウォーキング事業」を開始していますが、これに加えて、ウォーキングを身近な場所で行っていただけるよう「もろやま健幸ウォーキングマップ」を制作しました。

問合せ 教育委員会スポーツ振興課 ☎294-7101

コースは  
全部で10コース  
(町内全域をカバー)

武州長瀬駅・直売所などを  
起点・終点としたコース / 3コース  
町内公共施設を  
起点・終点としたコース / 7コース

町では、身体の健康だけではなく、生きがいをもち、心の豊かさや幸せを感じることができるまち=「健幸」づくりのまちを目指し、「毛呂山町健幸づくりのまち宣言」を行いました。

### 01 役場南コース

全長 約4.3km (約65分)  
所要時間は 30~60分程度

役場前をスタートし、第三・第四団地、長瀬地内を經由し、毛呂山台・日生団地を経て飯能寄居バイパスに接続するアップダウンのあるコースです。

コースの曲がり角の特徴など

距離は 2~5 キロメートル程度

平地か、アップダウンがあるか

ウォーキングマップは町公共施設で配布しています! 町HPでも閲覧可能です!

AED、公園などを掲載

各コースのスタート、ゴール位置、距離などを掲載

### 路面標示を行っています!

ウォーキングマップ作成に加えて、現在、スタート地点や距離表示などが分かりやすいよう路面標示も行っています。

### 安全・安心なウォーキングで快適に!

- 1 ウォーキングとは
- 2 ウォーキングを長く楽しむコツ
- 3 ウォーキングをする際の注意点
- 4 ウォーキングの服装



埼玉医科大学国際医療センター高橋秀寿教授の監修をいただき、ウォーキングの基礎知識や効果、ストレッチのポイントなどを掲載しています。