

The Public Relations Magazine

11

広報

もろやま

No.902

OROYAMA

平成27年11月1日号(2015年)



平成26年度決算報告

町行政人事の運営などについて

わだいの特選（「防災訓練」ほか）

歴史散歩（大正時代の養蚕と技術改良～副業から本業へ～）

ぼくらのキャンパス（毛呂山小学校）

表紙：「町民レクリエーション大会」

平成26年度

決算報告

平成26年度決算が、平成27年9月定例町議会で承認されました。

決算は、私たちが納めた税金が、まちづくりや暮らしのなかで、どのように活かされてきたのかをまとめたものです。平成26年度は、どのようなことに町のお金を使ったのかを報告します。

一般会計

一般会計歳出

(単位 / 千円)

項目	26年度決算	前年度増減額
民生費	34億3,983万7	3億4,588万9
教育費	13億6,705万7	△ 1,796万7
総務費	12億4,462万2	2,843万5
土木費	10億6,823万8	△ 8億3,139万0
公債費	8億 738万6	7,806万8
衛生費	7億3,511万3	△ 2,490万4
消防費	6億1,570万7	498万5
農林水産業費	2億4,593万0	9,905万2
その他		
議会費	1億1,287万8	△ 180万4
商工費	4,904万8	△ 280万1
労働費	3,003万2	0
災害復旧費	0	0
諸支出金	2億9,948万9	△ 1億4,924万2
合計	100億1,533万7	△ 4億7,167万9

一般会計歳入

(単位 / 千円)

項目	26年度決算	前年度増減額
町税	36億7,939万3	5,483万6
繰越金	3億6,440万7	△ 7,695万2
繰入金	4億 630万2	5,943万4
その他		
分担金及び負担金	9,930万1	△ 991万7
使用料及び手数料	7,164万0	△ 348万3
財産収入	550万8	△ 3,237万1
寄附金	60万2	1万1
諸収入	1億1,662万1	△ 2,635万4
地方交付税	20億3,211万0	1,768万8
国庫支出金	11億8,498万3	△ 3億5,247万4
町債	11億 27万5	△ 2億3,996万9
その他		
県支出金	7億4,803万8	1億3,946万2
地方消費税交付金	3億6,032万2	6,710万3
地方譲与税	8,985万7	△ 437万8
地方特例交付金	1,859万5	△ 23万3
自動車取得税交付金	1,744万4	△ 1,973万6
ゴルフ場利用税交付金	6,681万5	△ 487万3
利子割交付金	687万6	△ 100万7
株式等譲渡所得割交付金	1,898万4	△ 825万7
配当割交付金	3,105万0	1,442万7
交通安全対策特別交付金	465万3	△ 60万5
合計	104億2,377万6	△ 4億2,764万8

平成26年度の主な事業

住民と行政の協働によるまちづくり

■ コミュニティ協議会補助金	181万0千円
■ 広報等印刷事業	660万8千円
■ 区運営費補助金	437万0千円

健康で安心して暮らせるまちづくり

■ こども医療費	8,928万9千円
■ 児童手当	4億9,272万0千円
■ 介護給付費・訓練等給付費	4億7,714万3千円

自然と共生した安全で快適なまちづくり

■ 武州長瀬駅北口周辺地区整備事業	2億 615万8千円
■ 埼玉西部環境保全組合負担金	3億8,899万0千円
■ 毛呂山・越生・鳩山公共下水道組合負担金	4億1,272万1千円

元気に仕事ができるまちづくり

■ 農道用排水路等整備事業	425万5千円
■ 観光事業	1,369万3千円
■ 商工会補助金	754万0千円

学びを未来に活かすまちづくり

■ 川角中学校大規模改造工事	3億3,174万4千円
■ 中学校空調設備設置工事	6,964万3千円
■ 小学校トイレ改修工事	3,942万9千円

特別会計

町の会計は、一般会計と特別な財源を特定の支出に充てて経理を行う特別会計とに分けられています。

毛呂山町の特別会計は、国民健康保険、農業集落排水事業、介護保険、後期高齢者医療の4つの特別会計と、企業会計である水道事業会計です。

特別会計歳出入・企業会計収支 (単位/千円)

区分	歳入	歳出	歳入-歳出
特別会計			
国民健康保険	49億5,508万3	46億8,920万6	2億6,587万7
農業集落排水事業	3,085万3	2,368万8	716万5
介護保険	20億 394万9	19億3,680万4	6,714万5
後期高齢者医療	3億1,535万9	3億 805万5	730万4
区分	収入	支出	収入-支出
水道事業会計			
収益的収支	8億1,043万7	7億3,560万7	7,483万0
資本的収支	5,093万5	3億5,076万0	△ 2億9,982万5

健全化判断比率

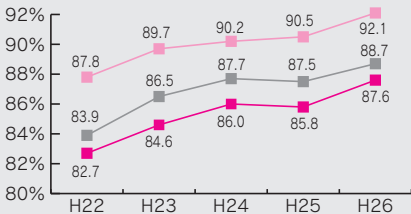
平成19年度決算から財政健全化法に基づき「実質赤字比率」「連結実質赤字比率」「実質公債費比率」「将来負担比率」の4つの指標の公表が義務づけられています。毛呂山町の健全化判断比率は、いずれの指標も早期健全化基準を下回り、数値的にも健全性を示しています。

	実質赤字比率	連結実質赤字比率	実質公債費比率	将来負担比率
毛呂山町	—	—	5.4	51.8
早期健全化基準	14.21	19.21	25.0	350.0

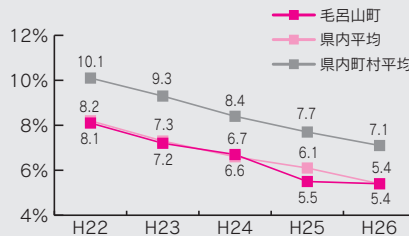
※実質赤字比率と連結実質赤字比率は、黒字の場合は算定しません。

- 実質赤字比率** 一般会計等を対象とした実質赤字の標準財政規模に対する比率。
- 連結実質赤字比率** 全会計を対象とした実質赤字の標準財政規模に対する比率。
- 実質公債費比率** 一般会計等が負担する元利償還金及び準元利償還金の標準財政規模に対する比率。
- 将来負担比率** 一般会計等が将来負担すべき実質的な負債の標準財政規模に対する比率。

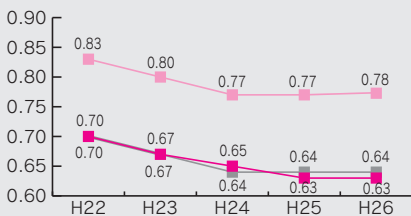
経常収支比率の推移



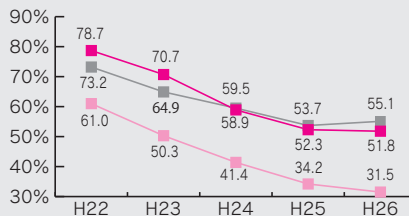
実質公債費比率の推移



財政力指数の推移



将来負担比率の推移



用語解説

- 経常収支比率** 財政構造の弾力性を測定する比率。80%を超えると弾力性を失いつつあるとされています。
- 財政力指数** 地方公共団体の財政力を示す指数。1に近いほど、財源に余裕があることとなります。
- 実質公債費比率** 町の借入金返済額(元金や利子)などの財政負担の大きさを表す比率です。
- 将来負担比率** 借入金の残金など、町が将来支払わなければならない負担の大きさを表します。

町民の皆さんに町職員の給与などを知っていただき、ご理解をいただくためにその概略をお知らせします。

問合せ 役場総務課職員係

☎(295)2112内線316

町行政人事の運営

などについて公表します

※表記の無い人口、および数値は、平成27年4月1日現在です。

■ 職員の任免および職員数に関する状況（平成26年度）

①採用状況

新規採用	再任用
9人	11人

②退職状況

定年	勸奨	自己都合	退職者合計
7人	5人	6人	18人

■ 一般職員の給与・部門別職員数の状況

①人件費の状況（普通会計決算）

人件費には、特別職に支給される給料・報酬などを含みます。

区分	人口	歳出額	人件費	人件費比率
平成26年度	35,146人	10,015,337千円	1,742,456千円	17.4%

②一般職員給与費の状況（平成27年度予算）

区分	職員数	給与費				1人当たり 給与費
		給料	職員手当	期末・勤勉手当	計	
一般会計	228(6)人	835,636千円	143,686千円	306,505千円	1,285,827千円	5,425千円
水道事業会計	11(0)人	45,337千円	7,605千円	16,910千円	69,852千円	6,350千円

職員手当には退職手当を含みません。給与費は当初予算に計上された額です。職員数の()内は、再任用短時間勤務職員についての外書き。

参考（平成26年度決算）

区分	職員数	給与費				1人当たり 給与費
		給料	職員手当	期末・勤勉手当	計	
一般会計	234(11)人	830,313千円	147,845千円	306,803千円	1,284,961千円	5,245千円
水道事業会計	11(0)人	45,230千円	5,612千円	16,593千円	67,435千円	6,130千円

職員手当には退職手当を含みません。

③経験年数別・学歴別平均給料月額

区分	10年以上 15年未満		15年以上 20年未満		20年以上 25年未満	
	一般行政職	大学卒	271,200円	314,500円	353,300円	高校卒
	高校卒	該当者なし	281,700円	320,000円		

④平均給料月額と平均年齢

区分	平均給料月額	平均年齢
一般行政職	315,900円	42歳
技能労務職	290,033円	51歳

⑤初任給

一般行政職	大学卒	180,800円
	高校卒	146,500円

⑥ラスパイレース指数

ラスパイレース指数とは、地方公務員と国家公務員の給与水準を、国家公務員の職員構成を基準として、一般行政職における学歴別、経験年数別に平均給与額を比較し、国家公務員の給与を100とした場合の地方公務員の給与水準を示したものです。

平成26年度の当町のラスパイレース指数は94.6であり、県内の63市町村のなかでは55位、23町村のなかでは16位と、給与水準が低い指数になっています。

⑦特別職（教育長を含む）の報酬等

区分	給料月額等		
給料	町長	590,000円(※)	
	副町長	630,000円	
	教育長	600,000円	
報酬	議長	318,000円	
	副議長	260,000円	
	議員	244,000円	
期末 手当	町長	平成26年度支給割合	
	副町長		6月期 1.875月分
	教育長		12月期 2.225月分
	議長		
	副議長 議員		計 4.1月分

(※) 本来の給料月額が739,000円ですが、町長自らの公約により平成23年7月1日から平成27年5月14日まで、条例を制定して減額をしています。

⑧級別職員数（平成27年4月1日現在）

区分	—	1級	2級	3級	4級	5級	6級	計
標準的な職務内容	技能 労務職	主事補	主事	主任	係長 査査	副課長 主幹	参事 専任員	
職員数	3人	28人	33人	63人	55人	36人	20人	238人
構成比	1.6%	11.5%	15.6%	25.8%	22.5%	14.8%	8.2%	100%

このほかに再任用短時間勤務職員5人が、2級（主事）に、1人が技能労務職に在職。

⑨部門別職員数（各年4月1日現在 単位：人）

区分	職員数		対前年 増減数	
	平成26年	平成27年		
一般 行政	議会	3(0)	3(0)	0(0)
	総務	48(2)	49(0)	1(△2)
	税務	18(0)	20(0)	2(0)
	民生	55(5)	60(2)	5(△3)
	衛生	20(0)	19(0)	△1(0)
	農林水産	7(1)	7(0)	0(△1)
	商工	3(0)	4(0)	1(0)
	小計	174(8)	179(2)	5(△6)
特別 行政	教育	36(3)	36(4)	0(1)
小計	36(3)	36(4)	0(1)	
公営 企業	水道	11(0)	11(0)	0(0)
	その他	13(0)	12(0)	△1(0)
	小計	24(0)	23(0)	△1(0)
合計	234(11)	238(6)	4(△5)	

職員数の()内は、再任用短時間勤務職員についての外書き。

⑩職員の諸手当

区分	支給割合等		
期末手当 勤勉手当	平成26年度支給割合		
		期末手当	勤勉手当
	6月期	1.225月分	0.675月分
	12月期	1.375月分	0.825月分
	計	2.6月分	1.5月分
退職手当	勤続年数	自己都合	勸奨・定年
	20年	20.445月分	25.55625月分
	25年	29.145月分	34.5825月分
	30年	36.105月分	42.4125月分
	最高限度額	49.59月分	49.59月分
地域手当	給料、扶養手当および管理職手当の合計額の3.0%		
その他手当	扶養手当、住居手当、特殊勤務手当、通勤手当、時間外勤務手当、管理職手当など		

■勤務時間および休暇制度の概要

①勤務時間の概要

1週間の 勤務時間	勤務時間の割振り		
	1日の勤務時間	休憩時間	週休日
38時間45分	8時30分～17時15分	12時～13時	土・日曜日

②休暇の種類

- ・年次有給休暇
- ・特別休暇
- ・組合休暇
- ・病気休暇
- ・介護休暇

③年次有給休暇および育児休業等の取得状況

年次有給休暇（平成26年1月1日～12月31日）	平均取得日数 9.4日
育児休業等（平成26年度）	育児休業3人（女性3人）、育児部分休業4人（女性4人）

■職員の分限および懲戒処分の状況（平成26年度）

分限処分	2人
懲戒処分	0人

■職員の福祉および利益の保護の状況（平成26年度）

健康診断の実施	193人
公務災害認定	1件

■職員のサービスの状況（平成26年度）

職務専念義務免除	厚生事業18件、研修等138件
営利企業等従事許可	選挙事務従事等169件

■職員の研修および人事評価の状況（平成26年度）

研修の概要	研修人数等
西部五市町共同研修会 彩の国さいたま人づくり広域連合など	延べ129人

■人事評価の概要

当町では、能力・実績主義の人事管理をめざして、人事評価を実施しています。所属長が各職員の日ごとの勤務状況などを評定して、評定結果については適材適所の人員配置ができるように人事異動などに活用し、職員の昇給にも反映しています。また、人事評価にあたっては、客観的で納得性の高い評価が行えるよう、評定者の能力向上のための研修も実施しています。

■公平委員会の業務の状況

- ①勤務条件に関する措置の要求の状況
平成26年度は勤務条件に関する措置の要求案件はありませんでした。
- ②不利益処分に関する不服申立ての状況
平成26年度は不利益処分に関する不服申立ての案件はありませんでした。

災 防災訓練
害に備えた実地訓練



9月13日、前久保中央公園で、町内中央地区を対象に防災訓練を開催しました。地震や火災を想定し、身近なものを使った応急処置など様々な訓練を体験しました。

百 長寿のお祝い
寿の皆さんへ祝意を



9月20日、敬老の日を前に、今年度100歳になられた9人のお宅へ井上町長がお祝いに伺いました。10月20日現在、町内の100歳以上の人は23人です。

郷 小・中学校社会科研究発表会
土の歴史や社会を研究



10月3日、小・中学生が夏休みに取り組んだ社会科自由研究の発表会が行われました。郷土愛あふれる歴史研究や社会科に関する作品が集まりました。

消 西入間広域消防組合
消防フェア
防を身近に体験する1日



9月27日、総合公園で消防フェアを開催しました。消防職員や消防団員が案内しながら訓練やアトラクションを体験し、楽しみながら消防に触れました。

実 町立4小学校の稲刈り
りの秋 収穫の秋

9月下旬から10月中旬にかけて、町内の小学校で春に植えた稲の刈取りを行いました。約半年かけて児童の胸まで成長した稲を、初めて持つ鎌を上手に使い、手際よく刈取りました。



毛呂山小学校5年生



川角小学校5年生



光山小学校6年生



泉野小学校5年生

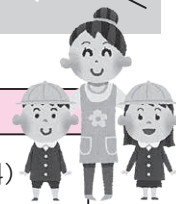
ばぶよち ぴょん!

～子育て支援のページ～
Vol.8

保育園
ゆずの里保育園 ☎ (294) 6066
旭台保育園 ☎ (294) 0857
養光保育園 ☎ (276) 1473
あけぼの幼児園 ☎ (295) 2340
毛呂山みどり保育園 ☎ (294) 1115
ながせ保育園 ☎ (294) 2515



認定こども園・幼稚園	開催する親子教室など
ときわぎこども園(幼保連携型) ☎ (294) 4992	未就園児親子教室「トトロ広場」(無料)
毛呂山愛仕幼稚園 ☎ (294) 0977	未就園児親子クラス「うさぎ組」(体験無料)
ながせ幼稚園 ☎ (294) 2243	未就園児親子教室「リトルビーンズ」(体験無料) 園庭開放「アクティブサークル」(無料)



町内には2つの町立保育園と4つの私立保育園、1つの認定こども園、2つの私立幼稚園があります。親子で楽しく遊びながら、交流や情報交換などを行う園庭開放や、未就園児向けの親子教室を実施している園もあります。お友達づくりや息抜きにご利用ください。

※詳しくは、各園に直接お問い合わせください。

毛呂山歴史散歩 第258回

大正時代の養蚕と技術改良 ～副業から本業へ～

毛呂山町の養蚕は、明治から大正期にかけての技術の進歩とともに、地域の大きな産業のひとつになりました。町内で養蚕を生業としたのは農家でしたが、十分な利益を得られず、赤字になることもありました。

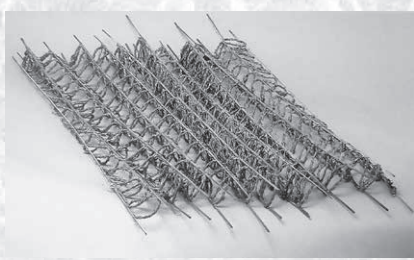
当時、町内の一般的な農家では、自給自足するために農作物を生産しており、販売して大きな収入を得る農家はごく少数でした。そのため、養蚕で収入を得る方法を探すことは、農家にとっての課題でした。

このころ、品種改良によって、良質で生産量を増やせる新たな蚕が広まっており、また外国種の導入、交雑種の交配などを行うことで新品種も誕生し、生産量も驚くほど向上しました。また、蚕の飼育に使う道具、「蚕具」

や飼育方法の改良も行われました。蚕に繭を作らせるための道具であるまぶしは、木の枝を用いたものを使用していましたが、大正時代になると藁まぶし、更にそれを改良した万年まぶしが普及しました。蚕の飼育は、重労働で手間がかかったため、飼育方法の簡便化、健全蚕種への改良など、養蚕業全体で環境改善に向けた研究が進められました。

毛呂山の各村でも同様に、新品種による飼育、養蚕技術の改良が行われ、大正15年の毛呂村における繭の生産額は、米麦の生産額の2倍まで向上しました。

こうして、毛呂山町の養蚕業は、農家の生活を担うとともに、収入の大きな柱となりました。



万年まぶし

インフォメーション

毛呂山町役場（中央2-1）

☎049(295)2112

FAX049(295)0771

HP <http://www.town.moroyama.saitama.jp>



公共施設電話案内

■ 図書館	☎(295) 1015
■ 中央公民館	☎(294) 1250
■ 東公民館	☎(295) 2277
■ 歴史民俗資料館	☎(295) 8282
■ 総合公園体育館	☎(294) 7179
■ 保健センター	☎(294) 5511
■ ウイズもろやま、社会福祉協議会	☎(295) 3111、FAX(295) 7258

日……日時	場……場所
定……定員	対……対象者
料……料金、費用	FAX……ファクス番号
申……申込み	問……問合せ先
☎……電話番号	
✉……電子メールアドレス	
HP……ホームページアドレス	

電子申請用QRコード



毎月1回、日曜日に
納税相談・納入窓口を開設しています

11月29日(日)午前9時～午後3時

内容 納税または保険料の納入、相談、口座振替の申込み（通帳と銀行届出印が必要です）

税金

休日納税相談窓口

場・問 税務課納税係 ☎内線193・194

介護保険料・後期高齢者医療保険料

休日納入窓口

場・問 高齢者支援課医療保険料係 ☎内線158

お知らせ

(仮称)鳩山新ごみ焼却施設
生活環境影響調査書縦覧

(仮称)鳩山新ごみ焼却施設の設置に伴い、生活環境影響調査書の縦覧を行います。また、施設の設置に利害関係がある人は、組合あてに意見書を提出することが可能です。

【調査書の縦覧】

場 高倉クリーンセンター事務局および鳩山町役場北部地域活性化推進室
日 11月25日(水)～12月24日(木)

午前9時～午後5時

【意見書の提出】

提出先 埼玉西部環境保全組合建設推進室（高倉クリーンセンター内）（〒350-12223 鶴ヶ島市大字高倉593-4）

提出方法 持参または郵送

提出期間 11月25日(水)～平成28年1月7日(木)

※意見書の様式は、縦覧場所および組合ホームページ <http://hozenkumiai.or.jp/> で配布しています。

※施設の休館日は縦覧および意見書の提出ができません。

問 埼玉西部環境保全組合 ☎271-1500

『2つの給付金』申請受付中

●子育て世帯臨時特例給付金

対象の世帯には郵送で通知しています。

申請期限 12月11日(金)

申請・問合せ 役場子ども課児童係 ☎内線113・114

期日必着

●臨時特例給付金

対象の世帯には郵送で通知しています。支給要件に当てはまるのに案内が届いていない場合は、お早めにご連絡ください。

支給要件 平成27年1月1日時点で町に住民登録があり、平成27年度の住民税（均等割）が非課税の人（課税されている人に扶養されている人や生活保護を受給している人を除く）

申請期限 12月25日(金) 必着

申請・問合せ 役場福祉課地域福祉係 ☎内線111・112

※申請時の資料の添え忘れが多くあります。申請者全員分の本人確認書類の写しが必要です。ご注意ください。

荒川緑肥無料配布

荒川上流河川事務所が管理している堤防の刈草から作った堆肥を無料で配布します。家庭菜園や園芸でご利用ください。

ただし、販売目的の人には配布できません。

応募期間 12月11日(金)まで

(当日消印有効)

応募方法 往復はがき(応募多数の場合は抽選)

配布期間 平成28年1月25日(月)～2月6日(出)(予定)

※配布期間に配布場所に取りに行く必要があります。

※詳しくは、荒川上流河川事務所ホームページ(☎<http://www.ktr.mlit.go.jp/arajo/>)または役場産業振興課で配布する応募要領をご覧ください。

問 荒川上流河川事務所荒川緑肥事務局 ☎246-1031

国民年金保険料は保険料控除の対象です

今年納めた国民年金保険料は、全額が社会保険料控除の対象です。ご家族分を納付し

た場合も、納付した人が保険料を申告できます。

なお、年末調整や確定申告には、日本年金機構が送付する「社会保険料(国民年金保険料)控除証明書」または「領収証書」が必要です。大切に保管してください。

控除証明書の送付時期 1月

1日～9月30日に納付した

人▼11月上旬、10月1日～

12月31日に今年はじめて納

付した人▼平成28年2月上

旬

問 日本年金機構控除証明書

専用ダイヤル ☎0570-

058-555(ナビダイ

ヤル)、050から始まる

番号からは ☎03-670-

01144

海外医療費も

国保に申請できます

国民健康保険に加入している人が海外渡航中に受けた診療が保険適用だった場合、帰国後に療養費を申請できます。ただし、治療目的での渡航や、保険適用外の治療は対象外です。

申請に必要なもの ①診療内容の明細と領収明細書の原

本(外国語)、②①を和訳したもの(項目ごと詳細に明記)、③世帯主名義の預金通帳、④印鑑、⑤パスポート

申・問 役場住民課国保年金係 ☎内線127・128

国民年金の後納制度

平成27年10月～平成30年9月に限り、過去5年間に納めた国民年金保険料を、さかのぼって納付できます。制度を利用することで、年

金額が増えたり、納付期間が不足していた人が受給資格を得られる場合があります。

※審査の結果、制度を利用できない場合があります。

※老齢基礎年金を受給している人はこの制度を利用できません。

申・問 日本年金機構が郵送する「国民年金後納保険料納付申込書」に記入し、川越年金事務所 ☎242-2657に提出

※申請書は日本年金機構ホームページ(☎<http://www.nenkin.go.jp/>)からもダウンロードできます。

預かりできません。必ず川越年金事務所に提出してください。

町職員人事異動

平成27年7月1日付けて町職員の人事異動がありました。課長級の異動をお知らせします。

▽議会事務局長 秋葉 幹史

(西入間広域消防組合消防長)

▽西入間広域消防組合消防長

瀨波 行男(議会事務局長)

※敬称略。カッコ内は前職。

問 役場総務課職員係 ☎内線316



小山格副町長が 退任されました

4年間にわたり、町の発展に大きく貢献された小山格副町長が、9月30日に退任されました。

問合せ 役場秘書広報課秘書係 ☎(295)2112内線331

募集します

学校給食センター
臨時職員（調理員）募集



職務内容 調理員
勤務日時 町立小・中学校で給食がある日の午前8時45分〜午後3時30分

勤務場所 学校給食センター
(〒白台4-3-4)
賃金 時給840円

採用予定 12月1日(火)
申・問 11月20日(金)午後3時までに、履歴書(写真貼付)を学校給食センター ☎294-2242へ提出

『アポありサンタ ファイナル』

クリスマスイブにサンタクロースに扮した商工会青年部がご家庭を訪問し、お子さんに夢とプレゼントをお届けします。

日 12月24日(休)午後7時〜9時

時ごろ

例 町内在住で未就学児がいる家庭

定 先着50家庭

※レディースサンタ役の女性も募集しています。

申・問 11月27日(金)午後5時までに、毛呂山町商工会 ☎294-1545へ申込み



陸上自衛隊 高等工科学校生徒募集

応募資格 平成28年4月1日時点で15歳以上17歳未満の人

試験期日 平成28年1月9日(土)〜11日(祝)のいずれか指定する1日

応募期日 12月4日(金)まで

※詳しくは、自衛隊埼玉地方協力本部ホームページ(☎http://www.mod.go.jp/pcco/saitama/)をご覧ください。

問 自衛隊埼玉地方協力本部 入間地域事務所 ☎04-2923-4691

「ミニコミュニティづくりの功労賞」「ほのぼの賞」に推薦してください

毛呂山町「ミニコミュニティ協議会」では、明るく住みよいまちづくりのために、地道に活動している個人または団体に「ほのぼの賞」を贈り、活動を称えます。

身近で該当する活動を行っている人を、ぜひご推薦ください。

【活動内容】

▽心のふれあいを深める活動
▽常時温かな心で人に接し、人びとの胸に善意の灯をともしつづける

▽身体の不自由な人々への慰問、激励、各種の奉仕を自主的に行っている

「健やかな心・身体を育てる活動」

▽青少年健全育成に努めている

▽スポーツ、レクリエーションを地域に普及させている
活動および競技などが、他の模範となっている

「住みよいまちをつくる活動」

▽町を汚していない「ミニ、空ま



缶、広告物などの解消や、街路、公園、広場など身近な環境の保全、整備活動および資源のリサイクル活動などを自主的、積極的にしている

※対象となる活動はほかにもあります。詳しくはお問い合わせください。

【活動期間】

常時活動／年6回以上行い、3年以上継続している

定期活動／年1・2回程度行い、6年以上継続している

※平成27年4月1日が基準日です。

申・問 12月18日(金)までに推薦書に必要事項を記入し、毛呂山町「ミニコミュニティ協議会事務局(役場総務課内) ☎内線3133に提出

※推薦書は役場3階総務課で配布しています。

埼玉伝統芸能フェスティバルに 川角獅子舞が出演します

日時 平成28年1月17日(日)

午後0時30分開場 1時開演

場所 彩の国さいたま芸術劇場大ホール

出演 熊谷歌舞伎の会(熊谷市)、鷲宮雀馬楽
神楽保存会(久喜市)、川角獅子舞保存会
(毛呂山町)

料金 無料(要申込み)

主催 埼玉県、(公財)埼玉県芸術文化振興財団

申込み 11月25日(水)までに、県文化振興
課「伝統芸能フェスティバル」係に①郵便
番号、②住所、③代表者氏名(ふりがな)、
④年齢、⑤電話番号、⑥観覧者全員の氏名
(ふりがな)・年齢を明記して下記のいづれ
かの方法で申込み(必着)

電子申請(<http://www.pref.saitama.lg.jp/a0305/dentogei-no-h27>)、電子メ
ール(a2875-01@pref.saitama.lg.jp)、
はがき(〒330-9301さいたま市浦和区
高砂3-15-1)、ファクス(FAX 048(830)
4752)

※1度に4人まで同時に申込みできます。

※申込み多数の場合は抽選です。

問合せ 埼玉県文化振興課☎048(830)2879



川角獅子舞は
町内で唯一
途絶えることなく
継承された
獅子舞です

もろ丸くん商品券の利用は年内に

今年7月に販売した毛呂山町プレミアム商品券「も
ろ丸くん商品券」の利用期間は、12月31日(木)
までです。

利用期間を過ぎると、一切利用することができな
くなります。お早めにお使いください。

問合せ 毛呂山町商工会☎(294)1545

埼玉西部環境保全組合 職員募集

職種 一般行政職(民間企業
等職務経験者)

採用予定人数 1人

1次試験 11月24日(火)〜12月

3日(木)のうち指定する日時

次の①、②いずれにも該
当する人

①昭和55年4月2日〜昭和
62年4月1日生まれ、②民
間企業などで廃棄物管理な
どの職務経験が直近10年
(平成17年11月24日〜平成
27年10月31日)の間に5年
以上ある

ご寄附ありがとうございました

町政一般への寄附
として
法要殿友の会
様
▷7万円



☎271-1500

埼玉西部環境保全組合高
倉クリーンセンター庶務係

必募期間 11月2日(月)〜13日
(金)

※詳しくは、組合ホームページ
(<http://www.hozenkenriai.or.jp/>) または問合せ
先で配布する受験案内をご覧
ください。

緊急地震速報を利用して 行動訓練を行います

日時 11月5日(木) 午前10時ごろ

放送内容

(緊急地震速報チャイム音)「緊急地震速報。大地震です。
大地震です。これは訓練放送です。」
※この前後に、訓練であることを放送します。

緊急地震速報は、震源の揺れを解析し、強い揺れが予測され
る地域に地震の到達を速報します。速報から揺れまでに数秒
〜数十秒あり、この間に身体の安全確保を図ることで、人的
被害の軽減につながります。あわてずに身を守る行動訓練を
行ってください。

問合せ 役場総務課消防防災係☎(295)2112内線311

ご参加を

「大人の映画会」

日 11月14日(土)午前10時〜正午
場 図書館

内容 「山下清物語 裸の大
将放浪記」

定 先着50人
問 図書館 ☎295-1015

「水循環センター 探検ツアー」

県民の日に、埼玉県の下水道施設を開放します。スタンプを集めながら、普段は非公開の施設を探検しましょう。

日 11月14日(土)午前10時〜
正午、②午後1時〜3時

場 荒川水循環センター(戸田市)、新河岸川水循環センター(和光市)ほか

※詳しくは、埼玉県下水道公社ホームページ(<http://www.saitama-swg.or.jp/>)をご覧ください。

申 不要。開始時刻までに会場にお越しください。

問 (公社) 埼玉県下水道公社 ☎048-838-8585

「川越市場まつり」

日 11月15日(日)午前8時〜午後1時(売切れ次第終了)

場 川越総合卸売市場

内容 マグロ解体ショー、水産物・青果物・海鮮丼などの食べ物販売、青果物模擬せりなど

問 川越総合卸売市場 ☎240-2246、<http://www.kawashijo.co.jp>

「ペタンク大会」

ペタンクは、初心者も気軽に楽しめるスポーツです。ぜひご参加ください。



日 11月28日(土)午前8時受付開始、8時30分開会式、午後2時終了予定(小雨決行)
場 大類グラウンドペタンク広場

宛 小学5年生以上
持ち物 昼食、飲み物

申・問 11月18日(水)までに、

教育委員会スポーツ振興課 ☎294-7101、[FA2 94-7106](mailto:94-7106@chiba-c.ed.jp)へ申込み

「文化財散策」

「太平記の舞台 苦林野を歩く」をテーマに、歴史民俗資料館周辺の遺跡を巡ります。

日 11月28日(土)午前9時30分〜正午

場 歴史民俗資料館

定 先着40人

申・問 11月27日(金)までに歴史民俗資料館 ☎295-8282へ申込み(電話可)

「県民の集い」

日 11月28日(土)午前9時30分〜午後3時

場 鴻巣市文化センター

内容 タレント・清水国明さんによる講演、鴻巣高校吹奏楽部の演奏、隣保館・教育集会所・障害者施設利用者の活動成果発表、人権相談など



清水国明さん

問 埼玉県人権推進課 ☎048-830-2258

子育てママの リフレッシュ 運動教室



授乳や抱っこからくる身体のゆがみに注目。ママの疲れた筋肉をほぐし、肩こりや骨盤のゆがみを改善します。自宅でも簡単にできる運動をご紹介します。

日時 11月17日(火) 午前10時〜11時30分

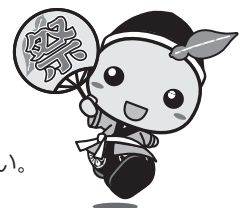
場所 保健センター 定員 先着20人

対象 0歳〜未就学児のお母さん

持ち物 運動できる服装、運動靴、バスタオル、飲み物、タオル、(保育を利用する人は)オムツ、お子さんの飲み物

申込み・問合せ 11月4日(水)から保健センター ☎(294)5511で受付(電話可)

第22回毛呂山町 産業まつり



今年は観光大使委嘱状交付式も開催！ご家族・お友だちと遊びに来てください。

日時 11月14日(土) 午前10時〜午後4時

11月15日(日) 午前10時〜午後3時

場所 総合公園

内容 商・工・農業者・(14日のみ)友情都市木城町による出店、(15日のみ)もろやま町観光大使委嘱状交付式、サスケ・根岸愛さん(PASSPO☆)によるトークライブなど各種ステージイベント

※駐車場に限りがあります。役場前、東武越生線武州長瀬駅、目白台、埼玉平成高校前から発着するシャトルバスをご利用ください。

問合せ 毛呂山町産業まつり実行委員会(役場産業振興課商工観光係内) ☎(295)2112内線173

『ふれあい東公民館』

おじいちゃん、おばあちゃんに教わりながら、昔のあそびをやってみよう！

日 12月12日(土)午後1時～3時
東公民館

内容 ベーゴマ、メンコ、竹馬、紙飛行機など



※昔のあそびを教えてください人を募集しています(年齢など不問)。ご協力いただける人は、当日、時間までに東公民館にお越しください。

問 東公民館 ☎ 295-1227

『町内バレーボール大会』



日 12月13日(日)午前8時受付

開始、8時30分開会式、午後4時終了予定

場 総合公園体育館

持ち物 体育館シューズ、飲み物、昼食

参加単位 地区単位または事業所単位

※複数地区の合同チームも可。また、同じ地区や事業所から、複数チームの参加もできます。

チーム編成 男女混合9人制

(内訳が35歳以上の男子▼2～5人、25歳以上の女子▼4～7人になること)

申・問 11月22日(日)までに教育委員会スポーツ振興課 ☎ 294-7101、FAX 294-7106へ申込み

『第24回もろやまフォトグランプリ』

レンズをとおして毛呂山町の良さを表現しませんか。

期 平成27年1月1日～12月31日に町内で撮影した未発表のカラー写真

サイズ 四ツ切、四ツ切ワイド、A4

応募期間 11月27日(金)～平成28年1月15日(金)(必着)

応募方法 出品票を作品裏面に貼付け、中央公民館(〒350-0465岩井西1-15-1)または町内協力

写真店に持参、郵送にて申込み

※出品票および募集要項は、両公民館で配布しています。※詳しくは、募集要項をご覧ください。



第23回グランプリ作品『親心』

問 中央公民館 ☎ 294-1250

ホストファミリーに

登録しませんか

さいたま市の日本語国際センターには、世界中から日本語の教え方を学びに来る人がいます。その研修の一環で実施する、1泊2日のホームステイの受入家庭に登録し、ホストファミリーになりませんか？ なお、登録・受入には要件があります。詳しくはお問い合わせください。

問 役場秘書広報課広報広聴係 ☎ 内線332

中央公民館まつり

中央公民館利用サークルの、1年間の発表の場です。皆さんの日ごろの成果を、ぜひご覧ください。



日時 12月5日(土)午前9時30分～午後4時30分
12月6日(日)午前9時30分～午後4時

場所 中央公民館

内容 展示、舞台、体験教室(絵手紙、茶道、^{そうきよく}箏曲、ピーズなど)、模擬店(やきそば、綿菓子、ポップコーンなど)

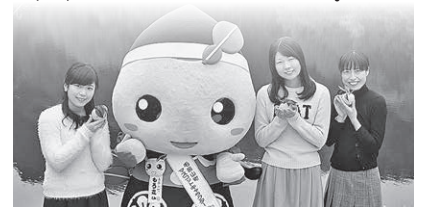
※体験教室は、日によって内容が変わります(一部の体験は有料です)。

問合せ 中央公民館 ☎ (294)1250

毛呂山町観光協会 ゆず娘写真撮影会

毛呂山町を代表する観光&撮影スポット「鎌北湖」に、ゆず娘3人を迎えて撮影会を行います。湖面に映える紅葉を、あなたの感性で表現してみませんか。

日時 11月22日(日) 午前10時～正午
場所 鎌北湖畔



当日は鎌北湖周辺の駐車場は使用できません。総合公園駐車場に駐車し、随時運行する臨時シャトルバスをご利用ください。

問合せ 毛呂山町観光協会事務局(役場産業振興課商工観光係内) ☎ (295)2112内線173・175

学びたい

高齢運転者の『シルバー・ドライバー・ドック』

高齢運転者向けの講習です。無料で運転技術やマナーを再確認しませんか。

※高齢者講習制度（70歳以上の免許更新時に受ける講習）ではありません。

日 11月11日(水)、25日(水)午後1時40分～4時40分（1時30分集合）

場 越生自動車学校

対 普通一種自動車免許以上を有し、運転に支障のない65歳以上の人

定 各回10人程度

申・問 実施の7日前までに役場生活環境課交通防犯係
☎内線213へ申込み（電話可）

食文化講座 『食卓に醤油を』

～毛呂醸造指導所と醤油職人～
毛呂山町から普及した醤油醸造の歴史を紹介し、醤油づくりを見学します。

日 11月22日(日)午後1時30分

～3時30分

場 歴史民俗資料館

定 先着40人

申・問 11月21日(土)までに歴史民俗資料館☎2951-8282へ申込み（電話可）

『ひとり親家庭のためのパソコン教室』

日 11月24日(火)～26日(木)午前10時～午後4時（全3日）

場 わかばコミュニティルーム（東武東上線若葉駅西口）

対 ひとり親家庭の親、寡婦内容 パソコン講座、就業支援セミナー

※講座の内容はワードまたはエクセルから選択できます。

定 20人（応募多数の場合は抽選）

申・問 11月11日(水)までに、（公財）埼玉県母子寡婦福祉連合会（〒330-0007 4さいたま市浦和区北浦和5-6-5）☎048-822-1951、e:info@saiboren.or.jpへ①パーソナル教室（第6回平日コース）、②郵便番号、③住所、④氏名、⑤年齢、⑥電話番号を明記し、電子メールまたは往復はがきで申込み

食改さんの『ヘルシークッキング』

食生活改善推進員（食改さん）といっしょに、生活習慣病予防の食事を勉強しましょう。



日 12月4日(金)午前10時～正午ごろ

場 保健センター
定 先着15人

対 町内在住の人
料 300円（材料費）

持ち物 エプロン、三角巾、ふきん2枚

申・問 11月12日(木)～26日(木)に保健センター☎294-5511へ申込み（電話可）

郷土歴史講座『発掘された毛呂山の中世遺跡』

日 12月5日(土)午後1時30分～3時30分

場 歴史民俗資料館
定 先着40人

申・問 12月4日(金)までに歴史民俗資料館☎2951-8282へ申込み（電話可）

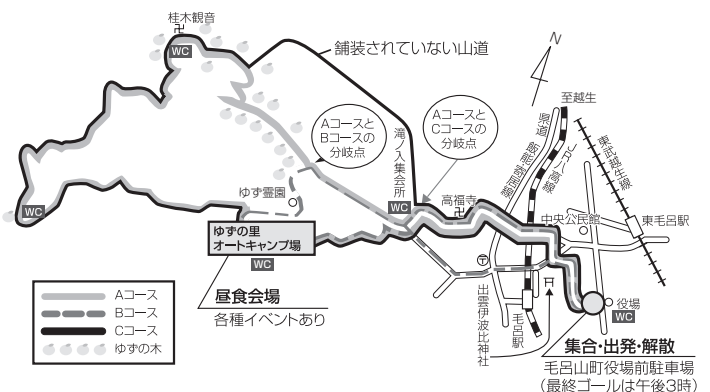
第17回 もろやま ゆずの里ウォーク

黄金色のゆずが実る里山では、紅葉も楽しめます。毛呂山町の秋の風情を満喫するコースを、のんびり・ゆっくり歩きませんか。当日参加も大歓迎です。

日にち **11月23日(祝)** 小雨決行
コース Aコース(14km、舗装路中心)、Bコース(7km、舗装路中心)、Cコース(14km、山道中心)
※A、Cコースは午前9時～9時30分、Bコースは午前10時～10時30分に受付。

※昼食会場の「ゆずの里オートキャンプ場」では、ゆず湯の無料配布、滝ノ入獅子舞保存会による演舞、地元特産物の販売、出店、親子ふれあいゲームなどが楽しめます。

受付・ゴール 役場駐車場 参加費 200円
持ち物 弁当、飲み物、雨具など



申込み・問合せ 中央公民館「ゆずの里ウォーク係」
☎(294)1250、FAX(294)1040へ①氏名(複数の場合は代表者)、②電話番号、③在住の市町村、④参加人数、⑤参加コースを明記して申込み、または毛呂山町ホームページ電子申請から申込み

毛呂山町 電子申請

川越税務署 年末調整、申告、消費税説明会

問合せ 川越税務署 ☎(235)9411 (自動音声案内2番)
※公共交通機関をご利用ください。

年末調整説明会

11月16日(月)		坂戸文化会館ふれあ
11月17日(火)	14:00～16:00	コピスみよし
11月19日(木)		川越市やまぶき会館

青色申告決算説明会 (事業所得説明会)

11月27日(金)	13:30～15:30	川越税務署4階
12月2日(水)	9:30～11:30	川越市南公民館
12月3日(木)	13:30～15:30	ウイズもろやま
12月4日(金)		坂戸市文化会館
12月7日(月)		川越市南公民館
12月15日(火)		コピスみよし

青色申告決算説明会 (不動産所得説明会)

11月27日(金)	9:30～11:30	川越税務署4階
12月8日(火)		

白色申告決算説明会 (不動産所得説明会)

12月8日(火)	13:30～15:30	川越税務署4階
12月9日(水)	9:30～11:30	

白色申告決算説明会 (事業所得説明会)

12月9日(水)	13:30～15:30	川越税務署4階
12月10日(木)	9:30～11:30	
	13:30～15:30	

消費税説明会 午前は簡易課税、午後は一般課税

12月14日(月)	9:30～11:30	川越税務署4階
	13:30～15:30	

『普通救命講習』

応急処置などを学ぶ講習です。救命に必要な心肺蘇生法やAEDの取扱いを学びます。

日 12月13日(日)午前9時～正午
場 消防署
定 先着20人
料 200円(テキスト代など)
※講習終了後に、修了証を交付します。

申・問 11月30日(月)までに、西入間広域消防組合 ☎295-510119へ申込み



『日高市民まつり』

(日高市)

来年は高麗郡建郡1300年を迎えます。

5月の本番に向けて、1300年前の衣装を現代風に再現した7色の高句麗衣装に身を包みパレードする「にじのパレード」も行います。ぜひ、お越しください。

日 11月7日(土)午前10時～午後4時、8日(日)午前9時～午後3時

場 日高市文化体育館「ひだかりーナ」および周辺

内容 農商工業者などによる展示と即売、郷土芸能、フリーマーケット、子ども広場、落語、にじのパレード、ミニSL運行など

問 日高市民まつり実行委員会事務局 (日高市役所産業振興課内) ☎042-989-9211

『鶴ヶ島産業まつり』

(鶴ヶ島市)

日 11月14日(土)、15日(日)午前10時～午後4時(雨天決行)

場 鶴ヶ島市運動公園

内容 商工業者による模擬店、市の特産品・商品の展示および即売、サフランフェスタ、ステージイベントなど

問 鶴ヶ島市市民生活部産業振興課商工労政担当 ☎27-11111

LINE@ 毛呂山町 アカウント

友だち 600 人突破

町のイチオシな、イベント、観光情報や、緊急情報をスマホに直接配信しています。

問合せ 役場秘書広報課 ☎(295)2112内線332



詳しくはこちらのQRコードでご案内ページをご覧ください。

毛呂山町LINEアカウント

ご相談を

川越の弁護士による
無料法律相談会

日 11月18日(水)午後1時30分

～7時30分(最終受付7時)

場 坂戸中央公民館(坂戸市

千代田1-2-3)

相談内容 遺言、相続、離婚、

交通事故、借金

☎ 過去にこの相談会を利用

したことがない人

※申込不要。先着順に受付。

☎ 田口法律事務所 ☎ 227

13177

虐待と思ったら

「189」へお電話を

11月は児童虐待防止推進月
間です。

虐待は家庭内でおこり、虐待している保護者も、虐待されている子どもも、なかなか自分から助けを求めることができません。周囲の人の気づきと連絡する勇気が、被害者だけでなく加害者も救います。

☎ 189は、最寄りの児童相談所につながる番号です。なお、子どもの命や身体に危

険がある場合は、警察 ☎ 110に通報してください。

☎ 相談 川越児童相談所 ☎

223-4152、役場子

ども課児童係 ☎ 内線113

よい子の電話教育相談

毎年11月は、埼玉県の「いじめ撲滅強調月間」です。いじめに遭ったり、気がつ

いた時はご相談ください。

子ども(18歳以下)専用 ☎

0120-086-3192

保護者専用 ☎ 048-55

6-0874

Eメール相談 ☎ soudan@

spec.ed.jp

☎ 埼玉県青少年課 ☎ 048

1-830-5858

情報交換

「手編みの会」会員募集

手編みのセーターを着てみませんか！ベテランの先生の丁寧な指導で、とてもきれいに仕上がります。見学も大歓迎です。

☎ 第1・3月曜日午後1時30分～3時30分 場 / 中央公民館 料 / 月額2000円

(材料費別) ☎ ☎ 2995-0378須賀

「第10回彫刻教室(版画)」参加者募集

消しゴム版画などで楽しく

年賀状を作りませんか。小学

生以上ならどなたでも参加で

きます。芸大出身の先生が指

導します。

☎ 11月28日(出)午後1時～4

時 場 / 三和タジマ工場内

(川角484) 料 / 500円

(材料費) 申・問 / 三和タジ

マ(株) ☎ 03-5954-158

606ヨタまたは ☎ 294-

1221小林

親子で参加できる

ワークショップ&講座

世界に通じるコミュニケーション力を一緒に考えましょう。

☎ 11月1日(日)午前10時～

正午(講座)、3日(例)午後2

時～3時30分(ワークショップ)

場 / ①坂戸市文化施設

オルモ、②坂戸市文化会館ふ

れあ 申・問 / 言語交流研究

所ヒッポファミリークラブ

☎ ☎ 284-0698

※開催まで期日がありませんが、主催者の希望により掲載します。



第60回 成人のつどい

日時 平成28年 1月10日(日)

午後0時30分受付開始 1時30分開会

場所 ①中央公民館(毛呂山中学校卒業生)

②東公民館(川角中学校卒業生)

※町立中学校卒業生以外の方は、お近くの会場へ。

対象 平成7年4月2日～平成8年4月1日生まれ

※対象者には、11月中旬ごろ案内状を郵送します。

問合せ 教育委員会生涯学習課 ☎ (295)2112内線 521・522

証明書自動交付機の利用と住基カードの発行を終了します



マイナンバー制度の施行に伴い、下記のとおり利用および申請を終了します。

証明書自動交付機の利用 ▶ 12月28日(月)まで

住基カードの新規申込み ▶ 12月10日(木)まで

土・日曜日、祝日、年末年始に証明書の発行を希望する場合は、①平日に電話予約のうえ、②休日に身分証明書と手数料を持参し、③役場庁舎東側の宿直室で受領してください。

詳しくは、下記にお問い合わせください。



申込み・問合せ 役場住民課戸籍住民係 ☎ (295)2112 内線131・133・134

町税の滞納処分を 積極的に実施しています

町は、皆さんに納めていただいた税金で、安心・安全なまちづくりを行っています。
町税は皆さんの生活に欠かせない公共サービスや、公共施設の維持管理などに充てる重要な財源です。
町税を納めることができるにもかかわらず、納付していただけない場合には、財産の差押えなど滞納処分を実施します。納期限内の納税にご協力をお願いします。

滞納処分を強化しています

毛呂山町では、町税や国民健康保険税を滞納している人に、督促状や催告書の送付や電話催告を行って納税をお願いしています。

しかし、納めることができるにもかかわらず納税に応じない人には、納期限内に納めている人との公平性を確保するため、差押えなどの滞納処分を強化しています。

■差押え件数

平成 26 年度	258 件
平成 25 年度	220 件

■公売および換価

平成 26 年度	39,709,222 円
平成 25 年度	32,729,877 円

今後も納税の公平を確保するため、給与・預貯金・不動産・自動車などの差押えや、差押えた物件の公売などを実施していきます。

不動産・預貯金の差押えを実施しています

町税や国民健康保険税には、それぞれ納期限が定められています。納期限を1日でも過ぎれば滞納です。納期限までに納付せず完納の見込みがない場合は、不動産や預貯金の差押えを行っています。

平成26年度は、不動産の差押えを14件、預貯金の差押えを50件実施しました。

給与・年金も差押えの対象です

滞納者の勤務先を調査・訪問するなどして、給与の差押えを実施しています。なお、差押えの対象となるのは、支給される給与の全額ではなく、生活費などを除いた額と法律で定められています。

平成26年度は、年金と給与の差押えを81件実施しました。

埼玉県と協力しています

毛呂山町では、埼玉県と協力して文書による催告や滞納処分、搜索などを行っています。また、町県民税の滞納額が高額となった人は、埼玉県が直接、調査や滞納処分を行うこともあります。

納税相談のご案内

納めるべき額が、2年分3年分と累積してしまうと一度に解消することが難しくなります。お早めにご相談ください。

問合せ 役場税務課納税係
☎(295)2112内線193・194

ストップ！ 滞納

滞納整理強化期間

平成 27 年 10 月～ 12 月

県税・市町村税は、教育、福祉、医療などさまざまな分野のサービスや環境をより良くするための大切な「源」です。埼玉県では、皆さんの生活を向上させるため、税收確保に全力で取り組んでいます。税金の滞納は、期限内に納税している人との公平を欠くものです。滞納整理強化期間に県と県内全市町村が協力し、滞納整理を集中的に行います。

こどもひろば

旭台保育園 (旭台 69-2) ☎(294)0857

園庭開放

☎12月7日(月) 10:00 ~ 11:00

☎未就学児と保護者

園庭での自由あそび (雨天時は室内あそび)

児童館 (川角 449-4) ☎(295)4111

ぴよんぴよん広場

☎11月11日(水)、18日(水)、25日(水)、12月2日(水)
10:30 ~ 11:30

☎2歳前後の幼児と保護者

持ち物 親子とも室内シューズ

体操、工作、体育あそび

父親クラブ

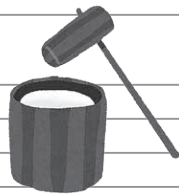
☎11月28日(土) 9:30 ~ 11:30

☎小学生以下の父子

☎先着10組または20人

☎11月11日(水) ~ 25日(水) (電話可)

もちつき体験



ぴよんぴよん広場クリスマス会

☎12月9日(水) 10:30 ~ 11:30

☎平成27年度の「幼児クラブ」、「ぴよんぴよん広場」に参加した親子

☎先着30組

持ち物 親子とも室内シューズ

☎11月18日(水) ~ 12月2日(水) (電話可)

パネルシアター、歌にあわせてなど、サンタさんもやって来る

凧作り

☎12月12日(土) 13:30 ~ 14:30

☎小学生

☎先着20人

☎12月1日(火)から (電話可)



子育て支援センター (平山 1-47-3) ☎(294)4820

保健師の日

☎11月18日(水)、12月7日(月) 10:00 ~ 11:00

☎おおむね3歳以下の幼児と保護者

保健師による育児相談や身体測定

※同日11:30 ~ 12:00に、東公民館子育て支援室でも開催します (町内在住の人限定)。

栄養士の日

☎11月25日(水) 9:00 ~ 12:00

☎おおむね3歳以下の幼児と保護者

栄養士による食事相談

ゆずの里保育園 (平山 1-47-3) ☎(294)6066

ふれあい保育

☎12月7日(月) 10:00 ~ 11:00

☎未就学児と保護者

乳児組の児童といっしょにあそびます

図書館 (岩井西 4-18-1) ☎(295)1015

おはなしポッケ

☎11月3日(祝)、12月1日(火) 11:00 ~ 11:30

☎0 ~ 3歳児と保護者

わらべうた、手遊び、読み聞かせ、紙芝居など

クリスマスおはなし会

☎11月10日(火) 11:00 ~ 11:30

☎0 ~ 3歳児と保護者

☎先着30人

アナウンサーが絵本の読み聞かせをプレゼント
出演/茂木亜希子さん (局アナnetおはなし隊)

子ども映画会

☎11月14日(土) 14:00 ~ 15:30

☎小学生以下

☎先着50人

「おさるのジョージ」 いたずらおさるの大冒険

おはなしのクレヨンおはなし会

☎11月28日(土) 14:00 ~ 14:30

☎3歳 ~ 小学生 (未就学児は保護者同伴)

あきをみつけよう おはなし「風の神と子どもたち」ほか

クリスマス子どものつどい

☎12月13日(日) 10:00 ~ 12:00

☎小学生以下 (未就学児は保護者同伴)

☎先着80人

☎11月20日(金)から (電話可)

人形劇団オッペの人形劇など

保健センター (川角 305) ☎(294)5511

育児・離乳食相談

☎12月11日(金) 13:30から

☎乳幼児と保護者

☎11月5日(木)から (電話可)

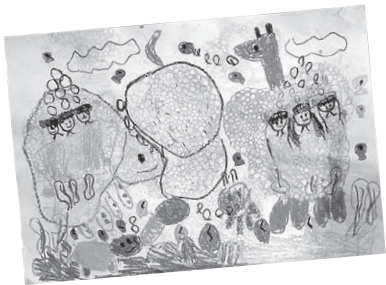
身体測定、育児相談、離乳食教室



子どもの健診 ※対象者には事前に通知

4か月	H27.7生	12月3日(木)	13:30から
10か月	H27.1生	12月4日(金)	
1歳6か月	H26.5生	12月8日(火)	
3歳	H24.6生	12月9日(水)	

ぼくらのキャンパス No. 401 毛呂山小学校



2年 初野湖々さん
「海の中のどうぶつえん」



1年 福島一栄くん
「かぶとむしとちようちよ」



3年 神木涼花さん
「動物学校」



保健センターだより

問合せ 保健センター ☎(294)5511

乳がん・子宮頸がん検診

☑12月13日(日)午前・午後

定 先着120人

乳がん 料40歳以上 料600円

子宮頸がん 料20歳以上 料500円

☑11月5日(木)から(電話可)

※生活保護受給者は無料。申込み時に申し出のうえ、検診当日に印鑑と受給者証を持参してください。
※受検時、希望する人へ簡易骨密度測定を実施

保育あり

個別健康診査

(受診は1年に1回)

☑12月1日(火)～平成28年2月29日(月)

料500円 定 先着200人

☑①後期高齢者医療制度に加入している人
②国民健康保険に加入し、今年度75歳になる人
※昭和15年12月生の人を除く。

☑11月9日(月)～平成28年1月20日(水)(電話可)

※昭和16年1月から3月生の人は12月9日(水)まで。

①保健センターに申込み、②郵送で受診券を受け取ってから医療機関に予約

指定医療機関
おっぺ小児科アレルギー科クリニック、長瀬クリニック、根岸内科医院、初野医院、ゆずの木台クリニック、市川医院、越生メディカルクリニック、かあいファミリークリニック、毛呂病院
後期高齢者医療制度に加入している人のみ▶埼玉医科大学病院健康管理センター

こころの健康相談

☑12月2日(水)午後

定 先着3組

☑こころの健康について悩みがある人、家族

相談例 「最近よく眠れない」、「気持ちが不安定で辛い」、「お酒やギャンブルで家族に迷惑をかけているのに、やめられない」、「家族の様子がいづもと違う。どうしてあげたらいいか」など

☑11月6日(金)から(電話可)

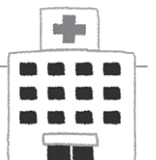
※申込み時に相談内容を確認します。

12月の在宅当番医(9:00～12:00)

日にち	医療機関	専科	住所	電話
12/23(祝)	石川眼科	眼科	越生町越生東2-7-6	277-2077
12/29(火)	長瀬クリニック	内科・小児科・皮膚科	川角133-6	295-0708
12/30(水)	柴崎皮膚科医院	皮膚科	中央4-19-12	295-6628
12/31(木)	くぼた耳鼻咽喉科	耳鼻咽喉科	越生町越生東2-7-9	277-7834

※埼玉医科大学病院(毛呂本郷38 ☎(276)1465)

は、救急部が曜日・祝日を問わず救急患者を受け入れています。



12月の行事カレンダー

毛呂山町役場 ☎(295) 2112

日	月	火	水	木	金	土
		1 ・おはなしポッケ ☑図書館→P18	2 ・びよんびよん広場 ☑児童館→P18 ・こころの健康相談 ☑保健センター→P19	3 ・4か月児健診 ☑保健センター→P18 ・手話講習会 ☑ウイズもろやま	4 ・ヘルシークッキング ☑保健センター→P14 ・10か月児健診 ☑保健センター→P18 ・成人健康相談 ☑保健センター→P20	5 ・中央公民館まつり ☑中央公民館→P13 ・郷土歴史講座 ☑歴史民俗資料館→P14
6 ☑ ・中央公民館まつり ☑中央公民館→P13 ・トレーニング機器説明会 ☑総合公園 ・1月分総合公園予約日 ☑総合公園	7 ☑ ・園庭開放 ☑旭台保育園→P18 ・ふれあい保育 ☑ゆずの里保育園→P18	8 ・1歳6か月児健診 ☑保健センター→P18 ・法律相談(弁護士) ☑役場→P20 ・おはなしポッケ ☑図書館 ・1月分体育施設調整会議 ☑総合公園	9 ・びよんびよん広場 クリスマス会 ☑児童館→P18 ・3歳児健診 ☑保健センター→P18	10 ・人権・行政相談 ☑役場→P20 ・手話講習会 ☑ウイズもろやま	11 ・育児・離乳食相談 ☑保健センター→P18 ・子育て相談 ☑役場→P20	12 ・ふれあい東公民館 ☑東公民館→P13 ・凧作り ☑児童館→P18 ・子ども映画会 ☑図書館 ・滝ノ入ゆず祭り ☑滝ノ入集会所
13 ☑ ・町内バレーボール大会 ☑総合公園体育館→P13 ・普通救命講習 ☑消防署→P15 ・クリスマス子どものつどい ☑図書館→P18 ・乳・子宮頸がん検診 ☑保健センター→P19 ・滝ノ入ゆず祭り ☑滝ノ入集会所	14 ☑ ・献血 ☑役場駐車場 ・やさしい古文書解読講座 ☑歴史民俗資料館	15	16 ・法律相談(行政書士) ☑役場→P20 ・健康づくりプロジェクト ☑中央公民館 ・びよんびよん広場 ☑児童館	17 ・もの忘れ相談会 & オレンジカフェ ☑中央公民館→P20 ・手話講習会 ☑ウイズもろやま	18 ・成人健康相談 ☑役場→P20	19 ・青少年相談員クリスマス会 ☑中央公民館
20 ☑ ・休日納税相談、納入窓口 ☑役場 ・もろやまげんき市 ☑大類グラウンド ・やさしい古文書解読講座 ☑歴史民俗資料館	21 ☑ ・やさしい古文書解読講座 ☑歴史民俗資料館	22 ・おはなしポッケ ☑図書館	23 ☑ 天皇誕生日	24 ☑ ・手話講習会 ☑ウイズもろやま	25 ・町立小中学校冬季休業開始 ・子育て相談 ☑子育て支援センター→P20 ・こども忘年会 ☑児童館	26 ・おはなし会 ☑図書館
27 ☑ ・官公庁仕事納め ・法律相談(弁護士) ☑役場→P20	28 ☑ ・官公庁仕事納め ・法律相談(弁護士) ☑役場→P20	29 ☑ 施設のお休みマーク ☑図書館 ☑歴史民俗資料館	30 ☑ 施設のお休みマーク ☑児童館	31 ☑ 施設のお休みマーク ☑町内体育施設(総合公園体育館・グラウンド・テニスコート、大類グラウンド、ソフトボールパーク、川角公園、西戸・川角・岩井・目白台各グラウンド、弓道場)		

12月の相談コーナー

法律相談 土地家屋、交通事故、借金、相続など

8日、28日は弁護士(要予約)、16日は行政書士

12/ 8(火) 28(月)	13:30~16:00	役場会議室	役場総務課自治振興係 ☎内線313
12/16(水)	10:00~15:00		

人権・行政相談 人権問題、行政に関する苦情など

12/10(木)	13:30~16:00	役場会議室	役場総務課自治振興係 ☎内線313
----------	-------------	-------	-------------------

消費生活相談 消費者トラブル

毎週 火曜日	10:00~15:00	役場相談室	役場産業振興課商工観光係 ☎内線171
-----------	-------------	-------	---------------------

生活困窮者自立支援相談

生活に困窮している人の相談 ※生活保護受給者を除く

平日	8:30~17:00	ウイズもろやま	アスパート相談支援センター 埼玉西部毛呂山出張所 ☎080(2274)1445
----	------------	---------	---

成人健康相談 心と身体について

12/ 4(金)	9:00~12:00	保健センター	保健センター ☎(294)5511 ※平日電話相談可
12/18(金)	9:30~11:30	役場 町民ホール	

もの忘れ相談会 物忘れや認知症について

12/17(木)	10:00~12:00	中央公民館	地域包括支援センター (役場高齢者支援課内) ☎内線115
----------	-------------	-------	-------------------------------------

※同日時に、中央公民館内「喫茶ゆず」で認知症の人や家族などが交流する「オレンジカフェ」を開催します。

心配ごと相談 生活上の悩み、困りごと

毎週 水曜日	10:00~12:00	ウイズもろやま	社会福祉協議会 ☎(295)3111
-----------	-------------	---------	-----------------------

教育相談会 不登校、いじめ、しつけなど

平日	10:00~16:30	教育センター	教育センター ☎(295)2525 ※電話相談可
----	-------------	--------	--------------------------

子育て相談 家庭教育アドバイザーによる相談(予約優先)

12/11(金)	10:00~11:00	役場相談室	子育て支援センター ☎(294)4820
12/25(金)		子育て支援センター	



役場からのお知らせ

■毎週水曜日は、税務課・住民課・子ども課・高齢者支援課・福祉課・水道課で、午後7時まで窓口業務を行っています。

■広報もろやまは、町内の公共機関および駅などに置いてあるほか、役場ホームページや、スマートフォン向けアプリ「i広報紙」(右QRコード)からも閲覧できます。



- 税金・保険料は期限内に忘れずに納めましょう。
 - 11月の納期(11月30日納期限)
- | | |
|------------|----|
| 固定資産税 | 4期 |
| 国民健康保険税 | 5期 |
| 介護保険料 | 6期 |
| 後期高齢者医療保険料 | 5期 |

人の動き

人口 35,049人(+12人)
 男 17,473人(-2人)
 女 17,576人(+14人)
 世帯 15,758戸(+17戸)
 ※平成27年10月1日現在
 ※(カッコ)内は前月比

図書館

今月のオススメの一冊!

『動物の見ている世界~仕掛絵本図鑑』
 ギョーム・デュプラ/著
 渡辺滋人/訳 創元社/出版

「猫は目がとても悪い? ミツバチが見ているのはモザイクの世界? 動物や昆虫の目に、世界はどのように映っているのでしょうか。わかりやすい解説&しかけつきの図鑑です。読めばきっと新たな発見があるはず。」



編集後記

11月になると、風の冷たさに秋の深まりを感じるようになりますが、毛呂山町は一年で最も熱い時期を迎えます。流鏝馬、産業まつり、ゆずの里ウォークなど行事が目白押し。今年の秋も皆さんで楽しんでください。(I)

Yくん、お便りありがとうございます!
 コバトンは、埼玉県ゆるキャラ応援団の団長をやっている、すこゆるキャラなんだよ! それコ、ぼくが県の



・もろ丸くんはコバトンよりかわいいから、埼玉県のマスコットキャラクターをもら丸くんにしてほしいです。
 (泉野小学校K・Yくん)



お便りコーナー

マスコットキャラクターになると、今みたいには毛呂山町に居られなくなっちゃうんだ。ぼくは毛呂山町が大好きだし、ぼくは毛呂山町をもっと有名にしたいから、毛呂山町のマスコットキャラクターでいたいんだ!
 ぼくや役場へのお便りを募集してるよ! 郵送、メール、ファックスなどで送ってね。図書館と児童館には専用のポストがあるよ! お返事はこのコーナーですからね!
 あて先 ▼TEL 350-0493
 中央2-1 毛呂山町役場秘書広報課「もろ丸くんごしよ」宛
 FAX 3505-0771 @ hisyo@town.monoyama.g.jp

山根荘趣味の会等 11月の定例行事予定

休館日	1日 3日 7日 8日 14日 15日 21日 22日 23日 28日 29日	手芸の会	11日 25日
	ペタンク	16日	カラオケ同好会 厚年カラオケ/27日
声を出す会	4日 18日	吟友会	11日 25日
民謡同好会	2日 9日 16日 30日	書道の会	11日 25日
俳句の会	13日 27日【季語/石路の花(つわのはな)、冬日和(ふゆびより)】	舞わかば会	11日 25日
		FDカトレア	13日 27日
囲碁・将棋の会	4日 6日 11日 13日 18日 25日 27日	健康体操(役場)	6日
		押し花の会	2日 9日
お茶の会	6日	桜扇の会	9日 30日
ダンス同好会	6日 文化祭/20日	PCクラブ	2日 16日
三味線・民謡の会	5日 12日	光華の会	4日 18日

※都合により変更する場合があります。趣味の会に入会を希望する人は、老人福祉センター山根荘☎(294)5545にご連絡ください。

リサイクル情報

●ゆずりたい物

・大正琴(中古・無料)・空気清浄機(中古・無料)・座いす×2(中古・無料)・中型犬用キャスター付ゲージ(新品・無料)

●ゆずってほしい物

・水槽(無料・相談)・自走式車いす(無料)・可搬式段差スロープ(無料)

☎・☎ 役場産業振興課商工観光係☎049(295)2112内線173
 (掲載期間/3か月)



10月4日、総合公園グラウンドで町民レクリエーション大会が開催されました。地区対抗の綱引き、子ども会リレー、年代別リレー、玉入れでは仕事や学業の合間に練習を重ねた選手が鎗を削り、会場が注目する試合が展開されました。また、UFO（大玉運び）やデカパン競争などの自由参加種目にも、大人から子どもまでが参加し、大会は大いに盛り上がりました。スポーツをとおして世代や地区を超えて交流した1日でした。



地区対抗種目優勝チーム：子ども会リレー▶西大久保子供会育成会 玉入れ▶毛呂山台・日生団地・第六団地 綱引きAブロック▶滝ノ入・阿諏訪 綱引きBブロック▶毛呂山台・日生団地・第六団地 年代別リレー▶西戸・箕和田・東原団地・目白台1・2・3・4 最優秀行進賞▶沢田・総庭団地・岡本団地 最優秀応援賞▶毛呂山台・日生団地・第六団地

—— 徒然歳時記 ——

りんご



古くはアダムとイヴの物語や、ニュートンの万有引力発見など、世界中で知られる「りんご」。国内生産量の50%以上を有する青森県では、戦後不況の昭和21年から24年には生産者に「りんご税」を課税したなどさまざまな逸話がある果物です。

イギリスには「1日1個のりんごが医者を選ばせる」ということわざもあるほど、食物繊維やポリフェノールが豊富に含まれ、整腸作用や老化予防などのある健康食品としても知られています。りんごの旬は、夏から秋にかけてですが、スーパーなどでは1年中店頭で見かけます。元もと貯蔵性が高い品種も多くありますが、CA貯蔵法という技術でりんごを仮死状態にして長期保存することができるそうです。

りんごは町内の山間部でも栽培され、今の時期ゆずの黄色とりんごの赤が並ぶ様子はかわいらしいものです。

わがやのアイドル



田辺 玲奈ちゃん
(6か月)

少し早く生まれたので、体重が増えなく、お医者さんに診てもらおうと言われて心配したけど、今はムチムチ、大きくなったね。これからも元気にすくすく育て、思いやりのあるやさしい女の子になってね。

問合せ 役場秘書広報課広報広聴係 ☎内線 332



植物油インキを使用しています。

第22回

毛呂山町産業まつり

11月14日(土) 15日(日)

10:00 ~ 16:00 (15日は15:00まで)
ところ 毛呂山総合公園

激辛カレー大食い大会参加者募集!! 15日(日) 午前10時~正午までに商工会青年部 (34番テント) にて受付 (先着順)



四年連続

14日 Stage MC だいまじん

15日 サスケライブ

15日 サスケ・根岸愛 (PASSPO☆) によるもろトーク開催決定!!

商工業部門

商工会PR (毛呂山町商工会)
豚汁無料サービス (14日) (毛呂山町料飲店組合)
大工体験・建設機械操作体験・住宅相談会 (毛呂山町商工会工業部会)
ワンコインでBIGな夢を! 大福袋市&抽選会 (毛呂山町衣料品組合)
税を考える週間協賛「税の啓蒙と無料相談」 (川越法人会毛呂山地区会・毛呂山町青色申告会)
生ビール等販売、もろやまワイン・ワイン試飲販売、福引 (毛呂山町小売酒販組合・もろやまワイン1999)
モロヘイヤうどん、甘酒、モロヘイヤ和風スイーツの販売 (毛呂山町商工会女性部)
激辛カレー大食い大会 (15日) (毛呂山町商工会青年部)
移動歴史民俗資料館 (毛呂山町商工会環衛業・サービス業分科会)

行政部門

復興支援三陸沖海産物販売 (宮城県人会)
豚汁無料提供 (毛呂山町職員互助会)
もろ丸くんグッズ販売 (毛呂山町観光協会)

農業部門

桂木ゆず販売 (毛呂山ゆず部会)
菊花展・菊苗配布 (毛呂山菊花会)

シャトルバス時刻表

発着場所

- 毛呂山町役場前
- 武州長瀬駅
- 目白台1~4丁目停留所
- 平成高等学校前

※全ての発着場所から同時刻に出発しますが、道路の状況により時間がずれることがあります

往路	各発着所↓会場	第1便	9:15
		第2便	10:00
		第3便	10:45
		第4便	11:30
復路	会場↓各発着所	第1便	13:00
		第2便	13:45
		第3便	14:30
		第4便	15:15
		第5便	16:00 (土曜のみ)

ステージプログラム

14日(土)

- 9:45~ オープニングセレモニー(商工会女性部による3B体操)
- 9:55~ 開会宣言
- 10:00~ だいまじん&ゆるキャラ®ステージ (もろ丸くん・コバトン・テレ玉くん・さかっち・くりっぴー・くりっかー・うめりん)
- 10:30~ フォークダンス披露 (毛呂山フォークダンス連絡会)
- 10:50~ フラダンス披露 (レアオカゴジジャー)
- 11:10~ バンド演奏 (毛呂山ベンチャーズ)
- 12:00~ 主催者あいさつ
- 12:10~ 友情都市宮崎県木城町出店PR
- 12:20~ だいまじん&ゆるキャラ®ステージ (もろ丸くん・コバトン・テレ玉くん・さかっち・くりっぴー・くりっかー・うめりん)
- 13:00~ 中国舞踊披露 (田偉さん他)
- 14:00~ 友情都市宮崎県木城町PR
- 14:15~ だいまじん&ゆるキャラ®ステージ (もろ丸くん・コバトン・テレ玉くん・さかっち・くりっぴー・くりっかー・うめりん)
- 15:00~ スティールパン披露 (パンノウタ楽団)
- 16:00~ 1日目終了あいさつ

15日(日)

- 10:00~ だいまじん&ゆるキャラ®ステージ (もろ丸くん・コバトン・はーとん・ドームくん)
- 10:30~ フラダンス披露 (アカイマカワ原田サークル)
- 11:00~ テコンドー演武 (毛呂山テコンドー部)
- 11:30~ チアダンス披露 (JSS毛呂山スイミングスクール)
- 12:00~ もろやま町観光大使委嘱状交付式
もろトーク (サスケ、根岸愛ちゃん参加)
サスケライブコンサート
- 13:30~ 激辛カレー大食い大会 (毛呂山町商工会青年部)
- 14:30~ だいまじん&ゆるキャラ®ステージ (もろ丸くん・コバトン・はーとん・ドームくん)
- 15:00~ 閉会宣言

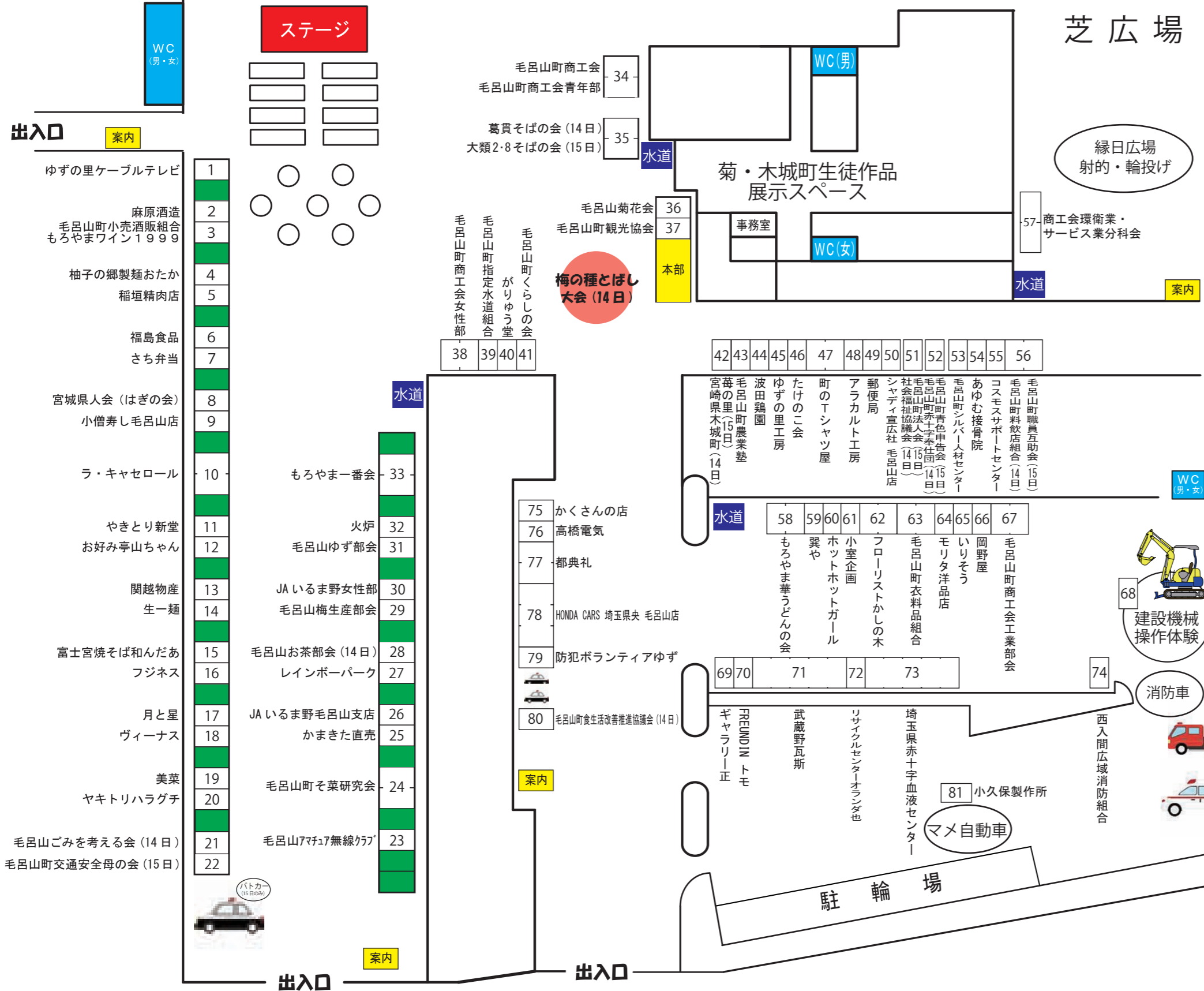
会場案内図

レイアウト・取扱品目については多少変更
することがありますので、ご了承ください。

※各出店者の法人区分等は省略してあります。

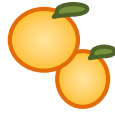
取扱品目

1	ケーブルテレビ各サービスのPR	42	宮崎牛焼肉販売、精肉販売 (14日のみ)
2	酒類販売		揚げパン、いちごオレ、ゲーム他 (15日のみ)
3	生ビール販売、ワイン試飲販売、福引大会	43	新鮮野菜の販売
	もろやまワインの試飲販売、福引大会	44	鶏卵、バームクーヘン販売
4	柚子うどん、柚子入り商品等販売	45	まんじゅう、大福、ゆずジャム、ブルーベリージャム、豆腐、豆乳、おから、漬物販売
5	モツ煮、揚げ物、その他	46	手作り味噌、おからドーナツ販売
6	地域商品(コロッケ、まんじゅう、サブ等)の販売	47	プリントTシャツ等販売
7	チョコバナナ、唐揚げ、アメリカンドッグ等の販売	48	陶器、リフォーム着物等の販売
8	三陸沖の海産物等の販売(復興支援)	49	年賀はがき、切手の販売
9	いなり、助六、細巻、手巻、おにぎらず、うどん他	50	カレンダー、日用品の販売
10	コーヒー、ケーキ等販売	51	赤い羽根募金活動(14日のみ)
11	やきとり販売		税を考える週間協賛「税の啓蒙と無料税務相談」(15日のみ)
12	焼そば、フランクフルト、ジュース	52	手作りの販売(14日のみ)
13	こんにやく類の試食、販売		税を考える週間協賛「税の啓蒙と無料税務相談」(15日のみ)
14	ラーメンの販売	53	普及啓発品の配布、会場内清掃他
15	焼そば、とん平焼き他	54	全身整体、美顔(小顔)整体
16	不二家商品の販売	55	無料相談、PR
17	カレー弁当、グリル、飲み物の販売	56	豚汁の無料配布(14日のみ)
18	フランク、みそ田楽、いそべ揚げ		豚汁の無料配布(15日のみ)
19	串焼き、汁物、フランク、カレー、ソフトドリンク販売	57	移動歴史民俗資料館
20	やきとりの販売	58	華うどん実演、体験、生うどんの販売、麦茶試飲
21	ごみ減量の啓蒙、啓蒙活動	59	自家製高菜漬け、味付け玉子、カレーうどん
22	白バイ、パトカー展示、子ども交通安全クイズ等	60	ホットリッド、タコライス、フリカレ等の販売
23	アマチュア無線の電波を通して毛呂山町PR	61	日用品、雑貨品、衣料品、服飾、古物等販売
24	地域野菜、みかん	62	花鉢、雑貨、衣類の販売
25	季節の新鮮野菜及び加工品、割引販売	63	ワコインでBIGな夢を！大福袋市&抽選会
26	焼そば販売	64	婦人用品、雑貨他
27	ゆず、こんにやく等加工品販売	65	衣料品販売
28	試飲、つめ放題販売(14日のみ)	66	婦人服の販売
29	梅干し等の展示販売	67	大工体験、住まいの困りごと「住宅相談会」
30	団子、赤飯販売	68	建設機械操作体験
31	桂木ゆずの箱詰等の直売	69	美石他販売
32	サムギョプサル、トッポギ、サムギョプサル販売	70	洋服、その他小物販売
33	餅、赤飯、ピザ販売	71	ガスの安全使用PR、最新機器の展示販売
34	商工会本部、愛情特産品展示	72	リサイクル品等の販売
	激辛カレー大食い大会(15日のみ)	73	献血のPR及びお願い(15日のみ)
35	ざるそば、そば粉販売(14日のみ)	74	住宅用火災報知機のPR、車両展示
	そば打ち実演、ざるそば販売(15日のみ)	75	家庭用品、骨董品の販売
36	菊苗無料配布、菊鉢物、切花販売、菊・鉢物展示	76	浴室暖房器のPR
37	もろ丸くんグッズ販売	77	会館、共済会のPR、ローソク、お線香他販売
38	ゆいゆううどん、甘酒、ゆいゆう和風スイーツの販売(水道組合合同)	78	ホンダ新車、ホンダ汎用機の展示・PR
39	組合のPR	79	会場内巡回パトロール
40	毛糸、手芸品、手編み製品他	80	会のPR、蒸しパン販売(14日のみ)
41	手作り石けん販売	81	マメ自動車



第17回

もろやまゆずの里ウオーク



当日参加も大歓迎です

参加者募集!



小雨決行

黄金色のゆず山を のんびり歩きませんか?

滝ノ入獅子舞保存会による『獅子舞』の実演もあります。ぜひ、見に来てね♪



- 期 日 平成**27**年**11**月**23**日(月) 勤労感謝の日
- コース **Aコース**(舗装路14km) 9:00から受付 随時スタート
毛呂山町役場駐車場→桂木観音→ゆずの里オートキャンプ場→毛呂山町役場駐車場
- Bコース**(舗装路 7km) 10:00から受付 随時スタート
毛呂山町役場駐車場→ゆずの里オートキャンプ場→毛呂山町役場駐車場
- Cコース**(山道 14km) 9:00から受付 随時スタート
毛呂山町役場駐車場→桂木観音→ゆずの里オートキャンプ場→毛呂山町役場駐車場
※最終ゴールは15:00

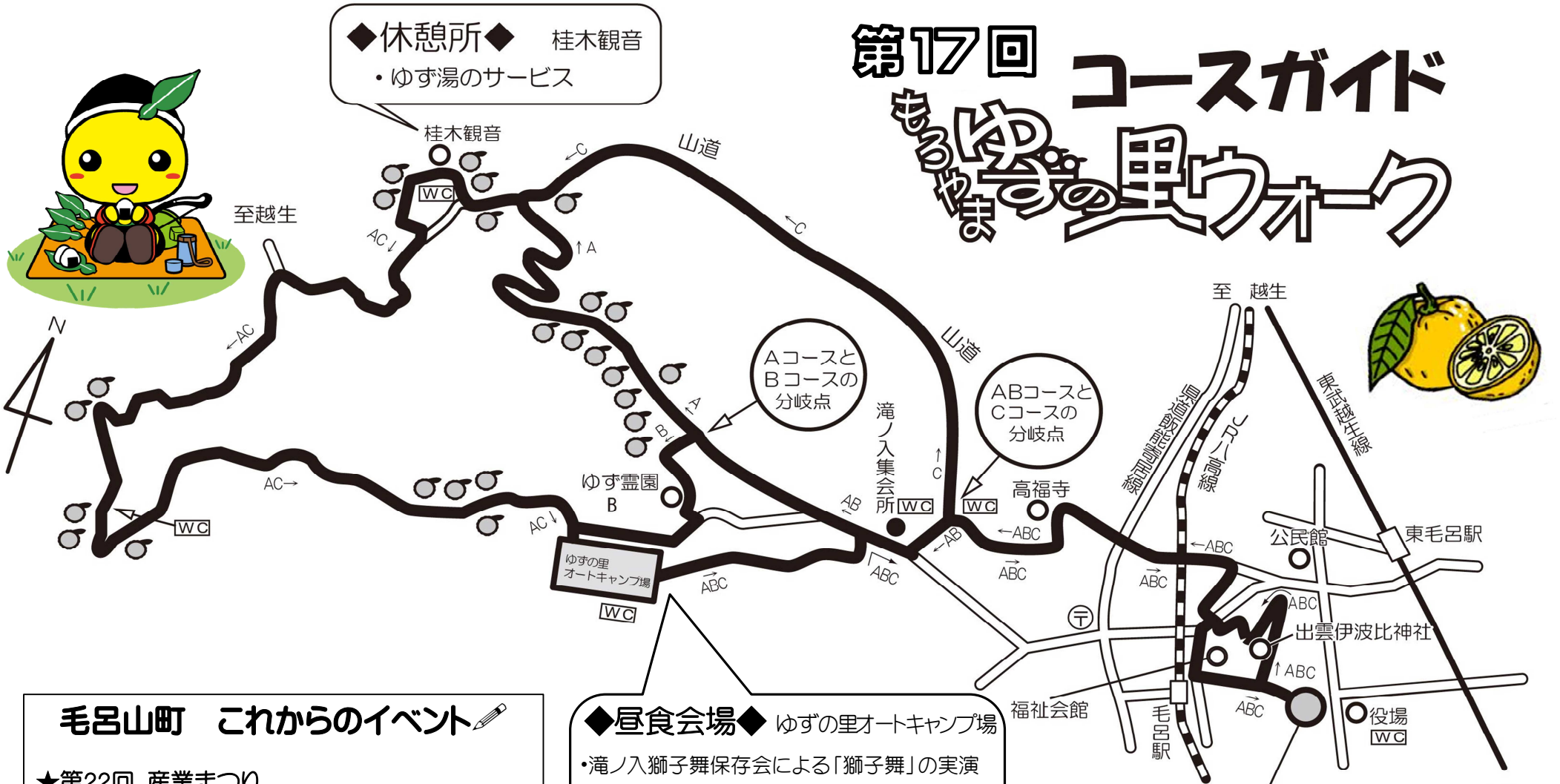
主 催/もろやまゆずの里ウオーク実行委員会
後 援/毛呂山町 毛呂山町教育委員会
毛呂山町観光協会
毛呂山町商工会
毛呂山町体育協会
毛呂山町青少年育成町民会議
NPO法人埼玉県ウォーキング協会
協 賛/ゆずの里オートキャンプ場
(指定管理者)㈲戸口工業

- 集合・出発・解散 毛呂山町役場駐車場
※東武東上線坂戸駅乗換越生線東毛呂駅下車(徒歩約7分)
※JR八高線毛呂駅下車(徒歩約7分)
- 参加費 200円(小学生以上、保険代含)
※当日に受付で集金します
- 持ち物 弁当、水筒、雨具など
- 記念品 受付者にピンバッチとスタンプカードを進呈
完歩者全員に毛呂山町特産の『ゆず』を贈呈
- 当日の催し 特産品などの販売、ゆず湯のサービス(なくなり次第終了)
- 申込み 電話・ファックス・毛呂山町のHPの電子申請で、①氏名②電話番号(複数参加の場合は代表者)③参加人数④参加コースをご連絡ください。
※当日参加も可
- 申込先 もろやまゆずの里ウオーク実行委員会
毛呂山町中央公民館(事務局)
☎049(294)1250 FAX049(294)1040
毛呂山町HP : <http://www.town.moroyama.saitama.jp>

■免 責 大会中、万一事故が発生しても、傷害保険の範囲及び応急処置以外の責任は負えません。健康管理に注意して参加してください。

第17回 コースガイド

ももゆずの里ウォーク



◆休憩所◆ 桂木観音
・ゆず湯のサービス



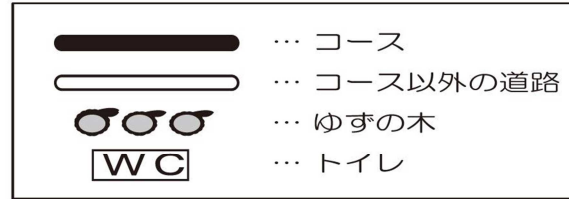
毛呂山町 これからのイベント

- ★第22回 産業まつり
11月14日(土)・15日(日)
産業振興課 商工観光係 ☎049(295)2112内線175
- ★第31回 中央公民館まつり
12月5日(土)・6日(日)
中央公民館 ☎049(294)1250
- ★ゆず祭り
12月中旬(予定) 滝ノ入集会所

◆昼食会場◆ ゆずの里オートキャンプ場

- ・滝ノ入獅子舞保存会による「獅子舞」の実演
- ・ゆず湯のサービス
- ・地元特産物の直売コーナー
- ・親子ふれあいゲームコーナー など

楽しいイベントが もりたくさん!!



集合・出発・解散
毛呂山町役場駐車場
(最終ゴールは15:00)

◆スタート・ゴール◆ 毛呂山町役場 駐車場

- ・完歩スタンプ配布(スタンプラリー実施)!
- ・ゴール地点で参加賞「ゆず」配布!
- ・地元特産物の直売コーナー