

平成26年度、毛呂山町は合併60周年をむかえます

The Public Relations Magazine

# もろやま

2

No.893

OROYAMA

平成27年2月1日号 (2015年)

広報



特集

毛呂山町  
60年のあゆみ

大雪への備えはお済みですか？

わだいの特選 (黒山・鎌北湖駅伝大会ほか)

キラリ輝いてます (関口正男さん&豊田雅美さん)

歴史散歩 (毛呂山合併ヒストリー～巻の2～)

男女共同参画の推進のために

ぼくらのキャンパス (泉野小学校)

表紙:「ニュー長瀬ドラゴンズ卒団生の中日ドラゴンズ  
武藤祐太投手と子どもたちの交流会」



# 毛呂山町 60年のあゆみ

昭和30年4月1日に、旧毛呂山町と川角村が合併してから、もうすぐ60年が経過します。人生で例えると、還暦。毛呂山町は、この60年の間、多くの人の力によって、発展と変化を重ねてきました。

若い人には新しく、長く暮らしている人には懐かしいこの60年を振り返り、これからの町づくりについて考えてみましょう。



光山小学校開校  
(昭和50年)



長瀬銀座商店街  
(昭和37年ごろ)



毛呂山町役場旧庁舎  
(昭和33年)  
※写真は昭和50年代(推定)



1970

1955

- |         |                   |                                 |               |                        |               |                                       |                        |                         |                        |                 |                                |                |                             |               |
|---------|-------------------|---------------------------------|---------------|------------------------|---------------|---------------------------------------|------------------------|-------------------------|------------------------|-----------------|--------------------------------|----------------|-----------------------------|---------------|
| 昭和53年   | 昭和52年             | 昭和51年                           | 昭和50年         | 昭和49年                  | 昭和46年         | 昭和45年                                 | 昭和44年                  | 昭和43年                   | 昭和41年                  | 昭和39年           | 昭和36年                          | 昭和33年          | 昭和31年                       | 昭和30年         |
| 20年閉校)。 | 老人福祉センター山根荘が開所する。 | 毛呂山・鳩山消防組合(現西入間広域消防組合の前身)が発足する。 | 町立光山小学校が開校する。 | 町立若草保育園が開園する(平成25年閉園)。 | 町立旭台保育園が開園する。 | 毛呂山町外二町一村ごみ処理組合(現埼玉西部環境保全組合の前身)が発足する。 | 町立若草保育園が開園する(平成25年閉園)。 | 公民館が開館する(現在の教育センターの場所)。 | 第1回町民レクリエーション大会が実施される。 | 「広報もろやま」が創刊される。 | 見目静氏、エリザベス・F・アプタン氏が名誉町民に推戴される。 | 長瀬地区に団地開発が始まる。 | 毛呂山町役場庁舎が完成する(現在の中央公民館の場所)。 | 新しい毛呂山町が誕生する。 |





開館して間もないころの図書館  
(昭和62年ごろ)



現在の毛呂山町役場庁舎  
(昭和55年)



泉野小学校開校  
(昭和55年)



1990



1980

- 昭和54年 「毛呂山町史」が刊行される。
- 昭和55年 福祉会館(ウイズもろやま)が開館する。
- 昭和55年 町立泉野小学校が開校する。
- 昭和55年 現在の毛呂山町役場庁舎が完成し、業務を始める。
- 昭和56年 毛呂山・越生・鳩山公共下水道組合が発足する。
- 昭和56年 町の木を「ゆず」、町の花を「きく」に決定する。
- 昭和58年 総合公園プールがオープンする(平成19年閉鎖)。
- 昭和59年 児童館が開館する。
- 昭和60年 中央公民館が開館する。
- 昭和60年 総合公園テニスコートがオープンする。
- 昭和60年 保健センターが開所する(現在の教育センターの場所)。
- 昭和61年 丸木清美氏が名誉町民に推戴される。
- 昭和62年 図書館が開館する。
- 平成元年 総合公園体育館がオープンする。
- 平成2年 毛呂山町民憲章が制定される。
- 平成4年 町の鳥を「めじろ」に決定する。
- 平成4年 下田養平氏が名誉町民に推戴される。
- 平成5年 歴史民俗資料館が開館する。
- 平成5年 岩井学童保育所が開所する。
- 平成6年 大類グラウンドがオープンする。
- 平成6年 商工祭、農業まつりをひとつにして、第1回産業まつりが開催される。





防犯活動センター始動  
(平成17年)



第59回国民体育大会  
(平成16年)



東公民館開館  
(平成14年)



2010



2000

平成8年 現在の保健センターが開所し、旧保健センターの場所に教育センターが開所する。

平成10年 川角学童保育所が開所する。

平成11年 ゆずの里オートキャンプ場が開所する。総合公園グラウンドが開所する。

平成12年 前久保中央公園が完成する。

平成13年 毛呂山町デイサービスセンターが開所する。川角リサイクルプラザが稼働する。

平成14年 東公民館が開館する。

平成15年 大類ソフトボールパークが開所する。

平成16年 第59回国民体育大会ソフトボール競技成年男子が大類ソフトボールパークにて開催される。

平成17年 現在の町立旭台保育園が開園する。

平成18年 防犯活動センターが始動する。

平成19年 新学校給食センターが開所する。

平成20年 町立小・中学校に2学期制が導入される。

平成21年 宮崎県木城町と友情都市の盟約を締結する。

平成22年 葛川放水路が完成する。泉野学童保育所が開所する。町内循環バス(もろバス)の運行が開始される。

平成23年 毛呂山町のマスコットキャラクターが「もろ丸くん」に決定する。

平成24年 毛呂山町で「やぶさめサミット」が開催される。

平成25年 「新毛呂山町史」が刊行される。





瀬戸選手へ特別榮譽賞授与  
(平成25年)



やぶさめサミット  
(平成22年)



木城町との友情都市盟約の締結  
(平成20年)



2015

昭和30年4月1日に、旧毛呂山町と川角村が合併してから60年。この60年の間に、町には様ざまな出来事がありました。過去を知ることは、未来を予測するための指針になるといいます。多くの人たちが残してくれた財産を今後の町に活かしていくのは、この時代を生きる私たちの努めともいえるのではないのでしょうか。伝統を守り、後世へと継承していくこと。新しいことに取り組み、新たな境地を開いていくこと。どちらも町の発展には、欠かせないものです。これらの営みを、これまで多くの人たちが行ってきて、今の毛呂山町があります。そして、これからの毛呂山町を作っていくのは、今の住民の皆さんの力です。これまでの60年を振り返り、未来の毛呂山町を皆さんで考えてみませんか。

平成27年

4月1日、毛呂山町合併60周年を迎える。

平成26年

川のまるごと再生事業着手式典が挙行される。  
武州長瀬駅自由通路・橋上駅舎が完成する。

平成25年

町立ゆずの里保育園が開園する。  
総合公園内に花蓮公園が開園する。  
瀬戸大也選手の世界水泳選手権大会金メダル獲得を祝し、特別榮譽賞を授与する。

平成24年

県道飯能寄居線バイパスの毛呂山町分が開通する。



# 大雪への備えはお済みですか？

☎ 役場総務課消防防災係 ☎(295)2112内線311

## ご確認ください！ 大雪対策

### 大雪で心配されること

商店への品物の搬入に時間がかかり、品薄になる

車の使用が困難になり、食料や燃料を買出しに行けなくなる

人工透析や投薬など、生命にかかわる通院ができなくなる

停電や電話の不通が生じる恐れがある

カーポートやビニールハウスなどが損壊・倒壊する恐れがある

ドアの前に雪が積もり、外に出られなくなる

### 事前に備えておくべきこと

水、食料、燃料(灯油など)や、持病の常備薬を少し多めに持つようにする(1週間程度)

・備蓄を無駄にしない、『循環備蓄』という備え方があります

補充したものを  
まとめて管理

消費した分を  
こまめに買い足す

日付の古いものから  
こまめに消費する

停電に備えて、使い捨てカイロ、電池、懐中電灯、携帯電話の予備電池、携帯ラジオを常備する

カーポートやビニールハウスなどの耐雪化に取り組む

スコップなどの除雪用具を常備し、降雪時期が来る前に整備・点検する

材質	プラスチック製	金属製と比べて軽く、軽く積もった雪には最適ですが、凍った雪には向いていません。先端部分にステンレス板が付いているものが効果的です。
	ポリカーボネイト製	プラスチック製より強度があり、金属製より軽いですが、凍った雪には向いていません。
	金属製	硬く凍った雪にも効果的です。
形	角型	先が平らになっていて、雪を多く運ぶことができます。
	丸型	鉄製で先がとがっていて、硬い雪も砕けます。



昨年2月に関東地方を襲った2度の大雪では、毛呂山町内でも60センチメートル前後の積雪があり、各所で大きな被害がありました。

また、路面の凍結、カーポートの損壊、植木の損害など、私たち一人ひとりの生活にも大雪の被害が発生しました。

農業面では、ビニールハウスの倒壊、観光面では、倒木で、林道などが通行不能になり、鎌北湖のボート乗り場の損壊と合わせ、復旧に多くの時間を要するなど産業面でも記録的な損害となりました。

この災害を受けて、除雪や安否確認など、地区の自主防災力や個人での災害対策の重要性を痛感した人も、多いのではないのでしょうか？

皆さんご承知のとおり、災害は突然やってくるものです。そのため、一人ひとりの日ごころからの意識や対策が、非常に重要です。

雪害から1年、ご家庭での備えは万全ですか？大雪に備え、各家庭での対策を再確認しましょう。

## 降雪・積雪時の注意

### 除雪は早めに、安全第一で

#### 除雪時の注意

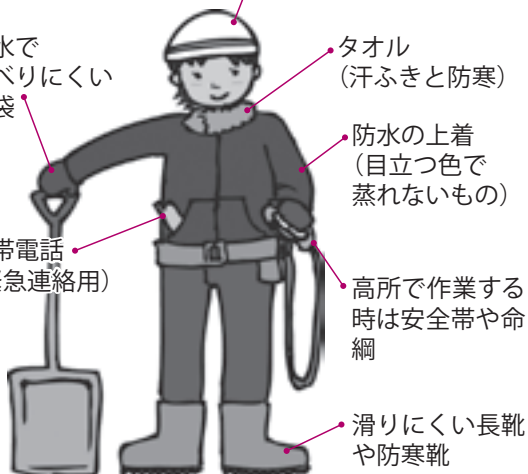
- ・雪かきは見ため以上に重労働で、落雪などの危険もある。必ず2人以上で行い、十分な準備運動をしてから開始する
- ・こまめな水分補給や体温調節、早めの休憩を心がける
- ・はしごや命綱、除雪機などは、事前に点検して安全を確認してから使用する
- ・低い場所でも、落雪や落下に注意し、屋根に近づきすぎない

#### 除雪の装備例

屋根の下の雪かきや高所での雪下ろしには必ずヘルメットをかぶる

防水ですべりにくい手袋

携帯電話  
(緊急連絡用)



タオル  
(汗ふきと防寒)

防水の上着  
(目立つ色で蒸れないもの)

高所で作業する時は安全帯や命綱

滑りにくい長靴  
や防寒靴

### 極力、外出はしない

雪が降る前からこまめに天気予報を確認し、「外出を控える」「早めに帰宅する」などの判断をすることが大切です

#### やむをえず徒歩で外出する場合は

- ・すべりにくい靴、手袋を身につけ、常に両手が見えるようにする
- ・決して走らず、つま先とかかとを同時に地面につけて、ゆっくり歩く
- ・路面凍結している場所や側溝の上、軒下を避けて歩く

#### やむをえず車で外出する場合は

- ・道路情報を事前によく確認する
- ・車間距離を十分にとり、急ブレーキを避ける。カーブは特にゆっくり曲がる
- ・除雪の障害になることもあるので、車両の放置や路上駐車を避ける

#### 共助の除雪にご協力ください！

異常な降雪時、通学路や、利用者の多い生活道路の除雪には、地域の皆さんの協力が必要不可欠です。また、高齢者世帯など自力での除雪が困難な人もいます。

助け合いの除雪にご協力をお願いします。



# 税

## 町内小学校『租税教室』 金は何のためにあるの？



11月～12月にかけて、県税事務所と役場職員が、各小学校の6年生を対象に租税教室を開催しました。児童たちは、ビデオや税に関するクイズで、税金の大切さなどを学びました。

# 毛

## 第48回黒山・鎌北湖駅伝大会 呂山から越生へ襷を繋ごう



12月7日、総合公園をスタートとする「黒山・鎌北湖駅伝大会」が開催されました。今年も仲間や事業所で組まれた70チームが参加し、ゴールである越生町役場を目指し、襷を繋ぎました。

# サ

## 中央公民館まつり サークル活動の文化祭



12月6日、7日に、中央公民館まつりが開催されました。公民館で活動するサークルが、舞台・展示・体験などに分かれ日ごろの成果を披露し、来場者を楽しませました。

# 100%

## 第3回もろやまそばまつり %地元産のそばまつり



12月14日、大類グラウンドで「そばまつり」が開催されました。町内の5団体が作る毛呂山産のそば粉を使った打ちたてのそばに、来場者は舌鼓を打っていました。

# 昔

## ふれあい東公民館 の遊びにはコツが要る



12月13日に行われたふれあい東公民館では、小学生とボランティアの皆さんが、ベーゴマ、玉すだれ、竹とんぼ、お手玉などの遊びを通して、楽しく交流しました。

# 人

## 滝ノ入レインボーパークゆず祭り 気のゆずは即・完売！



12月13日、滝ノ入集会所でゆず祭りが行われました。昨年は柚子が不作といわれていたため、販売開始から約2時間半でほぼ完売してしまいました。今年は豊作になることを期待します。



## 関口正男さん (町内在住)

自分の作る曲で、ひとりでも多くの人を笑顔にすることができたら嬉しいですね。

### ■身近な人への恩返し

昨年決定したもろ丸くん公式テーマソング「ぼくが愛するゆずの里」の作曲者、関口正男さん。応募のきっかけを尋ねると「小学4年生のころ、東京から毛呂山町へ引っ越してきました。お世話になった身近な人や、ふるさとである毛呂山町へいつかは恩返しをしたいとの思いがあったので、あまり深く考えずに『作ろう』と決めました」と答えてくれた。

作曲にあたっては、「子どもたちが鼻歌で歌ってもらえるような曲が作りたかった」という。「もろ丸くん」と「毛呂山町」に真摯に向き合い、皆がもっているであろう、それぞれのイメージを大切にしながら、曲作りをしたそうだ。



### ■遺伝子工学から音楽の道へ

関口さんが音楽の道を志したのは、大学生の時。「大学では遺伝子工学を学んでいたのですが、その道に進むか迷っていた時期に、音楽に巡り合っただけです。はじめは研究の合間に聞いたゲームの音楽などに興味を持ったのですが、そのうち『このシーンの音楽はこうじゃないだろう』とか、『自分ならこう作る』とか、考えるようになって、じゃあやってみようとなったんです」と当時を振り返る。

### ■聴く人のために

「音楽は、人に勇気を与えたり、笑顔になってもらうための、ひとつの手段だと思います。自分自身が成長していくことで、そんな曲を作っていければ嬉しいですね」と抱負を語ってくれた。関口さんは、これからは聴く人を第一に考える作曲家を目指していく。

関口正男さん(29)  
作曲家。そのほか作詞・音響・収録を行う。BGMから歌謡曲、よさこいの楽曲まで幅広く手掛ける。柔軟性のある楽曲が評価されている。



もろ丸くんのテーマソングを作曲した人、作詞した人

キラリ輝いています!

### ■空の広さと星の美しさ

「関口さんから、もろ丸くんの曲を作るので、作詞と歌をお願いできないかと言われたときは、びっくりしました。私なんかでいいのかなって…」と語るのは、もろ丸くん公式テーマソング「ぼくが愛するゆずの里」の作詞と歌を担当した豊田雅美さん。「私は、毛呂山町に住んだことはありませんが、以前訪れたときに、空の広さと星の美しさに感動したんです。それを思い出して私でも、お役に立てるのであればと、引き受けました」と話す。

### ■迷い、悩みの先に

豊田さんのこれまでは、決して順調なものではなかったという。「中学生のころ、人間関係がうまくいかず、とても苦しい時期があったんです。ふとしたとき、市民ミュージカルの募集が目について、何気なく応募したら、受かってしまっただけでも、やってみたら楽しくて、人生ではじめてやりたいことが見つかった気がしました。その後、事故で怪我をして、やりたいのにできない辛い時期があったんです。でも、その

## 豊田雅美さん (町外在住)

地域のひととふれあって、皆で幸せになれる空間を作っていけたら私も幸せなんです。

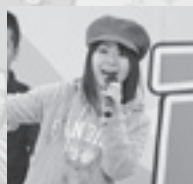


### ■幸せの共有

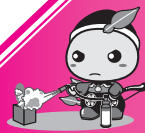
とき悩んだことがきっかけで、悩みがあるから次へ進むことができるんだと分かった気がします」と語る。

「これまで、舞台などを経験させてもらいましたが、これからはもっと地域に出ていって活動したいと思っています。地域のひととのふれあいを通じて、皆が笑顔になれば、私も幸せな空間を共有できることに気が付いたからだと思います」と「屈託のない笑顔で語る豊田さん。もろ丸くんの歌を、全国各地で聴くことができる日も近いかもしれない。

豊田雅美さん(24)  
声優・歌手・女優。  
現在、テレビCMやゲームナレーション、ラジオ収録、ミュージカル、ドラマCDなど幅広く活躍している。







# 目どりの近所付き合いが身を守る!! 育てよう地域の力「自主防災組織」

地区内の『共助』という意識を高めていきたい  
**沢田区自主防災・防犯会**

沢田地区の大きな特徴は、区域内に泉野小学校と西入間広域消防組合消防署があることだ。このことについて、沢田区自主防災・防犯会の関谷会長は「泉野小学校があることで、住民にとって子どもたちの安全を守ろうという意識は強いと思います。下校時の見守りでも多くの人に参加してもらっていますし、併せて地区内の公園も見回るようにしています。また、消防署があることは、地域の安心感につながっていると思いますが、皆さんの甘えはないと思います。昨年は、災害を想定して日本赤十字社毛呂山赤十字奉仕団による炊出訓練も実施しました」という。

また今後の、自主防災・防犯会の課題を「引き継ぎと要援護者の把握」と関谷会長は話す。他地区にも共通の課題であるだろうが、沢田地区では組織の会長が1年交代のため、毎年、命令系統が変わることに少し不安を感じているようだ。しかしこれ



要援護者問題も議題になった沢田地区でのタウンミーティングの様子

からは、防災・防犯会の役員経験者などに協力をしてもらうことで、命令系統を画一的なものにしていきたいと考えているそうである。また、要援護者の把握についても、町との連携をこれまで以上に緊密化し、対策を喫緊に進めていく予定だという。「今後は、目どりの啓発活動に力を注ぎ、常に一人ひとりが近所を意識し、横のつながりを強くしていくことで、沢田区の『共助』意識を高めていきたい」と関谷会長は語ってくれた。

## 毛呂山歴史散歩 第249回 毛呂山合併ヒストリー ～巻の2～

明治22（1889）年の町村制の施行により、毛呂村、川角村、瀧野入村の3か村が誕生しました。

ところが、瀧野入村では、村名をめぐって大きな問題が起きました。瀧野入村は、旧瀧野入村、阿諏訪村、大谷木村、宿谷村、権現堂村、葛貫村の6か村の対等な合併で誕生しました。しかし、旧瀧野入村の村名がそのまま新村名となったことに対して、旧5か村から不満が噴出しました。

新村名は、「瀧野入」の名称を用いるのではなく、6か村に縁のある名称にするべきという意見が根強く残っていました。

この問題に対して、瀧野入村長は協議の場を設け、明治22年10月1日に、臨時議会を招集し

ました。臨時議会での決議により、県知事宛に村名改称の請願書を提出するに至りました。請願書の内容は、「旧瀧野入村が戸数や納税額において決して優位でなく、あくまで6か村は対等であること」を強調して記されていました。また、「瀧野入村の名称を使うことは、旧5か村が瀧野入村に吸収合併されたような印象があり、村民の心が穏やかではない」とも記されていました。

改称後の村名については、合併した6か村が、昔から「山根六ヶ村」と呼ばれていたことから新村名には「山根」を用いたいと願っています。明治22年に村名改称の請願書を提出した後の詳細については不明ですが、明治24（1891）年8月20日付で、村名が山根村と改称されることになりました。

平成の大合併でも新名称が全国各地で話題になりましたが、120年以上前の毛呂山でも同じようなことが起こっていました。村名を巡っての地域住民の思いは、ふるさと意識の現れなのかもしれません。



# 男女共同参画の推進のために

問 役場総務課自治振興係 ☎ 295-2112 内線312

男女共同参画とは、「男女が、社会の対等な構成員として、自らの意思によって社会のあらゆる分野における活動に参画する機会が確保され、もって男女が均等に政治的、経済的、社会的及び文化的利益を享受することができ、かつ、共に責任を担うべき社会」とされています。(男女共同参画社会基本法第2条)

毛呂山町では、「毛呂山町男女共同参画推進会議」において、意思決定をする場合などで男性も女性も共に意見が反映されるよう、女性の積極的な登用、参加を促進するためには、どのようにすればよいのかなど、男女共同参画の推進を図るために、6人の委員が会議や研修を行っています。

今回は、さいたま市にある男女共同参画推進センター「With Youさいたま」(☎048-601-3111)と委員が日ごろ考えていることを紹介します。

With Youさいたまに見学  
に行ってきました

会長 若上陽子

10月30日、男女共同参画推進会議の研修で、「With Youさいたま」に伺いました。

埼玉県男女共同参画推進センターであるこの施設は、さいたま新都心のホテルプリランテナ内にあります。間借りのイメージで手狭な施設を想像していましたが、それとは真逆のとても広い施設。研修室がいくつも並び、座敷の部屋や、研修でPCが学べる部屋もありました。ここで開かれる研修は必ず保育が付いているのです。保育者はホラ

ンティアではなく、業者委託。

人手不足の心配がなくいつでも

安心してセミナーが受けられる

そうです。施設内にはライブラ

リーもあり、男女共同参画関係

の本や資料などが充実していま

した。

行ってみて感じたのは「ここ

かくうらやましい！」でした。

都心部で仕事の種類も量も多い

であろうに、そのうえこの施設。

同じ県内なのにこの環境の差は

何だろうと感じました。しかし

毛呂山には毛呂山の良さがあり

ます。自然が多く、住宅事情も

都市部より良く、祖父母が近く

にいる割合も高く、助けを得やす

すい。無い物を嘆いてばかりでは

はもったいない。あるものを活

かし、しかし地元以外の事情も

知って、それに近づけるよう求

めながら、使えるところは使っ

ていくべきだと感じました。

これを機会にこれからも県内

の進んだ施設、仕組みなどを学

び、町のみなさんにお伝えして

いけたらと思います。

ちなみに今回の「With You

さいたま」は、行って利用

するにはちょっと遠いですがラ

イブラリーは遠方からも使える

システムがありますので、興味

のある人は施設にお問い合わせ

ください。

女性と仕事と町づくり

委員 大久保岳史

私自身、今まで女性の立場になって世の中を見てないことに気づき、反省しました。

日本の近代史は、およそ40年で大きな節目があるといわれています。私は、自分の仕事と地域の活動を、自分なりに一生懸命やってきたつもりでした。男性は、それで良いと思っていました。それを女性の目線にしたとき、40年前は多くの女性が、学校を卒業したら働き、そして結婚、出産を機に退職、後は専業主婦になっていたと思います。それが、いつの間にか男性と共に生涯において、働く人が増えてきました。

その反対に男性は、女性の代わりに、これまで家庭のことをどれだけしてきたのでしょうか。これまで女性は、世間の動きに対応し、変わってきました。私たちは、それぞれが、様々な人生を歩んでいます。しかし、職場や家庭、町づくりは、そこに関係するすべての人が考え、行動し、もつと自分の意思で積極的に参加していくことが重要です。次世代のために今できることを少しずつ協力していくことが大切だと感じました。

私たちの町に、今なぜ男女共同参画が求められているのか

委員 波田真澄

私たちの町の特徴として、核家族が多く、通勤時間が長いため、家庭生活に父親が参加する時間が少ない家庭が多いことがあげられます。そのため育児、高齢者のケアする時間を、ほとんど女性に頼っている事情があります。その反面、女性の生活の実情が、あまり理解されていない様に感じます。

しかし、ここ近年に起こる自然災害などの中で、男女共同参画の必要性が求められてきています。例えば、被災地においては、男性のみの会議により様々なことが決定されたことで、高齢者や障がい者といった災害弱者などへの配慮が欠け、つらい思いをした人が多かったと聞きます。

このことは被災地だけの問題ではありません。予期せぬ災害が起きたとき、私たちの町においても、行政や各地区などの会議への女性の参画が必要になってくると思います。女性の意見が様々な会議の場において、その決定事項に反映されるような、毛呂山町に相応しい男女共同参画が、今求められているのではないのでしょうか。



# インフォメーション

毛呂山町役場

☎ (295) 2112

FAX (295) 0771

HP <http://www.town.moroyama.saitama.jp>



## 公共施設電話案内

- 図書館 ☎ (295) 1015
- 中央公民館 ☎ (294) 1250
- 東公民館 ☎ (295) 2277
- 歴史民俗資料館 ☎ (295) 8282
- 総合公園体育館 ☎ (294) 7179
- 保健センター ☎ (294) 5511
- ウィズもろやま、社会福祉協議会 ☎ (295) 3111 FAX (295) 7258

日……日時	場……場所
定……定員	対……対象者
料……料金・費用	FAX……ファクス番号
申……申込み	問……問合せ先
☎……電話番号	
✉……電子メールアドレス	
HP……ホームページアドレス	

電子申請用QRコード



毎月末の日曜日は納税相談  
納入窓口を開設しています

### 税金

休日納税相談窓口 2月22日(日)  
午前9時～午後3時  
場・問 税務課納税係☎内線 193・194

### 介護保険料・後期高齢者医療保険料

休日納入窓口 2月22日(日)  
午前9時～午後3時  
内容 保険料の納入、口座振替の申込み  
(通帳と銀行届出印が必要)、納入相談  
場・問 高齢者支援課保険料係☎内線 158・159

## お知らせ

### 水道事業ビジョン(案) パブリックコメント

町水道事業の経営基盤強化など、安全で快適な水を安定的に供給し続ける指針となる「毛呂山町水道事業ビジョン」の見直しにあたり、パブリックコメントを実施します。

実施期間 2月10日(火)～3月

3日(火)(当日消印有効)

案の公表場所 役場1階水道課および町ホームページ

意見の提出方法・提出先 郵送または持参、ファクス、電子メールにて、役場水道課業務係まで提出

※詳しくは、町ホームページの「行政情報」パブリックコメントをご覧ください。

役場水道課業務係☎内線 161、FAX 276-6069、✉ [suidou@town.moroyama.saitama.jp](mailto:suidou@town.moroyama.saitama.jp)(〒350-0493 毛呂山町中央2-1)

### 介護保険料の適用除外について

国民健康保険に加入している40歳から64歳までの人は、医療保険分と、後期高齢者支援金分に介護保険料分を加えたり額が、国民健康保険税額となりません。ただし、介護保険適用除外施設に入所した場合、届出を行うことで介護保

険料分がからなくなる場合があります。

介護保険適用除外施設に入所したときは、14日以内に手続きをお願いします(施設を退所したときも、手続きが必要です)。

届出に必要なもの 国民健康保険証、印鑑、施設入所(または退所)証明書

### 介護保険適用除外施設

- ・ 指定障害者支援施設(生活介護と施設入所支援の両方の支給決定を受けている人)
- ・ 障害者支援施設(生活介護を行うものに限る)

※障害者支援施設の場合、身体障害者福祉法第18条第2項に係る身体障害者および知的障害者福祉法第16条第1項第

2号に係る知的障害者に限られます。

- ・ 重症心身障害児施設
- ・ 児童福祉法第7条第6項の厚生労働大臣が指定する医療機関(指定に係る治療を行う病床に限る)
- ・ 重度知的障害者総合施設のぞみの園
- ・ ハンセン病療養所
- ・ 救護施設
- ・ 労災特別介護施設

- ・ 障害者自立支援法第29条第1項に規定する指定障害福祉サービス事業である病院社サービス事業である病院(療養介護を行うものに限る)
- ・ 身体障害者療護施設

※該当の可否は、入所している施設にご確認ください。  
問 役場住民課国保年金係☎



内線127・128

**国保運営協議会の委員を紹介します**

毛呂山町国保運営協議会委員が平成27年1月1日から平成28年12月31日までの2年間の任期で委嘱されました。

被保険者代表	保険医等代表	公益代表
岩崎健生	柴崎淳夫	◎関口弥一
荻野淳子	小林正幸	○高坂純一
岡野博一	奥田晴美	武藤暢子

(敬称略)  
◎会長、○副会長

**問** 役場住民課国保年金係 ☎  
内線127・128

**年金手帳は大切に！**

年金手帳（基礎年金番号通知書）は、年金の加入状況を確認するための重要な手帳です。大切に保管してください。  
●年金手帳は、年金を請求するときまで使用します。共济組合加入者には、基礎年金番号通知書のみが発行されている場合があります。

●就職する際、厚生年金などの加入手続きをするときには年金手帳が必要となります。

●年金に関する届出や問い合わせ、また年金請求の際には、必ずお持ちください。

**問** 役場住民課国保年金係 ☎  
内線127・128

**高齢者総合計画推進会議を公開します**

高齢者総合計画推進会議では、第6期毛呂山町高齢者総合計画策定の審議を行っています。この会議の傍聴および会議の議事録を閲覧することができます。

傍聴については、人数に限りがありますので、事前にお問い合わせください。  
**日** 2月12日(木)午後1時30分  
**場** 役場204会議室

**問** 役場高齢者支援課高齢者福祉係 ☎内線156

**ご参加を**

**切り絵講座**

**『切り絵をはじめよう！』**

気軽に楽しく切り絵を始めませんか。初めての人も大歓迎！

ボランティアも募集中です。

**日** 3月12日(木)、19日(木)午前10時～正午(全2回)

**場** 図書館2階視聴覚室

**定** どなたでも

**先着30人**

**料** 無料

**講師** 都所壮さん

**申・問** 2月24日(火)午前9時30分から図書館 ☎295-1015で受付(電話可)

**青少年相談員主催の「イチゴ狩り」参加者募集**

**日** 3月15日(日)午前10時～午後4時ごろ

**場** 町内(予定)

**内容** イチゴ狩り、レクリエーション

**料** 1人2000円(当日集金します)

**刈** 町内在住の小学生

**持ち物** 参加料、お弁当、水筒、おやつ、レジャーシート、雨具、保険証のコピー

**定** 30人(応募者多数のときは抽選)

※兄弟や友だち同士で応募した場合でも、抽選の結果により一緒に参加できない場合もありますので、あらかじめご了承ください。

**申** 2月17日(火)(必着)までに、

官製はがきに①氏名・ふりがな、②性別、③住所、④電話番号、⑤学校名、⑥学年、⑦保護者氏名を明記して、役場

5階生涯学習課(〒350-0493毛呂山町中央2-1)

教育委員会生涯学習課学習支援係)に郵送または持ち込みにて申込み。

※2月19日(木)以降に抽選結果、詳細を郵送で連絡します。

**主催** 毛呂山町青少年相談員

**問** 教育委員会生涯学習課学習支援係 ☎内線521

**ニュースポーツ「マレットゴルフ教室」**

いつでも、どこでも、誰とでも楽しめるニュースポーツです。個人や家族または友だち同士でお気軽にご参加ください。

**日** 3月7日(土)・14日(日)午前9時受付、9時30分開会式、正午終了予定(小雨決行)

**場** 大類グラウンド

**刈** 小学生以上

※4年生以下は保護者同伴

**持ち物** 飲み物

**申・問** 2月28日(木)までに教育委員会スポーツ振興課 ☎294-7101、FAX 294-7106へ申込み



# 募集します

## 農業塾生を募集します

毛呂山町農業塾では農業の担い手を育成するため、農業塾生を募集しています。これから農業を行いたい人、農業の知識を深めたい人は、ぜひご応募ください。

**受講料** 年間3000円

**■** 2月13日(金)午後3時まで  
※受講期間は平成27年3月末から平成28年1月末までの約1年間です。

**■** 役場産業振興課農林係 ☎内線172

## 『臨時交通指導員』募集

**勤務内容** 児童・生徒の登下校時の立哨指導

**募集人数** 若干名

**応募資格** 町内在住で、交通安全に熱意のある健康な人

**勤務時間** 登校日の午前は、1時間、午後は1時間30分で、1日2時間30分

**賃金** 時給1500円

**採用予定日** 現在の指導員が休職した翌日

**■・■** 2月17日(火)までに履

履歴書(写真貼付)を役場生活環境課交通防犯係 ☎内線213へ提出

## 町立小学校の臨時職員(ITC支援員)募集

**勤務内容** 小学校でのタブレット式端末などを使用した授業の支援など

**募集人数** 4人

**応募要件** タブレット式端末などのITC機器の操作に精通している人

**勤務日数** 年間175日

**採用予定日** 4月中旬ごろ

**勤務日時** 月～金曜日午前9時～正午(1日3時間)

※児童が登校する日

**賃金** 時給1000円

**選考方法** 面接、書類審査

**■・■** 3月10日(火)までに履歴書(写真貼付)を教育委員会学校教育課 ☎内線530へ提出

## 彩の国いきがい大学

### 川越、東松山学園学生募集

本学では、学習やクラブ活動などを通じて仲間づくりを行うとともに、卒業後は地域活動などで活躍していただき、社会参加による生きがい

を高めていくことを目的にしています。

【1年制課程(川越学園)】

**回数** 年30回(木曜開催)

**■** ウェスタ川越

**■** 130人

**内容** 一般教養の学習とクラブ活動など

**■** 年額2万9500円

【専攻課程(東松山学園)】

**回数** 年38回(木・金曜開催)

**■** 彩の国いきがい大学東松山学園

**■** 木曜110人、金曜85人

**内容** 一般教養、専門科目の学習とクラブ活動など

**■** 年額4万2000円

【共通事項】

**■** 県内在住で昭和30年4月1日以前に生まれた人

**■** 2月27日(金)(必着)までに学園会場などで学生募集案内を入手し、ハガキを送付、またはホームページ(☎<http://www.iks-saitama.jp/university>)から申込み

**■** 一年制課程▽(公財)いきいき

担当 ☎048-728-7951、専攻課程▽彩の国いき

がい大学東松山学園 ☎04

93-22-0295

## 大学の開放講座 55歳以上の受講生募集

55歳以上の人を対象に、16の大学が様々な分野の科目を開放し、一般の学生と一緒に学んでいただく機会を提供します。

**募集開始** 2月1日(日)

**期間** おおむね4月～8月

**■** 埼玉大学(さいたま市)、城西大学(坂戸市)など県内15大学および都内1大学

**■** 科目 経済政策、政治学、社会福祉、語学など

**■** 費用 各科目1万円程度

**■** 埼玉県ホームページ(☎<http://www.pref.saitama.lg.jp/a0603/4-1karento.htm>)の募集案内を確認のうえ、各大学へ直接申込み

**■** 埼玉県高齢介護課 ☎048-830-3263

## ご相談を

### 弁護士による 無料法律相談会

**■** 2月15日(日)午前10時30分～午後4時30分(最終受付午後4時)

**■** 飯能市市民活動センター



## ふれあい中央公民館

☎ 中央公民館 ☎(294)1250

おじいちゃん、おばあちゃんにいろいろな遊びを教えてください！

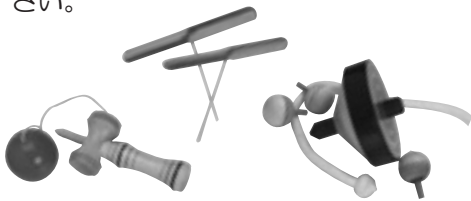
日時 3月7日(土)  
午後1時30分～3時30分

場所 中央公民館

内容 昔の遊びコーナー(こま、ベーゴマ、竹馬、羽根つき、折り紙など)

対象 児童・園児(親子でも可)

※事前申込みは必要ありません。当日、中央公民館へ直接遊びに来てください。



内容 借金、離婚、相続、交

場 埼玉弁護士会法律相談センター(さいたま市浦和区高砂4-2-1浦和高砂パークハウス1階)

日 3月7日(土)午後1時～4時(受付は午後3時30分まで)

### ひまわりお悩み110番 無料法律相談会

☎ 田口法律事務所 ☎227-3177

☎ 相続、交通事故、借金(住宅ローン、クレジット、サラ金)でお悩みの人 ※予約不要・先着順。当日は複数名の弁護士が担当します。

会議室(丸広百貨店飯能店7階)

☎ 埼玉司法書士会 ☎048-863-7861

料 無料  
電話相談 ☎048-872-8055(相談日当日のみ)

面談相談 大宮ソニックシティ 9階ほか3か所  
※予約制。2月19日(休)午後5時まで(埼玉司法書士会 ☎048-863-7861へ申込み(1組30分))

☎ 2月22日(日)午前10時～午後4時

遺言・相続無料相談会

☎ 埼玉弁護士会法律相談センター ☎048-710-5666

※事前申込不要  
交通事故、その他

## 遊ぼう!学ぼう!「放課後子ども教室」 ～平成27年度参加者募集～

☎ 教育委員会生涯学習課学習支援係 ☎(295)2112内線521

放課後子ども教室は、地域の皆さんによって、放課後や週末に運営されている、安全・安心な子どもたちの居場所です。子どもたちが心豊かに、そして健やかに育まれる環境を作り、勉強やスポーツ、文化活動、地域との交流などに取り組みます。

教室名	開催場所	開催日	開催時間	定員
子ども教室	東公民館	原則毎週土曜日(3回程度/月)	午前10時～午後3時	40人
木曜のあそびクラブ	図書館	原則毎週木曜日(3回程度/月)	午後3時～5時30分	40人

活動内容 室内外での遊び、宿題支援、体験活動、交流活動

対象 町内に在住する小学生(両教室参加登録可)

参加費 無料

※ただし、傷害保険料や体験活動などを実施する際の材料費は、個人負担となります。

スタッフ 地域の大人を中心に構成されるコーディネーター、安全管理員、学習アドバイザーなど。

申込み 下記事前説明会後に会場で受付。

定員 両教室とも先着40人

※子どもの送迎は、保護者が責任をもって行ってください。

### 「放課後子ども教室」事前説明会

放課後子ども教室の概要や、学習の内容、注意事項などの説明会を実施します。保護者の出席を願います(参加できなかった人は、生涯学習課から説明を受けてください)。

#### 「子ども教室」事前説明会

日時 3月14日(土) 午前10時

場所 東公民館 視聴覚室

#### 「木曜のあそびクラブ」事前説明会

日時 3月12日(木) 午後4時

場所 図書館 2階読書室

※説明会終了後に、「参加登録申込書・同意書」をお渡しします。



# レインボー情報

## 越生梅林梅まつり

期間 2月21日(土)～3月22日(日)

場 越生梅林(越生町堂山1-13)

料 200円(中学生以上)

駐車場 400円(普通車)

※開花状況などは、左記にお問い合わせください。

問 越生町産業観光課 ☎29-2-3121 内線145

## 情報交換

### 第5回もろやまくんカップ

日 3月22日(日)午前9時から

場 総合公園体育館 内容 混合6人制バレーボール。ほ

のぼのと楽しみたい「ほのほのブロック」と、ガンガン勝ち進みたい「熱血ブロック」

定 各ブロック8チーム(1チーム12人まで登録可。コート内では必ず女子3人、男子3人で構成) ネットの高さ

2メートル24センチ 参加資格 18歳以上で町内在住、在勤者およびその友だち、家

族でバレーボールを楽しんでいる人など 申・問 / 2月23日(月)までに用紙に①参加ブロック名、②チーム名、③代表者氏名、④代表者の連絡先、⑤参加選手名・年齢を記載し、毛呂山町バレーボール連盟鎌北 ☎・問 294-6754 へ申込み

※3月7日(土)午後7時から中央公民館で代表者会議を行いますので、チーム代表者の出席をお願いします。

### 鶴ヶ島清風高校和太鼓部 定期演奏会「櫻つなぐ」

日 2月8日(日)午後1時開場、1時30分開演、3時終演 場

鶴ヶ島西公民館(鶴ヶ島市新町4-17-8) 料 無料

定 162人 問 鶴ヶ島清風高校 ☎286-7501

### 『第23回神愛ホームチャリティーバザー』

皆さんの温かいご支援を神愛ホームの施設と子どもたちのために役立てます。どうぞ

お出かけください。

日 2月15日(日)午前10時～午後2時 場 ウイズもろやま

共催 児童養護施設神愛ホーム、神愛ホーム後援会 問 / 児童養護施設神愛ホーム(大谷木214-1) ☎294-0040

城西大学水田美術館 「展覧会」のお知らせ

内容/展覧会「エヴァ・ヴァリエ Fibers & Fragments Selected Works 1998-2014」 期

間 2月18日(水)～3月14日(土)

開館時間 午前10時～午後4時 (日・月曜休み) 場 水田美術

館ギャラリー12 料 無料

問 城西大学水田美術館 ☎271-7327

### ご寄附

ありがとうございました

健康で安心して暮らせるまちづくりのための寄附として

武蔵野瓦斯株式会社 様

▷ 10万円



2月は

省エネルギー月間です!



ほくは安全エシちゃん



関東電気保安協会

<http://www.kdh.or.jp/>

### ジェアラート試験放送のお知らせ

全国瞬時警報システム【J-ALERT(ジェアラート)】の全国一斉自動放送試験が実施されます。町内各所に設置されている防災行政無線のスピーカーから試験放送が一斉に流れますので、ご了承ください。

◆ 実施日時 2月20日(金)午後2時15分ごろ

◆ 放送内容(予定)

上りチャイム + 「これは、テストです。」 × 3回 + 「こちらは、ぼうさい毛呂山です。」 + 下りチャイム

※気象状況などによっては、試験放送を中止する場合があります。

### 第21回 文化フェスティバル

問 教育委員会生涯学習課学習支援係 ☎(295)2112 内線522

日 時 3月7日(土) 展示部門

8日(日) 展示部門・舞台部門

午前10時～午後4時

場 所 ウイズもろやま

内 容 毛呂山町文化協会に加入している団体が、日ごろの活動の成果を発表します。

【展示部門】 華道、絵画、写真、俳句、美術工芸など

【舞台部門】 日本舞踊、新舞踊、ダンス、民謡、人形劇など

主 催 毛呂山町文化協会

### 第12回東公民館 ふれあい文化祭

問 東公民館 ☎(295)2277

東公民館の利用サークルによる、一年間の発表の場です。サークルの学習成果を是非ご覧ください。皆さんお誘い合わせのうえ、ご来場ください。

日 時 2月21日(土)

午前9時30分～午後4時

2月22日(日)

午前9時30分～午後3時30分

場 所 東公民館

内 容

展示、舞台、体験教室、模擬店

【体験教室】

21日のみ / 社交ダンス、手話

22日のみ / 3B体操、太極拳、囲碁、将棋

両 日 / 書道、折り紙、パソコン

【模 擬 店】 とん汁、ポップコーンなど



# 受賞おめでとうございます

## (国表彰)

### 秋の叙勲

長年にわたり防衛行政に貢献  
 瑞宝小綬章 **有元 務**さん(双葉団地)  
 瑞宝小綬章 **井内 宏**さん(双葉団地)

長年にわたり一般行政事務に貢献  
 瑞宝双光章 **青木 甫**さん(滝ノ入)

長年にわたり教育行政に貢献  
 瑞宝双光章 **村本 洋**さん(沢田)

### 危険業務従事者叙勲

長年にわたり防衛行政に貢献  
 瑞宝単光章 **水本 美文**さん(双葉団地)

### 文部科学省 生涯スポーツ功労者表彰

長年にわたり、町のスポーツ振興に貢献  
 平野 新一さん(長瀬一区)

## (県表彰)

### 埼玉県統計功労者表彰

長年にわたり、統計業務に尽力  
 総務大臣表彰 **矢幡多美子**さん(毛呂山台)  
 経済産業省感謝状 **久保 きく**さん(第一団地)

### 埼玉県スポーツ少年団表彰

長年にわたり、スポーツ少年団指導者として青少年健全育成に貢献  
 FCもろやまレディース  
**本田 周平**さん(平山)

### シラコバト賞

日常、身近なところで住みよい地域社会の実現のため、積極的な実践活動を地道に続けている活動と功績を顕彰

**中本 修**さん(第一団地)  
**高橋 優**さん(日化団地)  
**吉野 伊三郎**さん(総庭団地)

### 埼玉県警察本部長・公益社団法人埼玉県防犯協会連合会会長 連名表彰

団体受賞 **毛呂山町立毛呂山中学校PTA**  
 個人受賞 **土肥 國男**さん(第一団地)

## (地区表彰)

### 農業委員会入間地方協議会表彰

長年にわたり、地域農業の発展に寄与  
**波田 二三雄**さん(葛貫)

※今回掲載した受賞者は、平成26年7月1日から12月31日までの間に国、県などから表彰を受けた人で、町を通じて申請手続きを行った人などを中心に掲載しています。

## 税に関する作文の入選作品

川越地区租税教育推進協議会と関東信越国税局主催の「高校生の税に関する作文コンクール」で次のとおり毛呂山町の生徒の作品が入選しました。

### 毛呂山町長賞

『税に助けられている私達』 岡橋 京子さん(1年)

### 毛呂山町教育長賞

『税金』 内田 悠斗さん(2年)

### 川越地区租税教育推進協議会長賞

『税について』 堀川 奨太さん(3年)

※全て埼玉平成高校生徒の作品です。

## 第21回小・中学生俳句コンクール

埼玉県俳句連盟、朝日新聞社さいたま総局主催の「第21回小・中学生俳句コンクール」の表彰式が、12月7日桶川市のさいたま文学館で行われました。応募者1万2534人、応募句数2万221句のなかから、次のとおり、毛呂山町の児童・生徒の作品が入選しました。

### 埼玉県知事賞

「あひこく 何かを 入れてみたくなる」

毛呂山中学校1年 岩上 竜也くん

### 朝日新聞さいたま総局長賞

「やぶさめの 秋風」のる 一本矢」

泉野小学校5年 梅村 脩斗くん

### 埼玉県俳句連盟会長賞

「口開けて 食べろ食べろこ あげびの実」

毛呂山小学校5年 熱田 晴哉くん

### 朝日新聞奨励賞(学校賞)

小学校高学年の部 毛呂山小学校・泉野小学校

# 子ども広場

子どもや親子で参加できるイベント、子育て支援情報、健康診断などをご案内します！

## ウィズもろやま ☎ (295) 3111

名称	日程	時間	対象	内容
毛呂山町合併60周年記念 ファミリーコンサート 音楽のおくりもの ～歌の花たば～	2月22日(日)	10:00 開場 10:30 開演	0歳から	出演 / アンサンブル・ディヴェルターズ 午前 / 乳幼児といっしょに、親子で家族でコンサート 午後 / 癒しのひととき、午後のコンサート 料 / 500円 (3歳以下は無料ですが、座席を利用する場合はチケットが必要です。) ※チケットはウィズもろやまで発売中。
		14:00 開場 14:30 開演	4歳から	

## 図書館 ☎ (295) 1015 2月の休館日：毎週月曜日、12日(木)

名称	日程	時間	対象	内容
子ども映画会 「愛の若草物語(完結版)」	2月14日(土)	14:00 ～15:30		内容 / 以前テレビで放映された、感動の名作の90分編集版です。美しい四姉妹の夢と希望の物語。 場 / 2階視聴覚室 定 / 先着50人
おはなしポッケ	2月10日(火) 24日(火)	11:00 ～11:30	0～3歳	内容 / わらべうた、手あそび、絵本の読み聞かせなど 場 / 1階おはなしコーナー ※小さなお子さんのためのおはなし会です。
おはなしのクレヨン おはなし会	2月28日(土)	14:00 ～14:30	3歳～小学生 大人もどうぞ!	内容 / パネルシアター「てぶくろ」ほか 場 / 2階視聴覚室 ※小さなお子さんは、保護者といっしょにご参加ください。
おおきなポッケ	3月3日(火)	11:00 ～11:30	2～3歳	内容 / 絵本の読み聞かせ、手あそび、紙芝居など 場 / 1階おはなしコーナー

## 児童館 ☎ (295) 4111 2月の休館日：毎週日・月曜日、11日(祝)

名称	日程	時間	対象	内容
遊びにおいでよ! びよんびよん広場	2月4日(水) 18日(水) 25日(水)	10:30 ～11:30	2歳前後の幼児 と保護者	内容 / 体操、工作、体育あそびなど 申 / 不要 持ち物 / 親子とも室内シューズ
父親クラブ ～出来立て!! 手作り 肉まん・あんまん作り～	3月14日(土)	9:30 ～11:30	幼児・小学生と お父さん (家族で参加も 大歓迎!)	内容 / 親子で楽しく生地をこね、オリジナルの 肉まん・あんまんを作ります。 料 / 1人200円 定 / 先着10組または20人 申 / 2月27日(金)～ 3月12日(木)に参加費を添えて児童館へ申込み ※お釣りのないようにご協力ください。

## 保健センター ☎ (294) 5511

名称	日程	時間	対象	内容
4か月児健診	3月2日(月)	13:30から	H26. 10生	※対象者には事前に通知します。
10か月児健診	3月3日(火)		H26. 4生	
1歳6か月児健診	3月17日(火)		H25. 8生	
3歳児健診	3月18日(水)		H23. 9生	
2歳児歯科健診	3月12日(木)	13:10から	H24. 8・9生	歯科健診、歯みがき指導、フッ素塗布、栄養相談など



# ぼくらの キャンパス

No.302 泉野小学校



4年 池畠 聖華さん



「おでかけ」

6年 川端 涼々伽さん



「さあいくぞ 獅子舞おどり」



「小さなコビトの  
ハチマアスレチック」

2年 関口 来絆くん



## 保健センターだより

保健センター ☎(294)5511

### 乳がん・子宮頸がん検診 (受診回数/2年度に1回)

- ☑ 3月6日(金)午後
- ☑ 乳がん/40歳以上、子宮頸がん/20歳以上
- 料 乳がん/600円、子宮頸がん/500円
- ※クーポン券がある人は無料です。
- ※生活保護受給世帯の人は無料で検診を受けることができます。申込み時にお申し出のうえ、当日は、必ず印鑑と受給者証をご持参ください。
- ※お子さんの保育あり。
- 定 両検診とも先着50人
- 申 2月6日(金)から受付

### ■ 3月の在宅当番医 (午前9時～正午)

日にち	医療機関名	専科	住所	電話
3/21(祝)	柴崎皮膚科医院	皮膚科	中央 4-19-12	295-6628

※埼玉医科大学病院(毛呂本郷 38 ☎276-1465)は、救急部が日曜・祝日を問わず、救急患者を受け入れています。

### こころの健康相談

- ☑ 3月4日(水)午後 ※予約制
- ☑ こころの健康に関する悩みを抱えている人、ご家族
- 相談例 「最近眠れない」、「気持ちが不安定でつらい」、「お酒やギャンブルで家族に迷惑をかけているのにやめられない」、「家族の1人がいつもと様子が違う。どうしてあげたらいいか」など
- 定 3組 料 無料
- 申 2月9日(月)～25日(水)に、電話または直接申込み
- ※申込み時に、相談内容を確認させていただきます。

### 健康まつり開催!

- ☑ 2月15日(日)午前9時～正午
- 内容 医師健康相談、薬剤師相談、栄養相談、食事バランスガイドPR、がん検診PR、フッ化物洗口(うがい)、血管年齢測定、ともしろ体操など
- ※詳しくは広報もろやま1月1日号P19をご覧ください。
- ※駐車場に限りがあるため、お車で来場の場合は乗り合わせてご来場ください。







## 役場からのお知らせ

■毎週水曜日は、税務課・住民課・子ども課・高齢者支援課・福祉課・水道課で、午後7時まで窓口業務を行っています。

■広報もろやまは、役場ホール、両公民館、図書館、保健センター、教育センター、総合公園体育館、歴史民俗資料館、福祉会館、町内各駅などに置いてあるほか、スマートフォン用アプリ「i 広報紙」でも閲覧できます。



■「i 広報紙」QRコード

### 町税・保険料 2月の納期

国民健康保険税 8期  
後期高齢者医療保険料 8期

※3月2日納期限

納期限内に忘れずに納めましょう

### 人の動き

人口 35,304人 (-39人)

男 17,617人 (-18人)

女 17,687人 (-21人)

世帯 15,751戸 (-18人)

※平成27年1月1日現在

※(カッコ)内は前月比

### 図書館

#### 今月のオススメの一冊!

『大人はどうして働くの?』

宮本恵理子/編・著 日経BP社/出版

「大人はどうして働くの?」という問いに、天野篤、有川浩など7人の識者が答えてくれます。内容は子ども編と大人編にわかれているので、将来の事を考えはじめた子どもにも、仕事に悩む大人にも、大切なヒントがきっと見つかる1冊です。」



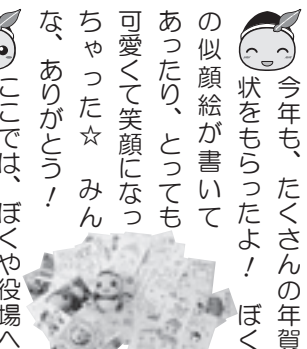
### 編集後記

元旦に、桂木観音へ初日の出を見に行きました。空は曇りがちでしたが、日の出時刻を待つ間に見た関東平野の夜景は、足元に星が広がっているようで、とても綺麗でした。平成27年は、良いスタートになったような気がします♪(Y)

・もろ丸くんにはお友達は何人いますか?(中央・Nさん)  
お友達はたくさんいて数え切れないよ〜! でも、ほとくのtwitterには2382人のフォロワーがいてFacebookには1759人が「いいね!」をしてきているんだ♪(※1月22日現在) 毛呂山町には約3万5千人のみんなが住んでいるから、合わせて4万人近くのお友達がいますよ!



今年も、たくさんの方の年賀状をもらったよ! ぼくの似顔絵が書いてあったり、とっても可愛くて笑顔になっちゃった☆ みんな、ありがとう!  
ここでは、ぼくや役場へのお便りを募集してるんだ♪ 郵送、メール、ファクスなどで送ってね。図書館と児童館には専用のポストがあるんだよ! お返事はこのコーナーでするからね!  
あて先 〒350-0493 毛呂山町中央2-1 毛呂山町役場 秘書広報課広報広聴係 ☎295-2112 内線332、FAX 295-0771、@hisyo town.moroyama.saitama.jp



### 山根荘趣味の会等定例行事

2月の休館日	1日 7日 8日 11日 14日 15日 21日 22日 28日	手芸の会	25日
ペタンク	お休み	カラオケ同好会	2日 16日 27日 (厚年カラオケ)
声を出す会	4日 18日	吟友会	25日
民謡同好会	9日 23日	書道の会	25日
俳句の会	13日 27日【季語 冴え返る(さえかえる)、春祭り(はるまつり)】	舞わかば会	25日
囲碁・将棋の会	4日 6日 13日 18日 20日 25日 27日	健康体操(役場主催)	6日
お茶の会	6日 20日	押し花の会	2日 9日
ダンス同好会	6日 20日	桜扇の会	9日 23日
三味線・民謡の会	5日 12日	PCクラブ	2日 16日
		光華の会	4日 20日

山根荘バザーを2月17日(火)、18日(水)、19日(木)に開催します。

※行事日程などは、都合により変更する場合があります。上記の趣味の会に入会を希望する人は、下記までご連絡ください。

☎ 老人福祉センター山根荘 ☎(294)5545

### ほしいもの! あげたいもの!

#### ●ゆずりたい物

・ハイカットスニーカー(男児用・21cm)(中古・無料)・長靴(男児用・黒・22cm)(中古・無料)・子供用自転車(24インチ)(中古・無料)・ランドセル(黒)(中古・無料)・水色ハコ(学校の机の引出しに入れるもの)(中古・無料)・回転式イス(新品・無料)・冷蔵庫(中古・無料)・七段飾り雛人形(中古・無料)・工業用ミシン(中古・相談)・プラスチック製衣装ケース4つ(幅63cm、高さ14cm、長さ43cm)(中古・無料)

#### ●ゆずってほしい物

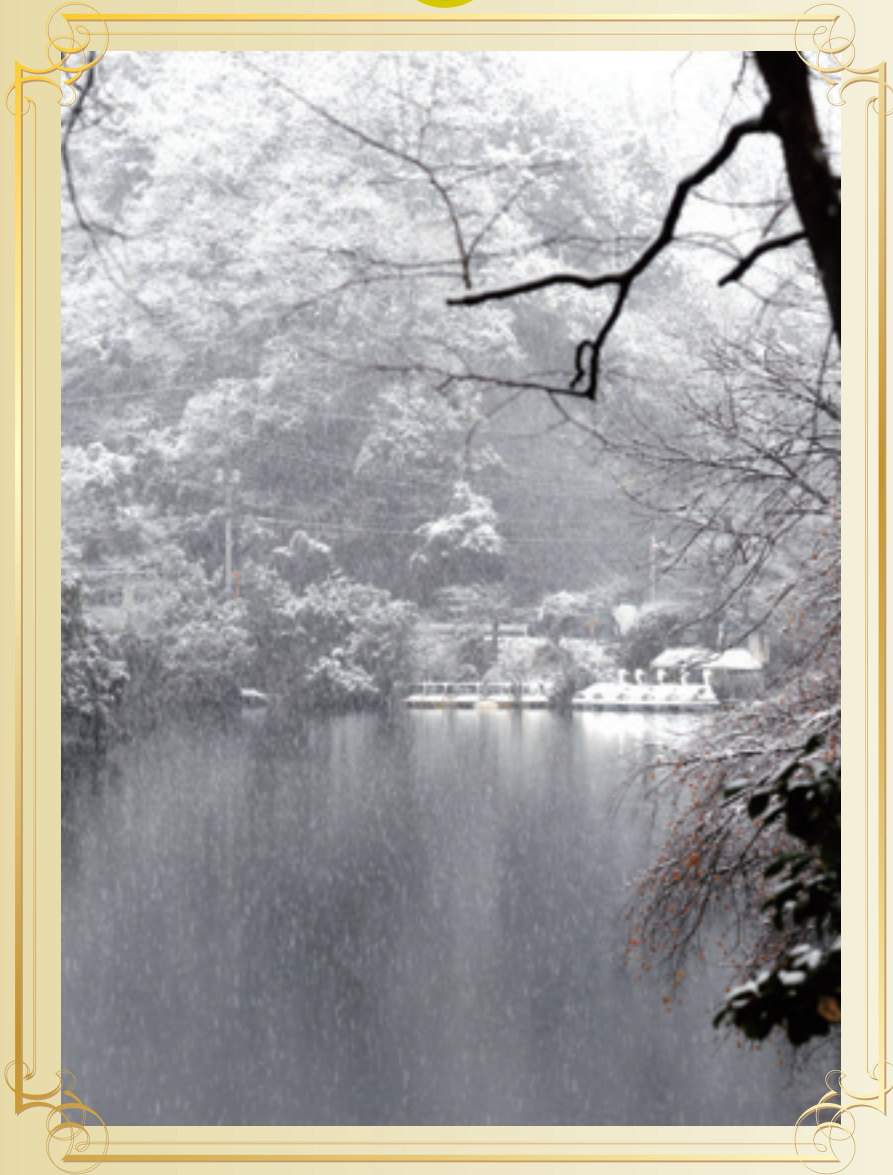
・MDウォークマン(無料)・うす(無料)・車いす(介助用)(無料)・チャイルドシート(相談)

紹介したい品物がありましたら、お気軽にお申し込みください。また、交渉が成立した場合には、必ずご連絡ください。

掲載期間 3か月

☎・☎ 役場産業振興課商工観光係 ☎(295)2112 内線 175

# もろやま魅力 発見



## 「雪意」 持田敏男さん（行田市）

雪の降りしきる鎌北湖を撮影した一枚です。春には桜。初夏には新緑。秋には紅葉と四季を通じて様々な表情を見せてくれる毛呂山町を代表する観光地『鎌北湖』。静寂に包まれた冬の鎌北湖もまた、私たちに美しい表情を見せてくれる一面があるということを教えてくれる一枚です。

（撮影地 鎌北湖）

## —— 徒然歳時記 ——

### かまくら



「かまくら」は、秋田県や新潟県など、雪の多い地方で行われている行事で、雪で作った家の中に水神を祀る祭礼的なものです。しかし、近年は観光にも取り入れられ、かまくらのなかで餅を焼いて食べ、楽しむものもあります。

そもそも「かまくら」という名前の由来は、かまどに似ているため「竈蔵<sup>かまどくら</sup>」からきているとか、神の座する場所「神座<sup>かみくら</sup>」からきているとか諸説あるそうです。

毛呂山町では、昨年の2月に大雪が降り、大きな被害が発生しました。降り積もると美しい風景や楽しい遊びを提供してくれる雪ですが、反面、脅威にもなるということを忘れてはならない教訓となる出来事でした。



## わがやのアイドル



酒井 花南<sup>はなな</sup>ちゃん（7歳 11か月）  
南連<sup>みなつ</sup>くん（5歳 10か月）  
七南<sup>なな</sup>ちゃん（2歳 1か月）

おてんばで面倒みのいい花南ちゃん。負けず嫌いだけどとても優しい性格の南連くん。わがままで甘えん坊の七南ちゃん。

パパとママの大事な宝物。いつまでも兄弟3人、みんな仲良く元気でいてね！

♥「わがやのアイドル」募集中！  
  役場秘書広報課広報聴係 ☎内線332