

平成26年度、毛呂山町は合併60周年をむかえます

The Public Relations Magazine

# もろやま

11

No.890

OROYAMA 平成26年11月1日号(2014年)

広報



平成25年度決算報告

町人事行政の運営などについて

わだいの特選(瀬戸大也選手表敬訪問ほか)

歴史散歩(先人が残した博物誌)

ほくらのキャンパス(毛呂山小学校)

表紙:「防災訓練」(関連記事P8)



# 平成25年度

# 決算 報告

平成26年9月定例町議会において、平成25年度決算が承認されました。  
 決算は、私たちが納めた税金が、まちづくりや暮らしのなかでどのように活かされてきたのかをまとめたものです。平成25年度は、どのようなことに町のお金を使ったのかを報告します。

## 一般会計

### ■一般会計歳入

(単位/千円)

項目	25年度決算	前年度増減額
<b>自主財源</b>		
町税	36億2,455万7	△2,560万2
繰越金	4億4,135万9	5,667万2
繰入金	3億4,686万8	△3億6,391万8
その他		
分担金及び負担金	1億 921万8	△60万7
使用料及び手数料	7,512万3	1,434万2
財産収入	3,787万9	2,239万6
寄附金	59万1	△31万4
諸収入	1億4,297万5	△3億5,108万9
<b>依存財源</b>		
地方交付税	20億1,442万2	801万4
国庫支出金	15億3,745万7	4億5,561万4
町債	13億4,024万4	2億1,519万7
その他		
県支出金	6億 857万6	△1億1,397万2
地方消費税交付金	2億9,321万9	△252万2
地方譲与税	9,423万5	△445万7
地方特例交付金	1,882万8	△52万1
自動車取得税交付金	3,718万0	△555万2
ゴルフ場利用税交付金	7,168万8	13万2
利子割交付金	788万3	△93万0
株式等譲渡所得割交付金	2,724万1	2,467万9
配当割交付金	1,662万3	774万5
交通安全対策特別交付金	525万8	△3万7
合計	108億5,142万4	△6,473万0

町民1人あたりの  
町税の負担額は

**10万2,256円**

町民税

50,828円

固定資産税

39,644円

町たばこ税

6,774円

都市計画税

3,281円

軽自動車税

1,729円



### ■特別会計歳出入・企業会計収支 (単位/千円)

区分	歳入	歳出	歳入－歳出
特別会計			
国民健康保険	46億3,575万2	44億7,665万8	1億5,909万4
農業集落排水事業	2,893万2	2,283万8	609万4
介護保険	19億2,464万9	18億5,449万3	7,015万6
後期高齢者医療	2億9,974万2	2億9,350万3	623万9
区分	収入	支出	収入－支出
水道事業会計			
収益的収支	7億4,237万	6億8,998万3	5,238万7
資本的収支	93万5	3億8,498万8	△3億8,405万3 <sup>※</sup>

※水道事業会計の内、資本的収支の収入不足は、会計内に積立てられた損益勘定留保資金などで補てんしました。

町の会計は、一般会計と、特別な財源を特定の支出に充てて経理を行う特別会計とに分けられています。  
 毛呂山町には、国民健康保険、農業集落排水事業、介護保険、後期高齢者医療の4つの特別会計と、企業会計である水道事業会計とがあります。

## 特別会計

## 平成25年度の主な事業

### 住民と行政の協働によるまちづくり

- 広報印刷事業 559万8千円
- 区運営費補助金 428万1千円
- コミュニティ協議会補助金 181万円

### 健康で安心して暮らせるまちづくり

- 児童手当 5億 422万5千円
- 介護給付費・訓練等給付費 4億3,432万5千円
- こども医療費 8,843万円

### 自然と共生した安全で快適なまちづくり

- 武州長瀬駅北口周辺地区整備事業 9億6,955万1千円
- 毛呂山・越生・鳩山公共下水道組合負担金 4億2,386万3千円
- 埼玉西部環境保全組合負担金 3億9,472万1千円

### 元気に仕事ができるまちづくり

- 農道・用排水路等整備事業 3,302万4千円
- 観光事業 1,510万2千円
- 商工会補助金 754万円

### 学びを未来に活かすまちづくり

- 川角中学校大規模改造工事 1億7,482万5千円
- 小学校トイレ改修工事(4校) 4,716万円
- 川角中学校武道場改修工事 4,214万5千円

## 一般会計歳出

(単位/千円)

項目	25年度決算	前年度増減額
民生費	30億9,394万8	△2億6,271万5
土木費	18億9,962万8	5億2,625万8
教育費	13億8,502万4	3億3,699万3
総務費	12億1,618万7	△1億5,086万6
衛生費	7億6,001万7	△2,545万8
公債費	7億2,931万8	△3,893万6
消防費	6億1,072万2	△207万1
農林水産業費	1億4,687万8	2,428万3
その他		
議会費	1億1,468万2	112万7
商工費	5,184万9	204万0
労働費	3,003万2	0
災害復旧費	0	0
諸支出金	4億4,873万1	△3億9,843万4
<b>合計</b>	<b>104億8,701万6</b>	<b>1,222万1</b>

町民1人あたりに使われるお金は

**29万5,859円**

民生費

87,286円

土木費

53,592円

教育費

39,074円

総務費

34,311円

衛生費

21,442円

公債費

20,575円

消防費

17,230円

農林水産業費

4,144円

その他

18,205円

## 用語解説

**自主財源** 町税、使用料・手数料、諸収入など、町が自ら調達できる財源

**依存財源** 地方交付税、国庫・県支出金、町債、交付金など、国や県から交付されたお金や借り入れたお金

**町税** 町に納められた税金で、町税全体の約9割が町民税と固定資産税

**都市計画税** 都市計画事業の費用に充てるために、市街化区域内に所在する土地および家屋を所有する人に課税される税金

**地方交付税** 一定の行政サービスの水準を維持するために、国から交付されるお金

**町債** 普通建設事業などを行うために、国や金融機関などから借り入れたお金

**公債費** 借り入れた町債を返済するための経費



# もろれくんの バランスシート **チェック**

～バランスシートを見ながら町の財務状態をチェックしよう～

学校、施設、道路などの町の資産を「借方」に、それを作ら  
 ぬのお金を「貸方」に記載するんだ。貸方のうち、「負債の部」  
 はこれから返すお金、「純資産の部」はすでに払ったお金のことだよ。



## 借方

町の資産(土地・現金など) 単位：千円

資産の部	町全体	町民1人当り
公共資産	446億2,826万5	125万9
生活インフラ・国土保全	207億 653万1	58万4
教育	84億2,419万6	23万8
福祉	11億4,524万4	3万2
環境衛生	4億5,198万3	1万3
産業振興	26億2,118万6	7万4
消防	9,934万0	3
総務	111億2,883万5	31万4
売却可能資産	5,095万0	1
投資等	17億9,810万3	5万1
投資及び出資金	8億9,680万7	2万5
投資損失引当金	0	0
貸付金	0	0
基金等	6億5,861万4	1万9
退職手当目的基金	0	0
その他特定目的基金	5億7,386万1	1万7
土地開発基金	1億 653万7	3
その他定額運用基金	200万0	0
退職手当組合積立金	△2,378万4	△1
長期延滞債権	2億9,950万0	9
回収不能見込額	△5,681万8	△2
流動資産	13億4,764万8	3万8
現金預金	12億4,414万9	3万5
財政調整基金	8億7,974万1	2万5
減債基金	0	0
歳計現金	3億6,440万8	1万0
未収金	1億 349万9	3
地方税	1億2,709万3	4
その他	0	0
回収不能見込額	△2,359万4	△1
合計	477億7,401万6	134万8

## 貸方

資産形成に要した資金の調達方法 単位：千円

負債の部	町全体	町民1人当り
固定負債	105億8,509万9	29万8
地方債	88億8,240万4	25万0
長期未払金	0	0
物件の購入等	0	0
債務保証又は損失補償	0	0
その他	0	0
退職手当引当金	17億 269万5	4万8
損失補償等引当金	0	0
流動負債	7億9,921万5	2万3
翌年度償還予定地方債	7億 332万7	2万0
短期借入金	0	0
未払金	0	0
翌年度支払予定退職手当	0	0
賞与引当金	9,588万8	3
歳計外現金	0	0
合計	113億8,431万4	32万1

純資産の部	町全体	町民1人当り
公共資産等整備国県補助金等	56億 725万7	15万8
公共資産等整備一般財源等	223億4,250万9	63万1
その他一般財源等	△4億5,093万5	△1万3
資産評価差額	88億9,087万1	25万1
合計	363億8,970万2	102万7

**負債・純資産合計 477億7,401万6 134万8**

資産 = 負債 + 純資産

平成25年度

資産 (町の財産)	=	負債 (将来の世代が負担)	+	純資産 (これまでの世代がすでに負担)	町全体	資産 = 負債 + 純資産	477億円	113億円	364億円
		町民1人当たり	資産 = 負債 + 純資産	134万8千円	32万1千円	102万7千円			

バランスシートを参考に、平成25年度の流動負債に対する流動資産の割合を計算してみよう。流動資産(13億4,764万8千円)÷流動負債(7億9,921万5千円)は、約168.6%だね。つまり、翌年度支払額の約1.7倍の流動資産をもっているということなんだ。次に、純資産に対する負債比率を計算してみよう。

負債(113億8,431万4千円)÷純資産(363億8,970万2千円)は、約31.3%で、まだまだ低いほうなんだよ！ 負債比率は、財政の健全性の観点から、低いほうが良いとされているんだ。

こうしてみると、毛呂山町の財政が健全であることを、数字で知ることができるね！

### 財政健全化を判断する 4つの指標

#### 実質赤字比率

標準財政規模\*に対する  
一般会計などの赤字の程度

赤字なし

国の早期健全化基準…… 14.19%

#### 連結実質赤字比率

標準財政規模\*に対する  
全ての会計の赤字の程度

赤字なし

国の早期健全化基準…… 19.19%

#### 実質公債費比率

標準財政規模\*に対する  
1年間の借金返済額の割合

5.5%

国の早期健全化基準…… 25.0%  
健全値…18%未満、県平均…6.1%

#### 将来負担比率

標準財政規模\*に対する全  
ての会計の借金残高の割合

52.3%

国の早期健全化基準…… 350%  
県平均…… 34.2%

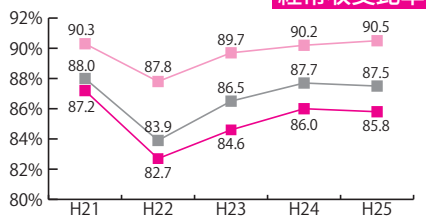
※標準財政規模…1年間に安定して得ることができる収入

毛呂山町はいずれの指標も早期健全化基準を下回り、健全性を示しています。

### 各種財政指標 の推移

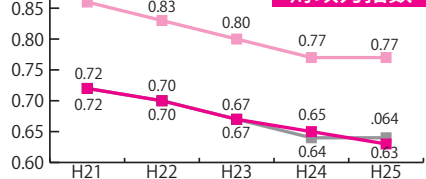
■ 毛呂山町  
■ 県平均  
■ 県町村平均

#### 経常収支比率



■ **経常収支比率** 財政構造の弾力性を測定する比率。毎年度経常的に収入される財源のうち、人件費や、扶助費など毎年度経常的に支出される経費に充当されたものが占める割合。80%を超えると弾力性を失いつつあると考えられている。

#### 財政力指数



■ **財政力指数** 高いほど財源に余裕があるとされる。単年度で1を超える場合には、自立して財政運営ができることを示し、普通交付税の不交付団体となる。

#### 実質公債費比率



■ **実質公債費比率** 町の借入金返済額(元金や利子)などの財政負担の大きさを表す比率。毛呂山町では、近年、ほぼ県内市町村平均と同様に下がっている。

#### 将来負担比率



■ **将来負担比率** 借入金の残金など、町が将来支払わなければならない負担の大きさを表すもの。毛呂山町では、近年、ほぼ県内市町村平均と同様に下がっている。

### バランスシートの

### 用語解説

**資産** これまでの行政活動によって形成された、町の経営資源となる財産

**公共資産** 町役場庁舎や公民館などの建物や付属設備、橋や道路の舗装などの構築物、自動車、土地など(土地を除き施設の耐用年数に応じて減価償却を行っている)

**投資等** 川越総合卸売市場への出資金、公共施設整備基金などの特定目的基金と、土地開発基金など

**流動資産** 現金、預金のほか1年以内に現金化することが可能な基金と、町税などの未収金

**負債** 資産を形成するために借り入れた資金などで、将来の世代が負担しなければならない町の借金

**固定負債** 借入れをしている地方債の翌々年度以降の償還予定額や、年度末に町の職員が普通退職した場合に支払う退職金の額

**流動負債** 地方債のうち翌年度以降の償還予定額

**純資産** 資産と負債の差額

**公共資産等整備国県補助金等**

国や県から受け入れた資金

**公共資産等整備一般財源等**

資産形成に用いた財源のうち、国県からの資金および地方債以外のもの



# 町職員の給与などをお知らせします

町民の皆さんに町職員の給与などを知っていただき、ご理解をいただくためにその概要をお知らせします。

問合せ 役場総務課職員係  
☎(295) 2112内線316

## ■ 職員の任免および職員数に関する状況(平成25年度)

### ①採用状況

新規採用	再任用
11人	0人

### ②退職状況

定年退職	勸奨退職	自己都合退職	死亡退職	退職者合計
13人	4人	4人	1人	22人

## ■ 一般職員の給与・部門別職員数の状況 ※表記の無い人口、および数値は、平成26年4月1日現在です。

### ①人件費の状況(普通会計決算)人件費には、特別職に支給される給料・報酬などを含みます。

区分	人口	歳出額	人件費	人件費比率
平成25年度	35,446人	10,487,016千円	1,742,980千円	16.6%

### ②一般職員給与費の状況(平成26年度予算)

区分	職員数	給与費				1人当たり 給与費
		給料	職員手当	期末・勤勉手当	計	
一般会計	224(12)人	848,276千円	146,873千円	295,099千円	1,290,248千円	5,467千円
水道事業会計	12人	51,915千円	8,999千円	24,754千円	85,668千円	7,139千円

職員手当には、退職手当を含みません。給与費は、当初予算に計上された額です。

なお、水道事業会計については、企業会計法の改正により平成26年度から、給与の計算方法がかわりました。

( )内は、再任用短時間勤務職員

#### 参考(平成25年度決算)

区分	職員数	給与費				1人当たり 給与費
		給料	職員手当	期末・勤勉手当	計	
一般会計	235人	843,889千円	142,124千円	311,827千円	1,297,840千円	5,476千円
水道事業会計	12人	50,457千円	7,520千円	18,625千円	76,602千円	6,384千円

職員手当には、退職手当を含みません。

### ③経験年数別・学歴別平均給料月額

区分	10年以上 15年未満	15年以上 20年未満	20年以上 25年未満
	一般行政職	267,700円	305,700円
行政職	267,700円	266,600円	308,900円
行政職	267,700円	266,600円	308,900円

### ⑤初任給

一般行政職	大学卒	178,800円
	高校卒	144,500円

### ⑥ラスパイレス指数

ラスパイレス指数とは、地方公務員と国家公務員の給与水準を、国家公務員の職員構成を基準として、一般行政職における学歴別、経験年数別に平均給与額を比較し、国家公務員の給与を100とした場合の地方公務員の給与水準を示したものです。

平成25年度の当町のラスパイレス指数は102.6であり、県内の63市町村のなかでは55位、23町村のなかでは16位と、給与水準が低い指数になっています。

※国家公務員の給与は臨時特例法により、減額されており、その減額後の数値を比較しています。参考値として、減額前の給与と比較した当町のラスパイレス指数は94.8です。

### ④平均給料月額と平均年齢

区分	平均給料月額	平均年齢
一般行政職	314,535円	43歳
技能労務職	286,500円	53歳

### ⑦特別職(教育長を含む)の報酬等

区分	給料月額等
給料	町長 590,000円*
	副町長 630,000円
	教育長 600,000円
報酬	議長 318,000円
	副議長 260,000円
	議員 244,000円
期末手当	町長 平成25年度支給割合
	副町長 6月期 1.875月分
	教育長 12月期 2.025月分
	議長 副議長 議員 計 3.9月分

※本来の給料月額は739,000円ですが、町長自らの公約により平成23年7月1日から、条例を制定して減額をしています。

⑧級別職員数

区分	—	1級	2級	3級	4級	5級	6級	計
標準的な職務内容	技能労務職員	主事補	主事	主任	係長 主査	副課長 主幹	参事 課長 専門員	
職員数	4人	17人	33人	69人	55人	35人	21人	234人
構成比	1.7%	7.3%	14.1%	29.5%	23.5%	14.9%	9.0%	100%

このほかに再任用短時間勤務職員11人が2級(主事)に在職。

⑨部門別職員数 (各年4月1日現在 単位:人)

区分	職員数		対前年増減数	
	平成25年	平成26年		
一般行政	議会	3	3(0)	
	総務	51	48(2)	△3
	税務	19	18(0)	△1
	民生	58	55(5)	△3
	衛生	21	20(0)	△1
	農林水産	7	7(1)	
	商工	4	3(0)	△1
	土木	21	20(0)	△1
	小計	184	174(8)	△10
特別行政	教育	38	36(3)	△2
	小計	38	36(3)	△2
公営企業	水道	12	11(0)	△1
	その他	13	13(0)	
	小計	25	24(0)	△1
合計		247	234(11)	△13

( )内は、再任用短時間勤務職員

■勤務時間および休暇の概要

①勤務時間の概要

1週間の勤務時間	勤務時間の割振り		
	1日の勤務時間	休憩時間	週休日
38時間45分	8時30分～17時15分	12時～13時	土・日曜日

②休暇の種類

- ・年次有給休暇
- ・特別休暇
- ・組合休暇
- ・病気休暇
- ・介護休暇

③年次有給休暇および育児休業等の取得状況

年次有給休暇(平成25年1月1日～12月31日)	・平均取得日数 9.8日
育児休業等(平成25年度)	・育児休業6人(女性6人) ・育児部分休業2人(女性2人)

■職員の分限および懲戒処分の状況(平成25年度)

分限処分	2人
懲戒処分	0人

■職員の福祉および利益の保護の状況(平成25年度)

健康診断の実施	198人
公務災害認定	0件

■職員のサービスの状況(平成25年度)

職務専念義務免除	厚生事業25件、研修等31件
営利企業等従事許可	選挙事務従事等154件

■職員の研修および人事評価の状況(平成25年度)

研修の概要	研修人数等
西部五市町共同研修会 彩の国さいたま人づくり広域連合など	延べ278人

人事評価の概要

当町では、能力・実績主義の人事管理をめざして、人事評価を実施しています。所属長が各職員の日ごとの勤務状況などを評定して、評定結果については適材適所の人員配置ができるように人事異動などに活用し、職員の昇給にも反映しています。また、人事評価にあたっては、客観的で納得性の高い評価が行えるよう、評定者の能力向上のための研修も実施しています。

■公平委員会の業務の状況

①勤務条件に関する措置の要求の状況

平成25年度は勤務条件に関する措置の要求案件はありませんでした。

②不利益処分に関する不服申立ての状況

平成25年度は不利益処分に関する不服申立ての案件はありませんでした。

## 子 『防災訓練』 どもも大人もいっしょに防災

9月21日、町内の西部地域を対象とした防災訓練が総合公園で行われ、地元の自治会や子ども会と一緒に、真剣にかつ和やかに炊出訓練などを行いました。



## 瀬 瀬戸大也選手の表敬訪問 瀬戸選手、今年も大活躍!



10月6日、本年8月のパンパシフィック水泳選手権と9月のアジア競技大会で金メダルを獲得した瀬戸大也選手が、井上町長を表敬訪問しました。

## も もろ丸くんテーマソング 『協定書調印式』 ろ丸くんのテーマソング決定!

10月6日、もろ丸くんテーマソングを作曲した関口正男さんと作詞・歌を担当した豊田雅美さんが来庁し、テーマソングの協定に調印しました。



## 長 『長寿のお祝い』 寿者を慶祝訪問



9月15日、井上町長が今年度100歳になられた人のお宅へ「長寿のお祝い」に訪れました。今年は9人が100歳を迎えられました。皆さんおめでとうございます!

## た 町内4小学校『稲刈り体験』 わわに実った稲穂に収穫の喜び

本格的な秋を迎え、今年の春に植えた稲の刈取りが、町内4小学校で行われました。

稲刈りでは、初めて鎌を持つ子どもたちも多く、大人に教わ

りながら、ひと刈りひと刈り慎重に作業を行いました。収穫したお米は、今後各学校でご飯にしたり、お餅にしたりして食べることになっています。苗を植えることから始め、手作業での収穫を経験した子どもたちは、お米を作ることの難しさや喜びを体験したことでしょう。



毛呂山小学校5年生



川角小学校5年生



光山小学校6年生



泉野小学校5年生





## 目どるの近所付き合いが身を守る!! 育てよう地域の力「自主防災組織」

防災・防犯は、まず子どもたちのことを考える！  
**平山区 自主防災組織**

平山区の自主防災組織は、7月と12月に行う地域内の見回りと、9月に西入間広域消防組合の協力で行う防災訓練を主な活動としている。平山区の特徴の一つに、子ども会と自主防災組織の連携がしっかりしていることがあげられる。自主防災組織で7月に行う見回りは、安全に安心して夏休みに入れるようにと、子どもたちのことを思っ

て、地区内を見回るのだという。また平山地区には自主防災組織とは別に、泉野小学校と連携して子どもたちを見守る「学校応援団」が組織されている。登下校の時間に8〜9人で通学路に立ち、子どもたちを見守っている。

「この地区でも同様だと思いますが、自主防災組織や地区の役員などは、限られた人で行わなければならないことが多くあります。ただ平山地区は、幸いにも若い人が多く、皆さんが

協力的なので、こういった若い力を育てていくことが、重要だと考えます」と答えてくれたのは、平山区自主防災組織の小久保会長である。

今年の町主催の防災訓練や、自主防災組織で行った防災訓練にも、多くの若い世代が参加したそうだ。「これからの自治会は、昔から住む経験豊富な世代と、新しいことに挑戦ができる若い世代が手を取り合っていかなければなりません。行政とも更に協力を深めて、地区の活性化を図っていきたいと考えています。」と小久保会長は話してくれた。



本年9月に行われた防災訓練の様子

### 先史歴史山呂

第246回

先人が残した博物誌

～山根村の『郷土誌』～

昭和14年（1939）に毛呂村と合併した山根村には、現在の老人福祉センター山根荘の場所に、山根尋常小学校がありました。その山根尋常小学校が、大正6年（1918）に作成した資料に『郷土誌』があります。

『郷土誌』は、「乾」、「坤」の2冊からなり、山根村の歴史や自然、郷土の偉人、産業、交通、古くから伝わる習俗、村人の暮らしの様子、村の条例などが詳しくかつ丁寧に記録されています。

『郷土誌』には、山根村の山野に生息する獣類としてカワウソ（獺）の名が見られます。ニホンカワウソは、かつては日本全国で見ることができましたが、平成24年に絶滅して

しまいました。また、ヤマイヌニホンオオカミが時折姿を現していたことも記されています。

果実類では、山根村の「産物ノ重ナルモノ」、「産物ノ最モ大切ナルモノ」としてそれぞれ枇杷、蜜柑が紹介されています。現在、毛呂山町の特産品として知られる柚子については「盛ニ産出シ東京ニ出ス」とあり、大量に出荷されていたようですが、大々に栽培が行われるようになるのは『郷土誌』作成後の昭和になつてからのことでした。

人びとの暮らしでは、夜間の照明は洋燈ランプが最も多く、旧来の行燈は絶え、ろうそくを使う燭台や携帯用の提灯もわずかに使用されていたほか、着火は火打石からマッチが一般的になつたと記されています。

『郷土誌』は、100年ほど前の大変興味深い内容が豊富に記された博物誌です。



山根村『郷土誌』

# インフォメーション

毛呂山町役場

☎ (295) 2112

FAX (295) 0771

HP <http://www.town.moroyama.saitama.jp>

## 公共施設電話案内

- 図書館 ☎ (295) 1015
- 中央公民館 ☎ (294) 1250
- 東公民館 ☎ (295) 2277
- 歴史民俗資料館 ☎ (295) 8282
- 総合公園体育館 ☎ (294) 7179
- 保健センター ☎ (294) 5511
- ウィズもろやま、社会福祉協議会 ☎ (295) 3111 FAX (295) 7258

日……日 時	場……場 所
定……定 員	対……対 象 者
料……料 金・費 用	FAX……ファクス番号
申……申 込 み	問……問 合 せ 先
☎……電 話 番 号	
✉……電 子 メール アド レ ス	
HP……ホ ー ム ペ ー ジ ア ド レ ス	

電子申請用QRコード



毎月末の日曜日は納税相談  
納入窓口を開設しています

### 税金

休日納税相談窓口 11月30日(日)  
午前9時～午後3時

場・問 税務課納税係 ☎ 内線 193・194

### 介護保険料・後期高齢者医療保険料

休日納入窓口 11月30日(日)  
午前9時～午後3時

内容 保険料の納入、口座振替の申込み  
(通帳と銀行届出印が必要)、納入相談

場・問 高齢者支援課保険係 ☎ 内線 158・159

## お知らせ

### 重度心身障害者医療費 助成対象者が変わります

町では、心身に重度障害のある人を対象に、保険診療にかかる医療費の自己負担額を助成しています。この助成の対象が、平成27年1月から一部変更になります。

※平成26年12月以前から助成を受けている人については変更ありません。

新たに対象となる人 精神障害者保健福祉手帳1級所持者(精神病床への入院費用は対象外)

対象外となる人 65歳以上で

重度心身障害者となり、平成27年1月1日以降に手帳が交付された人

※ご不明な点は、左記へお問い合わせください。

問 役場福祉課障害福祉係 ☎

内線116・117

### 海外療養費の申請について

国民健康保険に加入している人が、海外へ渡航中に診療を受け、その診療が保険適用となるものだった場合には、帰国後に海外での療養費を申請できます。

※ただし、始めから治療目的で渡航した場合や、保険適用とならない治療は対象となりません。

【申請に必要な書類】

・診療内容の明細と領収明細書の原本(外国語)

・診療内容の明細と領収明細書の和訳(項目ごと詳細に明記)

・世帯主名義の預(貯)金通帳

・印鑑

・パスポート

※申請手続きについての詳細は左記にお問い合わせください。

問 役場住民課国保年金係 ☎

内線127・128

年末調整や確定申告の際は、  
国民年金保険料も忘れずに!!

平成26年中に納めた国民年金保険料は、全額が社会保険料控除の対象となります。また、ご家族の国民年金保険料を納付した場合も、実際に納

付した人がその保険料を申告できます。年末調整や確定申告で国民年金保険料を申告する場合には、社会保険料(国民年金保険料)控除証明書または領収証書が必要です。

◆控除証明書の送付時期

平成26年1月1日から9月30日までに納付があった人は11月上旬に、10月1日から12月31日までに初めて納付した人は、平成27年2月上旬に送付されます。

※控除証明書は、日本年金機構本部から送付されますので、大切に保管してください。

問 日本年金機構控除証明書専用ダイヤル ☎ 0570-0581555(ナビダイヤル)、(050)から始まる

電話でおかけになる場合は、  
03-6700-1144、  
11月4日(火)〜平成27年3月  
16日(月)〜金曜日午前9時  
〜午後7時、第2土曜日午  
前9時〜午後5時)

※祝日および平成26年12月29  
日〜平成27年1月30日は除く

### 子育て世帯臨時特例給 付金の申請受付中!

申請は、もうお済みでしょ  
うか? 申請期間は、平成26  
年12月12日(金)までとなつてい  
ますので、ご注意ください。

※支給対象者については、事  
前に通知しています。

☎ 役場子ども課児童係 ☎ 内  
線113・114

### 毛呂山・越生都市計画の 変更案の縦覧について

毛呂山・越生都市計画「用  
途地域」の変更にあたり、都  
市計画法第17条に基づく都市  
計画(案)の縦覧を次のとおり  
行います。

#### 【都市計画案の縦覧】

内容 「毛呂山・越生都市計  
画用途地域」の変更案(鳩山町  
決定)

期間 11月6日(休)〜11月20日

(内午前8時30分〜午後5時  
15分(土・日を除く))

場所 毛呂山町役場まちづく  
り整備課、越生町役場まち  
づくり整備課、鳩山町役場  
まちづくり推進課

#### 【案に対する意見書の提出】

☎ 毛呂山町、越生町および  
鳩山町の住民および利害関  
係人

提出方法 ①提出日、②住所、  
氏名(自書または記名押印)、  
電話番号、③都市計画変更  
案の名称、④意見を記載し  
た書面を持参または郵送(様  
式は自由)。

期限 11月20日(木)午後5時15  
分まで(必着)

提出先 鳩山町まちづくり推  
進課 ☎ 2350-0392 所  
在地記入不要)

☎ 鳩山町役場まちづくり推  
進課 ☎ 2909-5893

#### 都市計画法第34条第11号区域 内で建築できる用途の変更

11号区域内で建築できる建  
物用途を「専用住宅、小規模  
店舗など」から「専用住宅のみ」  
へ変更しました(平成27年4月  
1日施行)。従前の用途で開発  
を行う場合は、平成27年3月

31日までに開発許可を受ける  
必要があります。開発の相談  
や手続きは、お早めにお願  
いします。

☎ 役場まちづくり整備課都  
市計画係 ☎ 内線143、開発  
建築係 ☎ 内線144・145

#### 「税を考える週間」

11月11日(火)〜17日(月)は、「税  
を考える週間」です。

租税の意義や役割について、  
あらためて考えてみませんか。  
※税に関する情報は国税庁  
ホームページ([www.nta.go.jp](http://www.nta.go.jp))  
をご覧ください。

☎ 川越税務署 ☎ 2350-9  
411(自動音声案内)

#### 荒川緑肥を 無料配布します

荒川上流河川事務所が管理し  
ている荒川などの堤防の刈草か  
ら作った堆肥を配布します。た  
だし、販売などを目的としてい  
る人には配布できません。

応募期間 12月12日(金)まで(当  
日消印有効)

応募方法 往復はがき(よりの  
募)(応募多数の場合は抽選)

配布量 制限なし  
配布期間 平成27年1月26日

(月)〜2月7日(土)を予定(2月  
1日を除く)。

※詳しくは、荒川上流河川事  
務所ホームページ([http://  
www.ktr.mlit.go.jp/arajo/](http://www.ktr.mlit.go.jp/arajo/))  
または事務所、出張所、役場  
に置かれている応募要領をこ  
覧ください。

☎ 荒川上流河川事務所 ☎ 2  
46-1031

#### 風しん抗体検査を 受けましょう

妊娠初期の女性が風しんに  
かかると、障害をもった赤ちゃ  
んが生まれる可能性があります。  
特に妊娠を希望する女性  
は検査を受けてください。

県内在住の人は、県が契約  
している医療機関で無料で検  
査を受けられます。

☎ 16歳〜49歳で妊娠を希望  
する女性と配偶者(事実婚を  
含む)、または抗体価が低い  
妊婦の配偶者

期間 平成27年3月31日(火)まで

※詳細は、県ホームページ([http://  
www.pref.saitama.lg.jp/page/fusinn-kanzya  
zouka.html](http://www.pref.saitama.lg.jp/page/fusinn-kanzya_zouka.html))をご覧ください。  
☎ 埼玉県疾病対策課 ☎ 04  
8-830-6567



# ご参加を

## ふれあい東公民館〜昔の遊びをよこしてみよう〜

おじいちゃん、おばあちゃんにいろいろな遊びを教えてくださいませんか！

日 12月13日(土)午後1時〜3時

場 東公民館

内容 昔の遊び(ペーコマ、メロンコ、竹馬、紙飛行機など)

※事前の申込みは必要ありません。当日、東公民館へ直接遊びに来てください。

問 東公民館 ☎295-2277

## 食改さんによるヘルシークッキング

食生活改善推進員が生活習慣病予防に役立つレシピを伝授します。

日 12月5日(金)午前9時30分

場 お風(こ)

場 保健センター栄養指導室

定 先着15人(町内在住者)

持ち物 エプロン、三角巾、ふきん2枚

料 300円(食材料費)

申・問 11月10日(月)〜28日(金)

に保健センター ☎294-5511で受付(電話可)

## 秋のライブラリー・コンサート

〜はじめてクラシック

&運動会の音楽

大作作曲家たちの本格クラシックを堪能したあとに、運動会の有名な曲を生演奏で聞いてみませんか。

日 11月30日(日)午後2時〜2時40分

場 図書館2階視聴覚室

定 町内在住・在勤・在学の人(小学生以上)

定 先着50人

演奏 比企交響楽団アンサンブル「ウーヴァ」

申・問 11月7日(金)午前9時30分から図書館 ☎295-1015で受付(電話可)

## 新聞エコバックを作ろう

日 11月19日(水)午後2時〜4時

場 図書館2階視聴覚室

定 どなたでも

定 先着30人

持ち物 新聞紙2〜3日分、手拭き用タオル、ガフス製のドレッシングびん

料 2500円

申・問 11月5日(水)午前9時30分から図書館 ☎295-1015で受付(電話可)

## 旭台保育園「園庭開放」

日 12月8日(月)午前10時〜11時

場 旭台保育園

定 未就園児の親子

定 おおむね5人〜10人

内容 園庭での自由遊び(雨天時はホールで遊びます)

問 旭台保育園 ☎294-0857

## 商工会青年部のクリスマスイベント

〜あなたの家にサンタがやってくる〜

商工会青年部員が、サンタクロースに扮してクリスマスイブに家庭を訪問し、お子さんに夢とプレゼントを届けます。

訪問日時 12月24日(水)午後7時〜9時(こ)

内容 プレゼントのお届け訪問

応募資格 町内在住で未就学児のいる家庭

定 50軒(先着順)

※レディースサンタ役の女性も募集しています。

申・問 11月28日(金)午後5時までに、毛呂山町商工会 ☎

294-1545に申込み

## 人権を考える「県民の集い」

人権尊重社会をめざす県民運動強調週間での記念事業として開催します。

日 11月29日(土)午前9時30分〜午後3時45分

場 加須文化・学習センター「パストラルカぞ」(加須市上三保2255)

内容 高橋元太郎さん(俳優)による人権講演会、県立不動岡高校応援部とチアダンスチームによる応援演舞、法務省人権擁護委員による人権相談など

※入場無料(先着順)

問 埼玉県人権推進課 ☎048-830-2258

## 川越市場まつり

日 11月23日(例)午前8時〜午後1時

※商品が売切れ次第終了。

場 埼玉川越総合地方卸売市場(川越市大袋650)

内容 マグロの解体ショー、マグロ漬丼・海鮮丼・鯛のつみれ汁・海鮮串焼きほか

食べ物販売、青果物模擬せ

り、青果物・水産物の販売  
※詳しくはホームページ(HP) <http://www.kawashijyo.co.jp> をご覧ください。

問 川越総合卸売市場(株) ☎40-2246

## 川越燭正展

日 11月8日(土)午前9時30分〜午後3時

場 川越少年刑務所(川越市南大塚6-40-1)

内容 施設運営を紹介したパネル、作業製品の展示販売、地域協賛店による出店、ステージイベントなど

※入場無料。駐車場あり。

問 川越少年刑務所 ☎242-0226

## 地球観測センター 施設一般公開

日 11月8日(土)午前10時〜午後4時(入場は午後3時30分まで)

場 宇宙航空研究開発機構地球観測センター(鳩山町大字大橋字沼ノ上1401)

内容 施設設備公開、宇宙から見た地球の画像、JAXA職員による講演会など

料 無料

地球観測センター ☎ 29  
8-1200

### 町民卓球大会 (ダブルス)のお知らせ

日 11月9日(日)午前9時開会  
総合公園体育館

種目 男子ダブルス(一般・シニア)、女子ダブルス(一般・シニア)、混合ダブルス(男女の試合終了後、希望者間の抽選にて実施)  
※シニアは2人の合計年齢が110歳以上。

#### 試合方法

リーグ戦を行い上位グループ、下位グループに分けてのトーナメント方式。11本5ゲームマッチ(使用球▽硬式40ミリメートル白ボール)  
※ただし、出場者数により変更となる場合もあります。  
料 1チーム1000円(試合当日に集金。当日棄権の場合でも後日参加費を納入してください。)

#### 参加資格

町内在住・在勤・在学の人または毛呂山町卓球連盟に加盟している人(審判ができること)

#### 申込方法

郵送の場合/封筒に「卓球試合申込み」を表記し、用紙に住所・電話番号・氏名・種目・男女別を記入(形式は特になし。チームで申込み場合は実力順で記入)、ファックスの場合/住所・電話番号・氏名・種目・男女別を記入して左記へ申込み(形式は特になし)

日 11月7日(金)までに卓球連盟松田(T350-0465)毛呂山町岩井西1-17-6 ☎ FAX 295-0624へ申込み

### 介護就職デイ 西部地区 福祉の仕事就職面接会

日 11月19日(水)午後1時~3時30分(受付/正午~午後3時)

場 川越プリンスホテル3階(川越市新富町1-22)

福祉の仕事希望している人、ハローワークに求職登録している人  
持ち物 履歴書(複数)、ハローワークカード

日 11月20日(木)午前11時~午後4時

### 地域企業合同説明会

アルカーサル迎賓館川越

(鶴ヶ島駅西口徒歩1分)

今後の就職や転職のために、地元企業の業務内容などを知りたい人(保護者可)


※お子さんの託児サービス(無料)があります(お子さん1人につき最大1時間、対象は0歳~未就学児)。  
※会場では、就職の面接に役立つメイク方法やカラーコーディネートなどのコーナーも設けます。また、地域で人気のスイーツ、ジェラートの販売もあります。

日 11月19日(水)午後1時~3時30分(受付/正午~午後3時)

287-4755  
求人企業合同面接会  
県内企業多数参加予定です。採用担当者と直接話してみましよう。  
日 11月20日(木)午後1時~4時(受付は正午~午後3時30分)  
場 大宮ソニックシティビル4階市民ホール  
日 平成27年3月大学・短大・専門学校卒業見込者および1~3年内の既卒者  
その他 予約不要、入退場自由

由、履歴書複数持参、求人情報を来場者全員に配布  
※参加企業名はウェブサイトに掲載(<http://www.kotai-kyou-saitama.net/jo>)  
日 埼玉県雇用対策協議会 ☎ 048-647-4185

1つ寄りありがとう  
1つれいまつた  
町政一般に対する寄附として  
▽8万円  
中央商事協力会 様



## 第21回『毛呂山町産業まつり』

日時 11月15日(土)午前10時~午後4時  
16日(日)午前10時~午後3時  
場所 毛呂山総合公園(大谷木443)  
内容 各種イベント、販売など  
問合せ  
商工部門:毛呂山町商工会 ☎(294)1545  
農業部門:JAいるま野毛呂山支店 ☎(294)2033  
総合窓口:毛呂山町産業まつり実行委員会事務局(役場産業振興課商工観光係内) ☎(295)2112内線173

## 第15回『鎌北湖紅葉まつり』

日 11月24日(振休)(小雨決行)  
場 鎌北湖畔  
■ゆず娘写真撮影会  
開催時間 午前10時~正午、午後1時~3時  
※からみもち、ゆず湯の無料サービスもあります。  
■写真コンクール  
①ゆず娘写真の部/7月26日・11月24日の写真撮影会で撮影した未発表の作品  
②風景写真の部/1年以内に町内で撮影した未発表の作品  
③観光写真の部/1年以内に町内で撮影した未発表の作品  
※詳しくは、役場1階町民ホール、両公民館、町内写真店などにおいてある応募要項をご覧ください。

# 学びたい

## 普通救命講習会

**日** 12月14日(日)午前9時〜正午  
**場** 西入間広域消防組合消防署  
**定** 先着20人  
**料** 200円(テキスト代含む)  
**申・問** 11月1日(出)〜30日(日)に、消防署 ☎295-0111 へ申込み

※講習終了後、修了証を交付します。

## メンタルヘルス講演会

ストレスと上手に付き合い、自分の心と体をより良い状態に保つ方法について学びます。  
**日** 11月29日(出)午後2時〜3

時30分

**場** 坂戸市ワークプラザ(坂戸市石井2327-5)

**講師** 庄野伸幸のぶゆきのぶ臨床心理士(埼玉医科大学精神神経科・心療内科助教授)

**料** 無料

**申・問** 11月7日(金)から保健センター ☎294-5511 へ申込み(電話可)

## ももこ主催

## メンタルヘルス講演会

誰もがなりうる心の病気。ひとりで悩まないで、学び、ここで心を軽くしましょう!  
**日** 11月12日(水)午後1時30分〜3時30分(午後1時受付)

**場** ウィズモろやま会議室

**講師** 松浦幸子ゆきこさん(心の居場)

## 第30回中央公民館まつり

**問** 中央公民館 ☎(294)1250

中央公民館の利用サークルによる1年間の発表の場です。サークル皆さんの学習成果を、ぜひご覧ください。

**日時** 12月6日(土) 午前9時30分〜午後4時30分  
 12月7日(日) 午前9時30分〜午後4時

**場所** 中央公民館  
**内容** 展示、舞台、体験教室、模擬店  
 ・体験教室(手話、絵手紙、茶道、箏曲、ビーズ、リース)  
 ・模擬店(やきそば、綿菓子、ポップコーンなど)  
 ※体験(一部有料)、模擬店は日によって変わります。

所「クッキングハウス」代表)ほか

**主催** 精神保健福祉ボランティアグループももこ

※入場無料。申込み不要です。

**問** 毛呂山町社会福祉協議会 ☎295-3111

## 肝臓病教室

**日** ①11月22日(出)午前10時〜正午、②平成27年1月24日(出)午前10時〜正午  
**場** 毛呂山町保健センター

**内容** ①脂肪肝、②C型肝炎

**料** 無料

**申・問** 埼玉医科大学病院医務部肝臓病相談センター ☎276-2038 へ電話にて申込み

## シルバー・ドライバー・ドック

高齢運転者再教育を実施します。この機会に、運転技術や運転マナーを再確認してみませんか。なお、高齢者講習制度(70歳以上の免許更新時の講習)とは異なります。

**日** 11月12日(水)、26日(水)午後1時40分〜4時40分

※午後1時30分までにお集まりください。

**場** おこせ自動車学校

**対** 運転に支障のない65歳以上の人

**定** おおむね5人〜10人

**持ち物** 運転免許証

**料** 無料

**申・問** 実施日の7日前までに、役場生活環境課交通防犯係 ☎内線213に申込み(電話可)

## レインボー情報

### 鶴ヶ島市指定無形文化財「高倉獅子舞」

**日** 11月2日(日)、3日(祝)午後1時から  
**場** 2日(日)/高倉日枝神社を出发後、稻荷神社および高福寺跡、3日(祝)/高倉日枝神社

※見学は3日(祝)がおすすめです。

**問** 鶴ヶ島市教育委員会社会教育課 ☎285-2194

## 第29回鶴ヶ島市産業まつり

**日** 11月8日(出)、9日(日)午前10時〜午後4時(雨天決行)

**場** 鶴ヶ島市運動公園

**内容** 商工業者による露店、市の特産品・商品の展示および販売、G-1グランプリinつるがしま2014、各種イベントなど

**問** 鶴ヶ島市産業振興課 ☎271-1111

## 第24回日高市民まつり

**日** 11月8日(出)午前10時〜午後4時、9日(日)午前9時〜午後3時  
**場** 日高市文化体育館「ひだかりアリーナ」およびその周辺

**内容** 農工商業者などによる展示と販売、郷土芸能、フリーマーケット、戦隊ショー、子ども広場など

**問** 日高市民まつり実行委員会事務局 ☎042-989-2111

## 川島町農業商工祭

**日** 11月23日(祝)午前9時30分〜午後3時  
**場** 平成の森公園および町民体育館(川島町下八ツ林923)

**内容** 地元農産物の品評・即売、企業展示、動物ふれあいコーナー、田園戦士かわじまんショーなど

**問** 農業商工祭運営委員会事務局(川島町農政産業課) ☎299-1760



**11月23日(祝)**  
**(小雨決行)**

**第16回 もろやまゆずの里ウォーク**

☎ 中央公民館☎(294)1250、FAX(294)1040、✉kkoumin@town.moroyama.saitama.jp

**Aコース** (14km・舗装路中心)

受付 午前9時～9時30分

**Bコース** (7km・舗装路中心)

受付 午前10時～10時30分

**Cコース** (14km・山道中心)

受付 午前9時～9時30分

※コースは3種類、ご自分のペースでお楽しみください。

※各コースとも受付後、随時スタートです。

※最終ゴールは午後3時まで。

**受付・出発・解散** 役場前駐車場

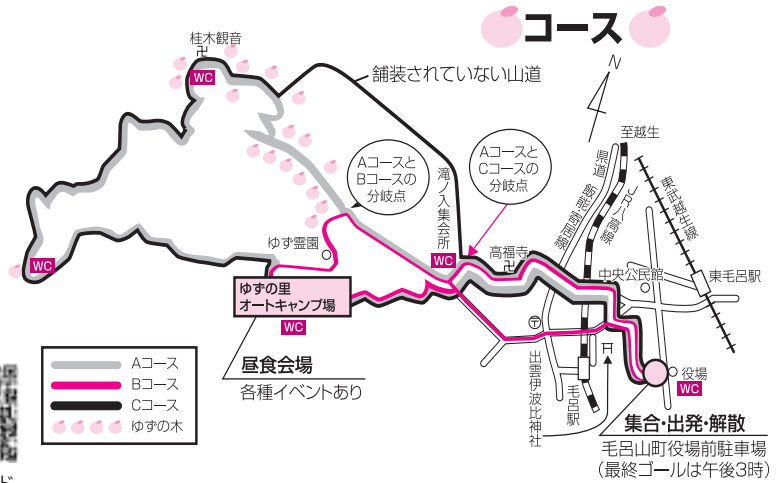
**参加費** 200円(保険代など)

**持ち物** 弁当・水筒・雨具

**申込み** 電話またはファクス・電子メール、毛呂山町ホームページの電子申請で、①氏名(複数参加の場合は代表者)、②電話番号、③参加人数、④参加コースを中央公民館「ゆずの里ウォーク」係へお申し込みください  
(HP <http://www.town.moroyama.saitama.jp>)



QRコード



**お楽しみイベント**

**場所** 昼食会場(ゆずの里オートキャンプ場)

- ゆず湯のサービス(数に限りがあります)
- 滝ノ入獅子舞保存会による獅子舞の実演
- 地元特産物の直売コーナー、軽食コーナー
- 親子ふれあいゲーム大会

**毛呂山町の職員を募集します!**

☎ 役場総務課職員係 ☎(295)2112内線316

試験職種	受験資格(生年月日など)	採用予定人員
技術職(建築)	昭和44年4月2日以降に生まれた人で、一級建築士の資格を有する人	若干名

※学歴不問。また男女は問いませんが、次のいずれかに該当する人は受験できません。

- 1) 日本国籍を有しない人
- 2) 地方公務員法第16条に規定する欠格条項に該当する人

**○応募期間** 11月4日(火)～18日(火)  
(郵送の場合は期間内消印有効)

**○受付場所** 毛呂山町役場(庁舎3階)総務課職員係  
※申込書の配布は、11月4日(火)から上記受付場所において配布します。また、郵送も行いますので電子メールまたは電話でお知らせください。

**○応募方法**  
応募書類に必要な事項を記入し、受験票の裏面に52円切手を貼り、総務課職員係へ提出してください。なお、郵便により申し込む場合は、封筒の表に(採用試験)と朱書きしてください(受験票の写真は、脱落のおそれがあるので、郵送時には貼らないでください)。申込書を受理した後、内容について審査し、後日、受験票を郵送します。11月26日(水)までに受験票が到着しないとときは、申し出てください。

試験当日は、受験票に必ず写真(最近6か月以内に

撮影した上半身脱帽正面向きの縦4センチ×横3センチ)を貼って、持参してください。試験当日、写真の貼っていない人は受験できません。

**○試験の日時・会場・試験内容**

**論文試験** 11月30日(日)  
受付開始 午前8時30分  
試験会場 毛呂山町役場201・202 会議室(毛呂山町中央2-1)  
※1,200字以内。論題は当日発表。

**面接試験** 12月7日(日)  
試験会場 毛呂山町役場  
※試験の時間については、論文試験終了後に連絡します。

**○合否の発表**

採用試験の合否については平成27年1月中旬までに通知します。

**○採用の方法**

採用試験合格者は、採用候補者名簿に登載されたうえで、原則として平成27年4月1日以降の採用となります。

**○給与**

大卒初任給(地域手当を含む)184,164円  
※一定の経歴がある場合は、この金額に所定の額が加算されます。

※ご不明な点は、上記までお問い合わせください。

# 募集します

## 町立小・中学校 臨時職員募集

**職種** 児童生徒支援員  
**募集人数** 若干名  
**応募要件** 児童生徒の健全育成に対して、幅広い見識のある人

**職務内容** 学校生活全般への支援（普通学級・特別支援学級での支援）  
**勤務日時** 月～金曜日（1日5～6時間）、月20日程度  
**賃金** 時給810円

**勤務期間** 平成27年3月30日（月）まで  
**選考方法** 面接および論文試験（400字程度）

**■** 履歴書（写真貼付）を教育委員会学校教育課へ提出  
**■** 教育委員会学校教育課学務係 内線532

## 歴史民俗資料館 臨時職員募集

**職種** 出土品整理作業員  
**募集人数** 2人

**応募資格** 心身ともに健康な人  
**勤務内容** 出土品の洗浄、製図

など

**勤務日時** 火～金曜日午前9時～午後3時（1日5時間）、月10日程度  
**賃金** 時給810円

**勤務場所** 歴史民俗資料館  
**採用時期** 11月中旬から

**■** 11月9日（日）までに履歴書（写真貼付）を歴史民俗資料館へ提出  
**その他** 兼職不可

**■** 歴史民俗資料館 ☎295-8282

## 西入間広域消防組合 消防職員募集

**職種** 消防職  
**募集人数** 若干名

**応募資格** 平成元年4月2日～平成9年4月1日に生まれた人で、大学・短期大学（同等の学歴を含む）および高等学校を卒業または卒業見込みの人

**採用試験** 一次試験／12月7日（日）（場所▽西入間広域消防組合）、二次試験／12月下旬ごろ（場所▽西入間広域消防組合）

**試験案内** 11月4日（火）から西入間広域消防組合総務課で配布（土・日・祝日を除く

午前9時～午後5時）

※試験案内は消防組合ホームページ（<http://www.119-nishiuma.jp/>）からダウンロードできます。

**■** 11月25日（火）～27日（木）に申込書を西入間広域消防組合へ提出（午前9時～午後5時）（郵送可）

**■** 西入間広域消防組合総務課 ☎295-0147

## 「リプロもったいない工房」 ボランティア会員募集

リプロもったいない工房では、家庭から不用品として出された家具やおもちゃなどの再生、木工品の製作、和服のリメイクなどのリサイクル活動を行っています。

**■** 構成市町在住者

**内容** 木工品・布製品の創作、家具・おもちゃ・雑貨などの修繕・再生、販売会などの

**■** 川角リサイクルプラザ内  
**■** 月～金曜日午前9時～午後4時（参加は、原則週1回半日以上）

**■** 川角リサイクルプラザ ☎294-4115（月～金曜日午前8時30分～午後5時）

## ご推薦ください ほのぼの賞 ～コミュニティづくりの功労者に贈ります～

**■** 毛呂山町コミュニティ協議会事務局（役場総務課自治振興係内）☎(295)2112内線313

毛呂山町コミュニティ協議会では、明るく住みよいまちづくりのため、地道に活動している個人や団体に対して「ほのぼの賞」を贈り、その活動を称えます。皆さんのまわりで該当する人がいましたら、ぜひご推薦ください。

### ■対象となる活動の内容

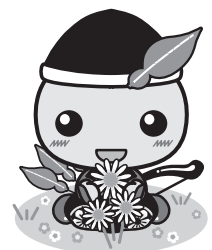
- 「心のふれあいを深める活動」**
- ・常時、温かな心で人に接して、人びとの胸に善意の灯をともしている
  - ・身体の不自由な人たちへの慰問、激励、各種の奉仕を自主的に行っている
- 「健やかな心・身体を育てる活動」**
- ・青少年健全育成に努めている
  - ・スポーツ、レクリエーションを地域に普及させている活動および競技などが、他の模範となっている
- 「住みよいふるさとをつくる活動」**
- ・町を汚しているゴミ、空き缶、広告物などの解消や街路、公園、広場など身近な環境の保全、整備活動および資源のリサイクル活動などを自主的、積極的に行っている。
- ※対象となる活動内容は上記以外にもありますので、詳しくは事務局へお問い合わせください。

### ■活動の継続期間(平成26年4月1日基準)

- 常時活動の場合**／年間6回以上行われている活動で、3年以上継続しているもの
- 定期活動の場合**／年間1・2回程度行われている活動で、6年以上継続しているもの
- ※受賞者の選考は、毛呂山町コミュニティ協議会の理事会で行います。

### ■推薦方法

役場総務課（庁舎3階）および両公民館で配布する推薦書に記入のうえ、12月19日（金）までに事務局まで提出してください。



## 「ゆずっこ元気体操」で みんな元気になろう！

☒ 毛呂山町地域包括支援センター(高齢者支援課)  
☎(295)2112内線118

現在、毛呂山町でも約3人に1人が高齢者です。今後、団塊の世代が後期高齢者になることで、ますます高齢化が進んでいきます。だれもが介護を受けたり、寝たきりにはなりたくないと考えますが、加齢に伴う身体機能の低下は避けられません。

そこで毛呂山町では、皆さんがいつまでも元気で自立した生活を送ることができるよう、「ゆずっこ元気体操」を広める活動を開始しました！

「ゆずっこ元気体操」は、重りを用いた簡単な体操です。このような体操は、全国の市町村で住民が主体となり、1500か所以上で実施され、体操を週1回、3か月以上続けることによって、その効果が実証されています。

はじめは、町が認定する「ゆずフィットサポーター」が、皆さんの地域で体操の指導にあたってくれます。

みなさんの地域でもいち早く「ゆずっこ元気体操」を始めませんか？



ゆずフィットサポーター第1号の皆さん

**川越税務署  
非常勤職員募集**

募集人数 140人程度

勤務内容 確定申告事務補助

勤務日時 平成27年1月中旬  
～3月末午前8時30分から  
午後5時までの間で3～7  
時間

勤務場所 川越税務署(川越  
市内の別会場勤務の場合あ  
り)

※申込方法および募集内容の  
詳細は、関東信越国税局ホーム  
ページ(☒ <http://www.nta.go.jp/kantoshinetsu/index>)

☒ 内の「採用案内」↓「非常勤職員の募集」↓「川越」をご覧ください。

☒ 川越税務署☎23519441(総務課直通)

**第23回もろやまフォト  
グランプリ作品募集!**  
～レンズをとおして  
『もろやま』のよさを  
表現してみませんか？

応募条件 平成26年1月1日  
から12月31日の間に町内で  
撮影された未発表の写真(四  
ツ切または四ツ切ワイドで  
カラープリントのPS)

応募期間 平成26年11月28日(金)～平成27年1月16日(金)(必着)

応募方法 募集要項についている出品票に必要事項を記入し、作品の裏面に貼付して、中央公民館、または町内協力カメラ店へ持参、または郵送(〒350-0465毛呂山町岩井西1丁目15-1)にてお申し込みください。

※詳しくは両公民館に置いてある募集要項をご覧ください。

☒ 中央公民館☎2941250

## 11月は「児童虐待防止推進月間」です

### ■児童虐待について知ってください！

【身体的虐待】殴る、蹴る、投げ落とす、激しく揺さぶる、やけどをおわせる、溺れさせるなど

【心理的虐待】言葉による脅し、無視、兄弟間での差別的扱いなど

【ネグレクト】食事を与えない、ひどく不潔にする、自動車の中に放置するなど

【性的虐待】性的行為の強要など

### ■あなたの行動で救われる子どもたちがいます！

虐待は家庭内で起こるものであり、虐待をしている保護者も、虐待されている子どもも、自ら助けることはなかなかできません。皆さんの「気づき」と連絡する「勇気」が、子どもだけでなく虐待をしてしまう親をも救うことに繋がります。

「ずっと泣き声が聞こえるけど…虐待？」 ⇒ **ためらわずに下記の連絡先へ！**

「連絡したのがご近所に知れたら…」 ⇒ **匿名でも大丈夫。連絡した人の秘密は守られます。**

「怒鳴り声が聞こえる…？」 ⇒ **情報が間違っていたとしても、罰せられることはありません。**

### 虐待と思ったらすぐお電話を!!

役場子ども課児童係☎(295)2112内線113・114、川越児童相談所☎(223)4152

子どもの命や身体に危険がさしさまっている場合には、警察へ110番通報してください!



# 情報交換

## 「養光保育園」子育て広場

■ / 12月3日(水)午前10時〜11時  
 場 / 養光保育園(0歳児は養光保育園分室) 園 / 未就園児の親子 内容 / 0歳児マクリスマス製作、育児相談など1歳児以上マクリスマス製作、絵本の読み聞かせなど  
 料 / 無料 田・園 / 12月2日(火)までに養光保育園 ☎ 276-1473に申込み

## 写真サークル「毛呂写親の会」作品展

第11回作品展を次のとおり開催します。会員一同、皆さんのご来場を心よりお待ちしております。  
 ■ / 11月7日(金)〜9日(日)午前10時〜午後5時(9日(日)は午後4時まで) 場 / 東公民館  
 ギャラリー 田 / ☎ 294-9381 福田

## ダンスサークル「すまいる」会員募集

初心者でもシルバーでも、初歩からのステップでレッスンを

しますので、安心して、サークル活動をしてみませんか。  
 ■ / 毎月第1・3水曜日午後7時〜9時 場 / 中央公民館  
 料 / 月額2000円(入会金1000円) 田 / ☎ 294-4189 小林

## 「毛呂山太極拳クラブ」無料体験教室

太極拳は、ゆっくりと全体をくまなく動かす有酸素運動のため、血液循環やリンパの流れが良くなり、健康法としても優れています。誰でも気軽に参加ください。  
 ■ / 11月13日(木)午前9時〜11時 場 / 中央公民館 持ち物 / 室内シューズ、飲み物 田 / ☎ 295-2097 千田

## 親子で参加できるワークシヨップ

ヒップファミリークラブでは、世界のことばの面白さ、心豊かなコミュニケーションについて一緒に考えるワークシヨップを開催します。  
 ■・場 / 11月19日(木)坂戸市文化施設オルモ、23日(日)鶴ヶ島市西公民館、27日(木)坂戸市文化会館ふれあ、30日(日)川越な

ぐわし公園ピコア(時間/午前10時15分〜11時45分) 料 / 無料 田 / 一般財団法人言語交流研究所ヒップファミリークラブ ☎ 284-0698 篠原

## 「箏曲調会」箏演奏会

箏・三絃・尺八の音色、和楽器の響きを大切に演奏します。皆さんのご来場をお待ちしています。  
 ■ / 11月16日(日)午後1時開場 午後1時30分開演 場 / 東公民館学習ホールめじろ 田 / 無料 田 / ☎ 294-2705 井上

# ご相談を

## 薬物乱用防止相談窓口

11月30日(日)まで、「麻薬・覚醒剤乱用防止運動」が実施されています。危険ドラッグは買わない! 使わない! かかわらない!  
 正しい知識を身につけ、薬物乱用を根絶しましょう。薬物でお困りの人は、ご相談ください。

## 「川のまるごと再生プロジェクト」着手式典

田 役場まちづくり整備課道路工務係 ☎(295)2112内線154・155

越辺川の再生を行う「川のまるごと再生プロジェクト」がいよいよスタートします。本年2月に大雪の影響で中止となった着手式典について、下記のとおり開催することになりましたので、多くの皆さんのご来場をお待ちしています。

日時 11月20日(木)午前10時開始  
 場所 西戸グラウンド

「川のまるごと再生プロジェクト」とは、町民の皆さんと町、県が協力しながら、清流の復活、自然環境に配慮したうるおいとやすらぎの空間を創出する事業です。

毛呂山町・越生町を流れる越辺川がこの事業に選ばれ、周辺地域と調和の取れた河原の再生や、遊歩道などの整備を予定しています。

## 毛呂山町合併60周年記念事業

## ナターシャ・グジーコンサート

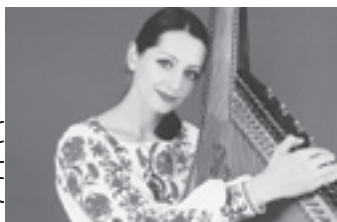
田 役場総務課自治振興係 ☎(295)2112内線313

ウクライナの歌姫ナターシャ・グジーさんのコンサートです。水晶の歌声とバンドゥーラの可憐な響きをお楽しみください。

日時 11月23日(祝)  
 開場 午後4時30分  
 開演 午後5時30分

場所 ウィズもろやまホール  
 入場料 1,300円(全席自由)

※入場料のうち、300円は東日本大震災の義援金として被災地に寄附します。



撮影 広河隆一氏

チケットは  
 ウィズもろやまで  
 好評発売中!

**11月は「いじめ撲滅強調月間」です**

いじめに遭ったり、気が付いたら、ひとりで悩まずご相談ください。

**よいこの電話教育相談**

(24時間365日対応)

○子ども専用(18歳以下)

☎0120(86)3192

○保護者専用☎048(556)0874

☎ 埼玉司法書士会 ☎048  
—863—7861

遅れているなど  
①仕事が多すぎて、勤務時間を過ぎても家に帰れない、②残業代を払ってくれない、③給料の支払いが遅れているなど

相談例

相談方法 電話相談 ☎048  
—838—1889

時 12月3日(水)、10日(水)、17日(水)、24日(水)午後6時～8時

**労働トラブル110番**

☎ 坂戸保健所 ☎283—7815、埼玉県保健医療部 薬務課 ☎048—830—3633 (祝日および年末年始を除く月～金曜日午前8時30分～午後5時15分)

**川越税務署からのお知らせ**

☎ 川越税務署 ☎(235)9411 (自動音声2番を選択)

**●青色・白色申告決算、消費税説明会**

青色申告決算説明会日程表

開催月日	開催場所	開催時間	内容
12月 1日(月)	川越市市民会館(川越市郭町1-18-7)	13:30~15:30	事業所得
12月 2日(火)	ウィズもろやま(毛呂山町岩井西5-16-1)	13:30~15:30	
12月 5日(金)	坂戸市文化会館(坂戸市元町17-1)	13:30~15:30	
12月 8日(月)	川越市市民会館(川越市郭町1-18-7)	9:30~11:30	
12月 10日(水)	コピスみよし(三芳町藤久保1100-1)	13:30~15:30	
12月 4日(木)	川越税務署4階会議室(川越市並木452-2)	13:30~15:30	不動産所得

白色申告決算説明会日程表

開催月日	開催場所	開催時間	内容
12月 15日(月)	川越税務署4階会議室(川越市並木452-2)	9:30~11:30	不動産所得
		13:30~15:30	事業所得
12月 17日(水)		13:30~15:30	事業所得

消費税説明会日程表

開催月日	開催場所	開催時間	内容
12月 19日(金)	川越税務署4階会議室(川越市並木452-2)	9:30~11:30	簡易課税
		13:30~15:30	一般課税

※各会場とも駐車場が狭いため、来場にはなるべく電車・バスなどをご利用ください。

**●平成26年分年末調整説明会**

川越税務署では、管内の源泉徴収義務者を対象に、平成26年分源泉所得税の年末調整説明会を開催します。

開催月日	開催場所	開催時間
11月 17日(月)	坂戸市文化会館(坂戸市元町17-1)	14:00~16:00
11月 18日(火)	コピスみよし(三芳町藤久保1100-1)	
11月 20日(木)	川越市市民会館(川越市郭町1-18-7)	

※各会場とも駐車場が狭いため、来場にはなるべく電車・バスなどをご利用ください。

# 子ども広場

子どもや親子で参加できるイベント、子育て支援情報、健康診断などをご案内します

図書館 ☎(295)1015 11月の休館日：3日(祝)を除く毎週月曜日、4日(火)

名称	日程	時間	対象	内容
子ども映画会 「怪盗グルーの ミニオン危機一発」	11月 8日(土)	14:00 ～ 15:30		内容/誰もが失いたくない仲間がいる!! 最強? の仲間、ミニオンたちに、史上最大のピンチがやっ てきた!/? 場/2階視聴覚室 定/先着50人
おおきなポケ	12月 2日(火)	11:00 ～ 11:30	2～3歳	内容/絵本の読み聞かせ、手あそび、紙芝居など 場/1階おはなしコーナー
おはなしポケ	11月11日(火) 11月25日(火)	11:00 ～ 11:30	0～3歳	内容/わらべうた、手あそび、絵本の読み聞かせ など 場/1階おはなしコーナー ※小さなお子さんのためのおはなし会です。
おはなしのクレヨ ン秋のおはなし会	11月22日(土)	14:00 ～ 14:30	3歳～小学生 大人もどうぞ!	内容/ペープサート「ありこのおつかい」ほか 場 /2階視聴覚室 ※小さなお子さんは、保護者同伴でご参加ください。
クリスマス 子どものつどい	12月14日(日)	10:00 ～ 12:00	小学生以下 ※小さな子どもは 保護者同伴	内容/人形劇団オッペによる人形劇など 場/2 階視聴覚室 定/先着80人 申/11月20日(木) 9:30から図書館で受付(電話可)

児童館 ☎(295)4111 11月の休館日：毎週日・月曜日

名称	日程	時間	対象	内容
遊びにおいでよ! びよんびよん広場	11月 5日(水) 19日(水) 26日(水) 12月 3日(水)	10:30 ～ 11:30	2歳前後の幼児と 保護者	内容/体操、工作、体育あそびなど(申込み不要) 持ち物/親子とも室内シューズ
ピザ作り	11月22日(土)	9:30 ～ 12:00	小学生 ※1～2年生は保 護者同伴	内容/ダンボールオープンでピザを焼きます 料 /1人100円 定/先着15人 申/11月6日(木)～ 18日(火)に児童館へ申込み
父親クラブ ～もちつき体験～	11月29日(土)	9:30 ～ 11:30	幼児～小学生とお 父さん(家族で参 加も大歓迎!)	料/1人150円(親子2人で300円) 定/先着10 組、または20人 申/11月15日(土)～25日(火) に児童館へ申込み
びよんびよん広場 クリスマス会	12月10日(水)	10:30 ～ 11:30	平成26年4月 以降のびよんびよ ん広場、幼児クラ ブに参加した幼児 と保護者	内容/パネルシアター、リズムで遊ぼう、工作、サ ンタクロース登場 持ち物/親子とも室内シュー ズ 定/先着30人 申/11月19日(水)～12月3 日(水)に児童館へ申込み(電話可)

保健センター ☎(294)5511

名称	日程	時間	対象	内容
4か月児健診	12月 3日(水)	13:30から	H26.7生	※対象者には事前に通知します。
10か月児健診	12月 4日(木)		H26.1生	
1歳6か月児健診	12月17日(水)		H25.5生	
3歳児健診	12月16日(火)		H23.6生	
育児学級	12月 9日(火)	13:30から	乳幼児および その保護者	内容/身体測定、育児相談 申/11月4日(火)から 保健センターで受付 ※希望者のみ離乳食指導を受けられます。



# ぼくらの キャンパス

No.3889 毛呂山小学校



5年

桑原 伸之介くん



「火の用心」



6年

平野 美輝くん



「みじかい竜」



「カラフル王国」



4年 石井 蓮音くん



## 保健センターだより

保健センター ☎(294)5511

### 個別健康診査 (受診回数/1年に1回)

実施月 12月

■ 11月6日(木)～17日(月)

☑ 後期高齢者医療制度の加入者(平成26年9月末までに加入している人)

内容 問診、身体計測、血圧測定、尿検査、血液検査、医師の診察など

料 500円

定 35人

手順 ①保健センターに電話で申し込み、郵送で受診券を受取る ②医療機関を選び、予約をして受診  
※受診当日は、保健センターから届いたすべての書類を医療機関へご持参ください。

場 次のなかから1か所を選択

埼玉医科大学病院健康管理センター、長瀬クリニック、根岸内科医院、初野医院、毛呂病院、ゆずの木台クリニック、市川医院、越生メディカルクリニック、かあいファミリークリニック

### こころの健康相談

☑ 12月10日(水)午後 ※予約制

☑ こころの健康に関する悩みを抱えている人、ご家族相談例 「最近眠れない」、「気持ちが不安定でつらい」、「お酒やギャンブルで家族に迷惑をかけているのにやめられない」、「家族の1人がいつもと様子が違う。どうしてあげたらいいか」など

定 3組 料 無料

■ 11月10日(月)～12月3日(水) ※電話可  
※申込み時に、相談内容を確認させていただきます。

### 乳がん・子宮頸がん検診 (受診回数/2年度に1回)

☑ 12月6日(土)午前・午後

☑ 乳がん/40歳以上、子宮頸がん/20歳以上

料 乳がん/600円、子宮頸がん/500円

定 先着120人

■ 11月7日(金)から受付

※クーポン券がある人は無料。保育あり。

※希望者に簡易骨密度測定を実施(無料)。

### 12月の在宅当番医(午前9時～正午)

日にち	医療機関名	専科	住所	電話
12/23(祝)	もろやま眼科	眼科	岩井西 2-11-8	294-4113
12/29(月)	かあいファミリークリニック	内科・外科	越生町上野 1025	299-6222
12/30(火)	市川医院	内科・小児科	越生町越生 981	292-3011
12/31(水)	越生メディカルクリニック	内科	越生町黒岩 199-1	277-1119

※埼玉医科大学病院(毛呂本郷 38 ☎276-1465)は、救急部が日曜・祝日を問わず、救急患者を受け入れています。

# 12月の行事カレンダー

毛呂山町役場 ☎(295) 2112

日	月	火	水	木	金	土
	1 ☎☎☎☎	2 ・おおきなポケ ☎図書館→P20	3 ・ぴよんぴよん広場 ☎児童館	4	5 ・1月分体育施設調整会議 ☎総合公園 ・食改さんによるヘルシークッキング ☎保健センター→P12 ・介護予防ボランティア養成講座 ☎東公民館	6 ・中央公民館まつり ☎中央公民館→P14
7 ☎	8 ☎☎☎☎	9 ・おはなしポケ ☎図書館	10 ・ぴよんぴよん広場 クリスマス会 ☎児童館 ・高齢運転者再教育 ☎越生自動車学校 ・こころの健康相談 ☎保健センター→P21	11 ・健康づくり教室 ☎東公民館	12 ・献血 ☎役場	13 ・ふれあい東公民館 ☎東公民館→P12 ・子ども映画会 ☎図書館 ・凧作り ☎児童館 ・ゆず祭り ☎滝ノ入集会所
14 ☎	15 ☎☎☎☎	16	17	18 ・健康づくり教室 ☎東公民館	19	20
<p><b>施設のお休みマーク</b> ☎☎図書館 ☎☎歴史民俗資料館 ☎☎町内体育施設 ☎☎=場所 (総合公園体育館・グラウンド、大類グラウンド・ソフトボールパーク) 川角公園、西戸・川角・岩井・目白台の各グラウンド、弓道場)</p>						
21 ☎	22 ☎☎☎☎	23 天皇誕生日 ☎ ・おはなしポケ ☎図書館	24 ☎	25 ・ワイワイキドキ お楽しみパーティ ☎児童館	26	27 ☎ ・おはなし会 ☎図書館
28 ☎☎☎☎	29 ☎☎☎☎	30 ☎☎☎☎	31 ☎☎☎☎			

## 12月の相談コーナー

### 法律相談

土地家屋、交通事故、金銭貸借や補償、相続などの相談

【弁護士】(要予約)

☎ 12月9日(火)、22日(月) 13:30~16:00

【行政書士】

☎ 12月17日(水) 10:00~15:00

☎ 役場会議室

☎ 役場総務課自治振興係☎(295)2112内線313

### 人権・行政相談

人権問題、行政に関する苦情などの相談

☎ 12月11日(木) 13:30~16:00

☎ 役場会議室

☎ 役場総務課自治振興係☎(295)2112内線313

### 教育相談

不登校、いじめ、しつけなど教育に関する相談

☎ 月~金(祝日を除く) 10:00~16:30

☎ 教育センター☎(295)2525※電話相談可

### 成人健康相談

心と体についての健康相談

☎ 12月 5日(金) 9:00~12:00 ☎ 保健センター

☎ 12月16日(火) 9:30~11:30 ☎ 役場ホール

☎ 電話相談

☎ 月~金曜日(祝日を除く) 9:00~17:00

☎ 保健センター☎(294)5511

### 心配ごと相談

生活上の悩み、困りごとなどの相談

☎ 毎週水曜日 10:00~12:00

☎ ウィズもろやま(福祉会館)

☎ 社会福祉協議会☎(295)3111

### 消費生活相談

消費生活コンサルタントによる相談や情報提供

☎ 毎週火曜日 10:00~15:00

☎ 役場会議室

☎ 役場産業振興課商工観光係☎(295)2112内線171



## 役場からのお知らせ

■毎週水曜日は、税務課・住民課・子ども課・高齢者支援課・福祉課・水道課で、午後7時まで窓口業務を行っています。

■広報もろやまは、役場ホール、両公民館、図書館、保健センター、教育センター、総合公園体育館、歴史民俗資料館、福祉会館、町内各駅などに置いてあります。

■ウェブサイト用 QRコード



### 町税・保険料 11月の納期

固定資産税	4期
国民健康保険料	5期
介護保険料	6期
後期高齢者医療保険料	5期
(12月1日納期限)	
納期限内に忘れずに納めましょう。	

### 人の動き

人口	35,418人 (-26人)
男	17,667人 (-20人)
女	17,751人 (-6人)
世帯	15,796戸 (+10戸)
※平成26年10月1日現在	
※(カッコ)内は前月比	

### 図書館

#### 今月のオススメの一冊!

『いのちの花』

綾野まさる/著 ハート出版/出版

「国内で、年間17万頭以上の犬猫が殺処分されています。

この本には、そのことを知り、現実を変えたい・何かしたいと考え、実際に行動を起こした青森県的女子高生たちの“命と向き合う”実話が書かれています。」



### 編集後記

この号の発行から数日で流鏝馬祭りです。昨年は、ず〜っと馬場で撮影したのに、表紙を飾れる1枚は撮れず…頼もしい上司の写真が選ばれ、県の広報コンクールでも1席に輝きました。今年はリベンジの年?! かも…知れません。(Y)



**もろ丸くんと いっしょ!**

**お便りコーナー**

10月20日で『ゆるキャラグランプリ2014』の投票が締め切られたよ。結果は11月3日に発表されるんだ! 約2か月の間、たくさん応援ありがとう!

・もろ丸くんってどこに住んでいるんですか?(仲良し三人組さん) ぼくは役場に住んでいるんだよ! 普段は役場の産業振興課でお仕事したり、イベントの準備をしたりしているんだよ

みんなには、なかなかぼくの仕事風景を見せようことはなにかも知れないけど、運が良ければ、ぼくがパソコンしているところや電話しているところが見られるかも?!

ここでは、ぼくや役場へのお便りを募集してるんだよ。郵送、メール、ファクスなどで送ってね。図書館と児童館には専用のポストがあるんだよ! お返事はこのコーナーですからね!

**あて先** 〒350-0493 毛呂山町中央2-1 毛呂山町役場秘書広報課広報広聴係 ☎295-2112 内線3321 FAX295-0771、✉ hisyo@townmoro.yama.satama.jp

### 山根荘趣味の会等定例行事

11月の休館日	1日 2日 3日 8日 9日	三味線・民謡の会	6日 13日
	15日 16日 22日 23日 24日 29日 30日	手芸の会	12日 26日
ペタンク	17日	カラオケ同好会	14日 17日 (厚年カラオケ) 28日
声を出す会	5日 19日	吟友会	12日 26日
民謡同好会	10日	書道の会	12日 26日
俳句の会	14日 28日【季語 小春日 (こはるび)、時雨(しぐれ)】	舞わかば会	12日 26日
		FDカトリア	14日 28日
囲碁・将棋の会	5日 7日 12日 14日 19日 26日 28日	健康体操(役場主催)	7日
		押し花の会	10日
お茶の会	7日	桜扇の会	10日 13日
茜会(お花)	10日	PCクラブ	11日 17日
ダンス同好会	7日 21日 (文化祭)	光華の会	5日 19日

※行事日程などについては、都合により変更する場合があります。 ※上記の趣味の会に入会を希望する人は、下記までご連絡ください。

☎ 老人福祉センター山根荘 ☎ (294) 5545

### ほしいもの! あげたいもの!

#### ●ゆずりたい物

・柔道着(中古・無料)・毛呂山中学校男子制服(夏冬・180A・W73)(中古・相談)・男性用靴4足・ブーツ1足(全て25cm)(新品・相談)・タイヤチェーン(非金属)(新品・相談)・コーヒーマーカー(新品・無料)・ミニテーブル(75cm×45cm)(中古・無料)

#### ●ゆずってほしい物

・編み機(相談)・MDプレーヤーまたはMDコンポ(中古・相談)・工業用ミシン(中古・相談)

紹介したい品物がありましたら、お気軽にお申し込みください。また、交渉が成立した場合には、必ずご連絡ください。(掲載期間 3か月)

☎・☎ 役場産業振興課商工観光係 ☎ (295) 2112 内線175





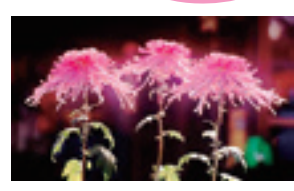
## 「みのわだ湖秋日和」 ついひじ 対比地 れんきち 連吉さん(群馬県)

箕和田湖は、坂を上りきった奥に位置しています。この時期、秋晴れの空を美しく反射する水面は穏やかで、いつも釣り人で賑わっています。箕和田湖らしい、と言えるこの風景が、県外からの撮影者にも魅力的に見えたのだとしたら、嬉しいですね。

(撮影地 箕和田)

## 徒然歳時記

### 菊



日本には元々350種以上の野菊が自生し、日本書紀や古今集にも登場します。江戸時代から育種が進み、将軍や大名にも愛されながら、厚物・管物・大掴み・一文字など、形も様ざまに多くの和菊が生まれました。中国から伝わり欧



米で育種された洋菊と合わせると、菊の品種は世界で数千にも及びます。鎌倉時代に後鳥羽上皇が菊を好んだことで菊は皇室の紋となり今でも50円硬貨やパスポートにあしらわれています。また、菊は毛呂山の町の花でもあり、私たちにとって非常に身近な花です。もうじき、流鏝馬祭りに合わせて菊花展覧会が開催されます。毛呂山町に住む私たちにとって、今が一番旬な時期なのかも知れません。

## わがやのアイドル



おくすみ みづき  
奥隅 海月くん(6歳3か月)

嵐とイチゴとジパニャンが大好き♪  
元気いっぱいなわがやのアイドル。  
夢に向かってがんばってね。

♥「わがやのアイドル」募集中!  
  役場秘書広報課広報広聴係 ☎内線332