

平成26年度、毛呂山町は合併60周年をむかえます

The Public Relations Magazine

もろやま

10

No.889

OROYAMA 平成26年10月1日号(2014年)

広報



特集

毛呂山人物伝

毛呂

季光

わだいの特選 (サマーフェスティバルほか)

歴史散歩 (毛呂山鉄道物語2～東武越生線～)

キラリ輝いてます (ヨネヤマママヨさん)

ぼくらのキャンパス (泉野小学校)

表紙:「埼玉県消防操法大会(毛呂山消防団第1分団)」

源頼朝に厚遇された鎌倉武士

毛呂季光



明治15年(1882)9月、毛呂氏子孫の山田吉令、大谷木季利らによって大谷木地内に建てられた「季光公之碑」

毛呂の姓を持ち、毛呂山の地に居を構えたとされている鎌倉武士「毛呂季光」。季光は鎌倉幕府を開いた源頼朝に重臣として仕えるなど、毛呂氏のなかでも最も活躍したとされる人物です。しかし、その名は、鎌倉時代の歴史書『吾妻鏡』にたびたび出てくるものの、詳しい功績などはあまりわかっていません。

この特集では、数少ない史実を紹介することで、毛呂季光の功績などに迫ります。

毛呂季光が生きた時代の年表

保延3年(1137)	◆毛呂季光、この頃に生まれたのではないかと推測される
久安3年(1147)	源頼朝、義朝の三男として生まれる。母は熱田大宮司藤原季範の女
保元元年(1156)	保元の乱／崇徳上皇、讃岐国(現香川県)へ配流される
平治元年(1159)	平治の乱／平清盛、藤原信頼・源義朝らを破る
永暦元年(1160)	源頼朝、伊豆国(現静岡県)へ配流される
仁安2年(1167)	平清盛、従一位太政大臣に昇進する
治承4年(1180)	源頼朝が伊豆で挙兵する ◆源頼朝が相模大倉郷の新第に移る際、毛呂季光が頼朝の御駕に供奉する(『吾妻鏡』)



毛呂季光像(想像画)
(杉田鐘治氏画)



伝源頼朝像（京都府神護寺所蔵）



鶴岡八幡宮（鎌倉市）

毛呂季光が生まれた頃の時代背景

毛呂季光が生まれたのは、平安時代（794～1185年頃）末期。そのころの政治の中心は、京都であり、院政時代であった。院政とは、院号を得た上皇または法皇が、直系の子孫にあたる天皇を後見しながら国政を主導する政治形態のことである。季光が生まれたと推測される頃は、鳥羽法皇が院政をしいていた。

しかし、1156年の保元の乱、1159年の平治の乱によって、武士による政治への進出に拍車がかかり、時代は院政から武士が実権を握る世へ移っていった。平治の乱で、藤原通憲（信西）と結んだ平清盛は、藤原信頼・源義朝らを敗り、政権を掌握することとなる。

源頼朝の台頭と毛呂季光

平治の乱で敗死した源義朝の子、頼朝

は、1160年に平清盛によって伊豆国（現在の静岡県）に配流されるが、20年後の1180年に伊豆で平氏打倒の兵を挙げる。同年10月、隅田川に陣を張った頼朝のもとに、毛呂季光は、畠山重忠とともに招かれ参向したとされている（『大谷木家系図』）。

その後、源頼朝は、1184年に弟である源範頼・義経を遣わし源義仲を倒し、翌1185年に壇ノ浦において平家を滅ぼす。そして同年、守護・地頭を設置することで、武家による全国支配の道を開いた。また、1190年には、奥州藤原氏を滅ぼし、1192年、征夷大將軍になり、鎌倉幕府を開いた。

鎌倉時代の歴史書『吾妻鏡』によると、毛呂季光は、1180年に源頼朝の陣に参じてから後、常に頼朝の側に仕えていたことがわかる。

寿永2年（1185）

平家、壇ノ浦に滅ぶ

文治2年（1186）

◆源頼朝、毛呂季光を豊後（現大分県など）国司に推挙する（『吾妻鏡』）
◆毛呂季光、鎌倉に出府し、頼朝に盃酒を献ずる（『吾妻鏡』）

文治4年（1188）

◆源頼朝、鶴岡八幡宮の大法会に臨む。毛呂季光らこれに随う（『吾妻鏡』）

文治5年（1189）

◆源頼朝、奥州征伐に出発する
◆源範頼・毛呂季光らこれに随陣する（『吾妻鏡』）
源頼朝、藤原泰衡を討ち、奥州を平定する

建久元年（1190）

源頼朝、上洛する
◆畠山重忠・毛呂季光ら武蔵武士がこれに随う（『吾妻鏡』）

建久2年（1191）

◆鎌倉大火
◆鎌倉大火の報に、毛呂季光、最前に馳せ参じる（『吾妻鏡』）

建久3年（1192）

源頼朝、征夷大將軍に任ぜられる
◆源頼朝、永福寺の落慶供養に臨む。毛呂季光らこれに参列する（『吾妻鏡』）

建久4年（1193）

◆毛呂季光、源頼朝の曾我五郎尋間に陪席する（『吾妻鏡』）

建久5年（1194）

◆幕府、祈願寺社の奉行を定め、三浦義澄らを永福寺の奉行、毛呂季光を同寺薬師堂の奉行とする（『吾妻鏡』）

建久6年（1195）

◆毛呂季光、中条家長と相争い合戦に及ぼんとする。幕府、和田義盛をしてこれを和解せしむ。家長出仕停止。季光、頼朝より直接の注意のみ（『吾妻鏡』）
◆源頼朝、東大寺供養に臨む。毛呂季光・山名義範・大内惟義ら参列する（『吾妻鏡』）
◆源頼朝、鶴岡八幡宮臨時祭に臨む。北条泰時・毛呂季光らこれに供奉する（『吾妻鏡』）

正治元年（1199）

源頼朝（53歳）没する
北条時政、比企能員を殺害する

建仁3年（1203）

◆毛呂季光、没すると伝えられる（『毛呂系図』栗原本等）

◆毛呂季光の主な動き

『吾妻鏡』に書かれた毛呂季光の活躍

【巻一】(左写真)

治承4年(1180)12月

頼朝、新造の大倉邸に移徙の儀を行う。毛呂季光は頼朝の馬の右に供奉する。

【巻六】(右下写真)

文治2年(1186)2月

頼朝、諸国の国司の事について、数か条を京都へ奏上する。毛呂季光を豊後国の国司に推挙する。同年6月

毛呂豊後守季光、頼朝へ盃酒を献上する。

文治4年(1188)3月

鶴岡八幡宮で大般若經の供養大法会が行われる。毛呂季光、頼朝の御後に布衣を着て供奉する。

【巻九】

文治5年(1189)6月

鶴岡八幡宮の御塔の供養に、毛呂季光、頼朝の御後に列を組んで従う。

同年7月

毛呂季光、頼朝の奥州征伐に従い出陣する。

【巻十】

建久元年(1190)9月

頼朝上洛する。毛呂季光は一門に列せられ、随兵記に「殿」の字が加えられた。

同年11月

頼朝行列、六波羅に到着する。毛呂季光後陣の随兵(十二番目)として従う。

【巻十一】

建久2年(1191)3月

鎌倉大火により幕府、鶴岡若宮、御家人の屋敷等焼亡する。毛呂季光最前に馳せ参じる。

【巻十二】

建久3年(1192)11月

鎌倉永福寺の供養が行われた。毛呂季光、頼朝の御後の供奉人として布衣を着て従う。

【巻十三】

建久4年(1193)5月

頼朝、曾我五郎を尋問する。毛呂季光その場に伺候する。

【巻十四】

建久5年(1194)12月

毛呂季光、永福寺薬師堂の奉行人になる。

永福寺内に新造された薬師堂の供養が行われ、毛呂季光、布施取役を勤める。

【巻十五】

建久6年(1195)1月

毛呂季光、中条家長(現熊谷市出身の御家人)と喧嘩を起こす。

同年3月

頼朝、石清水・佐女牛若宮八幡宮の臨時祭に参詣する。毛呂季光

後騎を勤める。

頼朝、東大寺供養のため、奈良東南院(大仏殿の東南)に到着する。毛呂季光、狩装束で頼朝の御車に従う。

頼朝、東大寺の供養に参詣する。

毛呂季光らこれに供奉する。

同年4月

頼朝、石清水八幡宮に参詣する。毛呂季光、前駆を勤める。

同年5月

頼朝、四天王寺に参詣する。毛呂季光、頼朝の御車の御後に水干姿で従う。

同年8月

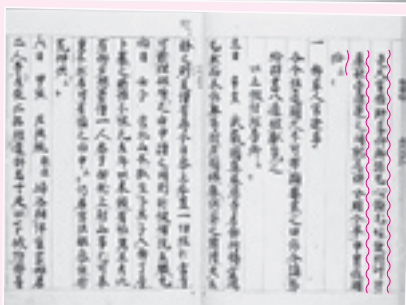
鶴岡放生会が行われ、毛呂季光ら召された廻廊に伺候する。

同年10月

鶴岡臨時祭が行われ、頼朝、参詣する。毛呂季光ら、これに供奉する。

「加々美次郎長清が(頼朝の)馬の左につき、毛呂冠者季光が同じく右についた」

『吾妻鏡 巻一』(国立公文書館)



「一、毛呂太郎藤原季光を国司に任ずべき事
この者は、大宰権帥(藤原)季仲卿の子孫である。性格はすこぶる穏やかで、(後白河院の)お考えによく叶うでしょう。何にせよ適当であるので、(頼朝の)御分国である豊後国に推挙申し上げる」
『吾妻鏡 巻六』(国立公文書館)

考察「源頼朝と毛呂季光」

毛呂山町文化財保護審議委員長 内野勝裕 まさひろ

毛呂季光は、鎌倉幕府を開いた源頼朝の側近として活躍した武蔵国（埼玉県など）を代表する鎌倉武士です。ところが、同じ鎌倉武士でも江戸時代から人気があった畠山重忠や熊谷直実などと比べて、あまり目立った存在ではありませんでした。これは一つに季光が、『平家物語』などに登場することがなく、源平合戦などで戦場を駆け回るといった働きがなかったことによるものと推察できます。また、重忠をはじめ、比企氏など多くの鎌倉武士が北条氏との政争に敗れ、悲劇的な最期を遂げましたが、季光にはそのようなことがなかったことも、その一因と考えられます。しかし、近年一般向けの鎌倉時代の研究書にも、季光の幕府内の重要性が認識されるようになってきています。

季光が、頼朝の御分国（知行国）の一つであった豊後国（大分県など）の国守に推挙され、源氏の門葉（一族）に准ずる待遇を受けていたことは『吾妻鏡』が記するところです。これは伊豆に配流中の頼朝を物心両面から支えた比企氏や他の功臣に比べていかにも殊遇といえます。武蔵武士として、さしたる軍功もなく、それほど大きな勢力でもな

かったと考えられる毛呂季光が、なぜここまで頼朝に厚遇を受けたのでしょうか。『吾妻鏡』は、「毛呂太郎藤原季光国司の事」で、推挙の理由の第一に「これ大宰権帥季仲卿の孫なり」を挙げています。季光の出自である小野宮家は、その祖である摂政関白太政大臣実頼は別格としても、代々二位、三位の階位を授けられた上級貴族でありました。しかし、藤原氏を祖にもつ鎌倉武士は多く、それだけで頼朝が季光を准門葉（門葉に准じた処遇）としたとは考えにくいのも事実です。

頼朝の母が熱田大宮司藤原季範の女であったことは一般的に知られていますが、実は女系をたどると、頼朝と季光は血が繋がっていたと考えられるのです。熱田大宮司家は藤原南家の一流の家柄、季光の小野宮家は九条家に次いで藤原北家を代表する家柄です。いわば熱田大宮司家と小野宮家そのものが遠戚なのです。すなわち、季範の高祖父ながより永頼と季仲の高祖母は兄妹（姉）で、藤原南家7代尹文の子なのです。頼朝が季光を源家一門に准じた理由は、このあたりにあったのではないかと考えます。



治承4年頼朝鎌倉入邸随行図(想像画)
(杉田鐘治氏画)

◆毛呂季光のことをもっと知りたい人のために！

毛呂山町合併60周年記念
第18回特別展

『鎌倉御家人・毛呂季光の活躍』

と未裔たち』

日にち 11月15日(土)〜平成27年1月25日(日)

内容 歴史書の中に記された毛呂季光と、戦国時代に再び歴史の舞台に登場する季光末裔の毛呂一族の活躍を紹介します。

毛呂氏ゆかりの三山を歩く

日にち 11月30日(日)午前9時〜午後3時
内容 臥龍山、龍ヶ谷山、石尊山を巡り、毛呂氏ゆかりの寺院、城館

を訪ねます。
集合場所 出雲伊波比神社
持ち物 弁当、飲み物、歩きやすい服装・靴

郷土歴史講座

『(仮)源頼朝と毛呂季光』

日にち 12月7日(日)午後1時30分〜3時30分

内容 毛呂季光が鎌倉幕府の初代將軍源頼朝に重用された背景などを紹介します。

【共通事項】

日・園 歴史民俗資料館 ☎295-82882

※定員、申込み期間などの詳細は、歴史民俗資料館へ、直接お問い合わせください。

資料提供

P3 伝源頼朝像（京都府神護寺）／P3 鶴岡八幡宮写真（鎌倉市鶴岡八幡宮）／P4 吾妻鏡（国立公文書館）／P3 毛呂季光像、P5 治承4年頼朝鎌倉入邸随行図（杉田鐘治氏）／P2-5 歴史民俗資料館

参考文献

毛呂山町史／新毛呂山町史／毛呂山町史料集【第3集】源頼朝の重臣『毛呂季光』／改訂版日本史⑩用語集（山川出版社）

も

『サマーフェスティバルもろやま』
もろやまの夏の定番!



8月30日、総合公園で『サマーフェスティバルもろやま2014』が開催されました。第1部で民謡やよさこい、第2部で恒例の花火大会が行われ、1部2部ともに大勢の人が訪れ、会場は今年も大変な賑わいでした。

避

ボランティア体験学習
『避難所宿泊体験』
難所生活を簡易体験



8月8日～9日にかけて、社会福祉協議会主催の『避難所宿泊体験』が大類館で行われました。懐中電灯のみの灯りのなか、非常食の試食や簡易炊き出し訓練、簡素な寝具だけでの宿泊など、参加した人たちは、多くのことを学んだようでした。

古

古代をまるごと体験!
『しおり作り』
代の雰囲気を感じる

7月19日から全6回、歴史民俗資料館で『しおり作り』が行われました。土器の文様を写したり、綿から紐を作ったり、古代の雰囲気を感じながらしおりを作りました。



実

『科学あそび』
験でお菓子を作ろう



8月22日、児童館で『科学あそび』が行われ、子どもたちが「カルメ焼き作り」に挑戦しました。児童館職員に作り方を教そわったり、手伝ってもらったりしながら完成。最後にできあがったカルメ焼きを皆で食べました。

交

『夏休み子ども体験教室』
通ルールを再確認

8月5日、中央公民館主催の『夏休み子ども体験教室』で「埼玉県警察本部」を訪れました。参加した子どもたちは、楽しく交通ルールなどを学びました。



や 中学生の表敬訪問 ったね! 金賞受賞

8月22日、西関東大会へ出場する川角中学校吹奏楽部が、井上町長を表敬訪問しました。9月13日、コンクールへ臨んだ部員たち。見事、金賞を獲得しました。



地 『埼玉県消防操法大会』 区代表の誇りをかけて!



8月23日、『埼玉県消防操法大会』が埼玉県消防学校(鴻巣市)で行われました。地区代表で出場した毛呂山消防団第1分団は、見事に準優勝に輝きました。

皆 『もろっこキャンプ』 で作る食事はひと味違う



8月22～24日、青少年相談員主催の『もろっこキャンプ』が行われ、飯能市の名栗げんきプラザに宿泊しました。参加した子どもたちは、相談員のお兄さん、お姉さんと川で遊んだり、料理をしたりして、3日間を楽しく過ごしました。

海 『海の子体験プログラム』 の魅力満喫!



8月18～20日、毛呂山町子ども会育成会連絡協議会主催の『海の子体験プログラム』が静岡県伊東市で行われ、漁船乗船体験などさまざまな体験をしました。

防 『消防施設見学会』 災へりに大興奮!

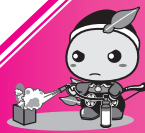
8月21日、西入間広域消防組合主催の『消防施設見学会』では「埼玉県防災航空センター」などを訪れ、防災へりの見学などを行いました。



平 『夏休み子ども体験教室』 和について考える



8月20日、東公民館主催の『夏休み子ども体験教室』で「埼玉ピースミュージアム」を訪れました。戦争の悲惨さを知ること、平和の大切さについて学びました。



目どりの近所付き合いが身を守る!!

育てよう地域の力「自主防災組織」

地区内に住む全員が安心して暮らせるように!

第二団地町内会 自主防災組織

第二団地では、自主防災組織の活動と併せて地域の見守り活動を行っている。この見守り活動の中心となっているのが「地域見守りネットワーク」である。このネットワークは、団地内の高齢者の見守りを主な活動とする組織として、町内でもいち早く立ち上げられた。

自主防災組織の行う週3回の巡回に併せて行う、「地域見守りネットワーク」の見回りについて、「主な防災活動として地区内パトロールを行っていて、巡回では主に街灯が消えているところがないか、灯油缶を出しっぱなしにしている家がないかなどを見えています。また、見守りとしては、夜間電気がついていない家や、朝刊がしまわれない家がある場合には、区長などに報告をするようにしています」と自主防災組織の澤目会長は語る。

第二団地の自主防災組織のもうひとつの活動に、子どもたち



学校がある日には毎日行われる下校時の立哨

の見守りがある。小学生の下校時に団地内放送をしたり、車の通りが多い場所での立哨(りっしょう)を行ったりしている。「子どもたちも慣れてくると、帰りがけにはきちんと挨拶をしてくれるようになるんです」と大野副会長は笑顔でやりがいを話してくれた。

第二団地では、毎年変わる区長以下役員のほかに、常時活動に協力してくれる人を地区役員としてお願いしている。できる人が、できる限り協力することで、防災や見守り活動を継続的に行う工夫をしている。

毛呂山歴史散歩 第245回 毛呂山鉄道物語2 ~東武越生線~

毛呂山町の中央部を走る鉄道に「東武越生線」があります。

東武越生線の歴史は古く、昭和初期から貨物や旅客鉄道として利用され、今年で全線開通80周年を迎えました。

東武越生線は、昭和2年(1927)に設立された「越生鉄道」に始まります。開通当初は、高麗川で採れる砂利を運ぶことが目的で、坂戸町駅(現坂戸駅)から高麗川東岸の間で開通しました。

昭和9年(1934)12月、高麗川東岸の駅から越生駅までが開通したことにより、全線開通となり、貨物だけではなく旅客営業も始まりました。また、越生駅で八高線と接続したことで、旅客や貨物の移動が活発になりました。この当時はガソリ

ンカーで運行し、約30分かけて坂戸駅と越生駅間を1日9往復していました。月に5000人ほどの乗客を運んでおり、地域の足としても活躍しました。

昭和18年(1943)、戦時中の交通統制によって越生鉄道は東武鉄道と合併し「東武越生線」となりました。その後、昭和19年(1944)に戦争激化のため運転を休止しましたが、終戦後の昭和20年(1945)12月に再開。そして、高度経済成長期による沿線人口の急増にもない、運行本数も増加していき、昭和63年(1988)武州長瀬駅と東毛呂駅間が複線化されました。

時代の変化とともに、役割に変化はありますが、東武越生線は沿線の住民を支え続け、これからも走り続けます。



越生線開通当初に使われていたガソリンカー

キラリ
輝いています!

日本のパントマイム界の草分けとして
人の喜怒哀楽を体だけで表現する

ヨネヤマママコさん (毛呂本郷)

■マイムを知る

ママコさんがパントマイムと出会ったのは、1954年。東京でパントマイムの神様と称されるマルセル・マルソーの公演を見たときであった。「その時は、体中

衝撃が走りました」と語るママコさん。もともとバレエを習っていた父親から基礎を教わり、東京教育大学(現筑波大学)入学後には、モダンバレエを学んでいた。その公演は、そんなママコさんに「こ

れだ」と思える出会いをもたらした。

「当時私は、感情の起伏が激しい性格でした。人の喜怒哀楽を体だけで表現するマイムは、その感情を掬い取ってくれるものでした」とママコさんは語る。

■アメリカでの生活

ママコさんは、大学在学中に処女作『雪の夜に猫を捨てる』を発表した。このダンスマイムが激賞され、ママコさんの周囲は一変。テレビ出演など多忙を極めるようになった。「マイムを始めて、すぐに有名になってしまったので、あのころは稽古ができませんでした。そのようななか、自分は何がしたいのか。何を表現したいのか。自分探しをしていました」と当時の苦悩を振り返った。

1960年、ママコさんは、アメリカへと旅立つ。アメリカでは、多くの大学の劇団でパントマイムを教えながら、パントマイムの基本カリキュラムを作った。「アメリカでの生活は決して楽ではなかったのですが、マイムの勉強はたくさんできました。日本の良いところを見つけたのもアメリカでの生活があったからだと思います」とママコさんは語る。そして、1972年帰国。帰国後、ママコ・ザ・マイムスタジオを設立する。

ヨネヤマ
ママコさん
パントマイマー・
振付師・舞踏家



日本のパントマイムの草分け的存在として、その生涯をかけてパントマイムを演じる。代表作に「新宿駅ラッシュアワーのタンゴ」、「禅とマイム〜十牛」、「月に憑かれたピエロ」など。79歳

1993年、パントマイムに歌と語りを加えて演じる「パンカゴ」という形式を確立した。79歳となった今も、公演や後進の指導にと現役で活動を続けている。

■ママコさんと毛呂山町

そんなママコさんが、毛呂山町に住み始めたのは、今から3年前。きっかけを尋ねると「川が好きなので、素敵な川の近くで暮らしたかったんです」と答えるママコさん。都会での暮らしから自然の多い毛呂山町へ移住。今の暮らしが気に入っているという。

「先日公演に行ったある場所で、同年代の人たちから、励ましの言葉をいただきました。この年になると肉体的な衰えを日々感じますが、その分、心での表現をできる限りやっていこうと思っています」と笑顔で話してくれた。

日本のパントマイム界の草分けにして現役のパントマイマー。ママコさんは、まだまだ演じ続ける。



(撮影 肥後隆男氏)

インフォメーション

毛呂山町役場

☎ (295) 2112

FAX (295) 0771

HP [http://www.town.](http://www.town.moroyama.saitama.jp)

[moroyama.saitama.jp](http://www.town.moroyama.saitama.jp)

公共施設電話案内

■ 図書館	☎ (295) 1015
■ 中央公民館	☎ (294) 1250
■ 東公民館	☎ (295) 2277
■ 歴史民俗資料館	☎ (295) 8282
■ 総合公園体育館	☎ (294) 7179
■ 保健センター	☎ (294) 5511
■ ウィズもろやま、社会福祉協議会	☎ (295) 3111 FAX (295) 7258

日……日 時	場……場 所
定……定 員	対……対 象 者
料……料 金・費 用	FAX……ファクス番号
申……申 込 み	問……問 合 せ 先
☎……電 話 番 号	
✉……電 子 メール ア ド レ ス	
HP……ホ ー ム ペ ー ジ ア ド レ ス	

電子申請用QRコード



毎月末の日曜日は納税相談
納入窓口を開設しています

税金

休日納税相談窓口 10月26日(日)
午前9時～午後3時
場・問 税務課納税係 ☎内線 193・194

介護保険料・後期高齢者医療保険料

休日納入窓口 10月26日(日)
午前9時～午後3時
内容 保険料の納入、口座振替の申込み
(通帳と銀行届出印が必要)、納入相談
場・問 高齢者支援課保険料係 ☎内線 158・159

お知らせ

『建築物実態調査』実施

住宅・建築行政などの基礎資料を得ることを目的とした『建築物実態調査』を実施します。調査内容は、統計上の目的以外に使用することはありません。皆さんのご理解とご協力をお願いします。

調査期間 11月15日(土)まで

調査方法 調査員(町職員)がお宅を訪問し、質問形式で実施します。

問 役場まちづくり整備課開
発建築係 ☎内線 144・145

第一回地ロータリーの通行について

第一回地ロータリーの通行について、右回り(時計回り)の通行にご協力いただいておりますが、この通行方法が道路交差点の改正により11月1日(出)からルール化されます。自転車にも適用されますので、ご注意ください。

問 西入町警察署交通課 ☎ 84-0110

『国民年金保険料後納制度』をご利用ください

平成24年10月から3年間に限り、10年前まで遡って、未納の保険料を納めることができます。

る後納制度があります。過去10年以内に未納期間がある人は、将来受給する年金を増やすためにも、この制度をご利用ください。

手続き 『国民年金後納保険料納付申込書』に記入のうえ、川越年金事務所に提出

※申込書は、日本年金機構からの郵送物に同封されているほか、日本年金機構ホームページ(<http://www.nekin.go.jp/>)からダウンロードできます。

納付期間 平成27年9月30日(木)まで

※現在、老齢基礎年金を受給している人は、この制度を利用できません。

※後納制度の申込書は、役場窓口ではお預かりできませんので、必ず川越年金事務所に提出してください。
※審査の結果、後納制度による納付をご利用いただけない場合があります。

問 専用ダイヤル ☎0570-011-0500(0500または070の電話からは ☎03-6731-2015) または、川越年金事務所 ☎242-2657

高齢者総合計画推進会議を公開します

高齢者総合計画推進会議では、第6期毛呂山町高齢者総合計画策定の審議を行って

り、この会議および議事録は公開されています。

傍聴は、人数に限りがありますので、事前にお問い合わせください。

11月6日(木)午後1時30分から

役場204会議室

役場高齢者支援課高齢者

福祉係 ☎ 内線156

平成27年版埼玉県民手帳を販売します

県や市町村の各種統計、行政機関一覧、鉄道マップ、生活情報など、埼玉に関する便利な情報を豊富に掲載している「県民手帳」を販売します。

販売期間 10月20日(月)～12月19日(金)

500円(税込み)

サイズ 14cm×85cm

種類 黒(月間予定表部分横罫式)、グレイッシュブルー(月間予定表部分升目式)

販売場所・園 役場企画財政課企画係 ☎ 内線323

学童保育わんぱくクラブ 平成27年度入所説明会

10月24日(金)午後7時30分から

東公民館会議室

※保育室の用意あり

毛呂山小学校通学児童

岩井学童保育 ☎ 295-1082

泉野小学校通学児童

泉野学童保育 ☎ 295-5632

川角・光山小学校通学児童

川角学童保育 ☎ 295-5084

臨時福祉給付金申請受付中

臨時福祉給付金の申請は済みですか? 申請期間は、平成27年1月7日(木)までです。ご注意ください。

なお、対象者には事前に通知しています。

役場福祉課地域福祉係 ☎ 内線111・112

浄化槽の維持管理

浄化槽を使用する場合は、保守点検・清掃・法定検査を行うことが義務付けられています。浄化槽を正しく管理して、川をきれいにしましょう。

保守点検 機器に故障などがないかを点検して、簡単な修理を行ったり、害虫の駆除・消毒薬の補充などを行います。

清掃 浄化槽内に生じた汚泥などの引き抜きや、機器類の洗浄です。年1回以上実施しなければなりません。

法定検査 浄化槽の設置工事や保守点検・清掃が適正に行われ、浄化槽の機能が発揮されているかどうかの検査をするものです(設置後の水質に関する検査・定期水質検査)。

※それぞれの維持管理は、専門業者に委託する必要があります。役場ホームページをご覧ください。

役場生活環境課環境係 ☎ 内線211・212

建築に関する法令などの説明会

『違反建築なくそう運動』の一環として、建築に関する法令などの説明会を開催します。併せて、木造住宅の無料耐震診断、無料建築相談も実施します。皆さんの参加をお待ちしています。

10月16日(木)午後2時～4時

狭山市市民交流センター

内容 住宅の耐震改修工事について(埼玉建築士会)、定期報告制度について(埼玉

県建築安全協会)

役場まちづくり整備課開

発建築係 ☎ 内線144・145

または川越建築安全

センター ☎ 243-2102

旭台保育園『園庭開放』

11月4日(火)午前10時～11時

旭台保育園

未就園児の親子

内容 園庭での自由遊び(雨天時はホールで遊びます)

看護師の復職を応援!

県では、看護師の皆さんの職場復帰を応援しています。3か月の勤務研修や講習など、プランクがある人も安心して職場復帰できるようサポートを行います。

また、勤務研修を実施できる施設を募集しています(県からの助成あり)。

応募先 埼玉県看護協会ナースセンター ☎ 048-824-7266

埼玉県医療整備課 ☎ 048-830-3543

11 広報もろやま 10月1日号

募集します

保健センター

「臨時職員」募集

職種 保健師または一般事務

募集人数 1人

勤務日時 月～金曜日午前8時30分～午後5時15分

賃金 保健師(時給1750円)、一般事務(時給8200円)

勤務場所 保健センター(川角3005)

勤務期間 12月1日(月)～平成27年3月31日(火)(予定)

■ 10月29日(水)までに履歴書(写真貼付)、および資格証明書(保健師のみ)を保健センターへ提出

■ 保健センター保健係 ☎ 294-5511

学校給食センター

「臨時職員」募集

職種 調理業務

募集人数 若干名

応募資格 健康な人

勤務日時 月～金曜日午前8時45分～午後3時30分

※ただし、1週間につき28時間45分以内とします。

賃金 時給810円

勤務場所 学校給食センター

(目白台4-3-4)

勤務期間 11月～平成27年3月

■ 10月17日(金)午後3時までに履歴書(写真貼付)を学校給食センターへ提出

■ 学校給食センター ☎ 294-2242

鎌倉街道・川角古墳群 清掃ボランティア募集

歴史民俗資料館周辺の鎌倉街道・川角古墳群の下草刈りと清掃を行います。刈った草や倒れた木の片付けなども行うので、特別な道具がなくてもご参加いただけます。

■ 10月11日(土)午前9時～正午(小雨決行、途中からの参加も可)

■ 集合場所 歴史民俗資料館
持ち物 作業の出来る服装、刈払機などの草刈り用具

■ 歴史民俗資料館 ☎ 295-8282

昔の遊びを教えてください ボランティア募集!

12月13日(土)に『ふれあい東公民館』昔の遊びをやってみよう!』を開催します。

そこで、子どもたちにお手

玉、こま、折り紙など昔の遊びを教えてくださいる人を募集します。子どもたちと楽しいひとときを過ごしませんか。

ご協力いただける人は、事前説明会にお越しください。

【事前説明会】

■ 11月5日(水)午後1時30分から

■ 東公民館

※年齢などは問いません。

■ 東公民館 ☎ 295-2277

ご相談を

『行政相談週間』

10月20日(月)～26日(日)は『行政相談週間』です。毛呂山町でも、総務大臣から委嘱を受けた行政相談委員が相談所を開設して、皆さんからのご相談をお待ちしています。

■ 10月20日(月)午後1時30分～4時

■ 役場301会議室

■ 内容 福祉、道路、医療、保険、年金、郵便など

■ ※このほか、毎月第2木曜日にも相談をお受けしています。
■ 役場総務課自治振興係 ☎

内線313・314

農地を貸し借りたい人

埼玉県では、埼玉県農林公社が「農中間管理機構」の指定を受け、農地の集積、集約化を進めています。農地を貸したい・借りたい時には、左記へご相談ください。

■ (公社) 埼玉県農林公社 ☎

558-3555、または役場産業振興課農林係 ☎ 内線172

県下一斉

行政書士無料相談会

■ 10月11日(土)午前10時～午後4時

■ 鶴ヶ島市市民活動推進センター(ワカバウォーク1階)ほか県内23か所

■ 相談内容 遺言、相続、離婚など暮らしの相談、会社設立など役所の手続きの相談

■ 埼玉県行政書士会西入間支部 ☎ 282-6788

司法書士による

無料法律相談会

■ 10月26日(日)午前10時～午後1時

■ 大宮ソニックシティホー

ル棟地下1階

相談内容 不動産・会社・法人などの各種変更登記、簡易裁判所管轄の民事紛争、裁判所に提出する書類、成年後見、遺言などの手続き

先着60人(予約不要)
 埼玉司法書士会 ☎ 048-863-7861

暮らしの専門の専門家

無料相談会

弁護士、司法書士など11の工業の専門家が、ワンストップサービスの相談会を開催します。
 日 11月8日(土)午前10時30分～午後3時30分

場 JR浦和駅西口浦和コロシアム7階ホール

※相談無料、申込み不要。

問 埼玉司法書士会 ☎ 048-863-7861



『レインボーまつり』

日高

川越都市圏まちづくり協議会(レインボー協議会)主催のおまつりです。構成7市町のゆるキャラ®登場や、ご当

地グルメの出店もあります。ぜひ、ご参加ください。

日 10月25日(土)午前10時15分～午後2時30分(雨天決行)

場 ベイシアひだかモール店 西側公園

内容 「田園戦士かわじまん」ショー、和太鼓演奏、高麗郡建郡1300年ステージ、ダンス、パターゴルフ体験など

※東武東上線坂戸駅南口、およびJR川越線武蔵高萩駅北口より無料送迎バス有り。

問 役場企画財政課企画係 ☎ 内線321

第11回さかと産業まつり

日 11月1日(土)、2日(日)午前9時30分～午後4時(2日(日)は午後3時30分まで)

場 坂戸市民総合運動公園 さかと産業まつり実行委員会(坂戸市商工会内) ☎ 282-1333-1

『かわせみの里第1回ひだかワンテューオーキング』

奥武蔵の紅葉の時期に、季節の風を感じながら日高ならではの美しい景色を求めて歩いてみませんか。

日 11月16日(日)午前8時受付開始(雨天決行)

集合場所 巾着田(日高市大字高麗本郷125-2)

コース 日和田山道コース(12km)、紅葉横手溪谷コース(8km)、歴史散策ファミリコース(6km)

※コースにより、スタート時間が異なります。

参加費 小学生以上200円

日・問 10月31日(金)までにひだかワンテューオーキング実行委員会事務局 ☎ 042-985-2090へ電話にて申込み

第43回 毛呂山菊花展覧会

問 毛呂山菊花会会長大山 ☎ (294) 0684 または教育委員会生涯学習課 ☎ (295) 2112 内線 521

会員の皆さんが丹精こめて育てた菊が、見事に咲き競います。流鏝馬祭りと一緒に、ぜひご鑑賞ください。

日にち 11月2日(日)～4日(火)

※4日(火)は午前中のみ。

場所 ウィズもろやま駐車場
 主催 毛呂山菊花会



毛呂山の獅子舞

毛呂山町では、毎年10月に獅子舞が下記の4地区で、行われています。獅子舞は、^{ごくほうしょう}五穀豊穡や^{むひょうそくさい}無病息災を祈願し、また、人びとの安全や幸福を護る地域信仰として、その土地ごとに伝えられてきました。舞や衣装は、地域ごとに異なります。ぜひ、見学に出かけてみませんか?

10月12日(日)

滝ノ入地区

場/住吉神社 問/☎ (294) 2350 初野

葛貫地区

場/住吉四所神社 問/☎ (276) 3008 小久保

大類地区

場/十社神社 問/☎ (295) 0098 野原

10月19日(日)

川角地区

場/川角八幡神社 問/☎ (294) 0546 小室

各地区とも、午前・午後に2～3回の獅子舞が奉納されます。詳しくは、直接お問い合わせください。

第44回芸能発表会

問 中央公民館 ☎ (294) 1250

町内に在住・在勤の皆さんが、日ごろの練習の成果を発表します。舞踊、楽器演奏、フラダンスなど、バラエティに富んだ演目が盛りだくさん! たくさんのご来場をお待ちしています。

日にち 10月18日(土)

時間 午前9時45分～午後3時ごろ

場所 ウィズもろやま



ご参加を

葛貫コスモス花祭り

日 10月11日(出)〜13日(祝)午前10時〜午後3時

場 住吉四所神社西側(総合公園グラウンドの通り)

内容 農産物、加工物、卵などの販売、甘酒のサービス(11日(出)・12日(日)のみ)

※12日(日)は住吉四所神社で獅子舞が奉納されます(午前10時、午後3時の2回)。

葛貫花の会 ☎294-6199 野田

国保いきいき

ウォーキング大会

約12キロメートルのコースを歩きます。健康増進のため、「せむじ」参加ください。

なお、当日は『みのわだ湖まつり』も開催しています。

日 10月18日(出)午前8時45分から受付、9時30分スタート(小雨決行)

集合場所 みのわだ湖パーク広場

町内在住で40歳以上の人
持ち物 歩きやすい服装、飲

み物など

定 先着300人

申・問 10月10日(金)までに役場住民課国保年金係 ☎内線127・128へ申込み

図書館祭り

日 10月19日(日)午前9時30分から(雨天決行)

場 図書館第1駐車場、館内

内容 「毎年大好評! リサイイクル祭り」リサイクル本を1人10冊まで、無料でお持ち帰りいただけます。

・「布おもちゃ作りのワークショップ」午前10時〜正午
・「青空おはなし会」①午前10時、②午前10時30分

・「図書館探検ツアー」普段は非公開の閉架などを館長がご案内します。①午前10時30分、②11時、③午後1時、④3時(各回先着5人)
※通常通りの利用もできます。
申 不要
問 図書館 ☎295-1015

石川えりこさん講演会

『昔子どもだったころ』

日 11月3日(祝)午後1時30分〜3時

場 図書館2階視聴覚室

町内在住・在勤・在学の人

講師 石川えりこさん(絵本作家)

内容 1冊の絵本ができるまでの過程やエピソード。貴重な原面も見ることが出来ます。

定 先着80人

申・問 10月10日(金)午前9時30分から図書館 ☎294-1015で受付(電話可)

詩の朗読会

日 10月25日(出)午後2時〜3時30分

場 図書館2階視聴覚室

出演 ジュエリーポエム(富田さん・小酒井さん)

内容 谷川俊太郎・茨木のり子・自作の詩などの朗読や言葉あそび

申 不要

問 図書館 ☎295-1015

ペタンク大会

誰でも気軽に楽しめるスポーツです。初心者も大歓迎!ぜひ、ご参加ください。

日 11月29日(出)午前8時から

受付、8時30分開会式、午後2時終了予定(小雨決行)

場 大類グラウンドペタンク

広場

一般(小学5年生以上)

※試合は3人のチーム戦です。3人1組、または個人でお申し込みください。個人で申し込んだ人は、個人申込者同士でチームを作ります。

持ち物 風食、飲み物

申・問 11月7日(金)までに教育委員会スポーツ振興課(総合公園内) ☎294-7100

1、☎294-7106へ申込み

学童保育わんぱくクラブ

「わんぱく祭り」

日 10月19日(日)午前10時〜午後2時

場 川角学童保育所

内容 バザー、模擬店、ゲームコーナー

問 川角学童保育わんぱくクラブ ☎295-5084

ヤングフェスティバル

2014

相談員のお兄さん、お姉さんが、楽しい遊びをたくさん用意して待ってるよ!

日 11月3日(祝)午前9時〜午後3時

場 ウイズもろやま駐車場

内容 あたってボン！、クラフト体験など

主催 毛呂山町青少年相談員

☎ 教育委員会生涯学習課

☎ 習支援係 ☎ 内線521

第12回入間郡市 人権フェスティバル

☎ 11月12日(水)正午から

☎ 飯能市市民会館大ホール

内容 佐久間レイさん(タレント・声優)による講演「絆の大切さ」のちほひとつにつながつているくお話と歌と朗読劇で心のストレッ

チ、「よさこい飯能乱舞」による演舞、囃子保存会による演奏、人権作文の朗読、パネルなどの展示、物産販売など(入場無料)

☎ 先着1102人

☎ 当日、先着順に受付

☎ ※手話通訳、保育あり(要予約)

☎ 役場企画財政課企画係 ☎ 内線321

町内バレーボール大会

☎ 11月30日(日)午前8時から

☎ 受付、8時30分開会式、午後4時終了予定

☎ 総合公園体育館

☎ 持ち物 体育館シューズ、飲料

み物、昼食

チーム編成 地区単位、または事業所単位

☎ ※同一地区または事業所から複数チームの参加や、複数の地区での合同チームも可。

チーム構成 35歳以上の男子

☎ 2〜5人、25歳以上の女子

☎ 4〜7人の、男女混合

☎ 9人制

☎ 甲・☎ 10月31日(金)までに教育委員会スポーツ振興課(総合公園内) ☎ 294-7101、☎ 294-7106へ申込み

☎ 八高線は、八王子〜高崎間の全線が開通して今年で80年を迎えます。これを記念し、地元の皆さんとイベントを開催します。ぜひ、お楽しみください。

☎ 10月18日(土)午前10時から

☎ JR東日本毛呂駅前広場、および下のホーム

内容 バンド演奏、毛呂山中学校吹奏楽部演奏、『快速八高線全通80周年記念号』出発式(10時35分〜39分)

☎ ※駅待合室では、写真展、および愛仕幼稚園園児絵画展(10月1日(水)〜31日(金))を開催します。

☎ JR東日本毛呂駅 ☎ 294-8920

☎ 西入間地区『地域安全・暴力排除推進大会』

☎ 10月11日(日)から20日(月)までは「全国地域安全運動期間」です。安全・安心のまちをめざして、「地域安全・暴力排除推進大会」を開催します。

☎ 10月18日(土)午後1時30分から

☎ 鳩山町文化会館

内容 式典、防犯ポスター表彰、プラザートムさんによる講演(入場無料)

☎ 400人(記念品あり)

☎ 西入間地区防犯協会 ☎ 281-8484

☎ オープン婦人バレーボール大会出場チーム募集

☎ 11月2日(日)午前8時45分開会

☎ 総合公園体育館

☎ 料 2000円(参加費)

☎ ※詳細は、左記へお問い合わせください。

☎ 甲・☎ バレーボール連盟

☎ 北 ☎ 294-6754

☎ 第59回毛呂山町成人のつどい

☎ 教育委員会生涯学習課学習支援係 ☎ (295) 2112 内線 521・522

☎ 日 時 平成27年1月11日(日)

☎ 受付 午後0時30分から

☎ 開式 午後1時30分

☎ 場所 中央公民館(毛呂山中学校卒業生)

☎ 東公民館(川角中学校卒業生)

☎ ※上記以外の方は、最寄りの会場へお越しください。

☎ 対象 平成6年4月2日から平成7年4月1日までに生まれた人

☎ ※対象者には、11月中旬ごろ案内状を送付します。



毛呂山町合併60周年記念 第40回 毛呂山町音楽祭

☎ 教育委員会生涯学習課学習支援係 ☎ (295) 2112 内線 521・522

芸術の秋、心に響くメロディーや澄んだ歌声を楽しみませんか。特別出演として中国在住(元毛呂山小学校在籍)の太田結月さん(9歳)が、中国民族楽器“二胡”を演奏します。



☎ 日 時 11月8日(土) 午後0時30分〜3時50分

☎ 場所 ウィズもろやま

☎ 特別出演 太田結月さん

☎ 出演団体 毛呂山小学校、毛呂山中学校、町内音楽団体(毛呂山女声コーラス、童謡唱歌を歌う会、毛呂山ギタークラブ、毛呂山オカリナクラブ、ゆず音、Figaro、フルーツアンサンブル風音、コーラスたんぽぽ、毛呂山コーラス、いちりん草、箏曲調会)

☎ 主催 毛呂山町教育委員会

学びたい

シルバー・ドライバー・ドック

高齢運転者再教育を実施します。この機会に、運転技術や運転マナーを再確認してみませんか。なお、高齢者講習制度（70歳以上の免許更新時の講習）とは異なります。

日 10月8日(水)、22日(水)午後

1時40分～4時40分

※午後1時30分までにお集まりください。

場 おごせ自動車学校

対 運転に支障のない65歳以上の

上の人

定 おおむね5人～10人

持ち物 運転免許証

料 無料

申・問 実施の7日前までに

役場生活環境課交通防犯係

☎内線213へ申込み(電話可)

話可)

『読み聞かせボランティア養成講座』

日 10月23日(水)、30日(水)、11

月6日(水)午前10時～正午(全

3回)

場 図書館2階視聴覚室

講師 五十嵐静江さん(元草加

市立図書館副館長)

内容 読み聞かせの基本、絵本の選び方、ほか

対 町内在住・在勤・在学の人

読み聞かせ初心者の人

定 先着20人

申・問 10月9日(木)午前9時30

分から図書館☎294-1

015で受付(電話可)

若返り運動教室

心も体も若返る効果的な運動方法をご紹介します。若さと健康を継続しましょう！

日 11月12日(水)午前10時～正午

場 保健センター

講師 河合裕子さん(運動指導員)

内容 簡単エクササイズ、筋力

トレーニング、リンパマッサージなど

対 40歳以上の人

定 先着30人

申・問 10月6日(月)から保健

センター☎294-551

1で受付

薫風園家族介護教室

日 11月22日(土)午後2時～3時

場 毛呂病院薫風園

『滝ノ入ローズガーデン』秋の開園

問 役場産業振興課商工観光係 ☎(295) 2112 内線 175

滝ノ入地区のボランティアの皆さんが作り上げたバラ園が、まもなく秋の見ごろを迎えます。ぜひ、秋バラの香りをお楽しみください。

日 時 10月24日(金)～11月5日(水)
午前9時～午後3時

場 所 滝ノ入ローズガーデン(ゆずの里オートキャンプ場西側)



入園料 無料

※ペットの入場は不可。

※最終日の午後から、切り花を販売します。

※駐車場あり。

町民の安心安全のために『救急相談ダイヤル』開設

10月1日(水)から、西入間広域消防組合では24時間365日対応の、『救急相談ダイヤル』を設置しました。救急車が必要かどうか、緊急時の対応、受診できる医療機関の相談などに対応します。また、埼玉医科大学および埼玉医科大学国際医療センターとも連携しております。ぜひ、ご活用ください。

電話番号 ☎049 (295) 9987

(「きゅうきゅうはなして!」と覚えてください)

相談時間 24時間(毎日)

問 西入間広域消防組合救急担当

☎(295) 0119 内線 256

第24回ふれあい広場

問 毛呂山町社会福祉協議会 ☎(295) 3111

福祉に対する理解と思いやりの心を育ててもらうため「ふれあい広場」を開催します。様々な福祉体験や模擬店、ステージ発表があります。ぜひ、ご参加ください。

日 時 10月26日(日)

午前10時～午後3時

場 所 ウィズもろやま

【ボランティア募集】

当日ご協力いただけるボランティアを募集します。興味のある人は、社会福祉協議会までご連絡ください。

【バザー品募集】

実行委員会で行うバザーの品物を募集しています。

募集期間 10月24日(金)まで

募集する物 食品(缶詰など)、日用品、手作り品、ぬ

いぐるみ、食器など(衣類は不可)

同時開催

防災について考えよう

赤十字奉仕団といっしょに、炊飯袋(ハイゼックス)を使った炊き出し訓練をしませんか!?

時 間 ①午前10時20分

②午前11時

場 所 ふれあい広場会場

定 員 各回先着20人

※直接お集まりください。

問合せ 毛呂山町赤十字奉仕団事務局(役場福祉課地域福祉係内) ☎(295) 2112 内線 111・112



日時 11月3日(祝)
 朝あさ的まどつ 午前9時から(30分程度)
 夕ゆづ的まどつ 午後2時30分～5時ごろ

場所 出雲伊波比神社
 出雲伊波比神社の流鎧馬は、流派による武芸ではなく地域の祭りとして、950年以上前から受け継がれています。

秋の流鎧馬は15歳前後の少年が乗り子となり、祭りの日までみそぎ禊みそぎを繰り返して流鎧馬にのぞみます。勇壯な矢的やまとつや、数々の馬上芸をお楽しみください。

問 歴史民俗資料館☎(295)8282



県指定無形民俗文化財
 いずもいわいじんじゃやぶさめ
出雲伊波比神社の流鎧馬

第6回地域相互協力図書館・合同主催公開講座

日 11月2日(日)午後1時30分～3時(城西大学学園祭)

場 城西大学水田記念図書館
 9階閲覧室

講師 毛呂病院管理栄養士
内容 介護食のイロハと口から食くちべることは元気の源

料 無料

申・問 11月21日(金)までに、地域包括センター薫風園支所☎276-2082へ申込み(当日参加も可能です)

講師 辻智佐子准教授(城西大学経営学部マネジメント総合学科)

内容 「地域産業の現在、JAPANブランドによる今治タオルの復活」

定 80人

主催 坂戸市・鶴ヶ島市・飯能市・日高市立図書館、越生町・毛呂山町立図書館、城西大学水田記念図書館

問・申 10月20日(月)までに城西大学水田記念図書館☎271-7736へ申込み(電話可)

毛呂山町合併 60周年記念事業

甲冑を着て 合戦まつり に参加しよう!

申・問 毛呂山町合併 60周年記念事業実行委員会事務局(役場総務課自治振興係内)
 ☎(295)2112 内線 313・314、FAX(295)0771、E soumu@town.moroyama.saitama.jp

毛呂山町は、平成27年4月1日をもって、合併60周年を迎えます。これまでの歴史を再認識し、これからの毛呂山町のさらなる発展を願い、町が一体となって合併60周年をお祝いする記念事業として、「合戦まつり」を開催します。

合戦まつりの舞台となる大類グラウンドは、苦林野合戦にがばやしのかっせんが行われたすぐ近くにあり、『コスプレコンテスト』、および『模擬合戦』の主役は、参加する皆さんです。一緒に合戦まつりを盛り上げましょう!

日時 12月14日(日) 午前9時～午後3時
場所 大類グラウンド
内容 太鼓合戦、ゆるキャラ合戦、模擬合戦、コスプレイベント、そばまつり、軽トラ市など

参加募集イベント①
模擬合戦 練習 午前9時から
 本番 午後1時30分～2時30分

古いにしへの時代に思いを馳せながら、甲冑を身につけて合戦を再現しましょう!

応募資格 中学生以上の男女(60人まで)
 ※団体での応募も可。応募者多数の場合は、毛呂山町に在住、在勤、在学の人を優先します。

持ち物 地下足袋、または黒を基調とした運動靴、動きやすい服装

※甲冑や武器は用意します。

応募方法 毛呂山町合併60周年記念事業実行委員会事務局宛に、参加者全員の①住所、②氏名、③生年月日、④電話番号を明記し、メール、ファクス、郵送、または電話でお申し込みください。

申込締切 11月21日(金)必着

参加募集イベント②
コスプレコンテスト 午前10時50分～午後0時10分

応募資格 参加規約に同意する18歳以上の人
 ※個人・団体は問いません。

コスプレテーマ 『戦国時代』、『戦国武将』
 ※手作り甲冑、戦国系アニメ、ゲームなどのコスプレも可。

参加費用 1,000円(ステージ審査参加者のみ)

審査 一次審査(書類選考)および二次審査(合戦まつり会場で行うステージ審査)

応募方法 出場申込書に記入し、メール、ファクス、または郵送でお申し込みください。

※参加規約および出場申込書は、毛呂山町ホームページ(<http://www.town.moroyama.saitama.jp>)からダウンロードできます。

申込締切 11月14日(金)必着

情報交換

『美術展』開催

毛呂山美術協会の秋季展示（油・水彩・彫刻・工芸・ちぎり絵・写真・書道）です。第63回を数える、息の長い会です。
 日／10月9日（休）～13日（祝）午前10時～午後5時（9日（休）は午後1時から、13日（祝）は午後3時まで） 場／中央公民館展示室 料／無料 問／☎294-0529古賀

毛呂山特別支援学校 『第24回ゆずの木まつり』

毛呂山特別支援学校の文化祭を開催します。ぜひ、ご来場ください。
 日／10月11日（土）午前9時30分～午後2時 場／毛呂山特別支援学校（川角1024-1）
 内容／ステージ発表、作品展示、作業製品の販売、バザーなど 問／県立毛呂山特別支援学校 ☎294-7200

明海大学歯学部公開講座

日／10月11日（土）午後2時～4時（1時受付開始） 場／明

海大学坂戸キャンパス 講師／村本和世教授、溝口尚子助教 内容／食事をすくっと「おいしく」食べるには？、「五感を使っておいしく食べよう！」「安心して食べるには？」 料／無料 問／不要
 問／明海大学歯学部庶務課 ☎279-2707

埼玉平成中学・高等学校 小学生英会話教室

本校のネイティブの教員による基礎英会話教室です。英語を楽しく学びましょう。初心者も歓迎します。
 日／10月11日（土）、18日（土）、25日（土）、11月1日（土）、22日（土）、12月13日（土）午前10時～11時（全6回） 場／埼玉平成中学校2階視聴覚室 定員／20人程度 申・問／10月10日（金）までに埼玉平成中学・高等学校（中高一貫コース） ☎294-8080へ申込み

第2回毛呂山町カラオケ連盟カラオケ発表会

新曲あり、懐かしい昭和の唄あり、皆さんお誘いあわせのうえ、ご来場ください。
 日／10月19日（日）午前9時30分

午後4時30分 場／ウイズもろやま 料／無料 問／294-4881影山

第8回 環境を考えるイベント

あ！もったいない。ごみは宝だ。ごみの捨て方を学びましょう。道路にごみ・犬のフンなどない町に…。
 日／10月26日（日）午前11時～午後3時（小雨決行、雨天中止） 場／武州長瀬駅前広場 内容／行政出前相談所、無農薬野菜フリーマーケット、物産品の販売など 主催／毛呂山ごみ&環境を考える会 問／☎294-4359石井

『ボランティアスキルアップ研修会』

日高特別支援学校では、「肢体不自由児の介助」に関するボランティアの養成講座を開催します。
 日／11月4日（火）、5日（水）午前9時～午後4時20分 場／日高特別支援学校（日高市高富59-1） 料／無料 内容／介助ボランティア体験、講義など 申・問／10月28日（火）までに県立日高特別支援学

高齢者肺炎球菌予防接種 申込み方法の変更について

問 保健センター ☎(294) 5511

広報もろやま9月1日号23ページに掲載した、『水ぼうそう、高齢者肺炎球菌の予防接種が定期化されました』の記事に訂正があります。

【誤】 広報もろやま平成26年9月1日号23ページ下部【高齢者肺炎球菌】内『申込方法』「事前に医療機関へ予約してから、受診前に保健センターへ予診票を申請してください」

↓
 【正】 【高齢者肺炎球菌】の『申込方法』は「保健センターへ予診票を申請してから、医療機関に予約して受診」に変更となりました。

受付時に保健センターで接種歴の確認をするための変更です。お詫びして訂正します。なお、ご不明な点は保健センターへお問い合わせください。

訓練用緊急地震速報を利用した 行動訓練にご参加ください！！

問 役場総務課消防防災係 ☎(295) 2112内線311

訓練用の緊急地震速報を、防災行政無線から一斉放送します。この訓練用の放送を聞きましたら、身を守る行動を起こしてください。緊急地震速報を聞いてから、地震の揺れがくるまでの短時間に、どう行動したらよいかを、ぜひご体験ください。

日時 11月5日（水）午前10時ごろ

内容 「ただいまから訓練放送を行います」＋（緊急地震速報チャイム）「緊急地震速報。大地震です。大地震です。これは訓練放送です（3回繰り返し）」＋「これで訓練放送を終わります。」

※緊急地震速報とは、震源の地震波を解析して強いゆれが予測される地域に対して、地震の到達を予測し速報するものです。速報から揺れの到達までの数秒から数十秒（猶予時間）に安全確保を図ることができれば、人的被害の軽減につなげることができます。

校 ☎ 042-985-439
1へ電話で申込み

『愛仕幼稚園創立80周年
記念ピアノコンサート』

愛仕幼稚園創立80周年を記念し、「左手のピアノリスト」として有名な智内威雄さんのピアノコンサートを開催します。ぜひ、ご来場ください。

☎ / 11月29日(土)午後2時から(1時間開場、1時30分愛仕幼稚園創立80周年式典開会)
☎ / ウィズもろやま 料 / 無料
☎ / 愛仕幼稚園で入場整理券を配布 ☎ / 愛仕幼稚園 ☎ 294-0977

リズム体操『ハピネス』
無料体験参加者募集

健康リズム体操は、体力の維持・増進を目的に、ストレッチ・有酸素運動・筋肉トレーニングなどの全身運動を音楽に合わせてマイペースで行います。ぜひ、無料体験、見学にいらしてください。

☎ / 第1・3水曜日午前9時20分〜11時東公民館、第2・4水曜日午前9時20分〜11時中央公民館 持ち物 / 室内シューズ、バスタオル、運

動しやすい服装 ☎ / ☎ 294-5149 関根

埼玉医科大学文化祭
『第7回越華祭』

模擬店やアーティストによるライブ、医大ならではの企画も多数計画しています。埼玉医科大学の魅力を感じてください！

☎ / 10月25日(土)午前10時30分〜午後4時、26日(日)午前10時〜午後3時 ☎ / 埼玉医科大学日高キャンパス(国際医療センター裏) ☎ / 埼玉医科大学医学部学生課 ☎ 276-1109、保健医療学部学生課 ☎ 042-984-4801

『第13回毛呂山写真愛好
者作品展』作品募集

毛呂山町内で写真を愛好している人たちの、親睦と写真技術の向上を目的とした、誰でも参加できる写真展です。あなたの作品をギャラリーに展示してみませんか。

開催日時 / 平成27年1月16日(金)〜18日(日)午前9時〜午後5時(18日(日)は午後4時まで)
☎ / 東公民館ギャラリー ☎ / 町内在住、在勤で15歳以上

の人、または町内の写真団体に所属する人 出品作品 / カラー、モノクロ、デジタル作品で四つ切〜全紙 出品数 / 1人2点まで 料 / 1人800円 応募締切 / 12月12日(金) ☎ / 実行委員に提出。または中央・東公民館に設置してある申込み箱に投函(詳しくは、中央・東公民館に設置してある開催要項、申込書をご覧ください) ☎ / ☎ 294-5121 大谷木

バレーボール教室
参加者募集

未経験者も大歓迎!! 皆で楽しくバレーボールをしましょう!

☎ / 11月2日(日)午前9時〜正午ごろ(以降毎月1回程度開催予定) ☎ / 総合公園体育館サブアリーナ 料 / 無料
☎ / 小学生男女(年長さんおよび中学生は要相談) 持ち物 / 運動ができる服装、屋内シューズ、飲み物、タオルなど ☎ / 事前の電話(住所、氏名、学年、電話番号を連絡)または当日直接会場で申込み ☎ / ☎ 090-3401-9883 平野

高齢者のインフルエンザ予防接種

☎ 保健センター ☎ (294) 5511

期間 10月1日(水)〜平成27年1月31日(土)
※医療機関によって異なる場合がありますので、詳しくは各医療機関にお問い合わせください。

対象 毛呂山町に住民登録があり、65歳以上のまたは、60歳〜64歳で心臓・腎臓・呼吸器の機能などに極度の障害がある人(身体障害者1級程度。事前に医療機関にご相談ください)

※年齢は接種日現在

接種回数 1回

自己負担額 1,000円(直接、医療機関に支払い)

※生活保護による被保護世帯の人は無料です。詳しくは保健センターまでお問い合わせください。

接種手順 ①右表の指定医療機関に健康保険証などを提示して直接申込み(予約)後、説明書と予診票を受け取り、予防接種の効果や副反応を十分理解してから予診票に記入して、予防接種を受けてください

※疾病などの理由で、指定医療機関以外の主治医での接種を希望する人は、保健センターへご相談ください。

【指定医療機関】 ※いずれも予約制です。

医療機関名	住所	電話
長瀬クリニック	川角 133-6	(295) 0708
根岸内科医院	下川原 171	(295) 3959
初野医院	長瀬 718	(294) 7713
ゆずの木台クリニック	中央 2-5-5	(295) 5158
毛呂病院	毛呂本郷 38	(276) 1496
市川医院	越生町越生 981	(292) 3011
越生メディカルクリニック	越生町黒岩 199-1	(277) 1119
かあいファミリークリニック	越生町上野 1025	(299) 6222
埼玉・長島クリニック	越生町上野東 3-1-14	(292) 7227
伊利医院	坂戸市竹之内 199	(281) 0431
坂戸西診療所	坂戸市北峰 33	(289) 5111
明海大学病院	坂戸市けやき台 1-1	(279) 2733
埼玉医科大学病院	※かかりつけのみ	

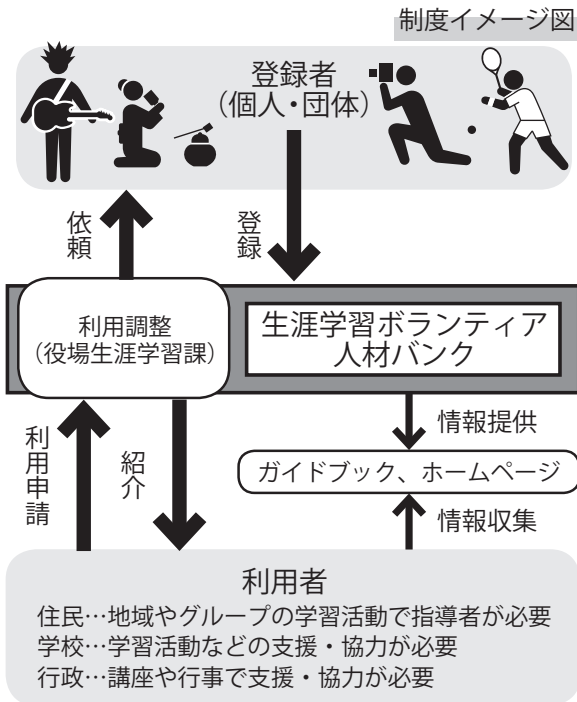
※医療機関は変更になることがあります。

『生涯学習ボランティア
人材バンク制度』

『毛呂山町生涯学習ボランティア人材バンク制度』とは、さまざまな分野の技術・技能を持つ人や団体に「生涯学習ボランティア」として登録していただき、町内の「学びたい」と考えている人へ、講師や協力者として紹介する制度です。

皆さんが習得してきた知識や技術・技能を、今度は地域振興やまちづくりに役立ててみませんか？

- 【登録者】
- 町内に在住し、趣味や芸術、語学、スポーツ、健康などの分野で、地域や学校の活動を指導（支援・協力）していただける人
 - ※資格などは問いません
- 【利用者】
- 自治会、子ども会、その他団体で実施する学習会やイベント
 - 教育委員会生涯学習課 学習支援係 ☎内線521



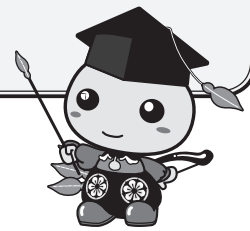
『本人通知制度』をご存知ですか？

☎ 役場住民課戸籍住民係 ☎ (295) 2112 内線 131・133・134

『本人通知制度』は、事前に登録した人に対して、住民票の写しや戸籍謄抄本などを、本人の代理人や第三者に交付した場合に、その交付した事実を通知する制度です。

本人通知をすることにより、不正請求および不正取得に対する早期発見や、委任状の偽造などによる不正請求を防止する効果が期待されます。

※この制度の登録をもって、第三者への交付を差し止めることはできません。



■対象者

- 毛呂山町の住民基本台帳に記載がある人（住民基本台帳から除かれた人も含む）
- 毛呂山町の戸籍に記載されている人（戸籍から除かれた人も含む）

■何を交付した時に通知されるのですか？

住民票の写し（除住民票を含む）、住民票記載事項証明、戸籍謄抄本、除籍謄抄本、戸籍附票など

■どんなときに通知されるのですか？

住民票の写しなど→本人および同一世帯員以外の方が取得した場合に通知します。

戸籍謄抄本など →本人および同じ戸籍内に記載されている人、直系の尊属卑属以外の方が取得した場合に通知します。

■通知の方法、内容はどのようなものですか？

登録した本人（法定代理人の場合は代理人）あてに封書で通知します。通知内容は、交付年月日・交付した証明書の種別・交付した通数・請求者の種別が記載されます。

■手続きにはどうしたらよいのですか？

ご本人（未成年は法定代理人）からの登録申請が必要です。本人が来庁できない場合には、委任状の添付により代理人による申請もできます。

※登録内容に変更が生じた場合や、登録を取り消す場合には手続きが必要です。

必要なもの 申請者の運転免許証・パスポート・写真つきの住民基本台帳カードなど本人の確認ができるもの、法定代理人は戸籍謄本（当町に戸籍のある人は省略可）、任意代理人の場合は委任状

平成 27 年度 保育園児の募集について

平成 27 年 4 月から

『子ども・子育て支援新制度』が始まります。ご確認ください！

☎ 役場子ども課保育係 ☎ (295) 2112 内線 137・138

園児を募集する予定の町内の保育施設（対象年齢 0 歳～5 歳）

町立保育園	私立保育園	私立認定こども園（※）
<ul style="list-style-type: none"> 旭台保育園 ゆずの里保育園 	<ul style="list-style-type: none"> 養光保育園 あけぼの幼児園 毛呂山みどり保育園 	<ul style="list-style-type: none"> ながせ保育園 ときわぎ保育園

※認定こども園で幼稚園教育のみを希望する人…施設に直接申込み（案内書などは 10 月 15 日（水）から各園で配布）。
 ※町外の保育施設を希望する人…希望する市町村に在勤などを条件に、施設で受け入れ可能な場合に限り利用可（町外の保育施設とは 1 年単位での契約になるので、現在利用している人も毎年申込書などを提出する必要があります）。

申込書などの配布および受付期間 **11 月 4 日（火）～11 月 28 日（金）**

申込書などの配布および受付場所 役場子ども課保育係

利用手続き 保育施設の利用申込みと、保育認定（下記参照）を申請してください（同時に受け付けます）。

入所基準 保護者が、次の①～⑩のいずれかに該当すること

- | | |
|-----------------------|----------------------------|
| ①就労（1 か月あたり 64 時間以上） | ⑦就学（職業訓練校などでの職業訓練を含む） |
| ②妊娠、出産 | ⑧虐待や DV、またはその恐れがある |
| ③疾病、障害 | ⑨育児休業の取得時に、すでに保育を利用している子ども |
| ④同居または長期入院の親族の常時介護・看護 | がいて、その子どもが引続き保育を利用する必要がある |
| ⑤災害復旧 | ⑩そのほか、①～⑨に類すると町が認める場合 |
| ⑥継続的な就職活動（起業準備を含む） | |

保育料 入園する子どもと同居している直系の親族に課税された、前年度分の町民税をもとに、町の定める階層区分（検討中）に従って決定されます。保育料は平成 27 年 3 月に決定する予定です。

※保育施設への入園は、保育の必要性の高いお子さんが優先です（申込順ではありません）。また、定員の都合により、入園できない場合もありますので、あらかじめご了承ください。

『子ども・子育て支援新制度』について

『子ども・子育て支援新制度』とは、平成 24 年に成立した「子ども・子育て支援法」と、関連する法律に基づく新しい制度です。平成 27 年 4 月から、この『子ども・子育て支援新制度』が全国的に始まります。

<新制度の対象となる施設>

幼稚園	3 歳から小学校入学前までの幼児が、さまざまな遊びを経験することで、小学校以降の学習の基盤を培うことができます。 ※今後、新制度に移行するか現行制度を継続するかは、各園が判断して選択します。
保育所	保育が必要な 0 歳～5 歳の乳幼児に保育を提供します。
認定子ども園	幼稚園と保育所の機能をあわせ持つ、幼稚園教育と保育を一体的に提供する施設です。
地域型保育	0 歳～2 歳の乳幼児に保育を提供します。「家庭的保育」「小規模保育」「事業所内保育」などです。 ※今後、新制度に移行する予定の施設です。

<教育・保育認定> 希望する教育・保育の「認定」を受ける必要があります。

認定区分	対象となる子ども		利用出来る施設
1 号認定	満 3 歳～就学前	幼稚園などで教育を希望している	幼稚園、認定こども園
2 号認定	満 3 歳～就学前	保育の認定事由に該当し、保育を必要としている	保育所、認定こども園
3 号認定	0 歳～2 歳	保育の認定事由に該当し、保育を必要としている	保育所、認定こども園、地域型保育

2 号および 3 号認定を受ける人は、保育の必要量によって、保育の利用可能時間を認定します。

認定区分	対象となる子ども		保育利用可能時間
保育標準時間認定	保護者のいずれもが、フルタイム勤務相当の就労時間		最大 11 時間
保育短時間認定	保護者のいずれかが、パートタイム勤務相当の就労時間		最大 8 時間

子ども広場

子どもや親子で参加できるイベント、子育て支援情報、健康診断などをご案内します！

ゆずの里保育園の病後児保育

お子さんが病気などにかかった後の回復期に、保護者の就労、疾病、出産などの理由により家庭で保育することが困難な場合に専用の保育室で看護師付き添いのもと、一時的にお子さんをお預かりして保育を行います。

回／月～金曜日8:30～17:00(土・日・祝日および12月29日～1月3日を除く) 料／1日2,000円

定／1日4人まで(予約順) 問／役場子ども課保育係 ☎(295)2112内線137

※利用する場合は、事前に登録が必要です。

図書館 ☎(295)1015 10月の休館日:6日(月)、14日(火)、20日(月)、27日(月)、31日(金)

名称	日程	時間	対象	内容
子ども映画会 「ナニー・マクフィーと空飛ぶ子ブタ」	10月11日(土)	14:00 ～15:30		内容 / グリーン家の3人兄妹の元へ、戦火のロンドンからいとこ2人がやって来た。田舎育ちと都会育ちの違いから喧嘩を始める5人だったが、そこへ魔法使いのナニー・マクフィーが現れて…。 場 / 2階視聴覚室 定 / 先着50人
おおきなポケ	10月7日(火)	11:00 ～11:30	2～3歳	内容 / 絵本の読み聞かせ、手あそび、紙芝居など 場 / 1階おはなしコーナー
おはなしポケ	10月28日(火)	11:00 ～11:30	0～3歳	内容 / わらべうた、手あそび、絵本の読み聞かせなど 場 / 1階おはなしコーナー ※小さなお子さんのためのおはなし会です。

児童館 ☎(295)4111 10月の休館日:毎週日・月曜日、祝日、22日(水)午前中

※22日(水)午前中は会場が変更し、児童館で行う場合は開館

名称	日程	時間	対象	内容
遊びにおいでよ！ ぴよんぴよん広場	10月8日(水) 15日(水) 29日(水)	10:30 ～11:30	2歳前後の幼児と保護者	内容 / 体操、工作、体育あそびなど(申込み不要) 持ち物 / 親子とも室内シューズ
幼児クラブ・ぴよん ぴよん広場合同運動会	10月22日(水)	10:00 ～11:30	2～4歳前後の幼児と保護者	場 / 総合公園体育館 内容 / 体操、芋掘りヨーイドンなど 持ち物 / 親子とも室内シューズ、飲み物など 定 / 10月8日(水)までに児童館へ申込み(電話可) ※人数が少ない場合は、会場が変更になる場合があります。詳しくはぴよんぴよん広場開催時にお伝えします。

保健センター ☎(294)5511

名称	日程	時間	対象	内容
4か月児健診	11月4日(火)	13:30から	H26. 6生	※対象者には事前に通知します。
10か月児健診	11月5日(水)		H25. 12生	
1歳6か月児健診	11月26日(水)		H25. 4生	
3歳児健診	11月25日(火)		H23. 5生	
2歳児歯科健診	11月20日(木)	午後	H24. 4生 H24. 5生	歯と栄養のお話し、歯科検診、歯みがき指導、フッ素塗布(希望者のみ)、栄養指導相談(希望者)

ぼくらの キャンパス

No.388 泉野小学校

6年 杉本 優斗くん



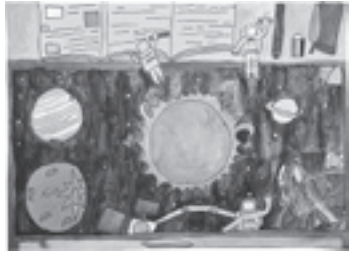
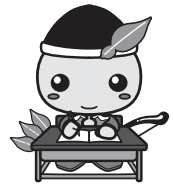
「もじすべで
しゅうかくだナス！」



4年 安島 ひなのさん



「かわいいうさぎの
朝ごはん」



「引き出しのおくは広い宇宙」

5年 丸山 碧斗くん



保健センターだより

保健センター ☎(294)5511

肝炎ウイルス検診 (血液検査)

☎ 10月24日(金) 11:15から

対 今年度40歳以上になる人で、次の①～④の項目のいずれにも当てはまらない人。①C型肝炎ウイルス検査・治療を受けたことがある人、②B型肝炎の治療を受けている人、③開胸・開腹手術などの大きな手術を受けたことがあり、定期的に肝機能検査を受けている人、④(女性のみ)妊娠・分娩時に多量に出血し、定期的に肝機能検査を受けている人。

料 無料 場 保健センター

申 10月3日(金)～17日(金) ※土・日曜日、祝日は除く

大腸がん検診 (受診回数/1年に1回)

受付期間 11月7日(金)～21日(金)

※土・日曜日は除く

回収期間 11月10日(月)～28日(金)

※土・日曜日、祝日は除く

対 40歳以上

料 500円(便潜血検査)

申 不要。受付期間内に、保健センターの窓口で、検診容器をお渡しします。2回採便後、提出していただきます。

■ 11月の在宅当番医(午前9時～正午)

日にち	医療機関名	専科	住所	電話
11/ 3(祝)	ゆずの木台クリニック	内科・眼科・小児科	中央2-5-5	295-5158
11/23(祝)	越生メディカルクリニック	内科	越生町黒岩199-1	277-1119
11/24(振休)	石川眼科	眼科	越生町越生東2-7-3	277-2077

※埼玉医科大学病院(毛呂本郷38 ☎276-1465)は、救急部が日曜・祝日を問わず、救急患者を受け入れています。

● 乳がん・子宮頸がん検診 (受診回数/2年度に1回)

☎ 11月27日(木) 午前・午後

対 乳がん/40歳以上、子宮頸がん/20歳以上

料 乳がん/600円、子宮頸がん/500円

※クーポン券がある人は無料です。

※お子さんの保育あり。

定 先着120人

申 10月7日(火)から受付

● 胃がん・胸部X線(肺がん・結核)検診

☎ 11月19日(水) 午前

対 40歳以上

料 胃がん(バリウムによる検診)/600円

胸部X線検診/200円(喀痰細胞検診/500円)

定 先着120人

申 10月8日(水)から受付

※胃がん検診は、開腹手術の既往のある人は、医療機関での検診をお勧めします。

◆生活保護受給世帯の人は無料で検診を受けることができます。申込み時にお申し出のうえ、当日は、必ず印鑑と受給者証をご持参ください。

11月の行事カレンダー

毛呂山町役場 ☎ (295) 2112

日	月	火	水	木	金	土
施設のお休みマーク ② 図書館 ③ 歴史民俗資料館 ④ 児童館 ⑤ 町内体育施設 (総合公園体育館・グラウンド、大類グラウンド・ソフトボールパーク) (川角公園、西戸・川角・岩井・目白台の各グラウンド、弓道場) ⑥ 場所						1
2 ④ ・12月分総合公園予約日 ⑥ 総合公園 ・菊花展覧会 ⑥ ウィズもろやま→P13 ・地域相互協力図書館 合同主催講座 ⑥ 城西大学→P17	3 ④ 文化の日 ⑥ ・流鏑馬祭り ⑥ 出雲伊波比神社→P17 ・菊花展覧会 ⑥ ウィズもろやま→P13 ・ヤングフェスティバル ⑥ ウィズもろやま→P14 ・石川えりこさん講演会 ⑥ 図書館→P14	4 ④ ・園庭開放 ⑥ 旭台保育園→P11 ・菊花展覧会 ⑥ ウィズもろやま→P13 ・幼児クラブ火曜コース ⑥ 児童館 ・トーク&保育 ⑥ 中央公民館	5 ④ ・びよんびよん広場 ⑥ 児童館 ・12月分体育施設調整会議 ⑥ 総合公園 ・入間西障害者相談支援 センター出張相談会 ⑥ 役場相談室	6 ④ ・健康づくり教室 ⑥ 東公民館 ・幼児クラブ木曜コース ⑥ 児童館 ・読み聞かせボランテ ィア養成講座 ⑥ 図書館→P16	7 ④ ・介護予防ボランテ ィア養成講座 ⑥ 東公民館	8 ④ ・毛呂山町音楽祭 ⑥ ウィズもろやま→P15 ・子ども映画会 ⑥ 図書館 ・母親学級 ⑥ 保健センター ・やさしい古文解読講座 ⑥ 歴史民俗資料館 ・トレーニング機器説明会 ⑥ 総合公園
9 ④	10 ④ ⑤ ⑥ ⑦	11 ④ ・幼児クラブ火曜コース ⑥ 児童館 ・トーク&保育 ⑥ 中央公民館 ・おはなしポケ ⑥ 図書館	12 ④ ・高齢運転者再教育 ⑥ 越生自動車学校 ・若返り運動教室 ⑥ 保健センター→P16	13 ④ ・健康づくり教室 ⑥ 東公民館 ・幼児クラブ木曜コース ⑥ 児童館	14 ④ ・介護予防ボランテ ィア養成講座 ⑥ 東公民館	15 ④ ・産業まつり ⑥ 総合公園
16 ④ ・産業まつり ⑥ 総合公園	17 ④ ⑤ ⑥ ⑦	18 ④	19 ④ ・びよんびよん広場 ⑥ 児童館	20 ④ ・健康づくり教室 ⑥ 東公民館	21 ④ ・母親学級 ⑥ 保健センター ・介護予防ボランテ ィア養成講座 ⑥ 東公民館	22 ④ ・おはなし会 ⑥ 図書館 ・ピザ作り ⑥ 児童館 ・やさしい古文解読講座 ⑥ 歴史民俗資料館
23 ④ 勤労感謝の日 ⑥ ・ゆずの里ウォーク ⑥ 町内 ・ナターシャ・ゲージ コンサ ⑥ ウィズもろやま	24 ④ 振替休日 ⑥ ・鎌北湖紅葉まつり ⑥ 鎌北湖畔	25 ④ ・おはなしポケ ⑥ 図書館	26 ④ ・高齢運転者再教育 ⑥ 越生自動車学校 ・びよんびよん広場 ⑥ 児童館	27 ④ ・健康づくり教室 ⑥ 東公民館	28 ④	29 ④ ・父親クラブ ⑥ 児童館 ・パタンク大会 ⑥ 大類グラウンド→P14
30 ④ ・休日納税相談・納入窓口 ⑥ 役場 ・町内バレーボール大会 ⑥ 総合公園体育館→P15						

11月の相談コーナー

法律相談

土地家屋、交通事故、金銭貸借や補償、相続などの相談

【弁護士】(要予約)

☎ 11月11日(火)、25日(火) 13:30~16:00

【行政書士】

☎ 11月19日(水) 10:00~15:00

⑥ 役場会議室

☎ 役場総務課自治振興係 ☎(295)2112内線313

人権・行政相談

人権問題、行政に関する苦情などの相談

☎ 11月13日(木) 13:30~16:00

⑥ 役場会議室

☎ 役場総務課自治振興係 ☎(295)2112内線313

成人健康相談

心と体についての健康相談

☎ 11月 5日(水) 9:00~12:00 ⑥ 保健センター

☎ 11月26日(水) 9:30~11:30 ⑥ 役場ホール

電話相談

☎ 月~金曜日(祝日を除く) 9:00~17:00

☎ 保健センター ☎(294)5511

心配ごと相談

生活上の悩み、困りごとなどの相談

☎ 毎週水曜日 10:00~12:00

⑥ ウィズもろやま(福祉会館)

☎ 社会福祉協議会 ☎(295)3111

消費生活相談

消費生活コンサルタントによる相談や情報提供

☎ 毎週火曜日 10:00~15:00

⑥ 役場会議室

☎ 役場産業振興課商工観光係 ☎(295)2112内線171

教育相談

不登校、いじめ、しつけなど教育に関する相談

☎ 月~金(祝日を除く) 10:00~16:30

⑥ 教育センター ☎(295)2525※電話相談可

入間西障害者相談支援センター出張相談会

生活上の諸問題などについての相談

☎ 11月5日(水) 10:00~12:00

⑥ 役場相談室

⑥ 障害(身体・知的・精神)のある人やその家族

☎ 役場福祉課障害福祉係 ☎内線117、☎(295)2126



役場からのお知らせ

■毎週水曜日は、税務課・住民課・子ども課・高齢者支援課・福祉課・水道課で、午後7時まで窓口業務を行っています。

■広報もろやまは、役場ホール、両公民館、図書館、保健センター、教育センター、総合公園体育館、歴史民俗資料館、福祉会館、町内各駅などに置いてあります。

■ウェブサイト用
QRコード



町税・保険料 10月の納期

町県民税	3期
国民健康保険税	4期
介護保険料	5期
後期高齢者医療保険料	4期

(10月31日納期限)
納期限内に忘れずに納めましょう

人の動き

人口	35,444人 (-27人)
男	17,687人 (-2人)
女	17,757人 (-25人)
世帯	15,786戸 (-8戸)

※平成26年9月1日現在(カッコ内は前月比)

図書館

今月のオススメの一冊!

『考えるマナー』

赤瀬川原平ほか/著 中央公論社/出版
「酔っ払いのマナー、逃げ方のマナー、ロックのマナーなど、大人のたしなみとして考えてみたらこうなった。と、いう感じの1冊。作家、芸人など12人が『大人のマナー』についておもしろおかしく考えるエッセイです。」



編集後記

前月号までにテーマソング募集、ダンス募集、今号の「合戦まつり」参加者募集と、続々60周年記念事業のお知らせを掲載しています。私が特に楽しみにしているのは「合戦まつり」です! 甲冑姿を撮影する機会などめったありません! どしどしご応募ください!(Y)

ゆるキャラ®クラブプリ
2014が開催中だよ☆
もちろん、僕もエントリーして
んだ♪投票は10月20日(月)まで、
スマートフォン・携帯電話・パソ
コンからメールアドレスを登録し
て、1日1回行えるよ!
結果は、11月3日(祝)開催の「ゆ
るキャラ®サミットinあいち」で
発表されるんだ! そこで上位
100体に入ったゆるキャラ®で
決選投票を行うんだよ☆



去年のぼくの順位は82位だった
から、今年は50位内に入ることが
目標なんだ♪ ゆるキャラ®クラ
ブプリを通して全国の人にもっ
と毛呂山町を知ってもらえるよう
に、がんばるね☆ だから、みん
なも最後まで応援&投票をよろし
くお願いします♡
ここでは、ぼくや役場への
お便りを募集しているよ!
郵送、メール、ファクスなどで送っ
てね。図書館と児童館には専用の
ポストがあるよ♪ お返事はこの
コーナーですからね!
あて先 〒350-0493毛呂
山町中央2-1毛呂山町役場秘
書広報課広報広聴係 ☎295-
2112内線332、FAX295-
0771、✉ hisyo@town.moro
yamasaitamajp

山根荘趣味の会等定例行事

10月の休館日	4日 5日 11日 12日 13日 18日 19日 25日 26日	三味線・民謡の会	2日 9日
ゲートボール	大会6日	手芸の会	8日 22日
ペタンク	大会23日	カラオケ 同好会	6日 20日 (厚年カラオケ) 24日
声を出す会	1日 15日 (芸能祭)	吟友会	8日 22日
民謡同好会	27日	書道の会	8日 22日
俳句の会	10日 24日【季語 稻雀 (いなすずめ)、通草(あけび)】	舞わかば会	8日 22日
囲碁・将棋の会	1日 3日 8日 10日 17日 22日 24日 31日	FDカトリア	10日 24日
お茶の会	3日 17日	健康体操(役場主催)	17日
茜会(お花)	27日	押し花の会	6日
ダンス同好会	3日 17日	桜扇の会	9日 27日
		PCクラブ	6日 20日
		光華の会	1日

※行事日程などについては、都合により変更する場合があります。
※上記の趣味の会に入会を希望する人は、下記までご連絡ください。

☎ 老人福祉センター山根荘 ☎ (294) 5545

ほしいもの! あげたいもの!

●ゆずりたい物

- ・タイヤチェーン(非金属)(新品・相談)・柔道着(中古・無料)・電
気こたつ(布団付)(中古・無料)・時刻表(戦前戦中の復刻版)(中古・
有料)・毛呂山中学校男子夏・冬制服(180Aw7号)(中古・相談)・
男性用靴4足・ブーツ1足(全て25cm)(新品・相談)

●ゆずってほしい物

- ・あみもの機械(相談)

紹介したい品物がありましたら、お気軽にお申し込みください。
また、交渉が成立した場合には、必ずご連絡ください。

掲載期間 3か月

☎・☎ 役場産業振興課商工観光係 ☎(295)2112内線175



「台風後の夕景」 松本 みつ子さん（市場）

強い風や雨を連れてやってくる台風。台風一過の言葉通り、空をきれいに掃除して去ってしまうのも特徴です。直前までの風雨が嘘のように静かになり、穏やかな夕焼け色を見せる空にシャッターを切ったのでしょうか。仲秋のひとときを収めた一枚です。

（撮影地 市場）

—— 徒然歳時記 ——

シイタケ



我々日本人にとって最も身近なキノコと言って過言ではないシイタケ。その名の通り、シイなどの枯れ木に生え、消費量日本一の食用きのこです。旨み成分が多く古来から出汁^{だし}としても使われ、和食、特に精進料理には欠かすことができない身近な食材です。また、エリタデニンというシイタケ特有の栄養素は血中コレステロールを下げるほか、様々な栄養の詰まった健康食材でもあります。

焼いて香ばしく、煮るとよく味が染み、プリっとした食感が良く、肉とも野菜とも相性ばっちりかつ安価なシイタケ。これからますます美味しくなる、旬の時期を迎えます。



焼いて香ばしく、煮るとよく味が染み、プリっとした食感が良く、肉とも野菜とも相性ばっちりかつ安価なシイタケ。これからますます美味しくなる、旬の時期を迎えます。

わがやのアイドル



小山 かなえ ちゃん（2歳4か月）

お兄ちゃん2人にとっても可愛がられているかなえちゃん。これからも兄妹仲良く元気に大きくなってね！

■「わがやのアイドル」募集中！
  役場秘書広報課広報広聴係 ☎内線 332