

MOROYAMA

The Public Relations Magazine

広報 もろやま

平成26年2月1日号(2014年)

祝

第58回

毛呂山町

成人のつどい



特集

古道に親しむ 古道を楽しむ

いざ鎌倉街道・上道

わだいの特選 (ゆず祭りなど)

歴史散歩 (鎌倉街道から見つかった一片の常滑焼)

とこなめやき

ぼくらのキャンパス (泉野小学校)

もろやま魅力彩発見 (万両の赤い実)



2

No.881

越辺川が変わる...

川のまるごと再生プロジェクト 始動!



表紙: 「成人のつどい (中央公民館)」

古道に親しむ 古道を楽しむ



いざ鎌倉街道

・上道

かみつみち

鎌倉街道上道の遺構（毛呂山町大類地区）

鎌倉街道は、中世、鎌倉から関東諸国あるいは遠く信濃・越後・奥州方面に通じた主要な街道で、鎌倉幕府がその権力を支える政治的道路となるように整備したものとされています。御家人たちを鎌倉へ参集させる軍事的道路でもあり、街道沿線では幾多の合戦が繰り広げられました。埼玉県内を通る鎌倉街道は、県東部の川口市からさいたま市岩槻区付近を経て茨城県古河市方面に向かう「中道」と、県西部の台地・丘陵地帯を抜けて本庄市児玉から群馬県藤岡市方面に向かう「上道」が有名で、ほかに「秩父道」といったような間道や支道もありました。

毛呂山町にも、当時この「上道」が通っており、町東部を南北につないでいました。今でも大類地区から市場地区にかけて、鎌倉街道の遺構が残っています。鎌倉時代の史書である『吾妻鏡』によると毛呂郷の鎌倉御家人毛呂季光は、鎌倉大火の翌日、鎌倉街道を通り、真っ先に鎌倉へ駆けつけたとされています。鎌倉武士にとっこの道はまさに「いざ鎌倉」の道だったようです。

また、鎌倉街道筋には、中世の文書などから、河川の渡河地点など交通の要衝に「宿」が存在したことが明らかですが、毛呂山町にも「苦林宿」があったことが史料から確認されています。そして大類グラウンドの下に眠る堂山下遺跡こそ、この苦林宿に相当するのではないかと一見解が出されています。

毛呂山町内だけを見ても、その沿線に分布している古戦場跡や集落・寺院跡、そして「市場」という大字名などからも、この街道が中世の主要な軍事道路として機能し、また、仏教文化の伝播や経済流通などにも大きな役割を果たしていたのではないかと一見解が想像できます。

今回の特集では、この「鎌倉街道・上道」をいくつかのキーワードに分け、町内の史跡だけではなく、街道全体の史跡や遺構などを紹介したいと思います。



古道に親しむ 古道を楽しむ
いざ鎌倉街道・上道

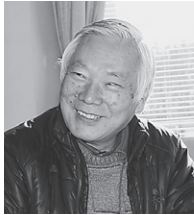
Keyword I



-TSUWAMONO-

1. 季光公之碑 (毛呂山町大字大谷木)
2. 畠山重忠公像 (嵐山町)
3. 新田義貞公之像 (東京都府中市)
4. 足利基氏の墓跡 (東松山市)
5. 征夷大将軍足利尊氏公像 (栃木県足利市)

INTERVIEW



古道を楽しむ会
山田 秀明さん

鎌倉街道上道に関する武将を調べると、多少時代の前後はありますが、皆さんがよくご存知の名前がたくさんでてきます。街道を巡るときには、実際に武将たちが通った古の時代をイメージしながら歩くと、とても楽しいと思います。



鎌倉街道が本格的に整備されたのは鎌倉時代ですが、街道の整備に伴い、様々な人がこの街道を往来しました。教科書やテレビドラマなどでなじみのある武将たちも、この街道で鎌倉を往来しています。

毛呂山町にゆかりのある武将毛呂季光(写真1)もまた然りで、1191(建久2)年に鎌倉で大火が起ると、鎌倉街道を通り、翌日には鎌倉まで馳せ参じています。

畠山重忠(写真2)も鎌倉時代の有名な武将です。源頼朝に仕えた重忠は、旧川本町(現深谷市)に生まれ、街道からほど近い嵐山町の菅谷館にも居を構えていました。新田義貞(写真3)は、鎌倉幕府を滅ぼした武将で、鎌倉を攻める際には鎌倉街道上道を南下しています。足利基氏(写真4)は、室町幕府を興した足利尊氏(写真5)の子で鎌倉公方を務めた武将です。基氏は、幕府が京都に移った後の関東地方の統治を任せられ、室町幕府の関東における基盤を築きました。また基氏は、苦林野で合戦をした武将として、毛呂山町にもゆかりがあります。

鎌倉街道は時代を築いた武将たちが往来した街道でもありました。街道沿いにはそのような武将の像などが建てられている場所もあります。古の武将に思いを馳せながら、史跡巡りをするのもおもしろいと思います。

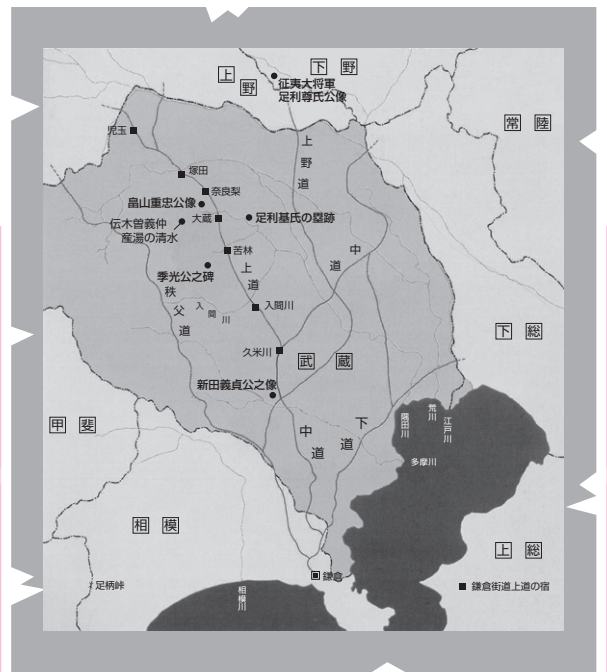
武将への思いを馳せる



でんきそよしなかうぶゆ しみず
伝木曾義仲産湯の清水 (嵐山町)

嵐山町北部にある鎌形八幡神社には、木曾義仲が産湯に浸かったと伝えられている清水があります。義仲は、父義賢の館であった大蔵館に近い鎌形の地内で生まれたと伝えられています。

武将像・碑



古道に親しむ 古道を楽しむ
いざ鎌倉街道・上道

Keyword II

宿 SYUKU-



1. 国分寺跡 (東京都国分寺市)
2. 国分尼寺跡 (東京都国分寺市)
3. 小野路宿 (東京都町田市)
4. 武蔵国衙跡 (東京都府中市)
5. 苦林宿の跡といわれる堂山下遺跡 (毛呂山町大字)
- 6~9 比企城館跡群



史跡は最高の学びの資料

街道沿いには、建物遺構や当時を偲ばせる城館跡などが数多く保存されています。

まず規模の上で大きなものが東京都国分寺市の武蔵国分寺跡・国分尼寺跡(写真1・2)です。武蔵国分寺は、741(天平13)年に聖武天皇の勅願によって国ごとに建立された寺院ですが、1333(元弘3)年、新田義貞軍が鎌倉幕府軍と戦った分倍河原の合戦の際に焼失したとされています。現在は、基礎部分の一部分が残されていますが、市街地に存在する広大な跡地には圧倒されるものがあります。

また国分寺市の南、府中市には武蔵国府が存在しました。武蔵国府は、奈良時代の初めごろから平安時代の中ごろにかけて、武蔵国を治めた役所が置かれたところです。平成21年に国史跡に指定された武蔵国府跡には、史跡として整備が行われた武蔵国衙跡(写真4)や大國魂神社などがあり古の時代への思いが広がります。

鎌倉街道沿いには建物遺構のほか、宿の跡も残されています。今でも宿の面影を感じさせるのが小野路宿(写真3)です。小野路宿は、鎌倉街道の宿駅としておこった後、後北条氏の街道の要衝として栄え、江戸時代には大山詣の人びとで賑わった宿で、現在でも風情ある町並みを見ることが出来ます。

武蔵国分寺跡の近くには、「武蔵国分寺跡資料館」、武蔵国府跡の敷地内には、「ふるさ



・杉山城跡 (嵐山町)

鎌倉街道を見下ろす山の頂につくられた杉山城は、戦国時代の山城で、城跡が今日までほとんど無傷で残された関東屈指の名城です。



・松山城跡 (吉見町)

松山城は、比企丘陵の先端に築かれた山城で、室町時代から戦国時代にかけての関東地方で重要な拠点となった城のひとつでした。



・菅谷館(城)跡 (嵐山町)

菅谷館(城)跡は、畠山重忠の館跡と考えられていますが、現在は戦国時代の城跡として、築城技法を随所に見ることができます。

コラム

崇徳寺跡



川角地区に崇徳寺跡といわれている所があります。1156(保元元)年の保元の乱で敗れ、讃岐国(現在の香川県)に流されて亡くなった崇徳上皇の近臣がこの地に隠れ住み、上皇の霊を吊ったところと伝わっています。現在確認される一辺が20メートルほどの土塁に囲まれた平坦部が、



当時の寺院跡だと考えられ、苦林宿跡といわれる堂山下遺跡に接しています。

崇徳寺跡の調査は、これまで昭和37年度・63年度・平成15年度に実施され、様々な物が出土しています。そして平成24年度に実施された調査では、建武2(1335)年銘の長さ2メートル近い板碑(写真上)が出土したほか、板碑を集めて埋めた場所(写真左上)がありました。また、丸瓦2点がほぼ壊れていない状態で出土しました。

瓦が出土したことは、建物の存在を示唆していますが、建物跡の検出が今後の課題とされています。

INTERVIEW



古道を楽しむ会
古澤 洋水さん

私の場合、宿や城跡、史跡など訪れる前には、少しの知識を得てから歩くようにしています。訪れた場所の歴史的背景や人物の関係がわかり、更に深く楽しむことができると思うからです。知識があると仲間同士でも話ができ、楽しさが増します。

と府中歴史館」、小野路宿には、「小野路宿里山交流館」があり、歴史や文化を学ぶことができます。

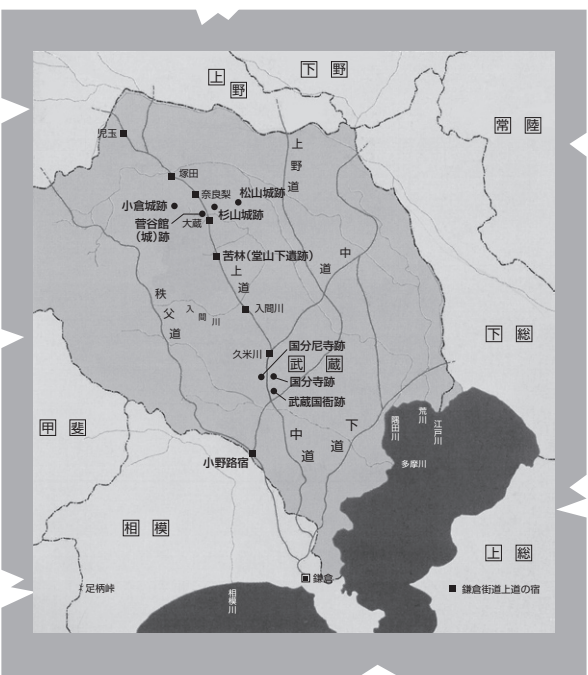
毛呂山町には、苦林宿があったとされています。大類グラウンドの敷地内に堂山下遺跡を説明する看板(写真5)がありますが、大類グラウンドから県立毛呂山特別支援学校一帯が苦林宿の跡だとされています。

城跡からの眺めは絶景

比企郡には、鎌倉街道を囲むように城館跡が残されています。なかでも、吉見町の松山城跡(写真6)、嵐山町の杉山城跡(写真7)、菅谷館(城)跡(写真8)、ときがわ町の小倉城跡(写真9)は、保存状態が良好であったため、比企城館跡群として、平成20年に国指定の史跡となりました。いずれの城館跡も室町時代から戦国時代にかけて造られた

ものですが、それまで野戦として行われていた戦いが、城や館を中心とした合戦へと移り変わっていく過渡期的なものとして貴重な史跡とされています。

松山城跡・杉山城跡・小倉城跡は小高い山にあり、登るのに多少の労苦を伴いますが、城の頂からの眺望は一見の価値があります。



・小倉城跡(ときがわ町)

小倉城跡は、戦国時代の山城跡で、一部立ち入り禁止箇所があるものの、現在も当時の石垣跡などを見ることができます。

史跡・城館跡



古道に親しむ 古道を楽しむ
いざ鎌倉街道・上道

Keyword III

道 -MICHI-

1. 笛吹峠 (嵐山町・鳩山町)
2. 大仏の街道遺構 (美里町)
3. 市民の森のなかを通る鎌倉街道堀兼道 (川越市)
4. 伝鎌倉街道 (東京都国分寺市)
5. 七国山鎌倉街道遺構 (東京都町田市)



独特な雰囲気^{ひた}に浸る

現在の鎌倉街道は、区画整理などで消失してしまっているところや拡幅などをして、現代も道路として使用されているところが多く、当時の面影を偲ぶことは難しくなっています。

埼玉県内の鎌倉街道の跡としては、嵐山町と鳩山町の境にある笛吹峠(写真1)や、美里町にある大仏の街道遺構(写真2)が知られています。笛吹峠は、1352(正平7)年、小手指ヶ原の戦いで敗れた新田義貞の子義宗が足利尊氏と戦うために陣を敷いたとされています。そして、大仏の街道遺構は、住宅地の脇に取り残されたように存在する街道の跡です。

また、鎌倉街道上道の本道からそれた支道である堀兼道にも街道遺構が残されています。堀兼道は、所沢市の新所沢付近で上道と分岐し、川越方面へと向う道です。川越市名細にある、「川越市民の森」のなかに堀兼道の遺構と伝えられる道が残されています(写真3)。また、狭山市の堀兼道沿いにある堀兼神社には、古くから史跡として有名であった堀兼の井(写真7)が残されています。東京より南に残された街道遺構は少ないのですが、山頂の切通し付近に鎌倉井

・鎌倉井戸 (東京都町田市)

鎌倉井戸は新田義貞が鎌倉攻めの途中、井戸を掘り湧き出た水を軍馬に与えたといわれています。現在、井戸の形はありますが、水は出ていません。



歴史の道百選



伊勢根地区の鎌倉街道遺構 (小川町)

平成8年、選定委員会の検討を踏まえ、文化庁は、78か所の街道などを『歴史の道百選』として、選定しました。『歴史の道百選』は、文化庁がこれまでに進めていた調査や整備・活用事業の実績を踏まえて、より一層、「歴史の道」として、地域の文化財への国民の関心と理解を深めることを目的に、都道府県教育委員会の協力により、全国各地の最もすぐれた「歴史の道」を選定委員会で厳選したものです。

この78か所は、主に明治時代まで活用された街道・運河などの交通遺跡を選定しており、今後追加をしていく予定です。

この「歴史の道百選」には、寄居町から小川町まで、および毛呂山町の鎌倉街道上道の遺構も含まれており、鎌倉街道上道は、文化庁からも貴重な文化財として認められた道となっています。

【選定されたほかの歴史の道(抜粋)】

- ・陸奥上街道 (宮城県)
- ・日光杉並木街道 (栃木県)
- ・富士吉田口登山道 (山梨県)
- ・野麦道 (長野県)
- ・熊野参詣道 (三重県・和歌山県)
- ・石見銀山街道 (島根県)
- ・秋往還 (山口県)
- ・薩摩・肥後街道 (熊本県・鹿児島県)



市場地区の鎌倉街道遺跡 (毛呂山町)

INTERVIEW



古道を楽しむ会
磯島 道治さん

鎌倉街道は、主に御家人が鎌倉へと向うために整備されたものですが、武士のほかにもさまざまな人が往来していたと考えられます。沿道の各地で出土したものには、当時の人びとの生活をうかがうことができる甕などもあり、貴重な資料として資料館などで展示されています。

雰囲気そのまま伝える道

小川町の伊勢根地区に残る鎌倉街道遺構と毛呂山町の市場地区に残る鎌倉街道遺跡は、かなり良好な状態で保存されていた遺構です。これらの遺構は、専門的な発掘調査が行われ、当時の掘割の様子が発見されています。これらの遺構は、学術的にも貴重な遺構であるといわれています。

土地の開発や道路の整備などで保護や保存が難しく、現在も残存している場所が少ない街道遺構ですが、当時の雰囲気を感じるには最も適しているといえます。残された街道の遺構を尋ね、往時の独特な雰囲気を感じてみてはいかがでしょうか。

戸(写真①)のある七国山の鎌倉街道遺構(写真②)や現在は道に特殊な舗装がされていますが、国分尼寺跡の近くに約200メートルほど存在する伝鎌倉街道(写真④)でも街道の雰囲気を感ずることが出来ます。



おちやちや・於茶々の井戸 (深谷市)

荒川は、街道上でも屈指の要衝。荒川の左岸には、鎌倉街道が通っていたと伝えられる場所に井戸の遺構が残されています。



ほりがね・堀兼の井 (狭山市)

堀兼神社の境内に石柵で囲まれた状態で井戸が残っています。分倍原で敗れた新田軍が鎌倉街道の支道である堀兼道を通りこの地まで退却しました。

街道遺構

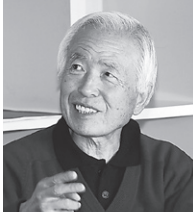


古道に親しむ 古道を楽しむ
いざ鎌倉街道・上道

Keyword IV

戦 -IKUSA-

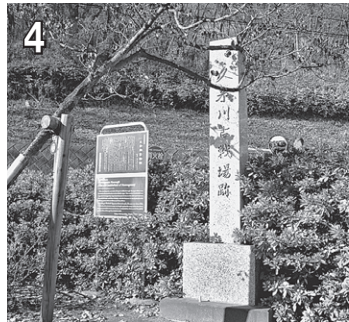
INTERVIEW



古道を楽しむ会
かい ひろかず
甲斐 紘一さん

史跡のなかでも古戦場は、歴史書や地図で確認しただけでは、どうしても分からないことが多くあります。しかし、実際に現地を確認すると、文字だけでは分からなかったことが見えてくるのです。まさに百聞は一見にしかずです。

1. 苦林野古戦場の碑 (毛呂山町大字川角)
2. 女影ヶ原古戦場跡の碑 (日高市)
3. 小手指ヶ原古戦場の碑 (所沢市)
4. 久米川古戦場碑 (東京都東村山市)
5. 分倍河原古戦場碑 (東京都府中市)



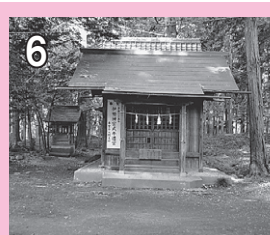
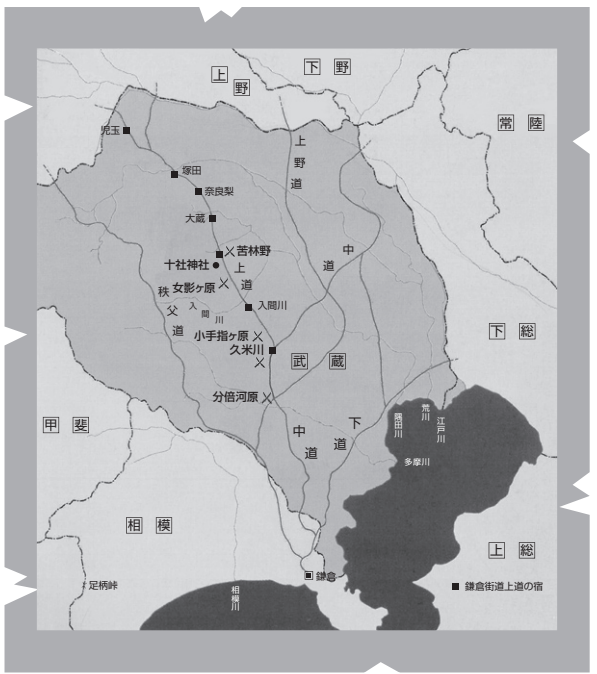
鎌倉街道上道には、このほかに古戦場があります。古の戦を想像しながらの散策も趣があります。

鎌倉街道上道には、このほかに古戦場があります。古の戦を想像しながらの散策も趣があります。

鎌倉街道が整備された目的のひとつは、軍事道路としての利用です。そのため、街道沿いでは多くの戦いが繰り広げられました。毛呂山町の玉林寺地区には苦林野古戦場の碑(写真1)があります。苦林野合戦は、1363(貞治2)年に鎌倉公方足利基氏と前越後守護代芳賀禪可が激突した戦いで、基氏が勝利しました。これにより基氏は関東統治の基盤を築きました。日高市霞野神社の境内には女影ヶ原古戦場の碑(写真2)があります。女影ヶ原の合戦は中先代の乱ともいわれ、鎌倉幕府第14代執権北条高時の子時行が1335(建武2)年、鎌倉幕府再興を期して挙兵。信州諏訪から鎌倉を目指し進軍した時行は、女影ヶ原で足利軍の渋川義季らを敗り、その後一時的に鎌倉を奪還しました。

つわものどもが夢の跡

鎌倉街道が整備された目的のひとつは、軍事道路としての利用です。そのため、街道沿いでは多くの戦いが繰り広げられました。毛呂山町の玉林寺地区には苦林野古戦場の碑(写真1)があります。苦林野合戦は、1363(貞治2)年に鎌倉公方足利基氏と前越後守護代芳賀禪可が激突した戦いで、基氏が勝利しました。これにより基氏は関東統治の基盤を築きました。日高市霞野神社の境内には女影ヶ原古戦場の碑(写真2)があります。女影ヶ原の合戦は中先代の乱ともいわれ、鎌倉幕府第14代執権北条高時の子時行が1335(建武2)年、鎌倉幕府再興を期して挙兵。信州諏訪から鎌倉を目指し進軍した時行は、女影ヶ原で足利軍の渋川義季らを敗り、その後一時的に鎌倉を奪還しました。



6 十社神社 (毛呂山町大字大類)

大類地区にある十社神社の祭神は、苦林野合戦で戦死した金井新左衛門ほか九士の霊で、大薬寺の僧秀賀が祀ったと伝えられており、古くは十首明神と称したといわれています。

古戦場



鎌倉街道の起点

つるがおかはちまんぐう

鶴岡八幡宮 (神奈川県鎌倉市)

古道の楽しみ方入門

【古道を楽しむむ会】

古道を楽しむむ会といっても、特にこれといった方法があるわけではありません。思い思いに楽しむことが一番だと考えます。

ウォーキングが好きだからとか、色いろな人とおしゃべりをしたいからとか、夫婦で楽しめる趣味を見つけたからかなど、きっかけは様々までいいのです。その人なりの楽しみ方を見つけてもらえれば、すぐにも楽しめると思います。あえて付け加えれば、ほんの少し歴史に興味があれば、なおいいと思います。

例えば「鎌倉街道・上道」ですが、この道は古道のなかでも一番自然豊かな道だと思います。いつもと違った道を歩き、季節感を感じるにもってこの道です。



「古道を楽しむむ会」は、古道を歩くほか、鎌倉街道の景観保護ボランティアも行っています。また、町外からの参加者もたくさんいます。古道に興味のある人は、歴史民俗資料館までご連絡ください。

【協力】 鶴岡八幡宮 (神奈川県鎌倉市)、東京都町田市・府中市・

国分寺市・東村山市、栃木県足利市、埼玉県所沢市・東松山市・

深谷市・狭山市・日高市・吉見町・嵐山町・小川町・ときがわ町・

美里町、毛呂山町歴史民俗資料館サポーター「古道を楽しむむ会」

【参考資料】 改訂版日本史⑨用語集 (全国歴史教育研究協議会編、

山川出版社)、古道を歩く―鎌倉街道歴史探訪― (埼玉県教育委員

会)、 「鎌倉街道」上道周辺文化財ガイドマップ (地域振興事業

実行委員会編)、新毛呂山町史、常設展示解説図録、鎌倉街道の

世界―古道から探る中世の世界― (毛呂山町歴史民俗資料館)

【鎌倉街道に関する問合せ】 毛呂山町歴史民俗資料館 ☎ 049-

2915-82802

白 中央公民館まつり
 ごろの成果を発表



12月7・8日、『中央公民館まつり』が行われ、両日で1,800人を超える来場者があり、たいへん賑わいをみせていました。

昔 ふれあい東公民館
 の遊びを楽しむ



12月14日、『ふれあい東公民館』が行われ、メンコやおはじきなど昔懐かしい遊びをとおり、世代を越えた交流の輪が広がりました。

流 郷土かるた大会
 鎗馬の絵札は誰の手に！



12月15日、総合公園体育館で『彩の国 21世紀郷土かるた毛呂山町大会』が行われ、12地区の子ども会が参加。優勝者・チームは県大会に出場します。

黄 ゆず祭り
 金色に輝く香りを求めて



12月14・15日、滝ノ入集会所で『ゆず祭り』が行われました。今年は豊作で品質もよく、贈答用や冬至用のゆずを求め、多くの人で賑わっていました。

9 町内バレーボール大会
 人の心を一つにアタック



12月8日、総合公園体育館で『町内バレーボール大会』が行われ、13団体が熱戦を繰り広げました。

災 災害に強いまちづくり協定調印式
 害時の飲料水確保に一役



12月18日、株式会社伊藤園と『災害時における飲料水の供給に関する協定』が調印されました。

介護保険シリーズ⑥

介護保険で

利用できるサービス

今回は、グループホームなど地域に根ざした地域密着型サービス、特別養護老人ホームなどに入所して利用する施設サービスなどについて紹介します。



地域密着型サービス

認知症対応型共同生活介護 (グループホーム)

認知症の高齢者が共同で生活できる場で、食事・入浴、機能訓練が受けられます。要支援1の人は利用不可

認知症対応型通所介護

認知症の高齢者が、食事・入浴、機能訓練を日帰りで受けられます。

地域密着型特定施設 入居者生活介護

定員30人未満の小規模な介護専用有料老人ホームなどです。要支援の人は利用不可

小規模多機能型居宅介護

小規模な住居型の施設への「通い」を中心に、自宅に来てもらう「訪問」、施設に「泊まる」サービスが柔軟に受けられます。

複合型サービス

上記のサービスに訪問看護を加えたサービスが柔軟に受けられます。要支援の人は利用不可

地域密着型介護老人福祉 施設入所者生活介護

定員30人未満の小規模な介護老人福祉施設です。要支援の人は利用不可

夜間対応型訪問介護

夜間にヘルパーが巡回したり、緊急通報によりヘルパーが急行する訪問介護が受けられます。要支援の人は利用不可

定期巡回・随時対応型 訪問介護看護

介護職員と看護師が連携し、定期的に訪問します。また、利用者の通報や電話などに随時対応します(24時間対応)。要支援の人は利用不可



施設サービス

介護老人福祉施設 (特別養護老人ホーム)

常に介護が必要で、自宅では介護ができない人が対象の施設です。食事・入浴など日常生活の介護や健康管理が受けられます。要支援の人は利用不可

介護老人保健施設

病状が安定し、リハビリに重点を置いた介護が必要で、医学的な管理のもとでの介護や看護、リハビリが受けられます。要支援の人は利用不可

介護療養型医療施設

急性期の治療が終了しているものの、長期間にわたり療養が必要な人が対象の施設です。介護体制の整った医療施設で、医療や看護などが受けられます。要支援の人は利用不可

特定施設入居者 生活介護

有料老人ホームなどに入居しているサービスです。食事・入浴などの機能訓練が受けられます。要支援の人は利用不可

その他のサービス

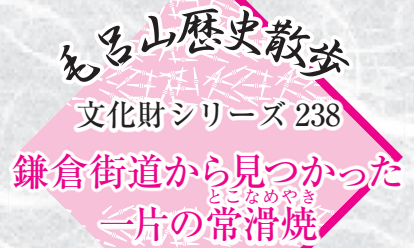
問い合わせ

介護保険制度に関する窓口

役場高齢者支援課介護保険係
☎2905-2112
内線122

高齢者の総合相談窓口

毛呂山町地域包括支援センター
☎2905-2112
内線156・157



文化財シリーズ 238
鎌倉街道から見つかった
一片の常滑焼

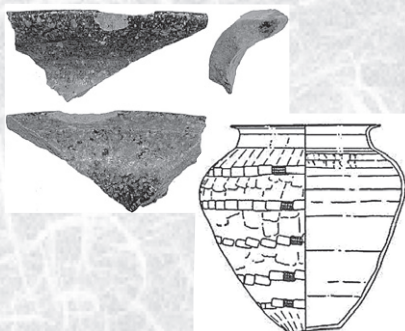
発掘調査によって発見される昔の建物跡(遺構)や道具(遺物)は、私たちにさまざまな地域の歴史を教えてください。

平成14年、大類グラウンドの周辺で、堂山下遺跡と鎌倉街道の一部の発掘調査が行われました。この調査の結果、鎌倉街道と推定される硬く踏み固められた道の跡が発見され、その道跡の西側には幅80・深さ40センチメートルほどの側溝が確認されました。この側溝からは、10数点の遺物が発見されましたが、その中に薄い黄緑色の釉薬が付着する焼き物の破片が混じっていました。粘土の質や形の特徴から、12世紀末から13世紀初頭にかけて作られた常滑焼の甕の口の破片であることがわかりました。

大類氏館跡(大類)などでも、常滑焼の製品は出土しています。しかし、大部分は13世紀後半から14世紀にかけてのもので、13世紀前半まで遡るものはありません。鎌倉街道から出土した常滑焼の破片は、町内で発見された中でも最も古いものといえます。

また、出土した場所も注目されます。つまり、常滑焼の年代である13紀前半以前には、鎌倉街道が道として機能していたと考えられます。12世紀末から13世紀初頭は、源頼朝が鎌倉に拠点を置き、関東を平定、平氏との対決、そして征夷大將軍となる鎌倉時代の草創期です。そのために鎌倉と地方を結び、人や物資の流通をスムーズにするための鎌倉街道の整備は当時の急務であったと考えられます。

大類グラウンドの脇から出土した小さな土器の破片は、そのような歴史の流れの中で鎌倉街道が整備された時期を示す貴重な資料といえます。



鎌倉街道の側溝から発見された常滑焼の甕の破片(左)と推定復元図(右)『概説 中世の土器・陶磁器』より

INFORMATION インフォメーション

毛呂山町役場

☎ (295) 2112

FAX (295) 0771

公共施設電話案内

■図書館	☎ (295)1015
■中央公民館	☎ (294)1250
■東公民館	☎ (295)2277
■歴史民俗資料館	☎ (295)8282 FAX (295)8297
■総合公園体育館	☎ (294)7179
■ウイズもろやま、社会福祉協議会	☎ (295)3111 FAX (295)7258
■保健センター	☎ (294)5511

日	……	日	時	場	……	場	所
定	……	定	員	対	……	対	象
料	……	料	金	・	費	用	
申	……	申	込	み	問	……	問
☎	……	電	話	番	号	FAX	……
e	……	電	子	メ	ー	ル	ア
HP	……	ホ	ー	ム	ペ	ー	ジ

電子申請用QRコード



毎月末の日曜日は納税相談・
納入窓口を開設しています

税金

休日納税相談窓口 2月23日(日)
午前9時～午後3時
場・問 税務課納税係 ☎内線193・194

介護保険料

・後期高齢者医療保険料

休日納入窓口 2月23日(日)
午前9時～午後3時
内容 保険料の納入、口座振替の申込み
(通帳と銀行届出印が必要)、納入相談
場・問 高齢者支援課保険係
☎内線158・159

お知らせ

年金手帳は大切に!

●年金手帳(基礎年金番号通知書)は、年金の加入状況を確認するための重要な手帳です。大切に保管してください。
●年金手帳は、年金を請求するときまで使用します。共济組合加入者には、基礎年金番号通知書のみが発行されている場合があります。
●就職する際、厚生年金などの加入手続きをするときには年金手帳が必要となります。

●年金に関する届け出や問合せ、また年金請求の際には、必ずお持ちください。

問 役場住民課国保年金係 ☎
内線127・128

生活交通ネットワーク計画の パブリックコメントを行います

町では現在、もろバス(町内循環バス)の運行見直しにあたって毛呂山町生活交通ネットワーク計画を策定中です。このほど計画案がまとまりましたので、次のとおりパブリックコメントを実施します。計画案に対する皆さんのご意見をお寄せください。

期間 2月3日(月)～3月4日(火)
計画案の公表場所 企画財政課および町ホームページ
HP <http://www.town.moroyama.saitama.jp>

意見の提出先 役場企画財政課企画係

意見の提出方法 郵送、持参、ファクス、電子メール

詳しくは町ホームページの「行政情報」→「パブリックコメント」をご覧ください。左記へお問い合わせください。

問 役場企画財政課企画係 ☎
内線322

文化振興基金助成事業 の受付

対 ①4月～7月にアマチュア文化団体が実施する文化活動(全活動成果の発表など)、
②4月～7月に伝統郷土芸能団体が実施する伝統・郷土芸能用具の備品整備、後継者育成

金額 ①対象経費の2分の1以内(上限25万円)、②対象経費の20万円以内

申 2月3日(月)から2月24日(月)までに埼玉県文化振興課

(〒330-9301所在地記入不要)へ所定の事業計画書を県ホームページ(HP <http://www.pref.saitama.lg.jp/site/kin/joseijyou.htm>)または県文化振興課で入手のうえ郵送(当日消印有効)。
※希望者には「埼玉県文化振興基金助成事業申請の手引き」を送付します。
問 埼玉県文化振興課 ☎048-830-2887

『毛呂山町空き家等の適正管理に関する条例』を制定しました

町では、生活環境の保全および防犯のまちづくりの推進に寄与することを目的とし

て、「所有者等」に「空き家等」の適正な管理を求める『毛呂山町空き家等の適正管理に関する条例』を制定し、平成26年4月1日から施行します。詳細は町ホームページ(HP) <http://www.town.moroyama.satama.jp> をご覧ください。

☎ 役場生活環境課環境係 ☎ 内線211・212

募集します

『臨時保育士』募集

①【常勤的雇用臨時保育士】

募集人数 1人

応募資格 保育士資格を有し、

午前7時から午後7時までのシフトが可能な人

勤務時間 月々金曜日(実働

7時間45分/1日)

※土曜日は午前中勤務の交替制

賃金 時給1200円

②【産休代替臨時保育士】

募集人数 2人

応募資格 保育士資格を有し、

午前7時から午後7時までのシフトが可能な人

勤務時間 月々金曜日(実働

7時間45分/1日)

賃金 時給1000円

③【短時間勤務保育士】

募集人数 3人(午前5時間勤務/1人、午後6時間勤務/2人)

応募資格 保育士資格を有する人

勤務時間 月々金曜日午前7時~正午(実働5時間)、

午後1時~7時(実働6時間)

☎

賃金 午前勤務時給1000円、午後勤務時給900円

【①~③共通事項】

採用日 平成26年4月から

勤務場所 町立保育園(旭台

保育園、ゆずの里保育園)

応募方法 3月14日(金)までに

履歴書(写真貼付) および

保育士証の写しを役場子ども課まで提出

選考方法 面接試験を実施し

選考

☎ 役場子ども課保育係 ☎ 内線137・138

大学の開放授業講座の受講生募集

55歳以上の人を対象に、16の大学が様々な分野の科目を開放し、一般の学生と一緒に学ぶ機会を提供します。

募集開始 2月1日(出)から

健康まつり

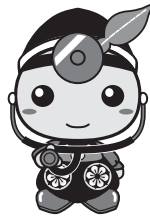
☎ 保健センター ☎ (294) 5511

日時 2月16日(日)

午前9時~正午(午前8時30分開場)

場所 保健センター

もろ丸くんも登場! 一緒に各種健康測定にチャレンジしてみよう! 各コーナー全て無料です。



- 医師健康相談
- 薬剤師相談
- 栄養相談
- 健康クイズ
- 食事バランスガイドPR
- がん検診PR
- 国民健康保険・特定健診PR
- フッ化物洗口(うがい)
- 簡単体操~心も体もハッピースマイル(午前11時から)
- ともしろ体操PR(午前9時50分から体操を実施します)
- 健康食試食(午前10時に配布します)

~以下のコーナーは、当日整理券を午前8時45分と午前10時15分の2回に分けて配布します~

- 脳年齢チェック
- 血管年齢測定
- 骨密度測定

~以下のコーナーは事前に申し込みが必要です~

- 歯周病健診(40歳以上の人を対象) 申込み受付中
- 歯っぴー健診 2月3日(月)から保健センターへお申し込みください(電話可)。

※駐車場が少ないので、車でご来場の場合は乗り合わせでご来場ください。

期間 おおむね4か月~8か月

☎ 埼玉大学(さいたま市)、

城西大学(坂戸市)など県内15大学および都内1大学

科目 経済政策、政治学、社会福祉、語学など

費用 各科目1万円程度

☎ 埼玉県ホームページ(HP)

<http://www.pref.saitama.lg.jp/page/4-nikarento.html> の募集案内を確認の

うえ、各大学へ直接申込み

☎ 埼玉県高齢介護課 ☎ 04

8-830-3263

第8回 毛呂山町歴史民俗資料館まつり

☎ 歴史民俗資料館 ☎ (295) 8282

様々なイベントをとおして、毛呂山町の文化や地域の味にふれるお祭りです。

日時 3月2日(日)

午前9時30分~午後3時

場所 歴史民俗資料館

内容 民俗芸能公演、昔の暮らし・遊び体験、
鎧武者と歩く鎌倉街道、模擬店、特別展示など

※当日は歴史民俗資料館の駐車場が利用できません。大類館の駐車場をご利用ください。



ご参加を

『解説 毛呂山の歴史』
参加者募集

最近の研究で明らかになった毛呂山町の自然・文化・歴史を『新毛呂山町史』から解き明かします。

第4回「毛呂山町歴史年表を紐解く」

日 2月16日(日)午後1時30分
～3時30分

場 歴史民俗資料館
講師 内野勝裕さん(毛呂山町文化財保護審査委員会委員)

定 先着40人

※『新毛呂山町史』をお持ちの人はご持参ください。

共催 毛呂山郷土史研究会、町史研究会

申・問 2月15日(土)までに歴史民俗資料館 ☎295108
2822に申込み(電話可)

ペタンク大会を開催
します

どなたでも気軽に楽しめるスポーツです。初心者も大歓迎です。ぜひご参加ください。

日 3月1日(土)午前8時30分

から受付、午前9時開会式(小雨決行)、午後3時終了予定

場 大類グラウンド

宛 一般(小学5年生以上)持ち物 昼食、飲み物

申・問 2月18日(火)までに教育委員会スポーツ振興課 ☎2941701、☎29417106へ申込み

※3人1組、または個人で申し込みください。試合はチーム戦(各3人)となります。個人での申込者は、個人申込者同士でチームを作りま

す。

『地震対策セミナー』

日 2月14日(金)午後1時30分
～3時40分(0時30分開場)

場 さいたま市文化センター大ホール

講演 ①「大地震発生! その時テレビは…」講師/谷原和憲さん(日本テレビ放送網(株)報道局ニュースセンター(CP))、②「今後の埼玉県の地震災害」講師/瀬戸川一さん(東京大学地震研究所教授)

内容 実行委員会参加企業のブース展示、地震に関する資料などの展示・説明、建

築安全課職員による木造住宅の無料簡易耐震診断

※事前申込不要、当日先着順

場 埼玉県危機管理課 ☎048-830-8141

『第11回わくわくコンサート』
『メロディで咲かせよう笑顔の花』

あいあい作業所(川角・滝ノ入)のコンサートを開催します。会場全体に笑顔の花がたくさん咲くようなコンサートにしたいと思います。ぜひ皆さんお越しください。

日 2月15日(土)午前10時30分
～正午(午前10時開場)

場 東公民館学習ホールめじろ

料 無料

問 あいあい滝ノ入作業所 ☎29511256

春休みボランティア体験

小学生を対象にお弁当配達ボランティア体験を実施します。ボランティア活動とおして地域の人たちとふれあい、新たな気持ちで新学期を迎えませんか。

日 ①3月28日(金)午前10時～午後1時、②4月4日(金)午前10時～午後1時

※①②いずれか

宛 町内在住の小学生

内容 ボランティア同伴のもと、高齢者のお宅にお弁当を配達する活動。活動終了後にボランティアとお弁当を食べます。

料 500円(お弁当代)

定 ①②ともに20人

申 2月14日(金)までに毛呂山町社会福祉協議会 ☎29513111へ申込み(電話可)。

埼玉県平和資料館映画会
『邦画 父と暮らせば』

日 2月8日(土)午後2時～3時40分

場 埼玉ピースミュージアム
埼玉県平和資料館講堂

定 先着160人

料 無料(入館料も無料です)

内容 広島の原爆投下から3年、生き残った後ろめたさから幸せになることを拒否し、苦悩の日々を送る主人公・美津江。父・竹造に励まされ、悲しみを乗り越え、未来に目を向けるまでの4日間の物語。(原作/井上ひさし、監督/黒木和雄、出演/宮沢りえ、原田芳雄)

問 埼玉ピースミュージアム
埼玉県平和資料館 ☎049

3-35-4111

『心の健康づくり教室』

ストレスは、たまりすぎると心の病気を招いてしまうことがあります。悩みやストレスは誰にでもあり、かつ避けられないものです。しかしストレスが生じる仕組みや自分の状態をよく知り対処することはできます。

この機会に心の健康づくりをはじめませんか？ ご参加をお待ちしています。

① 3月3日(月)午後2時30分～4時、② 3月18日(火)午後1時30分～3時

内容 ①講話『うつ病の基礎知識について』講師／松岡孝裕さん(埼玉医科大学病院神経精神科・心療内科医師)、②『ストレスとの付き合い方について』、『うつ病の人への接し方について』講師／佐藤香苗さん(臨床心理士)

保健センター
心の健康づくりに興味・関心のある人
先着30人
無料
持ち物 筆記用具

申・開 2月3日(月)から保健

センター☎294-5511に申込み(電話可)

青少年相談員『イチゴ狩り』参加者募集

たくさん狩って、いっぱい食べよう！

3月8日(土)午前10時集合
集合場所 大類グラウンド
内容 イチゴ狩り、大福づくり、レクリエーション

町内在住の小学生
持ち物 参加費2300円、お弁当、水筒、おやつ、レジャーシート、雨具

30人(応募者多数のときは抽選)

※兄弟や友だち同士で応募した場合でも、抽選の結果により一緒に参加できない場合がありますので、あらかじめご了承ください。

2月18日(火) (必着) までに、官製はがきに①氏名・ふりがな、②性別、③住所、④電話番号、⑤学校名、⑥学年、⑦保護者氏名を明記して、教育委員会生涯学習課学習支援係(〒350-0493所在地記入不要)に郵送または持ち込みにて申込み

※2月20日(休)以降に抽選結果、

詳細を郵送で連絡します。

主催 青少年相談員協議会

教育委員会生涯学習課学習支援係☎内線521

『ひとり親家庭のための研修会・子育て支援セミナー』

3月16日(日)午後1時～4時
With youさいたま

ひとり親家庭の母・父および寡婦

第1部マひとり親家庭のための研修会『私の引継ぎノート』自分の思いを伝える遺言書の作成を通じて相続の基本的知識がわかります。講師／埼玉りそな銀行ファイナンシャルプランナー、第2部マ子育て支援セミナー『気になる子どもの教育資金』いくらかかるの？ あなたの疑問にお答えします。講師／埼玉県東部中央福祉事務所女性相談員

50人(応募多数の場合は抽選)

無料
3月3日(月)までに(公財)埼玉県母子寡婦福祉連合会(〒333-0074さいたま市浦和区北浦和5

1-6-5)へ①郵便番号住所、②氏名、③年代、④電話番号、⑤「セミナー希望」を明記のうえ、郵送、ファクス、電子メール、または電話にて申込み☎048-822-1951、FAX 048-822-1955、E info@saijoren.or.jp

ふれあい中央公民館

中央公民館 ☎ (294) 1250

おじいちゃん、おばあちゃんにいろいろな遊びを教えてもらおう！

日時 3月1日(土)
午後1時30分～3時30分

場所 中央公民館
内容 昔の遊びコーナー(こま、ベーゴマ、羽根つき、竹馬、折紙など)

対象 児童・園児(親子でも可)
※事前申込みは必要ありません。当日、中央公民館へ直接遊びに来てください。



『第6回毛呂山算数TRY(トライ)あそびん競技会』

ゲーム感覚で算数を楽しもう！

3月1日(土)午前10時～正午
町内在住の小学生以下の

子ども(幼児は親子ペアでの出場も可能)

東公民館

内容 『円かきにチャレンジ』、『立体図形を作ろう』、『数理パズルに挑戦』など。年代別グループで競い、入賞者には表彰を行います。

無料
100人
2月20日(休)までに①氏名、②学校名、③学年・年齢、④住所を記載のうえファクスにてNPO法人毛呂山文化フォーラム事務局☎・FAX 295-2396へ申込み

ご相談を

『親族向け成年後見人支援講座』

日 2月23日(日)午後1時30分～4時30分

場 川越市市民会館会議室

内容 1部▽講演『後見人のしごと』『後見制度と相続・悪質商法』(講師/リーガルサポート埼玉支部会員司法書士)、2部▽個別相談会(希望者のみ・要予約) 相談例 「後見制度ってどんな制度なの? 後見人は何をする人?」、「母の後見人になったけど、報告書の書き方が分からない」など

料 無料

定 200人

申・問 公益社団法人成年後見センター・リーガルサポート埼玉支部に電話またはファクスにて申込み ☎048-845-8551、FAX 048-845-8550

『遺言・相続無料相談会』

『いま、あなたにできること』

日 2月23日(日)午前10時～午後4時

場 大宮ソニックシティ8階、埼玉司法書士会熊谷総合センター、埼玉司法書士会越谷総合相談センター、埼玉司法書士会所沢相談センター

相談方法 ①面談相談(1組30分) 2月21日(金)午後5時までに埼玉司法書士会まで申込み(要予約)、②電話相談 ☎048-872-8055(予約不要・当日のみ通話可)

料 無料

申・問 埼玉司法書士会 ☎048-863-7861

『ひまわりお悩み110番』開設1周年記念無料法律相談

ひまわりお悩み110番 ☎0570-783-110

の開設1周年記念行事として無料法律相談を実施します。

借金、離婚、労働、交通事故、その他、あらゆるお悩みについて法律相談に応じます。

日 3月8日(土)午後1時～4時(受付は午後3時30分まで)

場 埼玉弁護士会館法律相談センター(さいたま市浦和区高砂4-2-1浦和高砂パークハウス1階)

料 無料(事前予約不要)

問 埼玉弁護士会法律相談センター ☎048-710-5666

遺言・相続講演会と無料法律相談会

日 3月8日(土)午後0時30分

開場、▽弁護士による講演 午後1時～2時15分、▽遺言・相続無料法律相談会 午後2時30分～4時30分

場 坂戸市文化施設「オルモ」2階情報研修室(坂戸市芦山町1-2)

料 無料(事前予約不要)

問・主催 埼玉弁護士会川越支部 ☎225-4279

レインボー情報

川俣しのぶ越生公演

越生町出身の女優川俣しのぶさんのふるさと初公演。菊池均也さんと山村美智子さんとの共演による新作二人芝居。タイトル「ふつなで」

おくすさんからの手紙

日 3月9日(日)〈昼の部〉正午から、〈午後の部〉午後4時から

場 越生町中央公民館

料 越生町に在住・在勤・在職の人1500円、町外の人2000円

入場券 2月4日(火)から越生町中央公民館、図書館、越生町観光案内所(OTIC)で販売

※全席自由(昼・午後指定) ※小学生以下の入場・同伴はご遠慮ください。

問 越生町中央公民館 ☎292-3223

情報交換

『埼玉医科大学保健医療学部第13回公開講座』

日 2月15日(土)午後1時～2時50分(午後0時30分受付開始)

場 埼玉医科大学30周年記念講堂大講堂(埼玉医科大学日高キャンパス内) 内容

①午後1時から『ストレッチ子により柔軟性の高い身体になろう』講師/赤坂清和さん(保健医療学部理学療法学科教授)、②午後2時から『正しい姿勢を保つためのストレッチ方法』講師/乙戸崇寛さん(保健医療学部理学療法学科講師)

申・問 埼玉医科大学保健医療学部理学療法学科講師 ☎2月12日(水)までに埼玉医科

大学保健医療学部公開講座
係までメール (E) pnysiot@satama-med.ac.jp にて
申込み ☎ 042-984-4801 (予約制)
※施設内駐車場を利用し、駐車券を持参してください。

『第22回神愛ホームチャリティーバザー』

皆さんの温かいご支援を神愛ホームの施設と子どもたちのために役立てます。どうぞお出かけください。

☎/2月16日(日)午後1時〜3時30分 場/ウイズもろやま 共催/神愛ホーム後援会 場/児童養護施設神愛ホーム (大谷木214-1) ☎294-0040

『川角太極拳クラブ』無料体験教室・会員募集

太極拳はそれぞれの年齢に応じて筋力・柔軟性・バランス能力を高めます。現在40代〜80代の会員で無理なく身体を動かしています。2月22日(日)に行われる「東公民館ふれあい文化祭」において無料体験教室を実施します。ぜひ、見学にいらしてください。

【通常活動】☎/毎週火曜日

午前10時〜正午 場/東公民館 会費/2000円(入会金なし) 持ち物/運動靴 場/☎294-5282中村

講演会『ひきこもりと雨ニモ負ケズの生き方』

☎/2月23日(日)午後1時30分〜3時30分(午後1時から受付) 場/ウイズもろやま2階 定/80人 料/無料 関/不登校・ひきこもり当事者、家族、支援者 講師/関口宏さん(精神科医師) 共催/坂戸保健所 甲・場/マロウドの会 ☎295-2337中島、坂戸保健所 ☎283-7815

『第30回みんな仲間だ手づくり音楽会』

この音楽会は「音楽を通じて障がいを持つ人も持たない人も互いに理解し合い、街のこと暮らしのことを共に考えてみよう」ということで比企広域の施設職員、特別支援学校教師や保護者が中心となり1983年にスタートしました。各団体のステージ、ゲストコーナーのほか、どなたでも参加できる「手づくり合唱団」などの企画があります。

☎/2月9日(日)午後1時から(午後0時30分開場) 場/東松山市民文化センター 料/無料 場/吉見町地域活動支援センターひばり ☎0493-54-8651重田

『HAPPY CLOVER』

特性をもつ子どもの理解と支援をする親のための会

発達障害などを持つ子どもを育てている皆さんと、悩みを共有し、情報交換しながら、私たち親自身が不安を取り除き、身も心も余裕をもつ子どもと接していこう! と発足したサークルです。

現在は月に1回茶話会を開催しています。今後は勉強会などを開催し、色いろ企画をして楽しく活動していく予定です。まだはつきり発達障害とはわからないけれど、もしかしらうちの子も...と思っている人、どう動いたらいいか、どこに相談したらいいか迷っている人も、ぜひお気軽にお問い合わせてください。

☎/HP <http://happy-clover.ss.jindo.com/> ☎090-6816-2006の田島、090-8460-8951の木村

税に関する作文の入選作品

川越地区租税教育推進協議会と関東信越国税局主催の「高校生の税に関する作文」コンクールで次のとおり毛呂山町の生徒の作品が入選しました。

埼玉県飯能税務所長賞

『助けてくれた「税金」』

上村 萌音さん (2年)

毛呂山町長賞

『消費税について』

大塚 尚さん (2年)

毛呂山町教育長賞

『消費税』

宮本 大地さん (2年)

川越地区租税教育推進協議会長賞佳作

『一人じゃ生きていけない』

小野塚 茜さん (2年)

川越歴代国税モニター会長賞

『税金について』

吉澤 佑樹さん (2年)

※全て埼玉平成高校生徒の作品です。

第20回小・中学生俳句コンクール

第20回小・中学生俳句コンクールの表彰式が、12月15日桶川市のさいたま文学館で行われました。応募者1万1699人、応募句数2万4600句のなかから、町内で受賞された皆さんは次のとおりです。

朝日新聞さいたま総局長賞

『へもの巣のわなにはまったぼくの顔』

毛呂山小学校4年 伊藤 寿志くん

埼玉県俳句連盟会長賞

『青い海白い入道雲黒いぼく』

毛呂山小学校4年 伊藤 寿志くん

『めだかの子数えきれない止まっこ』

泉野小学校2年 細沼 隼くん

『もっぎんをまねて音階厚氷』

泉野小学校3年 島田 小夏さん

毛呂山小学校4年 熱田 晴哉くん

いずもいわい
出雲伊波比神社で『春のやぶさめ』が奉納されます

出雲伊波比神社の春まつりは、午前の式典にはじまり、お雛子の奉納も行われます。午後からは、『春のやぶさめ』が奉納されます。春のやぶさめは、秋のやぶさめと異なり、3～6歳の幼児が乗り子となって、馬場に据え付けられた的の前で矢を射る『願的』という神事のみが行われます。

日時 3月9日(日)
付祭り(長瀬雛子)は午前10時30分ごろ
祭馬到着は午後1時30分ごろ
当番区:第一祭礼区 毛呂本郷

場所 出雲伊波比神社
主催 やぶさめ保存会
問合せ 歴史民俗資料館 ☎(295) 8282



かぶと
兜をかぶって
ポニーに乗ってみよう!



対象 3歳～12歳くらい
時間 午前11時～午後1時30分
料金 200円
定員 100人

第19回 文化フェスティバル

☎ 教育委員会生涯学習課学習支援係 ☎(295) 2112 内線 521

日時 3月8日(土) 展示部門
9日(日) 展示部門
舞台部門
午前10時～午後4時

場所 東公民館
内容 毛呂山町文化協会に加入している団体が、日ごろの活動の成果を発表します。
【展示部門】 華道、絵画、写真、俳句、美術工芸など
【舞台部門】 日本舞踊、新舞踊、ダンス、民謡など
主催 毛呂山町文化協会

たばこは地元で買いましょう!

市町村たばこ税は、愛煙家の皆さんが購入した小売業者(たばこ屋さん)の所属する市区町村の税収となります。

平成24年度の毛呂山町のたばこ税収は2億1631万2千円で、町の貴重な財源となっています。たばこは地元で買いましょう。

☎ 役場税務課納税係 ☎(295) 2112 内線 193・194

2月は省エネルギー月間です!



関東電気保安協会

<http://www.kdh.or.jp/>



ほくは安全エシちゃん

越辺川 川のまるごと再生プロジェクト 着手式典

毛呂山町を流れる越辺川の再生を行う『川のまるごと再生プロジェクト』がいよいよスタートします。

着手式典では、皆さんにもお楽しみいただけるイベントをご用意しています。越辺川の再生を、一緒にはじめましょう! ご来場お待ちしております。

日時 2月16日(日)午前10時開始
場所 西戸グラウンド
内容 川角中学校吹奏楽部の演奏、越生町獅子舞など

豚汁、もち、ゆず湯、ブルーベリーの苗木の無料配布など

※『川のまるごと再生プロジェクト』とは、埼玉県が実施する事業で、町民の皆さんと町、県が協働しながら、世代を超えて愛される持続可能な水辺空間を創造するものです。毛呂山町を流れる越辺川がこの事業に選ばれ、平成25年度から27年度までの3年間で、河原の再生や遊歩道などの整備を予定しています。

☎ 役場まちづくり整備課道路工務係 ☎内線 47154

受賞おめでとうございます

(国表彰)

秋の叙勲

長年にわたり防衛行政に貢献
瑞宝小綬章 戸来 進さん (双葉団地)
長年にわたり文部行政に貢献
瑞宝双光章 曾我 晃一さん (川角)

高齢者叙勲

長年にわたり教育行政に貢献
瑞宝双光章 村田 文男さん (葛貫)

公益財団法人全国防犯協会連合会会長表彰

防犯荣誉銅賞 大場 弘憲さん (学園台)

(関東地方表彰)

関東管区警察局長・関東防犯協会連絡協議会会長

連名表彰

木村 正雄さん (第四団地)

(県表彰)

埼玉県統計功労者表彰

長年にわたり、統計業務に尽力
埼玉県統計協会会長表彰 藤森 秋子さん (平山)

埼玉県スポーツ推進委員協議会功労賞

長年にわたり、町のスポーツ振興に貢献
毛須 加代子さん (市場)

埼玉県スポーツ少年団表彰

長年にわたり、スポーツ少年団指導者として青少年健全育成に貢献
毛呂山イーグルス 鯉原 隆夫さん (川角)

(地区表彰)

入間郡町村議会議長会表彰

堀江 快治さん (大師二) 下田 一甫さん (小田谷)
高橋 達夫さん (ゆずの木台) 藤岡 健司さん (ゆずの木台)

(毛呂山町表彰)

特別有効表彰

長年にわたり町政の発展に尽力
長瀬 衛さん (毛呂山台)

危険業務従事者叙勲

長年にわたり消防行政に貢献
瑞宝単光章 吉田 雅秋さん (毛呂山台)

人権擁護功労賞

人権擁護委員として、長年にわたり自由人権思想の普及高揚のための啓蒙活動の功績が顕著
法務大臣表彰状 波田 眞澄さん (葛貫)

シラコバト賞

住みよい地域社会の実現のため、積極的な実践活動を地道に続けている活動の功績が顕著
大塚 ミツエさん (角木団地)
沖田 さえ子さん (第三団地)
田島 真由美さん (目白台)

埼玉県警察本部長・公益社団法人埼玉県防犯協会連合会会長 連名表彰

団体受賞 毛呂山町立川角中学校PTA
個人受賞 中山 実さん (日化団地)

(毛呂山町表彰)

特別有効表彰

長年にわたり町政の発展に尽力
長瀬 衛さん (毛呂山台)

有効表彰

長年にわたり地域福祉の発展に尽力
平林 重利さん (岡本団地)

彩の国スポーツ功労賞 埼玉県体育賞会長特別賞 毛呂山町特別荣誉賞

瀬戸 大也さん (平山)

※今回掲載した受賞者は、平成25年7月1日から12月31日までの間に国、県などから表彰を受けた人で、町を通じて申請手続きを行った人などを中心に掲載しています。

子ども広場

このコーナーは、子どもが参加のできるイベントなどの情報のほか、子育て支援に関する情報や健康診断など、子どもに関する様々な事柄を掲載するコーナーです。



父親クラブ～韓国のお焼き
「ホットク」作り～（児童館）

図書館 ☎ (295) 1015 2月の休館日：3日(月)、10日(月)、12日(水)、17日(月)、24日(月)、28日(金)

名称	日程	時間	対象	内容
子ども映画会 「劇場版トムとジェリーの 大冒険」	2月 8日(土)	14:00～15:30		内容 / 世界一有名なネコとネズミの「トムとジェリー」の、行方不明の父親を探す少女ロビンを助ける大冒険がはじまります！ 場 / 2階視聴覚室 定 / 先着50人
おはなし会	2月22日(土)	14:00～14:30	3歳児～小学生	内容 / おはなし、絵本の読み聞かせ、紙芝居など 場 / 2階視聴覚室 ※小さなお子さんは、保護者同伴でご参加ください。
おはなしポック	2月11日(火) 2月25日(火)	11:00～11:30	0歳～3歳くらい	内容 / わらべうた、手あそび、絵本の読み聞かせなど 場 / 1階おはなしコーナー ※小さなお子さんのためのおはなし会です。
おおきなポック	3月 4日(火)	11:00～11:30	2歳～3歳	内容 / 絵本の読み聞かせ、手あそび、紙芝居など 場 / 1階おはなしコーナー

児童館 ☎ (295) 4111 2月の休館日：毎週日・月曜日、11日(祝)

名称	日程	時間	対象	内容
遊びにおいでよ！ びよんびよん広場	2月 5日(水) 2月19日(水) 2月26日(水)	10:30～11:30	2歳前後の幼児 と保護者	初めての参加でも大丈夫。リズムに乗って体操をしたり、お話を聞いたり、工作を楽しんだり。指導員がやさしく教えてくれます。気軽に参加してみませんか。 内容 / 体操、工作、体育あそびなど（申込み不要） 場 / 児童館遊戯室 持ち物 / 親子とも室内シューズ

保健センター ☎ (294) 5511

名称	日程	対象	内容
4か月児健診	3月 4日(火)	H25.10生	場 / 保健センター ※対象者には個別に通知します。
10か月児健診	3月 5日(水)	H25. 4生	
1歳6か月児健診	3月11日(火)	H24. 8生	
3歳児健診	3月12日(水)	H22. 9生	
2歳児歯科健診	3月20日(木)	H23. 8生 H23. 9生	場 / 保健センター 歯と栄養のお話、歯科検診、歯みがき指導、フッ素塗布 <small>とふ</small> (希望者のみ)、栄養指導相談(希望者)など



3年 長谷川 祐幹くん



「毛呂のヤブサメ！」



5年 平野 美羽さん



「ふたごでいっしょにいる
仲よし」



6年 西岡 沙也くん



「鉄ぼうでまわってる
しゅんかん」



保健センターだより

乳がん・子宮頸がん検診^{けい} (受診回数/2年度に1回)

- 日 3月2日(日) 午前・午後
- 対 乳がん/40歳以上、子宮頸がん/20歳以上
- 料 乳がん/600円、子宮頸がん/500円
クーポン券がある人は無料です。
- 定 先着 120人
- 申 2月7日(金)から保健センターで受付
※生活保護世帯の人は無料になりますので、申込み時にお申し出ください。なお、当日は印鑑と受給者証をご持参ください。
※お子さんの保育もあります。

栄養相談 (無料)

生活習慣病予防の食生活について、管理栄養士が個別にご相談をお受けいたします。

- 日 2月13日(木)
3月10日(月)
9:00~12:00
- 場 保健センター
- 申 保健センターで受付
(電話可)
- ※1人20分くらいを目安に予約を取ります。



保健センター ☎ (294) 5511

3月は「自殺対策強化月間」です

自殺は個人の自由な意思や選択の結果ではなく、様々な要因によって心理的に追い込まれた末の死です。死にたいと考えている人も、心の中では「生きたい」という気持ちとの間で激しく揺れ動き、不眠や体調不良などの自殺の危険を示すサインを発してします。本人がこうした自分のサイン(変化)に気づくこと、また周りの人もそのことに気づいてあげることが大切です。

悩みには必ず解決の糸口があります。抱えこまず、まずは誰かに話すことが大切です。誰かに話すと気持ちが楽になります。もしも、話し相手が見つからないときは、専門の相談・情報機関などをご利用ください。広報もろやま2月号にあわせて「ひとりの命大切ないのちのファイル」を配布していますので、ご活用ください。

■3月の在宅当番医 (午前9時~正午)

日にち	医療機関名	専科	住所	電話
3/21(祝)	越生メディカルクリニック	内科	越生町黒岩199-1	277-1119

※埼玉医科大学病院(毛呂本郷38 ☎276-1465)は、救急部が日曜・祝日を問わず救急患者を受け入れています。

3月の行事カレンダー

毛呂山町役場 ☎ (295) 2112

日	月	火	水	木	金	土
施設のお休みマーク 場=場所 図図書館 歴歴史民俗資料館 児児童館 町内体育施設 (総合公園体育館・グラウンド、大類グラウンド・ソフトボールパーク、川角公園、西戸・川角・岩井・目白台各グラウンド、弓道場)						1 ・ふれあい中央公民館 場中央公民館→P15 ・ベタンク大会 場大類グラウンド→P14
2 児 ・4月分体育施設予約日 場総合公園 ・歴史民俗資料館まつり 場歴史民俗資料館→P13	3 図歴児体 ・心の健康づくり教室 場保健センター→P15	4 ・おおきなポケ 場図書館 ・幼児クラブ火曜コース 場児童館	5 ・4月分体育施設調整会議 場総合公園 ・びよんびよん広場 場児童館 ・入間西障害者相談支援センター出張相談会 場役場	6 ・幼児クラブ木曜コース 場児童館	7	8 ・文化フェスティバル 場東公民館→P18 ・やさしい古文書解説講座 場歴史民俗資料館 ・子ども映画会 場図書館
9 児 ・文化フェスティバル 場東公民館→P18 ・春の流鏝馬 場出雲伊波比神社→P18	10 図歴児体	11 ・おはなしポケ 場図書館 ・幼児クラブ火曜コース 場児童館	12	13 ・幼児クラブ木曜コース 場児童館 ・子育てサロン 場東公民館	14 ・町立中学校卒業式 場各町立中学校	15
16 児 ・もろ丸くんカップ 場総合公園 ・トレーニング機器説明会 場総合公園	17 図歴児体	18 ・心の健康づくり教室 場保健センター→P15	19 ・びよんびよん広場 場児童館	20	21 春分の日 児	22 ・おはなし会 場図書館 ・父親クラブ 場児童館
23 児	24 図歴児体 ・町立小学校卒業式 場各町立小学校	25 ・おはなしポケ 場図書館	26 ・町立小中学校修了式 場各町立小中学校 ・町立保育園卒園式 場各町立保育園 ・びよんびよん広場 場児童館	27 ・子育てサロン 場ウィズもろやま	28	29
30 児 ・休日納税相談・納入窓口 場役場	31 図歴児体					

3月の相談コーナー

法律相談

■弁護士 (要予約)
 日時 3月11日(火)、24日(月) 13:30～16:00
 ■行政書士
 日時 3月19日(水) 10:00～15:00
 場所 役場会議室
 内容 土地家屋のトラブル、交通事故、金銭貸借や補償、相続問題など
 問合せ 役場総務課自治振興係 ☎ (295) 2112 内線 313

人権・行政相談

日時 3月13日(木) 13:30～16:00
 場所 役場会議室
 内容 人権問題、行政に関する苦情など
 問合せ 役場総務課自治振興係 ☎ (295) 2112 内線 313

心配ごと相談

日時 毎週水曜日 10:00～12:00
 場所 ウィズもろやま (福祉会館)
 内容 生活上の悩み、困りごとなど
 問合せ 社会福祉協議会 ☎ (295) 3111

教育相談

日時 月～金 10:00～16:30
 場所 教育センター
 内容 不登校、いじめ、しつけなど
 電話相談番号 ☎ (295) 2525

健康相談

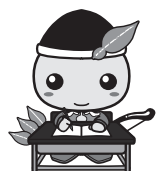
■成人健康相談 (心と体の相談)
 日時 3月10日(月) 9:00～12:00
 場所 保健センター
 日時 3月13日(木) 9:30～11:30
 場所 役場ホール
 ■電話相談
 日時 月～金曜日 (祝日を除く) 9:00～17:00
 問合せ 保健センター ☎ (294) 5511

消費生活相談

産業振興課では、消費生活全般に関する相談・情報提供を行っています。
 毎週火曜日 10:00～15:00 は、消費生活コンサルタントが相談を受け付けます。
 問合せ 役場産業振興課商工観光係 ☎ (295) 2112 内線 175

入間西障害者相談支援センター出張相談会

日時 3月5日(水) 10:00～12:00
 場所 役場相談室
 対象 障害 (身体・知的・精神) のある人やその家族
 内容 生活上の諸問題など
 問合せ 役場福祉課障害福祉係 ☎ 内線 116・117
 ☎ (295) 2126



■毎週水曜日は、税務課・住民課・子ども課・高齢者支援課・福祉課・水道課で午後7時まで窓口業務を行っています。

■広報もろやまは、役場ホール、両公民館、図書館、保健センター、教育センター、総合公園体育館、歴史民俗資料館、福祉会館に置いてあります。

■ウェブサイト用 QRコード



■税金・保険料は納期限内に忘れずに納めましょう。

2月の納期（2月28日納期限）
国民健康保険税 8期

人の動き

人口 35,615人（-32人）
男 17,780人（-18人）
女 17,835人（-14人）
世帯 15,707戸（-14戸）
※平成26年1月1日現在（カッコ）内は前月比

図書館

今月のオススメの一冊！

『盆栽えほん』

大野 やよい 八生/作
あすなろ書房/出版

『小』さな鉢のなかに「和」の心がつまっている盆栽。

海外でも人気のBONSAIを、親子で始めてみませんか。基本の作り方や楽しみ方を、イラストでわかりやすく紹介しています！



編集後記

鎌倉街道の紹介をするために各地に取材に出かけました。実際に行ってみると、普段何気なく通り過ぎるような場所で色いろな発見をたくさんしました。ちょっと得をした気分になりました。(1)

私の家にはゆずがたくさんな
るのですが、毎日ゆず風呂に
たり、おそばに入れたりして
います。なかなか使いきれ
ず、毎日庭に落ちてくさって
しまったゆずが…(涙)というわ
けで、ゆずのいい使い方を教
てくださーい！(川角M.さん)
毎日ゆず風呂に入れるな
らんと、毛呂山町民だから
こそできる、最高の贅沢だね！
ほかにゆずを活用するとし
たら、「ゆずの種ローション(化
粧水)なんてどうかな？自
然素材で作る化粧水だから、子
どもから大人まで安心して使
えるよ。」ゆずの種には、血行

もろ丸くんと
いっしょ！



お便りコーナー

促進・抗炎症効果・抗アレルギー作用があるほか、保湿や保水効果も抜群なんだよ!!
残ったゆずの果皮は、ジャムやケーキに使って、体の中からも外からも、きれいなれちゃうよ！ゆずは無駄になるところがない万能食材だね。町のホームページにローションの作り方が載っているから参考にしてみよう☆
お便りコーナーは、質問を募集しているよ！郵便・メール・ファクスで送ってね。『もろ丸くんといっしょ！』と明記してほしいな。お便りにはほくが広報でお返事するよ。
あて先
〒350-0049 毛呂山町
中央2-1-1 毛呂山町役場秘書
広報課 広報係 ☎049-295-2112 内線332
FAX 049-295-0771
hisyo@town.moroyama.saitama.jp

山根荘趣味の会等定例行事

2月の休館日	1日 2日 8日 9日 11日 15日 16日 22日 23日	三味線・民謡の会	6日
ペタンク	お休み	手芸の会	26日
声を出す会	5日 19日	カラオケ同好会	3日 17日 (厚年カラオケ) 28日
民謡同好会	10日 24日	吟友会	26日
俳句の会	14日 28日【季語 早春(そうしゅん)、里の梅(さとのうめ)】	書道の会	5日 26日
囲碁・将棋の会	5日 7日 14日 19日 21日 26日 28日	舞わかば会	26日
お茶の会	7日 21日	FDカトリア	28日
蕎麦会(お花)	10日 24日	健康体操(役場主催)	24日
ダンス同好会	7日 21日	楓会	14日
さんれい会(大正琴)	7日 21日	押し花の会	3日 10日
		桜扇の会	3日 17日
		PCクラブ	3日 17日
		光華の会	5日 19日

山根荘バザーを2月12日(水)～14日(金)に開催します。

ご来場お待ちしております。
※行事日程などについては、都合により変更する場合があります。
※上記の趣味の会に入会を希望する人は、下記までご連絡ください。

山根荘は、レインボー協議会(毛呂山町、川越市、坂戸市、鶴ヶ島市、日高市、川島町、越生町)内の居住者で60歳以上の人は、無料でご利用になれます。

☎ 老人福祉センター山根荘 ☎ (294) 5545

ほしいもの! あげたいもの!

- ゆずりたい物
・蚊帳(8畳)(新品・相談)・柔道着(3号)(中古・無料)
- ゆずってほしい物
・SHARP 書院インクリボンWD-VP1(W)(新品・相談)・遠赤外線ファンヒーター(相談)・物干し台(ステンレス製)(有料)

紹介したい品物がありましたら、お気軽にお申し込みください。また、交渉が成立した場合には、必ずご連絡ください。

掲載期間 3か月

☎ 役場産業振興課商工観光係 ☎ (295) 2112 内線 175

魅力



発見



(平成 26 年 1 月 11 日撮影)

万両の赤い実(阿諏訪)

冬に赤い実を付ける万両。千両や南天とともに正月の縁起木として重用されていますが、今年はヒヨドリなどに食べられずに多くの実が残っています。柿やゆずなど多くの果実が豊作だった今季、鳥たちも食べきれないほどだったようです。

この季節、多くの赤い実を付ける千両や万両を野山で目にするのができますが、いつまでも残った風景です。

(毛呂山町秘書広報課撮影)

応募方法

このコーナーは、写真をおとして毛呂山町の魅力を再発見するコーナーです。風景写真はもちろん人物や動物、花などの写真でも結構です。あなたの好きな毛呂山町の風景を写真で紹介してください。町内在住・在勤の人であれば応募可能です。また、撮影した写真への思いや撮影エピソードなどを明記して郵送またはメールで併せてご応募ください(写真返却不可)。

応募先

〒350-0493 毛呂山町中央2-1
毛呂山町役場秘書広報課広報聴係
☎049-295-2112内線332
✉ hisyo@town.moroyama.saitama.jp

後然歳時記

えほうま 恵方巻き



節分の日には、一年の災いを払うための厄落としとして「豆まき」が行われていますが、関西では同日に太巻きを食べる風習があります。その太巻きを「恵方巻き」の名称で大手コンビニエンスストアが全国発売したことから広く知られるようになりました。恵方巻きは、節分の夜にその年の恵方に向かって無言で、願い事を思い浮かべながら太巻きを丸かじりするのが習わしとされています。「目

を閉じて食べる」「笑いながら食べる」という人もいて、形態は様ざま。福を巻き込む、福を切らないといった一種の縁起かつぎからきているようです。また、地域の活性化として、「日本一長い恵方巻き」など、巨大な恵方巻きを作るイベントも盛んに行われています。

それぞれの形で今年の福を招き入れてはいかがでしょうか。ちなみに、今年は東北東のやや東寄りが恵方です。

わがやのアイドル



草野 むつき陸輝くん (2歳4か月)

いつも元気なわんぱく BOY !!

公園で遊ぶのと、大好きな機関車トーマスでさらに元気いっぱい !!

これからも「優しく」「元気に」「健康に」育ってくださいね。

■秘書広報課では「わがやのアイドル」を募集中です。
☎・問 役場秘書広報課広報聴係 ☎内線332



植物油インキを使用しています。