

MOROYAMA

The Public Relations Magazine

広報 もろやま

平成25年11月1日号(2013年)



平成24年度決算報告

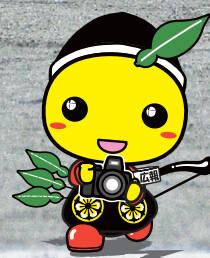
町人事行政の運営などについて

わだいの特選 (瀬戸大也選手・一日警察署長など)

キラリ輝いてます (木村 真巳さん)

ぼくらのキャンパス (毛呂山小学校)

もろやま魅力彩発見 (葛貫のコスモス)



11

No.878

越辺川が変わる...

川のまるごと再生プロジェクト 始動!



表紙: 『町民レクリエーション大会』

平成
24
年度

決算報告

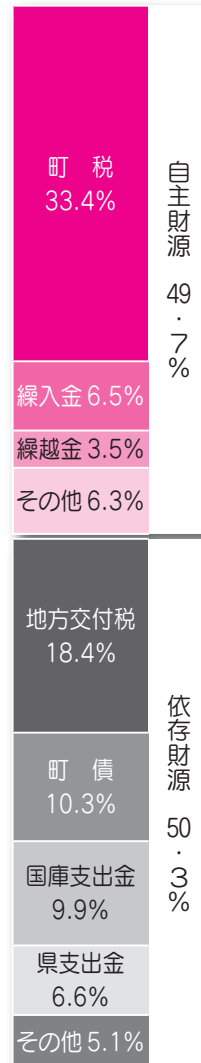
歳入 109億 1,615万 4千円
歳出 104億 7,479万 5千円

一般会計

一般会計歳入

(単位 / 千円)

| 項目 | 24年度決算 | 前年度増減額 |
|---------------|---------------|--------------|
| 町税 | 36億 5,015万 9 | △ 8,011万 5 |
| 繰入金 | 7億 1,078万 6 | 4億 5,821万 9 |
| 繰越金 | 3億 8,468万 7 | 5,142万 1 |
| その他 | | |
| ・ 分担金及び負担金 | 1億 982万 5 | △ 49万 1 |
| ・ 使用料及び手数料 | 6,078万 1 | 23万 9 |
| ・ 財産収入 | 1,548万 3 | 380万 3 |
| ・ 寄附金 | 90万 5 | △ 143万 5 |
| ・ 諸収入 | 4億 9,406万 4 | 2億 9,422万 2 |
| 地方交付税 | 20億 640万 8 | 7,056万 9 |
| 町債 | 11億 2,504万 7 | 1億 7,953万 2 |
| 国庫支出金 | 10億 8,184万 3 | 1億 5,098万 6 |
| その他 | | |
| ・ 県支出金 | 7億 2,254万 8 | 8,638万 7 |
| ・ 地方消費税交付金 | 2億 9,574万 1 | △ 545万 1 |
| ・ 地方譲与税 | 9,869万 2 | △ 545万 8 |
| ・ 地方特例交付金 | 1,934万 9 | △ 3,300万 1 |
| ・ 自動車取得税交付金 | 4,273万 2 | 1,891万 7 |
| ・ ゴルフ場利用税交付金 | 7,155万 6 | 210万 7 |
| ・ 利子割交付金 | 881万 3 | △ 122万 6 |
| ・ 株式等譲渡所得割交付金 | 256万 2 | 62万 6 |
| ・ 配当割交付金 | 887万 8 | 105万 0 |
| ・ 交通安全対策特別交付金 | 529万 5 | 4万 9 |
| 合計 | 109億 1,615万 4 | 11億 9,095万 0 |



平成24年度決算が9月定例町議会で承認されました。決算は、私たちが納めた税金が、まちづくりや暮らしのなかで、どのように活かされてきたのかをまとめたものです。平成24年度はどのようなことに町のお金を使ったのかを報告します。

町民1人あたりの町税の負担額は

10万 2,263円です。

- ・ 町民税 51,532円
- ・ 固定資産税 39,727円
- ・ 町たばこ税 6,060円
- ・ 都市計画税 3,284円
- ・ 軽自動車税 1,642円
- ・ 入湯税 18円

用語の解説

- ・ **自主財源** 町税、使用料・手数料、諸収入など、町が自ら調達できる財源です。
- ・ **依存財源** 国や県から交付されたお金や借り入れたお金で、地方交付税、国庫・県支出金、町債、交付金などです。
- ・ **町税** 町に納められた税金で、全体の約9割が町民税と固定資産税です。
- ・ **都市計画税** 都市計画事業または土地地区画整理事業の費用に充てるため、市街化区域内に所在する土地および家屋を所有する人に課税されます。
- ・ **地方交付税** 一定の行政サービスの水準を維持するために国から交付されるものです。
- ・ **町債** 大きな事業を行うためなどに、国や金融機関などから借り入れたお金です。
- ・ **公債費** 借り入れた町債を返済するための経費です。



(単位 / 千円)

平成 24 年度の主な事業

住民と行政の協働によるまちづくり

- コミュニティ協議会補助金 181 万円
- 広報印刷事業 682 万 9 千円
- 区運営費補助金 431 万 2 千円

健康で安心して暮らせるまちづくり

- 児童手当 5 億 1,966 万円
- 介護給付費・訓練等給付費 3 億 8,640 万 3 千円
- 新保育園建設事業 2 億 5,812 万 3 千円

自然と共生した安全で快適なまちづくり

- 武州長瀬駅北口周辺地区整備事業 4 億 1,902 万円
- 埼玉西部環境保全組合負担金 4 億 273 万 9 千円
- 毛呂山越生鳩山公共下水道組合負担金 4 億 1,760 万 3 千円

元気に仕事ができるまちづくり

- 農道・用排水路等整備事業 2,097 万 1 千円
- 観光事業 1,484 万 1 千円
- 商工会補助金 754 万円

学びを未来に活かすまちづくり

- 川角小学校体育館耐震補強工事 1,207 万 5 千円
- 泉野小学校体育館耐震補強工事 3,780 万 5 千円
- 学力向上支援員賃金 2,628 万 6 千円

一般会計歳出

| 項目 | 24 年度決算 | 前年度増減額 | |
|---------|-----------------|-----------------|--|
| 民生費 | 33 億 5,666 万 3 | 3 億 9,006 万 5 | 民生費 32.0% |
| 土木費 | 13 億 7,337 万 0 | 3 億 9,592 万 4 | |
| 総務費 | 13 億 6,705 万 3 | △ 1 億 2,869 万 9 | 土木費 13.1% |
| 教育費 | 10 億 4,803 万 1 | △ 7,732 万 8 | |
| 衛生費 | 7 億 8,547 万 5 | △ 2,506 万 1 | 総務費 13.1% |
| 公債費 | 7 億 6,825 万 4 | 781 万 8 | |
| 消防費 | 6 億 1,279 万 3 | 1,140 万 7 | 教育費 10.0% |
| 農林水産業費 | 1 億 2,259 万 5 | △ 285 万 9 | |
| その他 | | | 衛生費 7.5% 公債費 7.3% 消防費 5.9% その他 9.9% |
| ・ 議会費 | 1 億 1,355 万 5 | 203 万 5 | |
| ・ 商工費 | 4,980 万 9 | 201 万 4 | |
| ・ 労働費 | 3,003 万 2 | △ 99 万 5 | |
| ・ 災害復旧費 | 0 | 0 | |
| ・ 諸支出金 | 8 億 4,716 万 5 | 5 億 5,995 万 7 | |
| 合計 | 104 億 7,479 万 5 | 11 億 3,427 万 8 | |

農林水産業費 1.2%

町民 1 人あたりに使われるお金は

合計 29 万 3,461 円です。

| | | |
|-----------------|-----------------|-------------------|
| 民生費 94,040 円 | 教育費 29,362 円 | 消防費 17,168 円 |
| 土木費 38,476 円 | 衛生費 22,006 円 | 農林水産業費 3,435 円 |
| 総務費 38,299 円 | 公債費 21,523 円 | その他 29,152 円 |

平成 25 年 3 月 31 日現在の人口 3 万 5,694 人で算出

特別会計

(単位 / 千円)

| 区分 | 歳入 (A) | 歳出 (B) | 差し引き (A - B) |
|----------|----------------|----------------|---------------|
| 国民健康保険 | 46 億 4,704 万 2 | 43 億 4,890 万 7 | 2 億 9,813 万 5 |
| 農業集落排水事業 | 2,885 万 1 | 2,553 万 7 | 331 万 4 |
| 介護保険 | 17 億 6,653 万 6 | 17 億 1,466 万 5 | 5,187 万 1 |
| 後期高齢者医療 | 2 億 8,344 万 6 | 2 億 7,687 万 2 | 657 万 4 |

水道事業会計

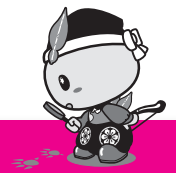
(単位 / 千円)

| 区分 | 収入 (A) | 支出 (B) | 差し引き (A - B) |
|-------|---------------|-------------|-----------------|
| 収益的収支 | 7 億 5,340 万 2 | 7 億 320 万 4 | 5,019 万 8 |
| 資本的収支 | 6,093 万 5 | 4 億 60 万 8 | △ 3 億 3,967 万 3 |

※資本的収支の収入不足は、会計内に積立てられた損益勘定留保資金などで補てんしました。

町の会計は、一般会計と特別会計とに分けています。毛呂山町の特別会計は、国民健康保険、農業集落排水事業、介護保険、後期高齢者医療の 4 つの特別会計と、企業会計である水道事業会計とがあります。

特別会計



財政健全化を判断する4つの指標

バランスシートの

用語解説

負債の部

資産を形成するために借り入れた資金などで、将来の世代が負担しなければならないものです。

固定負債 町が借り入れをしている地方債の翌々年度以降の償還予定額です。退職手当引当金は、年度末に全職員が普通退職した場合に支払う退職金の額を負債として計上しています。

流動負債 地方債のうち翌年度の償還予定額です。

純資産の部

資産と負債の差額で、これまでの世代によりすでに負担されたものです。

公共資産等整備国県補助金等

国・県から受け入れた資金です。

公共資産等整備一般財源等

資産形成に用いた財源のうち、国県からの資金および地方債以外のもの。

資産の部

これまでの行政活動によって形成された町の経営資源となるものです。

公共資産 町役場庁舎や公民館などの建物や付属設備、橋や道路の舗装などの構築物、町の所有している自動車や土地などを行政目的別に表示しています。土地を除き施設の耐用年数に応じて減価償却を行っています。

投資等 川越総合卸売市場への出資金や、公共施設整備基金などの特定目的基金と土地開発基金などです。退職手当組合積立金は、退職金の支給に備えて町が加入している退職手当組合の資産の持分相当額です。

流動資産 現金・預金のほか一年以内に現金化することが可能な基金と町税などの未収金です。

平成19年度決算から財政健全化法に基づき「実質赤字比率」「連結実質赤字比率」「実質公債費比率」「将来負担比率」の4つの指標の公表が義務づけられました。毛呂山町の健全化判断比率は、いずれの指標も早期健全化基準を下回り、健全性を示しています。

一般会計などの赤字の程度は？(実質赤字比率)

赤字なし
(14.21%)

全会計での赤字の程度は？(連結実質赤字比率)

赤字なし
(19.21%)

標準財政規模※に対して借金返済額の占める割合は？(実質公債費比率)

6.7%
(25.0%)

標準財政規模に占める借金残高の割合は？(将来負担比率)

58.9%
(350.0%)

■実質赤字比率

標準財政規模に対して、一般会計などの赤字がどれだけあるかを計ります。

■連結実質赤字比率

標準財政規模に対して、全ての会計の赤字がどれだけあるかを計ります。

■実質公債費比率

標準財政規模に対して、1年間に返済する借金がどれだけあるかを計ります。(18%未満が健全とされますが、県平均は6.6%)

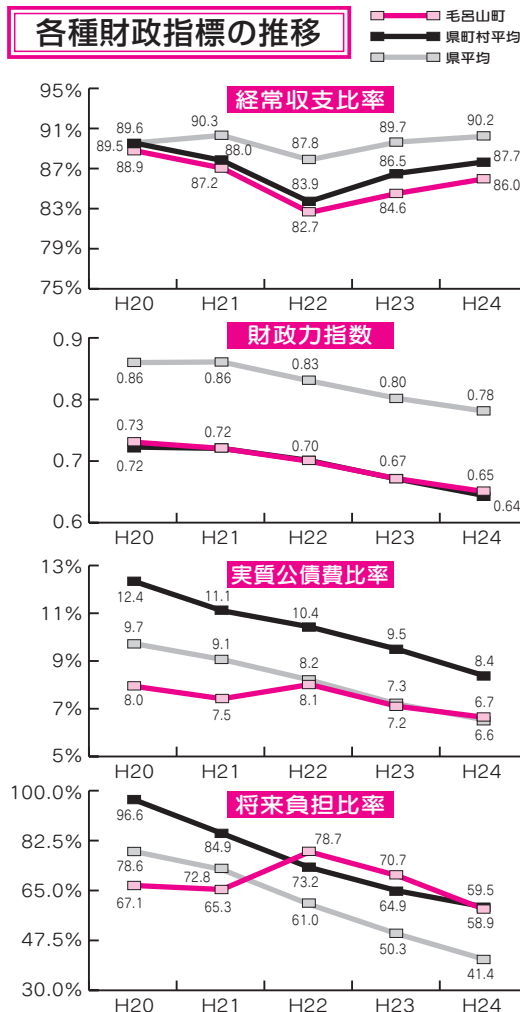
■将来負担比率

標準財政規模に対して、全ての会計が将来負担すべき債務がどれだけあるかを計ります。(県平均は41.4%)

※標準財政規模…1年間に安定して得ることができる収入

()内は国の早期健全化基準、この基準を下回れば健全

各種財政指標の推移



経常収支比率は財政構造の弾力性を判断するための指標で、毎年度経常的に収入される財源(経常一般財源)のうち、人件費、扶助費のように毎年度経常的に支出される経費に充当されたものが占める割合です。80%を超えると弾力性を失いつつあると考えられています。

財政力指数は財政力を示す指数として用います。財政力指数が高いほど自主財源の割合が高いことを示し、財源に余裕があることとなります。財政力指数が単年度で「1」を超える場合には、自立して財政運営ができることを示し、普通交付税の不交付団体となります。

実質公債費比率は町の借入金返済額などにかかる実質的な財政負担の程度を示すものです。本町では平成22年度に土地開発公社解散に伴う土地の買戻しを実施したことにより比率が上昇しましたがその後減少しています。

将来負担比率は借入金の残金など、町が将来支払わなければならない負担の程度を示すものです。本町では、平成22年度に武州長瀬駅前北口周辺地区整備事業の債務負担行為を設定したことにより、将来負担比率が上昇しました。

町の財政状況はどうなっているんだろう？



もろ丸くんの

バランスシート

チェック!

バランスシートというのは、町がどのくらい財産を持っていて、どのくらい借金などがあるかを示す表なんだ。これで町の財務状態をチェックすることができるんだよ。学校、施設、道路などの町の資産を「借方」に、それを作るためのお金を「貸方」に記載するんだ。貸方のうち、「負債の部」はこれから返すお金、「純資産の部」はすでに払ったお金のことなんだよ。

この表から見ると、まずは平成24年度の1年以内に返すお金（流動負債）に対する、1年以内に現金化でき

る資産（流動資産）の割合（流動資産÷流動負債）は約176.9%だね。これは翌年度支払予定額の約1.7倍の流動資産を持っているということなんだ。さらに、すでに支払ったお金（純資産）に対する、これから返すお金（負債）の比率（負債÷純資産）も30.3%とまだまだ低い方なんだよ。これは、負債比率といって財政の健全性の観点から低い方が良いとされているんだ。

こうしてみると毛呂山町の財政が健全であることがこの表から分かるんだね。

借方

町の資産（土地・現金など） 単位：千円

| 資産の部 | 町全体 | 町民1人当たり |
|-------------|-------------|---------|
| 公共資産 | 429億5,519万3 | 120万4 |
| 生活インフラ・国土保全 | 198億5,556万0 | 55万6 |
| 教育 | 80億9,331万8 | 22万7 |
| 福祉 | 11億7,532万9 | 3万3 |
| 環境衛生 | 4億4,928万1 | 1万3 |
| 産業振興 | 27億1,714万8 | 7万6 |
| 消防 | 1億471万0 | 3 |
| 総務 | 105億889万7 | 29万5 |
| 売却可能資産 | 5,095万0 | 1 |
| 投資等 | 20億6,877万9 | 5万8 |
| 投資及び出資金 | 8億9,680万7 | 2万5 |
| 投資損失引当金 | 0 | 0 |
| 貸付金 | 0 | 0 |
| 基金等 | 8億9,911万6 | 2万5 |
| 退職手当目的基金 | 0 | 0 |
| その他特定目的基金 | 5億7,317万4 | 1万6 |
| 土地開発基金 | 1億651万9 | 3 |
| その他定額運用基金 | 200万0 | 0 |
| 退職手当組合積立金 | 2億1,742万3 | 6 |
| 長期延滞債権 | 3億4,178万1 | 1万0 |
| 回収不能見込額 | △6,892万5 | △2 |
| 流動資産 | 12億9,117万6 | 3万6 |
| 現金預金 | 11億9,091万4 | 3万3 |
| 財政調整基金 | 7億4,955万5 | 2万1 |
| 減債基金 | 0 | 0 |
| 歳計現金 | 4億4,135万9 | 1万2 |
| 未収金 | 1億26万2 | 3 |
| 地方税 | 1億2,702万1 | 4 |
| その他 | 0 | 0 |
| 回収不能見込額 | △2,675万9 | △1 |
| 合計 | 463億1,514万8 | 129万8 |

貸方

資産形成に要した資金の調達方法 単位：千円

| 負債の部 | 町全体 | 町民1人当たり |
|---------------|-------------|---------|
| 固定負債 | 100億3,671万9 | 28万1 |
| 地方債 | 82億4,615万9 | 23万1 |
| 長期未払金 | 0 | 0 |
| 物件の購入等 | 0 | 0 |
| 債務保証又は損失補償 | 0 | 0 |
| その他 | 0 | 0 |
| 退職手当引当金 | 17億9,056万0 | 5万0 |
| 損失補償等引当金 | 0 | 0 |
| 流動負債 | 7億2,971万0 | 2万1 |
| 翌年度償還予定地方債 | 6億2,135万9 | 1万8 |
| 短期借入金 | 0 | 0 |
| 未払金 | 0 | 0 |
| 翌年度支払予定退職手当 | 0 | 0 |
| 賞与引当金 | 1億835万1 | 3 |
| 歳計外現金 | 0 | 0 |
| 合計 | 107億6,642万9 | 30万2 |
| 純資産の部 | 町全体 | 町民1人当たり |
| 公共資産等整備国県補助金等 | 52億7,426万6 | 14万8 |
| 公共資産等整備一般財源等 | 226億2,955万8 | 63万4 |
| その他一般財源等 | △6億773万5 | △1万7 |
| 資産評価差額 | 82億5,263万0 | 23万1 |
| 合計 | 355億4,871万9 | 99万6 |
| 負債・純資産合計 | 463億1,514万8 | 129万8 |

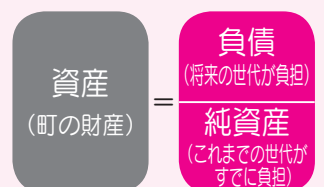
●平成24年度のバランスシート●

町全体では
 資産 = 負債 + 純資産
 463億円 108億円 355億円

町民1人当たりでは
 資産 = 負債 + 純資産
 129万8千円 30万2千円 99万6千円

バランスシート

資産 = 負債 + 純資産



町職員の給与等の公表

町民の皆さんに町職員の給与などを知っていただき、ご理解をいただくためにその概略をお知らせします。
 問合せ 役場総務課職員係 ☎ (295) 2112 内線 316



⑨部門別職員数 (各年4月1日現在 単位：人)

| 区分 | 職員数 | | 対前年増減数 | |
|------|-------|-------|--------|----|
| | 平成24年 | 平成25年 | | |
| 一般行政 | 議会 | 3 | 3 | |
| | 総務 | 52 | 51 | △1 |
| | 税務 | 19 | 19 | |
| | 民生 | 63 | 58 | △5 |
| | 衛生 | 20 | 21 | 1 |
| | 農林水産 | 7 | 7 | |
| | 商工 | 4 | 4 | |
| | 土木 | 21 | 21 | |
| | 小計 | 189 | 184 | △5 |
| 特別行政 | 教育 | 38 | 38 | |
| | 小計 | 38 | 38 | |
| 公営企業 | 水道 | 13 | 12 | △1 |
| | その他 | 12 | 13 | 1 |
| | 小計 | 25 | 25 | |
| 合計 | 252 | 247 | △5 | |

⑩職員の諸手当 (平成25年4月1日現在)

| 区分 | 支給割合等 | |
|--------------|---------------------------------------|-----------|
| 期末手当 勤勉手当 | 平成24年度支給割合 | |
| | 期末手当 | 勤勉手当 |
| | 6月期 1.225月分 | 0.675月分 |
| | 12月期 1.375月分 | 0.675月分 |
| | 計 2.60月分 | 1.35月分 |
| 退職手当 | 自己都合 | 勤奨・定年 |
| | 勤続20年 23.03月分 | 28.7875月分 |
| | 勤続25年 32.83月分 | 38.9550月分 |
| | 勤続30年 40.67月分 | 47.7750月分 |
| | 最高限度額 55.86月分 | 55.8600月分 |
| 地域手当 | 給料、扶養手当および管理職手当の合計額の3.0% | |
| 条件により支給される手当 | 扶養手当、住居手当、特殊勤務手当、通勤手当、時間外勤務手当、管理職手当など | |

※退職手当については、平成25年4月5日より調整率が引き下げられたため、その率を掲載しています。

■勤務時間および休暇の制度の概要

①勤務時間の概要

| 1週間の勤務時間 | 勤務時間の割振り | | |
|----------|--------------|---------|---------|
| | 1日の勤務時間 | 休憩時間 | 週休日 |
| 38時間45分 | 8時30分～17時15分 | 12時～13時 | 土曜日・日曜日 |

②休暇の種類

- ・年次有給休暇
- ・特別休暇
- ・組合休暇
- ・病気休暇
- ・介護休暇

③年次有給休暇および育児休業等の取得状況

| | |
|---------------------------|---------------------------------|
| 年次有給休暇 (平成24年1月1日～12月31日) | ・平均取得日数 10.1日 |
| 育児休業等 (平成24年度) | ・育児休業6人 (女性6人) ・育児部分休業2人 (女性2人) |

■職員の分限および懲戒処分状況 (平成24年度)

| | |
|------|----|
| 分限処分 | 2人 |
| 懲戒処分 | 0人 |

■職員の服務状況 (平成24年度)

| | |
|-----------|----------------|
| 職務専念義務免除 | 厚生事業24件、研修等35件 |
| 営利企業等従事許可 | 選挙事務従事等171件 |

■職員の研修および人事評価の状況 (平成24年度)

| 研修の概要 | 研修人数等 |
|--------------------------------|--------|
| 西部五市町共同研修会 彩の国さいたま人づくり広域連合等 | 延べ129人 |

■職員の福祉および利益の保護の状況 (平成24年度)

| | |
|---------|--------|
| 健康診断の実施 | 公務災害認定 |
| 207人 | 0件 |

人事評価の概要

当町では、能力・実績主義の人事管理をめざして、人事評価を実施しています。所属長が各職員の日ごろの勤務状況などを評定して、評定結果については適材適所の人員配置ができるように人事異動などに活用し、職員の昇給にも反映しています。また、人事評価にあたっては、客観的で納得性の高い評価が行えるよう、評定者の能力向上のための研修も実施しています。

■公平委員会の業務の状況

- ①勤務条件に関する措置の要求の状況
平成24年度は勤務条件に関する措置の要求案件はありませんでした。
- ②不利益処分に関する不服申立ての状況
平成24年度は不利益処分に関する不服申立ての案件はありませんでした。

町人事行政の運営などについて 公表します

■ 職員の任免および職員数に関する状況（平成 24 年度）

①採用状況

| 新規採用 | 再任用 |
|------|-----|
| 12 人 | 0 人 |

②退職状況

| 定年退職 | 勸奨退職 | 自己都合退職 | 退職者合計 |
|------|------|--------|-------|
| 7 人 | 4 人 | 4 人 | 15 人 |

■ 一般職員の給与・部門別職員数の状況

①人件費の状況（普通会計決算）

| 区分 | 人口 | 歳出額 | 人件費 | 人件費比率 |
|----------|----------|---------------|--------------|-------|
| 平成 24 年度 | 35,694 人 | 10,474,795 千円 | 1,862,765 千円 | 17.8% |

人口は、平成 25 年 4 月 1 日現在です。人件費には、特別職に支給される給料・報酬などを含みます。

②一般職員給与費の状況（平成 25 年度予算）

| 区分 | 職員数 | 給与費 | | | | 1人当たり 給与費 |
|--------|-------|------------|------------|------------|--------------|--------------|
| | | 給料 | 職員手当 | 期末・勤勉手当 | 計 | |
| 一般会計 | 236 人 | 876,995 千円 | 145,259 千円 | 316,890 千円 | 1,339,144 千円 | 5,674 千円 |
| 水道事業会計 | 13 人 | 54,664 千円 | 9,411 千円 | 19,677 千円 | 83,752 千円 | 6,442 千円 |

職員手当には、退職手当を含みません。給与費は、当初予算に計上された額です。

※参考（平成 24 年度決算）

| 区分 | 職員数 | 給与費 | | | | 1人当たり 給与費 |
|--------|-------|------------|------------|------------|--------------|--------------|
| | | 給料 | 職員手当 | 期末・勤勉手当 | 計 | |
| 一般会計 | 239 人 | 884,915 千円 | 138,731 千円 | 318,807 千円 | 1,342,453 千円 | 5,616 千円 |
| 水道事業会計 | 13 人 | 54,204 千円 | 7,335 千円 | 19,515 千円 | 81,054 千円 | 6,235 千円 |

職員手当には、退職手当を含みません。

③経験年数別・学歴別平均給料月額（平成 25 年 4 月 1 日現在）

| 区分 | 学歴 | 10 年以上 15 年未満 | 15 年以上 20 年未満 | 20 年以上 25 年未満 |
|-------|-----|------------------|------------------|------------------|
| | | 一般行政職 | 271,600 円 | 304,700 円 |
| 一般行政職 | 高校卒 | 242,100 円 | 265,100 円 | 309,600 円 |

④平均給料月額と平均年齢（平成 25 年 4 月 1 日現在）

| 区分 | 平均給料月額 | 平均年齢 |
|-------|-----------|------|
| 一般行政職 | 322,660 円 | 44 歳 |
| 技能労務職 | 283,550 円 | 52 歳 |

⑤ラスパイレス指数

ラスパイレス指数とは、地方公務員と国家公務員の給与水準を、国家公務員の職員構成を基準として、一般行政職における学歴別、経験年数別に平均給与額を比較し、国家公務員の給与を 100 とした場合の地方公務員の給与水準を示したものです。

平成 24 年度の当町のラスパイレス指数は 102.4 であり、県内の 62 市町村のなかでは 56 位、24 町村のなかでは 18 位と、給与水準が低い指数になっています。

※国家公務員の給与は臨時特例法により、減額されており、その減額後の数値を比較しています。参考値として、減額前の給与と比較した当町のラスパイレス指数は 94.6 です。

⑦級別職員数

（平成 25 年 4 月 1 日現在）

| 区分 | 一 | 1 級 | 2 級 | 3 級 | 4 級 | 5 級 | 6 級 | 計 |
|----------|--------|------|-------|-------|-------|-------|-------|-------|
| 標準的な職務内容 | 技能労務職員 | 主事補 | 主事 | 主任 | 係長 | 課長 | 参事 | 専任職員 |
| 職員数 | 4 人 | 14 人 | 36 人 | 67 人 | 63 人 | 37 人 | 26 人 | 247 人 |
| 構成比 | 1.6% | 5.7% | 14.6% | 27.1% | 25.5% | 15.0% | 10.5% | 100% |

⑥初任給

（平成 25 年 4 月 1 日現在）

| 一般行政職 | 学歴 | 初任給 |
|-------|-----|-----------|
| 一般行政職 | 大学卒 | 178,800 円 |
| | 高校卒 | 144,500 円 |

⑧特別職（教育長を含む）の報酬等（平成 25 年 4 月 1 日現在）

| 区分 | 給料月額等 | |
|------|-----------------|---|
| 給料 | 町長 | 590,000 円（※） |
| | 副町長 | 630,000 円 |
| | 教育長 | 600,000 円 |
| 報酬 | 議長 | 318,000 円 |
| | 副議長 | 260,000 円 |
| | 議員 | 244,000 円 |
| 期末手当 | 町長 | 平成 24 年度支給割合 6 月期 1.875 月分 12 月期 2.025 月分 計 3.9 月分 |
| | 副町長 | |
| | 教育長 | |
| | 議長 副議長 議員 | |

（※）本来の給料月額は 739,000 円ですが、町長自らの公約により平成 23 年 7 月 1 日から、条例を制定して減額をしています。

瀬 毛呂山町特別栄誉賞授与式
 戸大也選手、感動をありがとう！

9月24日、ウイズもろやまで瀬戸^{だいや}選手への特別栄誉賞授与式が行われました。世界水泳選手権での金メダル獲得が町民に希望を与えたとして、その功績を称えての受賞となりました。

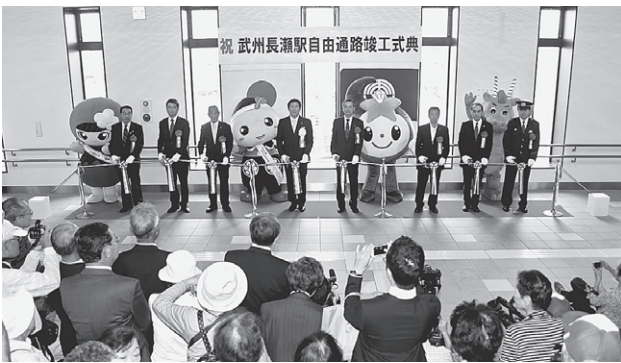


3 西入間警察署一日署長
 千人の大歓声！

特別栄誉賞授与式を終えた瀬戸選手は西入間警察署の一日署長となり、ウイズもろやから JSS もろやま脇を通り、役場駐車場までの約 500 メートルにかけて交通安全パレードを行いました。沿道には約 3,000 人が集まり、瀬戸選手へ声援を投げかけました。



い 『武州長瀬駅自由通路竣工式典』
 よいよの開通！



10月2日、橋上駅舎に生まれ変わった東武越生線武州長瀬駅で自由通路の竣工式典が行われ、近隣の市町長や事業関係者、ゆるキャラたちがお祝いにつけました。

楽 『親子救命フェア』
 しく学ぼう救命・防災！

9月21日、総合公園体育館で『親子救命フェア』が行われました。約 50 人が集まり、AED を用いた心肺蘇生のタイムを競ったり、住宅用火災警報器の設置を PR した寸劇を觀賞したり、楽しい体験をとおして救命措置を学びました。



黄 『泉野・川角小学校の稲刈り』
 金色に実った稲穂の収穫

10月4日に泉野小学校、7日に川角小学校の児童が、初夏に田植えを行った田んぼの稲刈りを行いました。汗をかきながら鎌で刈った稲を干し、お米作りのたいへんさ、お米の大切さを学びました。



自

『災害に強いまちづくり協定調印式』 助、共助の心をもって

9月18日、『災害時における応援に関する協定書』の調印式が行われ、株式会社エフ・イー・ティーシステム、大野消防設備株式会社が新たに町と協定を結びました。



無

『交通安全ボランティア』 事故の町を目指して



9月2日、建設埼玉毛呂山越生支部の皆さんにより、町内のカーブミラーを清掃するボランティア活動が行われました。

ひ

『毛呂山小・中学校社会科研究展』 と夏の研究、一生の宝物に…

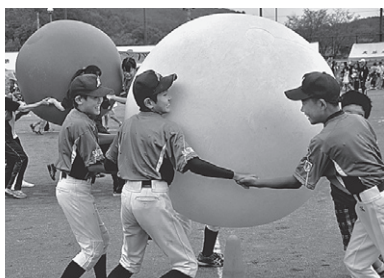
9月14日～10月6日、歴史民俗資料館で小・中学生の自由研究が展示されました。10月5日に行われた発表会では、4人の小学生と3人の中学生が毛呂山町にまつわる歴史や文化財についての研究を発表しました。



2

『町民レクリエーション大会』 年ぶりの盛り上がり！

10月6日、総合公園グラウンドで、町民レクリエーション大会が開催されました。前日からの雨で開催が心配されましたが、午後は一転の晴れ模様。地区ごとに力を合わせ、おお盛り上がりの一日となりました。



介護保険シリーズ③

要介護認定



介護保険を利用するときは、まず町が行う「要介護認定」を受けることとなります。要介護認定とは、どれくらい介護サービスが必要かなどを判断するための審査です。

申請

申請の窓口は高齢者支援課です。申請は本人のほか家族やケアマネージャー(※1)に代行してもらうこともできます。申請には、申請書(主治医の氏名・医療機関名・所在地・電話番号の記入欄があります)と介護保険証が必要になります。

認定

訪問調査 町調査員などが自宅を訪問し、心身の状況や日中の生活、家族・居住環境などについて聞き取り調査を行います。

主治医の意見書 町は申請書に記載された主治医に意見書作成を依頼します。

審査判定 訪問調査票と主治医意見書などの資料を基にして、介護認定審査会(※2)で介護の必要性の有無および度合いを判定します。

結果

結果通知は申請から原則30日以内に届きます。

利用できるサービス

| | |
|----------|---|
| 地域支援事業 | 介護保険以外の様々なサービスが利用できます。 |
| 介護予防サービス | 介護予防を目的として、ヘルパー派遣、デイサービス、ショートステイなどの在宅サービスが利用できます。 |
| 介護サービス | ヘルパー派遣、デイサービス、ショートステイなどの在宅サービスに加えて、施設サービスが利用できます。 |

要介護度

| | | |
|----|--------------------------------------|---|
| 軽度 | 非該当 | → |
| | 要支援1 要支援2 | → |
| 重度 | 要介護1 要介護2 要介護3 要介護4 要介護5 | → |

※1 介護支援専門員とも呼ばれ、在宅介護支援事業所に所属している介護の専門家です。

※2 介護認定審査会は、毛呂山町・越生町・鳩山町の保健、医療、福祉の専門家で構成されており、1グループ5人で審査判定を行っています。

問い合わせ

介護保険制度に関する窓口

役場高齢者支援課介護保険係

☎2095-2112 内線119

高齢者の総合相談窓口

毛呂山町地域包括支援センター

☎2095-2112 内線157・158

毛呂山歴史散歩

文化財シリーズ 235

「屋根や」の思い出 ～原風景と職人～

毛呂山の職人④

1回の修理で2～6人ほどの職人たちで仕事をしました。

仕事をしていた当時、清水さんが葺いていたのは、麦カラを葺く家ばかりで、茅を葺く家はなかったそうです。そのため、麦の刈り入れ時期の天候に気を配りながら、乾燥し黄色くなった麦を集めてもらい、屋根用の麦カラに用いました。また請け負う仕事は、屋根ひとまわり全てを葺き替える「ソードツカエ」と呼ばれる仕事はなく、「今年はおモテを直してくれ」や「西側をお願いします」といった、傷んだ部分を直す依頼が多かったそうです。

毛呂山で新しい家が次々と立ち並びようになった昭和40年代、家の形が大きく変わっていき、麦カラなどの草葺き屋根は姿を消していきました。清水さんをはじめ、多くの屋根やの職人たちがこの時期に廃業してしまい、今日毛呂山でその職人技を目にすることはできません。

しかし、古い日本家屋の価値が見直されてきている現在、文化財として保存されている古民家の修復や維持には、今も「屋根や」の技術が必要とされています。



屋根にのぼって仕事の中の清水新作さん

キラリ輝いています！

自覚を胸に秘め、プロとして歩み始めたスタイリスト

ひとりでも多くの人を笑顔にしたい

木村 真巳 さん (毛呂本郷)



木村 真巳 さん
(きむら まみ)

Stylist

職業：美容師
年齢：24歳

美容専門学校を卒業後、町内の美容室に勤務。最近、社内試験に合格し、プロのスタイリストとしての第一歩を歩み始めたばかりである。

■実家は理髪店

「今頃はよろしくお願ひします」丁寧な言葉遣いで迎えてくれた木村真巳さん。素敵な笑顔がとても印象的に感じた。「実家がお店をしているので、昔からあまり人見知りはないんです」と話す真巳さんの実家は、毛呂本郷で古くから理髪店を営んでいる。現在、二代目を務める利男さんは、真巳さんの父親である。「両親の後ろ姿を見て育ったので、自然と今の仕事をしたいと思うようになりまして。今でもお店に来てくれたお客さんが、笑顔で帰る姿が子ども心に強く印象に残ったことを覚えていきます」と話す。

■そして、美容師へ

両親は理髪師であるのに対し、美容師を選んだ理由について真巳さんは「小学生くらいのころから、着付けやメイク、ネイルなどトータルにできる美容師になりたいと思っていました」と言う。その理由の一つとして着物の着付けに対する魅力に惹かれたからだと話す。「小さいこ

Mami Kimura



コンクールで受賞したときの木村さん

ろ毛呂本郷の夏祭り行くときに母に浴衣を着付けてもらったんです。着物や浴衣は特別なときにしか着る機会がないので、着せてもらうことがとても好きでした」と話してくれた。

■コンクール最優秀賞

今年の7月、真巳さんは全日本婚礼美容家協会主催の和装トータルコンテストに初出場した。このコンクールは、90分で振袖、ヘア、メイクの正確さと美しさを競うコンテストである。真巳さんは、そのコンクールで最優秀賞に輝いた。「練習を始めたころは、本当に失敗ばかりでした。でも先輩方にサポートをいただきたき、何度も何度も練習を繰り返したことで少しずつ自信がついていったんだと思います。でも最優秀賞を受賞するとは思ってもみませんでした。多くの人にお祝いの言葉をいただきましたが、母がすごく喜

んでくれたことが一番嬉しかったです。いただいた賞状は、会社のご好意でお店に飾っていたいただいているんです」と少し照れながら話す。

■スタイリストとして

「着付けが好きで始めたこの仕事でしたが、勤めはじめはうまくできなくて挫折の連続でした。でも、周りの人の支えがあつて、乗り越えてこられたんだと思います」と感謝の気持ちを忘れない。日々の努力が実り、最近プロのスタイリストとして、会社から認められた。「プロとして仕事をする以上一日でも早くお客さまに認められ、ひとりでも多くの人に笑顔でお帰りたいだけのようなスタイリストになりたいと思います」と笑顔で語ってくれた。

「人を笑顔にしたい」という想い。その想いが父から娘へしっかりと受け継がれているように感じられた。



皆さんの声をお聞かせください

タウンミーティングを 行います

『あなたと町長が語り合う対話集会』

町長が町民の皆さんと直接対話をする事で、よりよいコミュニケーションの確保と信頼関係を構築し、町民の声を町政に活かすとともに、町民との協働によるまちづくりの推進に資することを目的にタウンミーティング（対話集会）を行います。

各地区に町長がうかがい、参加者との意見交換を行います。行政区単位で申し込むことにより実施しますが、おおむね 10 人以上の参加をお願いします。

※タウンミーティングは全地区を対象に、月2回程度の実施とします。なお、各地区の実施は年1回とします。

●テーマ

①共通テーマ

まちづくり全般について、意見交換を行います。特に協働のまちづくりをめざして、町民の皆さんが自ら進んで課題を解決するための、主体的な取組などについて、ご提言いただきたいと思ひます。

②地域テーマ

地域の实情によって問題となっている事項について、意見交換を行います。

●日時・場所

開催時間は、午前9時から午後9時までの間で90分以内の対話とします（土日の開催も可能）。開催場所は各地区の集会所で行います。

●申込方法

希望する日の1か月前までに秘書広報課に区長をとおして申込みをお願いします。希望日時と町長スケジュールを調整のうえ、実施の可否を決定します。

タウンミーティング実施の流れ

- 地区で懇談テーマを設定
- ↓
- 希望日の1か月前に申込書を秘書広報課に提出
- ↓
- 実施の可否を代表者に連絡
- ↓
- 集会所など、開催場所の確保
- ↓
- タウンミーティングの実施

【お願い】

対話の内容が、目的に反すると判断した場合は、開催することができません。また、建設的な意見をうかがう場であり、特定の個人・団体を誹謗中傷するものや、個別の要望などをお聞きする場ではありませんので、逸脱した内容の発言については制限することがあります。

問合せ

役場秘書広報課広報広聴係 ☎ (295) 2112 内線 330・332



男女共同参画の推進を！

毛呂山町男女共同参画推進会議

毛呂山町では、6人の男女共同参画推進委員とともに男女共同参画社会の推進をめざしています。

男女共同参画（子育てに関すること）

毛呂山町男女共同参画推進会議では、男女共同参画社会の推進を図るため、毎年テーマを定め、共同参画の普及啓発に努めています。

今年度は、「子育てに関すること」をテーマに啓発活動に取り組んでいます。

そんななか、日ごろ、推進委員が、子育てに関して感じたこと、経験していることを紹介します。

我が家では

中学・高校と子ども心に納得がいかなかった事の一つに、女子が家庭科の授業の時、男子が体育や技術の時間だったこと。いつもうらやましかった。いいなあ男子。

世の中がジェンダーや男女平等という動きの中、平成育ちの我が家の子どもたちは小・中・高と男女一緒に家庭科を学んできた。家庭の中で

はというと家事を頼むのはやっぱり娘、時々息子に頼む時はなぜかなぜか後ろめたい。矛盾と思いつつも心のどこかに家事は女性の仕事、母もそ



子育てに関する

男女共同参画を思つて

作家、吉川英治の言葉に「我以外皆我師匠（われいがい みなわがし）」というのがある。

子どもは、その動き・言葉の一つが我々を楽しませ和ませてくれるし、素直さを学ぶことにもなるかもしれないのである。しかし、これを受けられるのは「子どもとの関係を持つ」ことが前提にはある。個々人の条件が異なるので家庭内で話し合い、お互いのできる条件を確認し、無理のない積極的な家事・育児に各人が参加することが必要である。結果として日常的に子どもの目に映り、必然的に子育ての中での教育効

うだったし私もそうしているようにと。男女共同参画も世の中の流れも頭で理解しているつもりなのにそれとは別の感覚的なものが根付いてしまっているようだ。

成人した子どもたちが今後それぞれの家庭でどのような家事への考え方、どのような男女共同参画がなされていくのか昭和育ちの母はとても楽しみにしている。

体育大好き母

果にもなっていく。近年は、若年性認知症という言葉も聞く。

認知症予防には「調理」が良いと言われている。男性も積極的に家事・育児に参加し、子どもとの良好な関係を維持すると共に、自分らしさを将来にわたり維持できるようにしていきたいものだ！

S・S



問い合わせ

役場総務課自治振興係

☎2095-2112内線312

INFORMATION インフォメーション

毛呂山町役場

☎ (295) 2112

FAX (295) 0771

公共施設電話案内

| | |
|------------------|------------------------------|
| ■図書館 | ☎ (295)1015 |
| ■中央公民館 | ☎ (294)1250 |
| ■東公民館 | ☎ (295)2277 |
| ■歴史民俗資料館 | ☎ (295)8282 FAX (295)8297 |
| ■総合公園体育館 | ☎ (294)7179 |
| ■ウィズもろやま、社会福祉協議会 | ☎ (295)3111 FAX (295)7258 |
| ■保健センター | ☎ (294)5511 |

| | | | |
|--------|------------|----------|--------|
| 日……日 | 時 | 場……場 | 所 |
| 定……定 | 員 | 対……対 | 象者 |
| 料……料 | 金・費用 | | |
| 申……申 | 込み | 問……問 | い合わせ先 |
| ☎……☎ | 電話番号 | FAX……FAX | ファクス番号 |
| e……e | 電子メールアドレス | | |
| HP……HP | ホームページアドレス | | |

電子申請用QRコード



毎月末の日曜日は納税相談・
納入窓口を開設しています

税金

休日納税相談窓口 11月24日(日)
午前9時～午後3時
場・問 税務課納税係 ☎内線193・194

介護保険料

・後期高齢者医療保険料

休日納入窓口 11月24日(日)
午前9時～午後3時
内容 保険料の納入、口座振替の申込み
(通帳と銀行届出印が必要)、納入相談
場・問 高齢者支援課保険係
☎内線158・159

お知らせ

町営住宅への入居者を
募集します

募集団地名 上宿団地

募集戸数 1戸(2階)

家賃 1万9600円～5万
5600円

住所 毛呂本郷254-2

受付期間 11月11日(月)～25日

(月)・土・日・祝日は除く

受付場所 役場管財課財産管
理係(庁舎5階)

受付時間 午前9時～正午、
午後1時～5時

必要書類 入居資格など、詳

細は役場管財課までお問い
合わせください。

☎ 役場管財課財産管理係

内線543

平成26年版埼玉県民手
帳を販売しています

県や市町村の各種統計、行
政機関一覧、鉄道マップ、生
活情報など埼玉に関する便利
な情報を豊富に掲載している
県民手帳を販売しています。

販売期間 12月20日(金)まで

価格 5000円(税込み)

サイズ 14×8.5センチメートル

種類 黒(月間予定表部分横
罫式)、グレイッシュブルー

(月間予定表部分升目式)

販売場所・問 役場企画財政
課企画係 ☎内線323

「住生活総合調査」に
ご協力ください

国土交通省では、12月1日、

「平成25年住生活総合調査」
を行います。

この調査は、全国約9万2
000世帯が対象であり、10
月に実施された「住宅・土地
統計調査」の対象世帯から抽
出します。

居住環境を含めた住生活全
般に関する実態や居住者の意
向・満足度などを総合的に調
査します。11月21日(休)から12

月10日(火)までの間、統計調査

員証を持った調査員が、対象

となった世帯を訪問しますの
で、ご協力をお願いします。

問 役場まちづくり整備課都
市計画係 ☎内線143

都市計画案の縦覧について

毛呂山・越生都市計画の変
更にあたり、都市計画法第17

条に基づく都市計画案の縦覧
を次のとおり行います。

◆都市計画案の縦覧

縦覧内容 「毛呂山・越生都
市計画区域の整備、開発及
び保全の方針」および「毛
呂山・越生都市計画区域区

分」の変更案(埼玉県決定)

縦覧期間 11月22日(金)～12月

6日(金)午前8時30分～午後

5時15分(土・日・祝日を除く)

縦覧場所 毛呂山町役場まち

づくり整備課、越生町役場ま
ちづくり整備課、鳩山町役場

まちづくり推進課、埼玉県都
市計画課、埼玉県飯能県土

整備事務所、埼玉県東松山

県土整備事務所(案について

は、埼玉県都市計画課ホーム

ページを参照 ☎ [http://www.
pref.saitama.lg.jp/site/](http://www.pref.saitama.lg.jp/site/)

toshikikakunosintyoku) ◆案に対する意見書の提出

☎ 毛呂山町、越生町および鳩山町の住民および利害関係人
提出方法 持参、郵送または埼玉県電子申請届出サービス(電子申請届出サービス)の詳細については、埼玉県都市計画課ホームページを参照)

提出期限 12月6日(金)午後5時15分まで(期日必着)

提出先 毛呂山町まちづくり整備課(〒350-0493) 埼玉県都市計画課(〒330-0930)

☎ 役場まちづくり整備課 ☎ 内線143、埼玉県都市計画課 ☎ 048-830-5341

耐震診断および耐震改修工事の補助金交付制度のお知らせ

地震による建物の倒壊などの被害を防ぎ、安全な住宅の整備を促進するため、昭和56年5月31日以前に建築された木造住宅の耐震診断には5万円(費用の2分の1が上限)、耐震診断を行った結果、補強が必要となった住宅の耐震改修工事には20万円(費用の2分の1が上限)を予算の範囲

内で補助する制度を実施しています。耐震診断および耐震改修工事をお考えの人は、ぜひご利用ください。

※なお、この補助制度の利用にあたっては要件がありますので事前にご相談ください。

☎ 役場まちづくり整備課 発建築係 ☎ 内線144-145

年末調整や確定申告の際は、国民年金保険料も忘れずに!!

平成25年中に納めた国民年金保険料は、全額が社会保険料控除の対象となります。また、ご家族の国民年金保険料を納付した場合も、実際に納付した人がその保険料を申告することができます。年末調整や確定申告で国民年金保険料を申告する場合には、社会保険料(国民年金保険料)控除証明書または領収証書が必要

◆控除証明書の送付時期

平成25年1月1日から9月30日までに納付があった人は11月上旬に、10月1日から12月31日までに初めて納付した人は、平成26年2月上旬に送付されます。

※日本年金機構本部から送付

されますので、大切に保管してください。

☎ 日本年金機構控除証明書

専用ダイヤル ☎ 0570-070-117(ナビダイヤル)、050から始まる電話または070-5** * 070-6** *で始まる電話(PHS)でおかけになる場合は、03-6700-1130(11月1日(金)〜平成26年3月14日(金)まで(月曜日午前8時30分〜午後7時、火曜日〜金曜日午前8時30分〜午後5時15分、第2土曜日午前9時30分〜午後4時)

※月曜日が祝日の場合は、火曜日に午後7時まで相談をお受けします。
※祝日および平成25年12月29日〜平成26年1月3日は除く

「税を考える週間」

11月11日(月)〜17日(日)は、「税を考える週間」です。今年のテーマは「税の役割と税務署の仕事」です。

国や地方公共団体は、国民の生活に欠かすことのできない公共サービスを提供するため、さまざまな行政活動を行っており、その活動のために必

要な経費を賄う財源が「税金」です。この機会に「税金」について考えてみませんか。

☎ 川越税務署 ☎ 235-9411

荒川緑肥を無償で配布します

荒川上流河川事務所では、荒川などの管理している堤防の刈草から作った堆肥を配布します。ただし、販売などを目的としている人には配布できません。

応募期間 12月13日(金)まで(当日消印有効)

応募方法 往復はがきにより

応募(応募多数の場合は抽選) 配布量 1人当たり最大150キログラム

配布方法 応募者が各自、袋を持参し、袋詰めしていただきます。

配布期間 平成26年1月27日(月)〜2月8日(土)(予定。2月1日および2日を除く)

※詳しくは、ホームページ(☎ http://www.ktr.mlit.go.jp/arai)または事務所、出張所、市町村に置かれている応募要領をご覧ください

☎ 荒川上流河川事務所 ☎ 246-1031

ご参加を

ふれあい東公民館～昔の遊びをやってみよう～

おじいちゃん、おばあちゃんにいろいろな遊びを教えてくださいませんか！

日 12月14日(土)午後1時～3時
場 東公民館

内容 昔の遊び(ベーゴマ・メンコ・竹馬・紙飛行機など)

※事前の申込みは必要ありません。当日、東公民館へ直接遊びに来てください。

問 東公民館 ☎295-2277

『解説 毛呂山の歴史』参加者募集

最近の研究で明らかになった毛呂山町の自然・文化・歴史を『新毛呂山町史』から解き明かします。全4回の講座ですが、募集は毎回行います。ふるってご参加ください。

第1回 「滝ノ入の仏像」
日 11月24日(日)午後1時30分～3時30分

場 歴史民俗資料館

講師 歴史民俗資料館職員

定 先着40人

※『新毛呂山町史』をお持ちの人はご持参ください。

共催 毛呂山郷土史研究会、町史研究会

申・問 11月23日(土)までに歴史民俗資料館 ☎295-1015 282に申込み

『解説 毛呂山の歴史』全日程

| | 期 日 | 内 容 (予定) |
|-----|-------------------|-------------------------------------|
| 第1回 | 11月24日(日) | 滝ノ入の仏像 |
| 第2回 | 12月15日(日) | 毛呂山の石造物 |
| 第3回 | 平成26年 1月26日(日) | 毛呂山の鍾乳洞 <small>しょうりゅうどう</small> あざ穴 |
| 第4回 | 平成26年 2月16日(日) | 毛呂山町歴史年表を紐解く |

『人形劇団オツペ』秋の特別公演

小さい子から楽しめる人形劇です。

日 11月17日(日)午後2時～3時
内容 「こんぺいとう」「おばけのがっこうにきてください」ほか

定 どなたでも

場 図書館2階視聴覚室

※申込みは必要ありません。直接お越しください。

問 図書館 ☎295-1015

『よく泣くあかちゃんんきなちびっこあつまれクリスマスコンサート』

お子さんが小さいとゆつくり音楽を楽しむ時間も限られてしまいませんか。今回、大人もお子さんも楽しめるコンサートを企画しました。元気なお子さん大歓迎です。

日 12月11日(水)午前11時～12時40分(午前10時30分開場予定)

※途中の入退室自由です

場 東公民館めじろホール
演奏者 マザースバンドvi
vo(鶴ヶ島市)

料 無料

※申込みは不要です。

問 社会福祉協議会 ☎295-3111

商工会青年部のクリスマスイベント

あなたの家に

サンタがやってくる

商工会青年部員が、サンタクロースに扮してクリスマススイブに家庭を訪問し、お子さんに夢とプレゼントを届けます。

訪問日時 12月24日(火)午後7時～9時ごろ

内容 プレゼントのお届け訪問
応募資格 町内在住で未就学児のいる家庭

訪問件数 50家庭(先着順)
※レディースサンタ役の女性も募集しています。

申・問 11月11日(月)から29日(金)午後5時までに、毛呂山町商工会 ☎294-1545に申込み

『シルバー・ドライバー・ドック』

高齢運転者再教育を実施します。この機会に、運転技術や運転マナーを再確認してみませんか。なお、高齢者講習制度(70歳以上の免許更新時での講習)とは異なります。

日 11月13日(水)、27日(水)午後1時30分～4時30分(※午後1時15分までお集まりください)

場 おごせ自動車学校

定 65歳以上の人

持 ち 物 おおむね5人～10人

料 無料

申・問 実施日の7日前までに、役場生活環境課交通防犯係 ☎内線213に申込み(電話可)

町民卓球大会(ダブルス)のお知らせ

日 12月1日(日)午前9時開会
場 総合公園体育館
種目 男子ダブルス(一般・シニア)、女子ダブルス(一般・シニア)、混合ダブルス(男女の試合終了後、希望者間の抽選にて実施)

※シニアは2人の年齢合計が110歳以上。また、出場者数により一般とシニアの区別をなくす場合があります。

試合方法 リーグ戦を行い上位グループ、下位グループに分けてのトーナメント方式11本5ゲームマッチ(使用球▽硬式40ミリメートル白ボール)

※ただし、出場者数により変更もあります。

料 1チーム1000円(試合当日に集金。当日棄権の場合でも後日参加費を納入してください)

参加資格 町内在住・在勤・在学の人または毛呂山町卓球連盟に加盟の人(審判ができること)

申込方法 郵送の場合▽封筒に「卓球試合申込み」を表記し、用紙に住所・電話番号・氏名・種目・男女別を記入(形式は特になし)。チームで申込み場合は実力順で記入)、FAXの場合▽住所・電話番号・氏名・種目・男女別を記入して左記へ(形式は特になし)、電話の場合▽住所・電話番号・氏名・種目・男女別を左記へ連絡してください。

レインボー情報

日 11月9日(土)午前10時〜午後4時、10日(日)午前9時〜午後3時
場 日高市文化体育館「ひだかりーナ」およびその周辺
内容 商工業者などによる展示と即売、郷土芸能、市民による舞台発表、フリーマーケット、子ども広場

『第23回日高市民まつり』

日 11月9日(土)午前10時〜午後4時、10日(日)午前9時〜午後3時
場 日高市文化体育館「ひだかりーナ」およびその周辺
内容 商工業者などによる展示と即売、郷土芸能、市民による舞台発表、フリーマーケット、子ども広場

『第35回川島町農業商工祭』

日 11月23日(祝)午前9時30分〜午後3時
場 川島町平成の森公園(川島町大字下八ツ林920)
問 川島町農業商工祭運営委員会事務局 ☎299-11760

『第10回さかど産業まつり』

さらなる魅力再発見
日 11月9日(土)、10日(日)午前9時30分〜午後4時(10日は午後3時30分まで)
場 坂戸市民総合運動公園内(坂戸市石井1550)

『第10回ゆずフェア』

さかど産業まつり実行委員会(坂戸市商工会内) ☎282-1331
日 12月15日(日)午前9時30分〜午後2時(雨天決行・売切れ次第終了)
場 越生町自然休養村センター駐車場(越生町大字小杉308-1)

内容 ゆず・ゆず加工品の販売、地場産の新鮮野菜の販売、ゆず料理講習会、模擬店など

問 越生町産業観光課農林担当 ☎292-3121内線147

第58回 毛呂山町成人のつどい

問 教育委員会生涯学習課学習支援係 ☎(295) 2112内線521・522

日時 平成26年1月12日(日)

受付：午後0時30分から
 開会：午後1時30分

場所 毛呂山町中央公民館(毛呂山中学校卒業生)
 毛呂山町東公民館(川角中学校卒業生)

※上記以外の対象者は、最寄りの会場へお越しください。

対象 平成5年4月2日から平成6年4月1日までに生まれた人(対象者には、11月中旬ごろ案内状をお送りします)



募集します

『臨時交通指導員』募集

勤務内容 児童・生徒の登下校時の立哨指導

募集人数 若干名

応募資格 町内在住で、交通安全に熱意のある健康な人

勤務時間 授業のある日の午前1時間または、午後1時間30分ないし、1日2時間30分

賃金 時給1500円

採用予定日 現在の指導員が休職した翌日

申込 11月25日(月)までに履歴書(写真貼付)を役場生活環境課交通防犯係☎内線213へ提出

『児童館臨時職員』募集

職種 児童厚生員

応募資格 次のいずれかの資格をお持ちの人

・保育士資格

・幼稚園・小学校・中学校・高校のいずれかの教諭資格

・その他「児童福祉施設最低基準第38条」に規定する人

募集人員 1人

勤務地 児童館(川角449-14)

勤務日時 火曜日～土曜日(日・月・祝日・年末年始は休み) 午前9時～午後5時45分(正午～午後1時は昼休み)

※事業の内容・時期により、多少の残業があります。

業務内容 幼児・児童とのふれあい、2歳～4歳児および小学生を対象とした事業の企画・実施ほか

賃金 時給900円

採用予定日 平成26年1月1日(祝)(勤務開始日は1月7日(火))

選考方法 面接、書類選考

応募 12月10日(火)までに履歴書(写真貼付)と資格証明書の写しを児童館☎295-4111に提出

『第22回もろやまフォトグランプリ』作品募集!

～レンズをととして『もろやま』のよさを表現してみませんか?

応募条件 平成25年1月1日から12月31日の間に町内で撮影された写真で未発表のもの。四ツ切または四ツ切ワイドでカラープリントのもの

応募期間 平成25年11月29日

～(当日必着)

応募方法 募集要項についている出品票に必要事項を記入し、作品の裏面に貼付して、中央公民館、または町内協力カメラ店へ、郵送(T3500-0465毛呂山町岩井西1丁目15-1)または持参してください。

※詳しくは両公民館に置いてある募集要項をご覧ください。

申込 中央公民館☎294-1250



第21回グランプリ作品

『自衛官採用試験』

募集種目 陸上自衛隊高等工科学校生徒(推薦・一般)

受付期間 推薦▽平成25年12月6日(金)まで、一般▽平成26年1月10日(金)まで

試験期日 推薦▽平成26年1月11日(土)～13日(月)までの間の指定する1日、一般▽第

推薦ください ほのぼの賞

～コミュニティづくりの功労者に贈ります～

☎ 毛呂山町コミュニティ協議会事務局 (役場総務課自治振興係内) ☎ (295) 2112 内線 313

毛呂山町コミュニティ協議会では、明るく住みよいまちづくりのため、街頭の清掃や青少年の健全育成など地道に活動している個人や団体に対して、「ほのぼの賞」を贈り、その活動を称えます。皆さんのまわりで該当する人がいましたら、ご推薦ください。推薦書(役場総務課(庁舎3階)・両公民館にあります)に記入のうえ、12月20日(金)までに提出してください。賞の内容は次のとおりです。

■対象となる活動の内容

「心のふれあいを深める活動」

- ・常時、温かな心で人に接して、人々の胸に善意の灯をともしている
- ・身体の不自由なひとたちへの慰問、激励、各種の奉仕を自主的に行っている

「健やかな心・身体を育てる活動」

- ・青少年健全育成に努めている
- ・スポーツ、レクリエーションを地域に普及させている、または競技などで、他の模範となっている

「住みよいふるさつをつくる活動」

- ・町を汚しているゴミ、空き缶、広告物などの解消や街路、公園、広場など身近な環境の保全、整備活動および資源のリサイクル活動などを自主的、積極的に行っている

※対象となる活動内容は左記以外にもありますので、くわしくは事務局へお問い合わせください。

■活動の継続期間(平成25年4月1日基準)

- 常時活動の場合/年間6回以上行われている活動で、3年以上継続しているもの
- 定期活動の場合/年間1・2回程度行われている活動で、6年以上継続しているもの

※受賞者の選考は、毛呂山町コミュニティ協議会の理事会で行います。

1次試験／平成26年1月18日(土)・第2次試験／平成26年2月1日(土)～4日(火)までの間の指定する1日

応募資格 15歳以上17歳未満の男子(平成26年4月1日現在の年齢)

問・問 お問い合わせ、各種資料の請求は、自衛隊埼玉地方協力本部入間地域事務所 ☎04-2923-4691まで

※入間地域事務所では毎月1回説明会を実施しています。詳しくは電話でお問い合わせください。



労働トラブル110番

日 11月5日(火)、12日(火)、19日(火)午後6時～8時、11月23日(祝)午前10時～午後4時
相談方法 電話相談 ☎048-872-8055 (当日のみ通話可)

無料

相談例 「会社が赤字なのか、給料の支払いが遅れています」、「残業手当を支払ってもらえません」など

主催 埼玉司法書士会

問 埼玉司法書士会事務局 ☎048-863-7861

『麻薬・覚醒剤乱用防止運動』

10月1日から11月30日まで麻薬・覚醒剤乱用防止運動を行っています。

特に、脱法ドラッグの乱用が若者を中心に広がり、健康被害が発生しています。正しい意識を身につけ、薬物乱用を根絶しましょう。

薬物乱用に関してお困りの人は、少しでも早く、県の相談窓口などに相談してください。

相談窓口 ホワイトテレホンコーナー ☎048-822-4970、ヤングテレフォンコーナー ☎048-861-1152、麻薬・覚せい剤相談電話 ☎03-3512-8690
問 坂戸保健所生活衛生・薬事担当 ☎283-7815

『奇附ありがとう』

『やりました』

町政一般への奇附として▽10万円

中央商事協力会 様

『本人通知制度』をご存知ですか？

問 役場住民課戸籍住民係 ☎ (295) 2112 内線 131・133・134

この制度は、事前に登録した人に対して、住民票の写しや戸籍謄抄本などを、本人の代理人や第三者に交付した場合に、その交付した事実を通知する制度です。

本人通知をすることにより、不正請求および不正取得に対する早期発見や、委任状の偽造などによる不正請求を防止する効果が期待されます。

※この制度の登録をもって、第三者への交付を差し止めることはできません。

■対象者

- 毛呂山町の住民基本台帳に記載がある人(住民基本台帳から除かれた人も含む)
- 毛呂山町の戸籍に記載されている人(戸籍から除かれた人も含む)

■何を交付した時に通知するのですか？

住民票の写し(除住民票を含む)、住民票記載事項証明、戸籍謄抄本、除籍謄抄本、戸籍附票など

■どんなときに通知するのですか？

住民票の写しなど→本人および同一世帯員以外の人取得した場合に通知します。

戸籍謄抄本など →本人および同じ戸籍内に記載されている人、直系の尊属卑属以外の人取得した場合に通知します。

■通知の方法などはどうなるのですか？

登録したご本人(法定代理人の場合は代理人)あてに封書で通知を送付します。通知には、交付年月日・交付した証明書の種別・交付した通数・請求者の種別が記載されます。

■手続きにはどうしたらよいのですか？

ご本人(未成年は法定代理人)からの登録申請が必要です。本人が来庁できない場合には、委任状の添付により代理人による申請もできます。

※登録内容に変更が生じた場合や、登録を取り消す場合にはお手続きが必要です。

必要なもの 申請者の運転免許証・パスポート・写真つきの住民基本台帳カードなど本人の確認ができるもの。
 法定代理人は戸籍謄本(当町に戸籍のある人は省略可)、任意代理人の場合は委任状

情報交換

『美術協会特別展』

第2回毛呂山美術協会特別展(絵画・書道・彫刻・工芸・ちぎり絵)を開催します。

日/12月3日(火)〜8日(日)午前10時〜午後5時 場/図書館2階ギャラリー(読書室)
料/無料 問/☎294-6529古賀

『第6回彫刻教室(版画)』
参加者募集

消しゴム版画などの年賀状を作りませんか。小学生から大人まで、誰でも参加できます。芸大出身の先生が指導します。

日/11月30日(土)午後1時〜4時 場/三和タジマ工場内(川角484) 料/500円(材料代) 申・問/三和タジマ株式会社☎03-59954-5866イコダ、☎294-1221小林まで

『道路の清掃美化ボランティア』の募集

県では、県道などの歩道で清掃や花植えを行っていた

ける地域住民・学校・企業などのボランティア団体「彩の国ロードサポート」を募集しています。活動団体に対し、県と地元市町村が清掃用具の提供、表示板の設置、収集後のゴミ処理をバックアップします。

ロードサポート活動は、街づくり、地域貢献、教育など、活動者の意識によって様々な効果が期待されます。ぜひご参加ください。

問 埼玉県道路管理課☎048-8300-5103

埼玉平成中学・高等学校
『公開講座』

【小学生向け】

小学生のための書写講座

『書き初め指導を中心として』

日/11月2日(土)・9日(日)・16日(日)・30日(土)午後2時〜5時 定/30人程度 料/2000円(書き初め用紙、墨汁代) 持ち物/書道用具 申/当日まで受付

『楽しいフライングフットボール教室』

日/毎週土曜日午後2時〜4時 料/1回50円(保険代)

申/実施中、随時受付

【社会人向け】

『音楽の聴き方 2013秋』
視点を覚えてみよう!

日/11月2日(土)・9日(日)・16日(土)午後2時〜3時30分 定/20人程度 料/無料 申/当日まで受付

『奥の細道』入門II

日/11月8日(金)・15日(金)・21日(日)・29日(金)・12月6日(金)午前10時〜11時30分 定/30人程度 料/無料 申/当日まで受付

【共通事項】

場/埼玉平成中学・高等学校 申・問/埼玉平成中学・高等学校(中高一貫コース)☎294-8080

県立滑川総合高等学校
『学校説明会』

日/第5回▽11月16日(土)午前10時〜正午(午前9時30分から受付)、第6回▽12月14日(土)午後3時〜5時(午後2時30分から受付) 場/滑川総合高等学校 内容/学校概要説明、校内見学、個別相談(希望者のみ)、入試アドバイス(予定) 申/中学生、保護者、中学校関係者 持ち物/筆記用具、上履き 申/不要 問/県立滑川総合高等学校☎0493-6277000

埼玉県と県内全市町村は、個人住民税の
給与天引きを徹底します

個人住民税は1月1日現在当該市町村在住の人にかかる税金です。特別徴収とは、給与支払者が毎月の給与から個人住民税を天引きし、従業員に代わって市町村に納入する制度です。

埼玉県と県内全市町村は、平成27年度には、原則として全ての給与支払者を特別徴収義務者に指定する取組を進めています。

事業主の皆さんは早急に特別徴収をするための手続きをしていただくか、平成27年度までには円滑に切り替えられるようにご準備をお願いします。

取組全体の内容や具体的な手続きの方法などの詳細については、下記担当までお問い合わせください。

【問い合わせ】

この取組について

埼玉県総務部個人県民税対策課☎048(830)2647

具体的な手続きについて

役場税務課町民税課税係☎(295)2112内線195・196

訓練用緊急地震速報を利用した
行動訓練にご参加ください!!

問 役場総務課消防防災係
☎(295)2112内線314

訓練用の緊急地震速報が防災行政無線から下記の日時に一斉に放送されます。町民の皆さんは、訓練用の緊急地震速報を聞いたら、あわてずに身を守る行動を起こしてください。今回の訓練の目的は、緊急地震速報を聞いてから、揺れがくるまでの短時間に自分の身をどう守ればよいかを実際に体感してもらうものです。

◆実施日時

11月29日(金)午前10時15分ごろ

◆放送内容(予定)

「チャイム」+「こちらは防災毛呂山です。ただいまから訓練放送を行います」+「緊急地震速報チャイム」+「大地震です」×2+「これは訓練放送です」×3+「こちらは防災毛呂山です。これで訓練放送を終わります」+「チャイム」

第15回 もろやまゆずの里ウォーク

11月23日(祝)

問 中央公民館 ☎ (294) 1250 FAX (294) 1040 E kkoumin@town.moroyama.saitama.jp

わが町特産の『ゆず』は、まさにこの時期最盛期をむかえます。小さな太陽のように黄金色に色づいたゆずが、常緑の山にたわわに実る様子はとても美しく、見る人の心を奪います。また、赤や黄色に紅葉した山々の季節でもあります。そんな美しい毛呂山の里山を、のんびり・ゆっくり歩きませんか？

コースは3種類、ご自分のペースでお楽しみください。

- Aコース (14km・舗装路中心)
受付 午前 9時～ 9時30分
- Bコース (7km・舗装路中心)
受付 午前10時～10時30分
- Cコース (14km・山道中心)
受付 午前 9時～ 9時30分

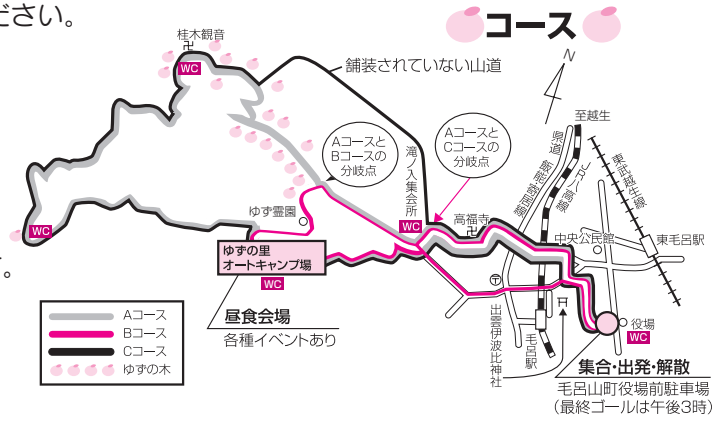
- 各コースとも受付が済み次第、随時スタートです。
- 最終ゴールは午後3時までです。
- 小雨決行です。

集合・出発・解散 役場前駐車場
参加費 200円(保険代など)
持ち物 弁当・水筒・雨具

申込み・問合せ 電話またはファクス・電子メール、毛呂山町ホームページの電子申請で、①氏名(複数参加の場合は代表者)、②電話番号、③参加人数、④参加コースを中央公民館「ゆずの里ウォーク」係までお知らせください。



QRコード



お楽しみイベント
 場所 昼食会場(ゆずの里オートキャンプ場)
 ■ゆず湯のサービス(数に限りがあります)
 ■滝ノ入獅子舞保存会による獅子舞の実演
 ■地元特産物の直売コーナー、軽食コーナー
 ■親子ふれあいゲーム大会

第14回 鎌北湖紅葉まつり

問 毛呂山町観光協会事務局(役場産業振興課内)
☎ (295) 2112 内線 175

日時 **11月24日(日)** (小雨決行)
場所 鎌北湖畔

- ゆず娘写真撮影会
開催時間 午前10時～正午、午後1時～3時
 - 鎌北湖クイズウォーク
開催時間 午前10時～正午、午後1時～3時
 - 写真コンクール
 - ①ゆず娘写真の部 / 11月24日の写真撮影会で撮影した未発表の作品
 - ②風景写真の部 / 1年以内に鎌北湖で撮影した未発表の作品
- ※からみもちやゆず湯の無料サービスもあります。
 ※詳しくは、役場1階町民ホール、両公民館、町内写真店などにおいてある応募要項をご覧ください。

『中央公民館まつり』のお知らせ

問 中央公民館 ☎ (294) 1250

中央公民館利用サークル1年間の発表の場です。サークルの皆さんの日ごろの学習成果をぜひご覧ください。

日時 12月7日(土)
午前9時30分～午後4時30分
12月8日(日)
午前9時30分～午後4時

- 場所 中央公民館
 内容 展示、舞台、体験教室、模擬店
 ・体験教室(手話、絵手紙、茶道、箏曲、ビーズ、リース、エコクラフト)
 ・模擬店(やきそば、だんご、綿菓子、ポップコーン)
 ※体験(一部有料)、模擬店は日によって変わります。

ひとり親家庭のみなさんへ

☎ 子ども課児童係 ☎ (295) 2112 内線 113・114

げんきょうとど

■現況届けの提出について

ひとり親家庭等医療費を受給中の人は、平成 26 年の医療費の受給資格を審査するため、現況届けの提出が必要です。必ず期限内に受給者本人が提出してください（ただし児童扶養手当を受給している人は不要です）。

提出書類

- ①ひとり親家庭等医療費現況届（郵送予定）
- ②印鑑
- ③健康保険証（家族全員）の写し
- ④その他
 - ・養育費の申告書
 - ・認定調書
 - ・身体障害者手帳の写しなど

※平成 25 年 1 月 2 日以降に毛呂山町に転入した人は、前住所地の役所で発行される平成 25 年度課税・非課税証明書（平成 24 年中所得）も必要です。

提出期限 11 月 5 日（火）～ 29 日（金）

■児童就学支度金支給制度

埼玉県では、低所得のひとり親家庭の児童が中学校へ入学するときに、必要な経費の一部を助成しています。次に該当する人は、12 月 27 日（金）までに申請してください。なお受付期限を過ぎると、申請を受け付けられません。また、申請書を提出しない人は支給されませんのでご注意ください。

対 象 母子家庭の母、父子家庭の父、または父母のいない児童を養育している人で、平成 26 年 4 月に中学校へ就学する児童を養育している市町村民税非課税世帯の人（ただし、生活保護受給世帯の人を除く）

※市町村民税非課税世帯とは、申請者および申請者と同居している扶養義務者それぞれ全員の市町村民税額が 0 円の世帯です。

支給額 中学校入学児童一人につき 10,000 円

申請方法 毛呂山町役場子ども課で申請書を配布・受付。

なお、申請には申請者ご本人名義の通帳と児童扶養手当証書、ひとり親家庭等医療費受給者証が必要です。

11 月は児童虐待防止推進月間です

■児童虐待について知ってください！

【身体的虐待】殴る、蹴る、投げ落とす、激しく揺さぶる、やけどをおわせる、溺れさせるなど

【心理的虐待】言葉による脅し、無視、兄弟間での差別的扱いなど

【ネグレクト】食事を与えない、ひどく不潔にする、自動車の中に放置するなど

【性的虐待】性的行為の強要など

■あなたの行動で救われる子どもたちがいます！

虐待は家庭内で起こるものであり、虐待をしている保護者も、虐待されている子どもも、自ら助けを求めることはなかなかできません。皆さんの「気づき」と連絡する「勇気」が、子どもだけでなく虐待をする親をも救うこととなります。

たとえば以下の様子が発見のきっかけになります

子どもの様子

- ・不自然な傷やアザがある
- ・服装、髪の毛などが極端に不潔
- ・家に帰りがらない
- ・夜おそく、幼い子どもだけで家にいる

保護者の様子

- ・子どもへの怒り方が異常
- ・子どもと関わりが乏しく冷たい態度をとる
- ・地域で孤立している
- ・被害者意識が強く、いつもイライラしている

家庭の様子

- ・大声でどなったり、叩いたりする音がよく聞こえる
- ・子どもがいるのに姿をめったに見かけない
- ・夫婦の関係が悪い
- ・泣き声がずっと聞こえる

「ずっと泣き声が聞こえるけど…虐待？」 ⇒ ためらわずに下記の連絡先へ！

「連絡したのがご近所に知れたら…」 ⇒ 匿名でも大丈夫。連絡した人の秘密は守られます。

「怒鳴り声が聞こえる…？」 ⇒ 情報が間違っていたとしても、罰せられることはありません。

虐待と思ったらすぐお電話を！！

役場子ども課児童係 ☎ (295) 2112 内線 113・114

川越児童相談所 ☎ (223) 4152

子どもの命や身体に危険がさしさまっている場合には、警察へ 110 番通報してください。

川越税務署からのお知らせ

☎ 川越税務署 ☎ (235) 9411 (自動音声案内で2番を選択してください)

●青色・白色申告決算、消費税説明会のお知らせ (個人課税第一部門)

川越税務署では、青色・白色申告者に対する説明会および消費税の申告が必要な人に対する説明会を次の日程により開催します。

青色申告決算説明会日程表

| 開催月日 | 開催場所 | 開催時間 | 内容 |
|-----------|------------------------------|---------------|-------|
| 12月 2日(月) | 川越市市民会館 (川越市郭町 1-18-7) | 9:30 ~ 11:30 | 事業所得 |
| 12月 3日(火) | ウイズもろやま (毛呂山町岩井西 5-16-1) | 13:30 ~ 15:30 | |
| 12月 5日(水) | 富士見市立市民総合体育館 (富士見市鶴馬 1887-1) | 13:30 ~ 15:30 | |
| 12月 6日(木) | 坂戸市文化会館 (坂戸市元町 17-1) | 13:30 ~ 15:30 | |
| 12月 9日(日) | 川越市市民会館 (川越市郭町 1-18-7) | 9:30 ~ 11:30 | |
| 12月 9日(月) | 川越税務署4階会議室 (川越市並木 452-2) | 13:30 ~ 15:30 | 不動産所得 |

※各会場とも駐車場が狭いため、来場にはなるべく電車・バスなどをご利用ください。

白色申告決算説明会日程表

| 開催月日 | 開催場所 | 開催時間 | 内容 |
|-----------|--------------------------|---------------|-------|
| 12月10日(火) | 川越税務署4階会議室 (川越市並木 452-2) | 9:30 ~ 11:30 | 不動産所得 |
| | | 13:30 ~ 15:30 | 事業所得 |
| 12月11日(水) | | 13:30 ~ 15:30 | 事業所得 |

※駐車場が狭いため、来場にはなるべく電車・バスなどをご利用ください。

消費税説明会日程表

| 開催月日 | 開催場所 | 開催時間 | 内容 |
|-----------|--------------------------|---------------|------|
| 12月12日(木) | 川越税務署4階会議室 (川越市並木 452-2) | 9:30 ~ 11:30 | 簡易課税 |
| | | 13:30 ~ 15:30 | 一般課税 |

※駐車場が狭いため、来場にはなるべく電車・バスなどをご利用ください。

●平成 25 年分年末調整説明会開催のお知らせ (法人課税第二部門)

川越税務署では、管内の源泉徴収義務者を対象に、平成 25 年分源泉所得税の年末調整説明会を開催します。

平成 25 年分年末調整説明会日程表

| 開催月日 | 開催場所 | 開催時間 |
|-----------|---------------------------------|---------------|
| 11月18日(月) | 坂戸市文化会館 (坂戸市元町 17-1) | 14:00 ~ 16:00 |
| 11月19日(火) | 三芳町文化会館コピスみよし (三芳町大字藤久保 1100-1) | |
| 11月21日(木) | 川越市市民会館 (川越市郭町 1-18-7) | |

※各会場とも駐車場が狭いため、来場にはなるべく電車・バスなどをご利用ください。

●平成 26 年 1 月から、記帳・帳簿などの保存制度の対象者が拡大されます (個人課税第一部門)

個人の白色申告者のうち前々々年分あるいは前年分の事業所得、不動産所得または山林所得の合計額が 300 万円を超える人に必要とされていた記帳と帳簿書類の保存が、これらの所得を生ずべき業務を行う全ての人(所得税の申告の必要がない人を含みます)について、平成 26 年 1 月から同様に必要となります。記帳・帳簿などの保存制度や記帳の内容の詳細は、国税庁ホームページ (HP <http://www.nta.go.jp>) をご覧ください。

子ども広場

このコーナーは、子どもが参加のできるイベントなどの情報のほか、子育て支援に関する情報や健康診断など、子どもに関する様々な事柄を掲載するコーナーです。

ゆずの里保育園の病後児保育

お子さんが病気などにかかった後の回復期に、保護者の就労、疾病、出産などの理由により家庭で保育することが困難な場合に専用の保育室で看護師付き添いのもと、一時的にお子さんをお預かりして保育を行います。

日時 / 月～金曜日8:30～17:00 休日 / 土・日・祝日および12月29日～1月3日 料 / 1日2,000円
 定 / 1日4人まで(予約順) 問 / 役場子ども課保育係 ☎ (295) 2112 内線 137
 ※利用する場合は、事前に登録が必要です。

一時預かり保育

保護者の就労、疾病、事故、出産などの理由で一時的に家庭で保育することが困難な場合や、育児に伴う心理・肉体的負担を解消するため、保育所でお子さんを一時的にお預かりして保育を行います。

| 名称 | 場所 | 電話番号 | 名称 | 場所 | 電話番号 |
|---------|-----------|------------|-----------|-----------|------------|
| ゆずの里保育園 | 平山 1-47-3 | (294) 6066 | 毛呂山みどり保育園 | 葛貫 799-12 | (294) 1115 |
| 養光保育園 | 毛呂本郷 687 | (276) 1473 | ながせ保育園 | 前久保 497 | (294) 2515 |
| あけぼの幼児園 | 長瀬 398-5 | (295) 2340 | ときわぎ保育園 | 平山 2-11-1 | (294) 4992 |

図書館 ☎ (295) 1015 11月の休館日：5日(火)、11日(月)、18日(月)、25日(月)

| 名称 | 日程 | 時間 | 対象 | 内容 |
|--------------------|------------------------|-------------|----------|--|
| 子ども映画会 「バグズライフ」 | 11月9日(土) | 14:00～15:30 | | 内容 / アリたちの国をおびやかすバッタのポッパーたちから仲間を守るため、フリックは大作戦を考える！ 場 / 2階視聴覚室 定 / 先着50人 |
| おはなし会 | 11月23日(土) | 14:00～14:30 | 3歳児～小学生 | 内容 / おはなし、絵本の読み聞かせ、紙芝居など 場 / 2階視聴覚室 ※小さなお子さんは、保護者同伴でご参加ください。 |
| おはなしポック | 11月12日(火) 11月26日(火) | 11:00～11:30 | 0歳～3歳くらい | 内容 / 絵本の読み聞かせ、手あそびなど 場 / 1階おはなしコーナー ※小さなお子さんのためのおはなし会です。 |
| おおきなポック | 12月3日(火) | 11:00～11:30 | 2歳～3歳 | 内容 / 絵本の読み聞かせ、手あそび、紙芝居など 場 / 1階おはなしコーナー |

児童館 ☎ (295) 4111 11月の休館日：毎週日・月曜日、23日(出)

| 名称 | 日程 | 時間 | 対象 | 内容 |
|--------------------|---|-------------|-------------------------------|--|
| びよんびよん広場 | 11月13日(水) 11月20日(水) 11月27日(水) 12月4日(水) | 10:30～11:30 | 2歳前後の幼児と保護者 | 内容 / 体操・工作・体育あそびなど(申込み不要) 持ち物 / 親子とも室内シューズ |
| びよんびよん広場 クリスマス会 | 12月11日(水) | 10:30～11:30 | 本年度のびよんびよん広場、幼児クラブに参加した幼児と保護者 | 場 / 児童館2階 定 / 先着30組 内容 / パネルシアター、リズムで遊ぼう、工作、サンタクロースともろ丸くん登場 持ち物 / 親子とも室内シューズ 申 / 11月26日(火)から12月4日(水)に児童館で受付(電話可) |
| 宝探し | 11月9日(土) | 10:00～11:00 | 小学生 | 場 / 児童館前広場(申込み不要) |
| 昔のあそび体験 | 11月16日(土) | 10:00～11:30 | 小学生 | 場 / 児童館前広場(申込み不要) |

保健センター ☎ (294) 5511

| 名称 | 日程 | 対象 | 内容 |
|----------|-----------|-------------|---|
| 4か月児健診 | 12月4日(水) | H25. 7生 | 場 / 保健センター ※対象者には個別に通知します。 |
| 10か月児健診 | 12月5日(木) | H25. 1生 | |
| 1歳6か月児健診 | 12月17日(火) | H24. 5生 | |
| 3歳児健診 | 12月18日(水) | H22. 6生 | |
| 育児学級 | 1月22日(水) | 乳幼児およびその保護者 | 身体測定・育児相談・離乳食指導 申 / 12月4日(水)から保健センターで受付(電話可) |



2年 河原 ゆづきさん



「ぼくとおともだちで
いっぱいあそんだよ」



3年 高橋 みさきさん



1年 森 遥都くん



「みんなが大すきな学校」



「にじ色の魚の大ぼうけん」



保健センターだより

保健センター ☎ (294) 5511

乳がん・子宮頸がん検診 (受診回数/2年度に1回)

- ☑ 12月15日(日) 午前・午後
- ☑ 乳がん/40歳以上、子宮頸がん/20歳以上
- ☑ 料 乳がん/600円、子宮頸がん/500円
クーポン券がある人は無料です。
- ☑ 定 先着120人
- ☑ 申 11月8日(金)から保健センターで受付
※生活保護世帯の人は無料になりますので、申込み時にお申し出ください。なお、当日は印鑑と受給者証をご持参ください。
※お子さんの保育もあります。

栄養相談 (無料)

生活習慣病予防の食生活について、管理栄養士が個別にご相談をお受けします。

- ① 11月20日(水) 午前9時~正午
- ☑ 場 保健センター
- ② 11月27日(水) 午前9時30分~11時30分
- ☑ 場 毛呂山町役場

- ☑ 申 保健センターで受付(電話可)
※1人20分くらいを目安に予約を取ります。



個別健康診査 (受診は1年に1回)

- 実施月 12月
- ☑ 申 11月7日(木)~18日(月)
- ☑ 刈 後期高齢者医療制度の加入者(平成25年9月末までに加入している人)
- ☑ 内容 問診・身体計測・血圧測定・尿検査・血液検査・医師の診察など
- ☑ 料 500円 ☑ 定 先着25人
- ☑ 手順 ①保健センターに電話で申し込むと、受診券が郵送されます。②医療機関を選び、健診の予約をして受診してください。
- ※受診当日は、保健センターから届いたすべての書類を医療機関へご持参ください。

場 次のなかから1か所を選択

埼玉医科大学病院健康管理センター、長瀬クリニック、根岸内科医院、初野医院、毛呂病院、ゆずの木台クリニック、市川医院、越生メディカルクリニック、かあいファミリークリニック

12月の在宅当番医 (午前9時~正午)

| 日にち | 医療機関名 | 専科 | 住所 | 電話 |
|----------|-----------|------|-------------|----------|
| 12/23(祝) | はなみず木整形外科 | 整形外科 | 越生町如意 102-9 | 292-8003 |
| 12/29(日) | 根岸内科医院 | 内科 | 下川原 171 | 295-3959 |
| 12/30(月) | 初野医院 | 内科 | 長瀬 718 | 294-7713 |
| 12/31(火) | もろやま眼科 | 眼科 | 岩井西 2-11-8 | 294-4113 |

※埼玉医科大学病院(毛呂本郷 38 ☎ 276-1465)は、救急部が日曜・祝日を問わず救急患者を受け入れています。

12月の行事カレンダー

毛呂山町役場 ☎ (295) 2112

| 日 | 月 | 火 | 水 | 木 | 金 | 土 |
|---|------------------|--|--|--|-------------------------------|---|
| 1 ☾ ・1月分総合公園予約日 場総合公園 ・黒山鎌北湖駅伝大会 場総合公園スタート | 2 ☽☾ ・ | 3 ・おおきなポケ 場図書館→P24 | 4 ・びよんびよん広場 場児童館→P24 | 5 ・体育施設1月分調整 会議 場総合公園 | 6 ・健康づくり教室 場中央公民館 | 7 ・中央公民館まつり 場中央公民館→P21 |
| 8 ☾ ・醤油しぼり実演会 場歴史民俗資料館 ・中央公民館まつり 場中央公民館→P21 ・町内バレーボール大会 場総合公園体育館 | 9 ☽☾☽ ・ | 10 ・健康づくり教室 場大類館 ・おはなしポケ 場図書館 | 11 ・びよんびよん広場 クリスマス会 場児童館 | 12 ・献血 場役場 ・子育てサロン 場東公民館 ・クリスマスコンサート 場東公民館→P16 | 13 ・健康づくり教室 場中央公民館 | 14 ・子ども映画会 場図書館 ・ふれあい東公民館 場東公民館→P16 ・ゆず祭り 場滝ノ入集会所 |
| 15 ☾ ・休日納税相談・納入窓口 場役場 ・トレーニング機器説明会 場総合公園 ・クリスマス会 場図書館 ・解説毛呂山の歴史 場歴史民俗資料館 ・ゆず祭り 場滝ノ入集会所 | 16 ☽☾☽ ・ | 17 ・健康づくり教室 場大類館 | 18 ・高齢運転者再教育 場おごせ自動車学校 | 19 ・ | 20 ・健康づくり教室 場中央公民館 | 21 ・おはなし会 場図書館 ・父親クラブ 場児童館 |
| 22 ☾ ・ | 23 ☽ 天皇誕生日 | 24 ☽ ・健康づくり教室 場大類館 ・おはなしポケ 場図書館 | 25 ・ドッジボール 場児童館 ・小・中学校冬季休業 開始 | 26 ・冬休みお楽しみ会 場児童館 ・子育てサロン 場ウイズもろやま | 27 ☽ ・健康づくり教室 場中央公民館 | 28 ☽☽ ・ |
| 29 ☽☽☽ ・ | 30 ☽☽☽ ・ | 31 ☽☽☽ ・ | 施設のお休みマーク 場=場所 ☽図書館 ☽歴史民俗資料館 ☽児童館 ☽町内体育施設(総合公園体育館・グラウンド、大類グラウンド・ソフトボールパーク、川角公園、西戸・川角・岩井・目白台各グラウンド、弓道場) | | | |

お知らせ 広報もろやま 10月1日号「11月の行事カレンダー」に掲載した「トレーニング機器説明会場総合公園」の日程が変更になりました。 変更前→11月16日(土) 変更後→11月23日(土)

12月の相談コーナー

法律相談

- 弁護士(要予約)
12月10日(火)、24日(火) 13:30～16:00
- 行政書士
12月18日(水) 10:00～15:00
- 場 所 役場会議室
- 内 容 土地家屋のトラブル、交通事故、金銭貸借や補償、相続問題など
- 問合せ 役場総務課自治振興係 ☎ (295) 2112 内線 313

人権・行政相談

- 日 時 12月12日(木) 13:30～16:00
- 場 所 役場会議室
- 内 容 人権問題、行政に関する苦情など
- 問合せ 役場総務課自治振興係 ☎ (295) 2112 内線 313

心配ごと相談

- 日 時 毎週水曜日 10:00～12:00
- 場 所 ウイズもろやま(福祉会館)
- 内 容 生活上の悩み、困りごとなど
- 問合せ 社会福祉協議会 ☎ (295) 3111

健康相談

- 成人健康相談(心と体の相談)
日 時 12月13日(金) 9:00～12:00
場 所 保健センター
- 日 時 12月18日(水) 9:30～11:30
場 所 役場ホール
- 電話相談
日 時 月～金曜日(祝日を除く) 9:00～17:00
問合せ 保健センター ☎ (294) 5511

教育相談

- 日 時 月～金 10:00～16:30
- 場 所 教育センター
- 内 容 不登校、いじめ、しつけなど
- 電話相談番号 ☎ (295) 2525

消費生活相談

- 産業振興課では、消費生活全般に関する相談・情報提供を行っています。
- 毎週火曜日 10:00～15:00 は、消費生活コンサルタントが相談を受け付けます。
- 問合せ 役場産業振興課商工観光係 ☎ (295) 2112 内線 175



役場からのお知らせ

■毎週水曜日は、税務課・住民課・子ども課・高齢者支援課・福祉課・水道課で午後7時まで窓口業務を行っています。

■広報もろやまは、役場ホール、両公民館、図書館、保健センター、教育センター、総合公園体育館、歴史民俗資料館、福祉会館に置いてあります。

■ウェブサイト用 QRコード



■税金・保険料は納期限内に忘れずに納めましょう。

11月の納期(12月2日納期限)

| | |
|------------|----|
| 固定資産税 | 4期 |
| 国民健康保険税 | 5期 |
| 介護保険料 | 6期 |
| 後期高齢者医療保険料 | 5期 |

人の動き

| | |
|----|---------------|
| 人口 | 35,699人(-20人) |
| 男 | 17,802人(-14人) |
| 女 | 17,897人(-6人) |
| 世帯 | 15,713戸(-13戸) |

※平成25年9月1日現在

| | |
|----|---------------|
| 人口 | 35,680人(-19人) |
| 男 | 17,792人(-10人) |
| 女 | 17,888人(-9人) |
| 世帯 | 15,720戸(+7戸) |

※平成25年10月1日現在(カッコ)内は前月比

※10月号に掲載した9月1日現在の人口に誤りがありました。正しくは上記のとおりです。お詫びして訂正します。

図書館

今月のオススメの一冊!

『遠野物語 remix』

京極 夏彦、柳田 國男/著
角川学芸出版/出版

「岩」手県遠野の郷に古くから伝わるザンキワラシなどの怪異な民話を、民俗学の父・柳田國男が著した『遠野物語』。百年の時を経てもお色あせない名著を、京極夏彦が敬意をこめて読み解いた新訳です!



編集後記

来年の県民手帳を買いました。巻頭で毛呂山の流鏑馬が紹介されています。また町の自慢したいことが増えました!ほかに広報に載せられないことは、HPでもお知らせしています。ぜひご覧ください。(Y)

もろ丸くんは毛呂山町の人気者ですね!もろ丸くんが行ったところで一番感動したところはどこかありますか?あと、もろ丸くんの好きな食べ物は何ですか?
(毛呂本郷 T・Sくん)
お手紙ありがと!人気者なんて照れちゃうな☆ぼくが一番感動したのは、桂木展望台から見た初日の出だよ!!普段の夜景もとてもキレイだけど、元旦の初日の出は格別だったなあ...。これからの季節だとう、鎌北湖のボートから眺める紅

もろ丸くんといっしょ!



お便りコーナー

ここではぼくや役場へのお便り・質問を募集しているよ!郵送・メール・ファクスで送ってね。「もろ丸くんといっしょ!」と明記してほしいな。
お便りにはぼくが広報でお返事するよ。お便り待ってます!
あて先
〒350-0493 毛呂山町中央2-1-1 毛呂山町役場秘書広報課 広報広聴係 ☎049-295-2112 内線3322
E hisyo@town.moroyama.saitama.jp

葉も最高だから、ぜひ行ってみてね。それから、ぼくの好きな食べ物「豚玉毛丼」だよ!毛呂山町のご当地グルメで、ゆずの香りがしてとっても美味しいんだ!町内外問わず、ファンが多いんだよ!

山根荘趣味の会等定例行事

| | | | |
|------------|--|----------|------------------------|
| 11月の休館日 | 2日 3日 4日 9日 10日 16日 17日 23日 24日 30日 | 三味線・民謡の会 | 7日 14日 |
| ペタンク | 25日 | 手芸の会 | 13日 27日 |
| 声を出す会 | 6日(芸能祭) 20日 | カラオケ同好会 | 8日 13日 (厚年カラオケ) 29日 |
| 謡寿会 | 12日 26日 | 吟友会 | 13日 27日 |
| 民謡同好会 | 11日 25日 | 書道の会 | 13日 27日 |
| 俳句の会 | 8日 22日【季語 小春(こはる)、焚火(たぎび)】 | 舞わかば会 | 13日 27日 |
| 囲碁・将棋の会 | 1日 8日 13日 20日 22日 27日 29日 | FDカトリア | 11日 25日 |
| お茶の会 | 1日 | 健康体操役場主催 | 18日 |
| 茜会(お花) | 11日 25日 | 楓会 | 22日 |
| ダンス同好会 | 1日 15日(文化祭) | 押し花の会 | 11日 |
| さんれい会(大正琴) | 1日 | 桜扇の会 | 11日 25日 |
| | | PCクラブ | 18日 21日 |
| | | 光華の会 | 6日 20日 |

※行事日程などについては、都合により変更する場合があります。
※上記の趣味の会に入会を希望する人は、下記までご連絡ください。

山根荘は、レインボー協議会(毛呂山町、川越市、坂戸市、鶴ヶ島市、日高市、川島町、越生町)内の居住者で60歳以上の人は、無料でご利用になれます。

☎ 老人福祉センター山根荘 ☎ (294) 5545

ほしいもの! あげたいもの!

●ゆずりたい物

・ホットカーペット(3畳用・カバー付)(中古・無料)・ホットプレート(3~4人用)(中古・無料)・スタッドレスタイヤ(195・65 R 15)(中古・無料)

●ゆずってほしい物

・そうじ機(中古・相談)

紹介したい品物がありましたら、お気軽にお申し込みください。また、交渉が成立した場合には、必ずご連絡ください。

掲載期間 3か月

☎・☎ 役場産業振興課商工観光係 ☎ 内線 175

魅力



発見



(平成 25 年 10 月 9 日撮影)

コスモス (葛貫) つづらぬき

総合公園グラウンドから、県道飯能寄居線(旧道)へつなぐ道を、たくさんのコスモスが彩っています。地元葛貫の人たちが一昨年より、ボランティアでこの「葛貫コスモス街道」をはじめました。秋晴れの美しい青空の下、通りのあちこちでピンクや白のコスモスとのコントラストを楽しむことができます。道すがらに眺めても、ゆっくり見ても楽しい、秋の穏やかな自然を感じる一枚です。

(毛呂山町秘書広報課撮影)

応募方法

このコーナーは、写真をおとして毛呂山町の魅力を再発見するコーナーです。風景写真はもちろん人物や動物、花などの写真でも結構です。あなたの好きな毛呂山町の風景を写真で紹介してください。町内在住・在勤の人であれば応募可能です。また、撮影した写真への思いや撮影エピソードなどを1500字程度でまとめ、郵送またはメールで併せて応募ください(写真返却不可)。なお、撮影が過去のもの(1年前)でも掲載可能ですのでふるって応募してください。

応募先

〒350-0493 毛呂山町中央2-1
毛呂山町役場秘書広報課広報係
☎049-295-2112 内線332
✉ hisyo@town.moroyama.saitama.jp

後然歳時記

ネギ



今年も鍋の美味しい季節がやってきました。鍋に欠かせない野菜の一つでもある、ネギ。一年中収穫できる野菜ですが、最も甘みが強まる11月～2月が旬といわれます。この時期に流行しがちな風邪に、ネギの辛味や独特の臭いの正体である「硫化アリル」という成分は強い味方です。食べたり喉

に巻いたりするだけで効くほどの強力な殺菌鎮静効果があり、更に疲労回復や冷え性に効果があります。

しかしこのありがたい成分も、臭いや辛みが苦手な人には食べにくく感じるものです。それらを押さえネギの甘みを引き出すには、オープンなどを使って高温で加熱すること。お鍋にも、炒め物にも、スープにも、ほんのひと手間加えて旬の美味しさと健康を手に入れてはいかがですか。

わがやのアイドル



栗原 悠斗くん(2歳8か月)
大輝くん(1歳)

いつも元気な二人です。
おじいちゃんが作った大好きなスイカに大喜び!!
いつまでも兄弟仲良く、素直で健康に育ってください。

■秘書広報課では「わがやのアイドル」を募集中です。
申・問 役場秘書広報課☎内線332



植物油インキを使用しています。