

MOROYAMA

The Public Relations Magazine

広報 もろやま

平成25年6月1日号(2013年)



水の話～毛呂山町の水道～

ごみの減量化のお願い

スポーツ少年団紹介(毛呂山町武蔵空手道武州会)

歴史散歩(堂山下遺跡出土の大甕)
どうやました おおがめ

ぼくらのキャンパス(泉野小学校)

越辺川が変わる…

川のまるごと再生プロジェクト 始動!



6

No.873

表紙:『スポーツ健康フェア2013』

水の話



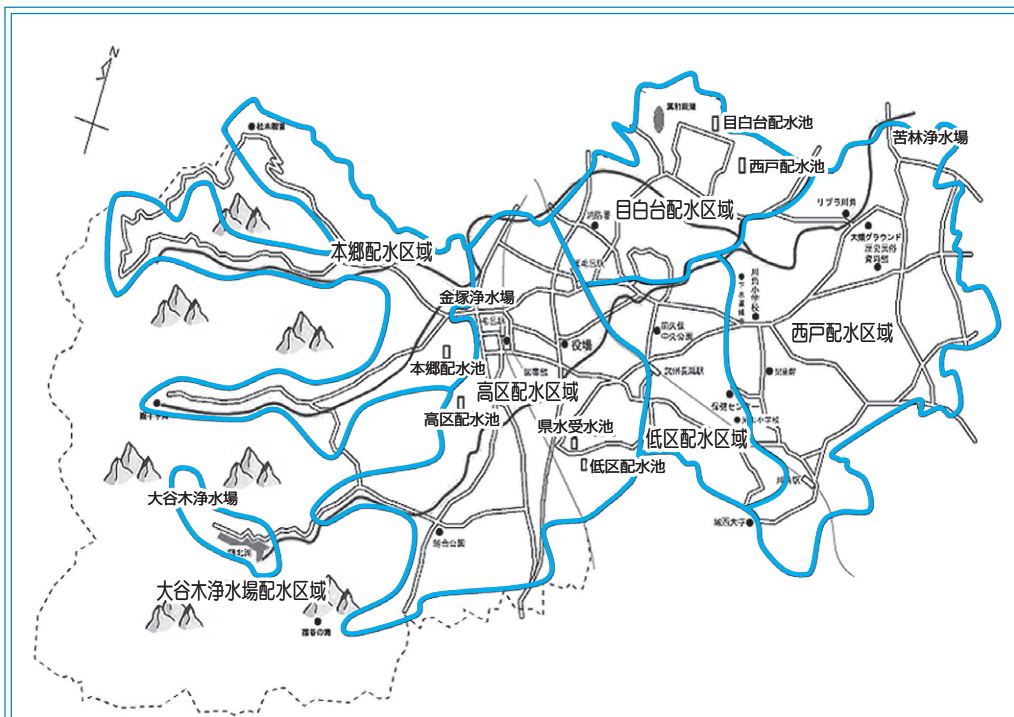
～毛呂山町の水道～

毛呂山町の水道事業

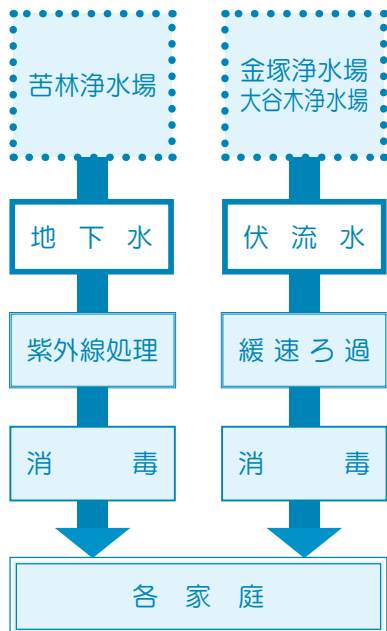
蛇口をひねるといつもきれいな水が出てくる水道。水道は、私たちの暮らしになくてはならない、重要なライフラインのひとつです。しかし、水道施設と私たちの家庭は、どのように繋がっているのか、毛呂山の水は安心・安全なのか、そもそも水道施設って町のどこにあるのか。私たちの暮らしになくてはならない水道ではありますが、町の水道事業のことについては、意外と知らないことが多いのではないのでしょうか。そこで今回は、水道に対するさまざまな疑問に答えるため、『毛呂山町の水道』についてお知らせします。

毛呂山町の水道事業は、昭和38年に認可を受け、昭和40年に給水を開始しました。当初の給水区域は、毛呂本郷、小田谷、長瀬、前久保、岩井、葛貫、川角、大谷木の一部、阿諏訪の一部で、計画給水人口は6600人、一日給水量ひとりで150リットルでした。

しかし、高度成長期の急激な人口増加や水道水需要の増加に対応するため、昭和46年に苦林浄水場を建設するなど、事業拡張を重ねてきました。また、平成3年に埼玉県企業局から県水の受水を開始。平成22年度には鎌北簡易水道事業を毛呂山町水道事業に統合しました。現在の給水区域は、西部地域の山間部を除いた本町全域となっています。現在の計画給水人口は3万9200人、一日平均給水量はひとり当たり348リットル(平成24年度実績)です。



町内水道施設位置図 (図1)

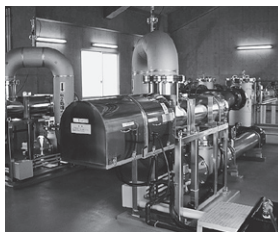


(図3)

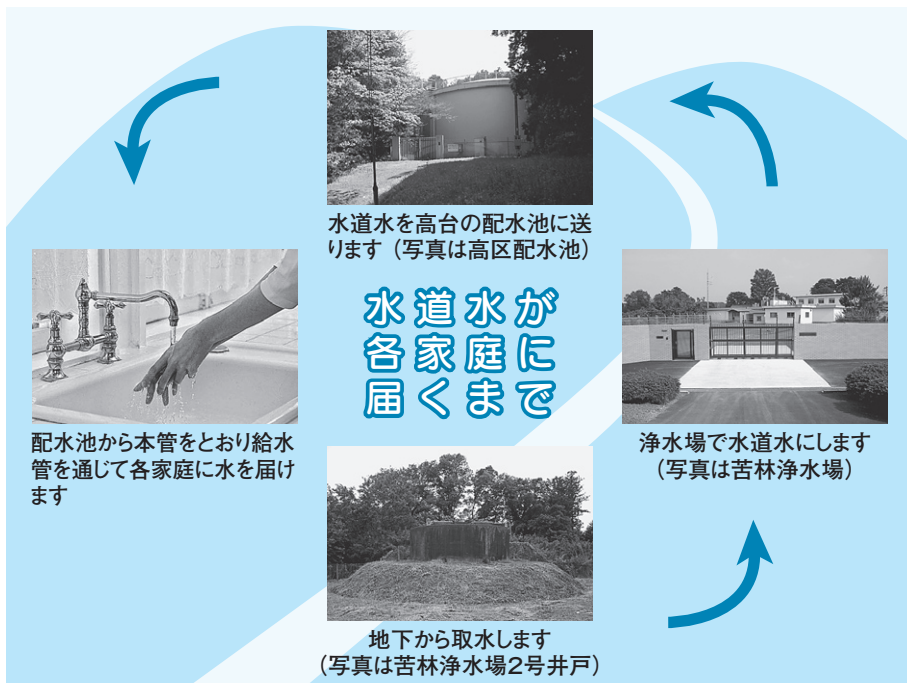
苦林浄水場で作られた水は、西戸配水池、目白台配水池、低区配水池および泉水と合わせ高区配水池へ、金塚浄水場からは本郷配水池へ送水し自然流下によって給水しています。また、山間部については、大谷木浄水場、金塚系の本郷配水池から中継ポンプ場と配水池が数箇所に分散し、自然流下により給水をしています。

町では、水道水の品質を保つため常にチェックを行っています。検査のための採水は、水道法で義務づけられている給水栓で行います。そのほかにも、浄水場の浄水（浄水場出口の水）および原水（浄水場入口の水）で検査を行います。検査項目は、水道法で定められて

いる水質基準項目50項目に加えて、水質管理目標設定項目12項目（農薬を除く）のほか、農薬類を年2回、放射性物質検査を週1回、検査機関に依頼しています。そのほかにも配水区域ごとに町内5か所でも、水温、色および濁り、消毒の残留効果（遊離残留塩素濃度）について1日1度、毎日検査を行っています。また、町では平成23年4月から、



紫外線処理施設



(図2)

水道水が各家庭に届くまで

町内は、現在6つの配水区域に分けられ、水道水はそれぞれの配水区域ごとに各家庭へと供給されています（図1）。また、各家庭への水道水の供給は、浄水場から直接行われているのではなく、一度配水池を経由しています（図2）。では、なぜ各家庭へ水を供給するのに、一度配水池を経由する必要があるのでしょうか。

水道水は、浄水場で作られて、送水管で配水池に送られ、配水管や給水管をとって町内へ送られます。町の上水道は、苦林浄水場の浅井戸水、金塚浄水場の毛呂川伏流水と大谷木浄水場の大谷木川上流伏流水を水源とし、この水源に必要な水量の約6割を取水し、残りの4割については埼玉県企業局から受水しています（図3）。

安全な供給のために

町の水道の大きな特徴の一つとして、町の地形を利用した配水システムがあげられます。浄水場で作られた水道水は、電力を使用しポンプにより配水池に送られます。それぞれの配水池からはポンプを使わず、自然流下の力を利用して町内に配水しています。

このため、急な停電や送水システムに異常をきたしても、すぐに水が出なくなるということがありません。また、配水管に末端を作らない構造にしているため、事故などの際に断水する地域を最小限に抑える工夫もされています。つまり、一度配水池をとおすことは、各家庭で水が出なくなることを最低限に抑えるための効果があるといえます。

安心して使えるように

こうして町では、24時間いつでも、蛇口から安全な水を使うことができるよう、常に安定した水道水の供給を目指しています。住民の皆さんが安全に、そして安心して、水が使えるように、24時間体制で監視をしています。

ごみ減量化のお願い

☎ 役場生活環境課環境係 ☎ (295) 2112 内線 211・212

毛呂山町のごみを焼却している高倉クリーンセンターは、施設の老朽化が進んでいます。そのため、町では施設の負担を軽減するとともに町の経費を節約するため、さらなるごみの減量化に取り組みます。

「家庭ごみアンケート」を実施しました

確定申告で来庁した人に対し、家庭ごみアンケートを実施しました。ご協力をいただいた皆さん、ありがとうございました。全体の結果は、下の表のとおりです。また、主な結果は次のとおりとなりました。

- ・ほとんどの人がごみを分別していただいています。ご協力ありがとうございました。
- ・地域により生ごみへの取組が異なっています。市街地では8割強が、郊外では6割弱が可燃ごみとして処理されています。
- ・生ごみは三角コーナーに入れておけば水が切れると、多くの方が思っているようですが、実は、思うほど水は切れていません。

今後、町では「水切り・乾燥」と「堆肥化」の2本柱でごみの減量化を進めていきます。また今後は、チップ化機械の貸し出しを検討する予定です。

	内 容	計		市街地		郊 外	
		数	割合	数	割合	数	割合
	アンケート協力者数	496	—	290	—	206	—
1	ごみを分別している	476	96%	278	96%	198	96%
2	生ごみは可燃ごみで集積所へ	360	73%	241	83%	118	58%
	生ごみを乾燥または堆肥化	133	27%	48	17%	86	42%
3	自然水切り（三角コーナーなど）	391	91%	232	91%	160	92%
	強制水切り（水きり器、手で絞る）	38	9%	24	9%	13	8%
4	生ごみ処理器の補助制度を知っている	250	50%	131	45%	119	58%
5	除草した草は生のまま可燃ごみ	176	38%	130	49%	46	24%
	除草した草を乾燥または堆肥化	284	62%	137	51%	147	76%
6	せん定枝は生のまま可燃ごみ	240	58%	176	69%	64	40%
	せん定枝を乾燥または堆肥化	176	42%	79	31%	97	60%
7	枝などのチップ化機械を無料で利用したい	167	34%	73	25%	94	46%

①生ごみの「水切り・乾燥」減量をお願い

生ごみの「水切り・乾燥」は、今日からできるごみ減量方法です。

生ごみの約半分は水分です。徹底した「水切り・乾燥」をすることでかなりの減量効果がありますので、ぜひ、ご協力をお願いします。

「水切り器のモニター」募集します

町から水切り器を貸し出します。水切り器を1か月使用し、減量できた水の量を測定することにより、その効果を体験できます。モニター期間終了後、感想や意見を提出してください。

申し込みは、6月3日（月）から開始します（先着20人）。役場2階の生活環境課までお申し込みください。



回転式水切り器

ごみを減らして税金の節約を

生ごみが腐ったり、悪臭を放つたりする大きな原因は、水分にあるということをご存知でしょうか。生ごみは、乾かせば、腐敗や悪臭が防げるだけでなく、重さも減らすことができます。それに加え、生ごみを堆肥化して、肥料として利用できれば、土に活力をもたせることができます。野菜や花を育てるのにとっても役立つのです。

また、家庭から出されたごみのほとんどは、燃やされて処理されます。ごみを燃やすのにはお金がかかります。そして、このお金には、税金があてられています。すなわちごみを減らすことは、税金の節約にもつながるのです。

ごみを減らす取組は、難しいことではありません。初めの1〜2か月はたいへんだと思うかもしれませんが、慣れれば楽しくできると思います。皆さんもぜひ、挑戦してみてください。

INTERVIEW



ごみ減量化等検討委員会 会長 石井 ツユノさん

② 家庭用生ごみ処理機器設置補助金を改定しました

平成25年度から補助対象の生ごみ処理容器に乾燥用容器とEM用容器を追加しました。補助金の適用となる生ごみ処理機器は次のとおりとなりますが、詳細につきましては、生活環境課環境係までお問い合わせください。

家庭用生ごみ処理機器設置補助金概要

○生ごみ処理容器（乾燥用容器、EM用容器、コンポスト容器）を購入した場合

補助金額 購入費の10分の9以内の額で1基につき3000円が限度

補助基数 1世帯2基以内

○生ごみ処理機（電気式家庭用生ごみ処理機）を購入した場合

補助金額 購入費の2分の1以内の額で2万円が限度

補助基数 1世帯1基



コンポスト容器



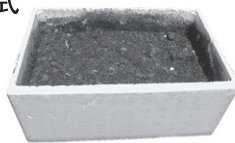
EM用容器



乾燥用容器



ダンボール式コンポスト



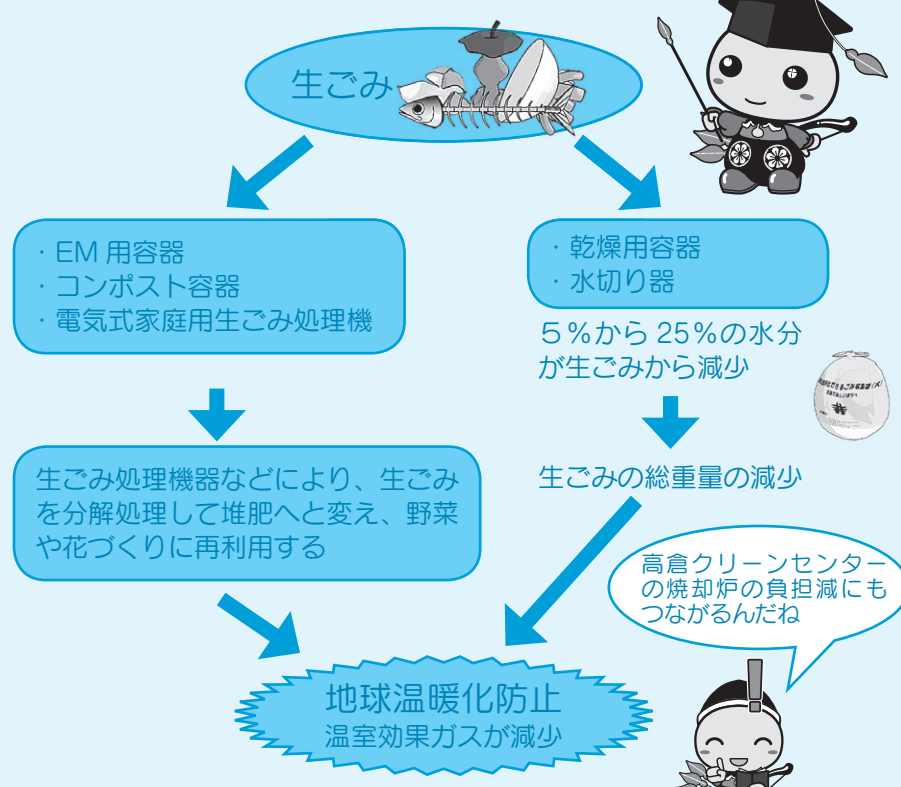
発泡スチロール式コンポスト

※なお、ダンボール式コンポストの容器・発泡スチロール式コンポストの容器や資材は無料で差しあげます。



電気式家庭用生ごみ処理機

みんなで挑戦！ 生ごみ減量化



③ 「生ごみ出しません！ 生ごみ袋」を配付します

町では、生ごみを堆肥化などにより処理し、燃えるごみとして集積所に出さない世帯を対象として、「生ごみ出しません！ 生ごみ袋」を配付します。該当する人は、役場2階の生活環境課で登

録をお願いします。
登録・配付は、6月17日(月)より開始します。先着300世帯で、1世帯あたり20枚です。



世

毛呂山中学校出身 ^{だいや} 瀬戸大也選手『世界水泳選手権』出場！
 世界へ羽ばたけ、世界を掴め！

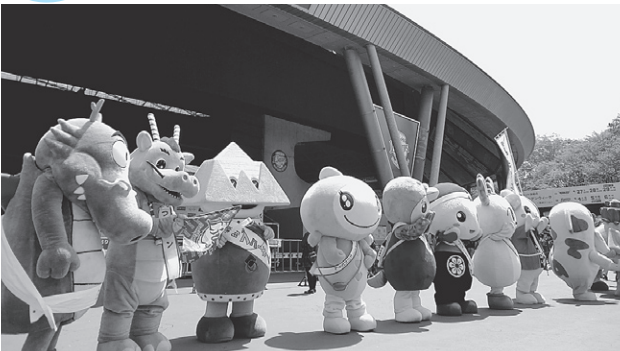


4月11日から14日まで行われた『競泳日本選手権』において400メートルと200メートルの個人メドレーで好成績を収めた瀬戸大也選手が、7月19日からスペインのバルセロナで行われる『世界水泳選手権』の日本代表選手に選ばれました。

日本選手権を終えて瀬戸選手は「2種目で日本代表に入れたことが良かった」としながらも「もっと持久力をつけるために練習をがんばります」と語ってくれました。また、世界選手権へ向けて「メダル獲得を意識しつつ、自分のベストパフォーマンスをして、最低でも自己ベストを出したい。そして、ロンドン五輪銅メダリストの萩野選手と一緒に表彰台に上げられるようにがんばってきますので、応援よろしく願いたします」と力強く語ってくれました。

も

『ゆる玉応援団』
 もろ丸くん、西武ドームに行く



5月6日、『ゆる玉応援団』のイベントが西武ドームで行われ、もろ丸くんも他市町のマスコットキャラクターと一緒に来客者のお出迎えをしました。

汗

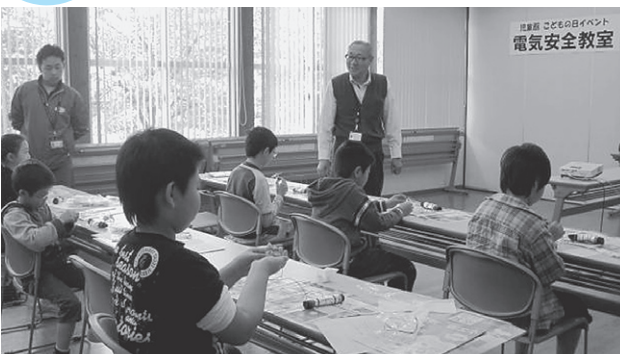
『スポーツ健康フェア2013』
 を流して健康増進

5月12日、総合公園で『スポーツ健康フェア2013』が開催され、様々な催し物が行われました。参加者にとって爽やかな汗を流す一日になりました。



電

『電気安全教室』
 電気について学びました



5月5日のこどもの日に児童館主催の『電気安全教室』が東公民館で開催されました。当日は、専門家から電気についての様々なことを勉強しました。

爽

『もろっこサイクリング』
 やかな陽ざしに包まれて

4月29日、青少年相談員主催の『もろっこサイクリング』が森林公園で行われました。参加した子どもたちは、元気いっぱいサイクリングを楽しみました。





毛呂山町武蔵空手道武州会

みんなで空手を楽しもう!!



空手は、厳しいものと思われがちですが、私たち毛呂山町武蔵空手道武州会の稽古では、基本・型などの「基本の部」と大会を目標とする「選手部」とを分けて指導を行っています。

入門する子どもたちにとって、目標はさまざまです。基本の動きを上手になりたいと思う子と大会で勝ちたいと思う子とは目標が違います。そこで、最初は空手を楽しむことから初め、段階を経て空手を学んでいけるように指導を行っています。心身の成長や稽古の鍛錬で身に付けた体力、強い意志、稽古を頑張り続けている自信によって、ほかの稽古の内容にも挑戦するようになります。また、毎年一年の上達の確認や一人ひとりの心身鍛錬の場として、演武会や型の大会を行っています。



ほかに、専門家による



るスポーツに関する講演会やキャンプなどを開催し、空手以外のことも学べる場を作っています。

「あいちなど日常の礼儀や言葉遣いを身に付ける」、「基礎的な体力をつける」、「仲間を大切に、思いやる気持ちを育む」ことを目的にして日々、仲間とともに稽古に汗を流しています。心身ともに鍛えたいとお考えでしたら、ぜひ私たちの仲間になりませんか。お待ちしております。

練習日 毎週金曜日午後6時30分～8時

場所 毛呂山中学校武道場

会費 月額1000円、入会金2000円(保険、ワッペン代)

問合せ 毛呂山町武蔵空手道武州会

☎090-2466-7238 小室

毛呂山歴史散歩
文化財シリーズ 231
どうやました 堂山下遺跡出土の大甕



堂山下遺跡出土の常滑焼の大甕

歴史民俗資料館常設展示室の中世のコーナーの一角に、高さが90センチメートルほどもある巨大な焼き物が展示してあります。川角地内堂山下遺跡から出土した常滑焼の大甕です。

常滑焼は、硬質な焼きと褐色の器面が特徴で、現在の愛知県常滑市周辺(知多半島)で平安時代の終わりごろから生産されはじめました。特に鎌倉時代から室町時代にかけて最

も盛んに作られ、鎌倉をはじめとする全国各地に大量の製品が流通しました。堂山下遺跡で発見されたこの大甕も、常滑焼最盛期の14世紀後半に作られたものと見られています。

ところで、なぜこのような常滑焼の甕が堂山下遺跡から出土したのでしょうか。展示されている大甕は、長方形をした深さ20センチメートルほどの浅い掘り込みから発見されました。掘り込みの周囲には柱を建てるための深さ30センチメートルほどの小さな穴が6か所掘られており、上屋がついていたものと思われれます。

この遺構の性格を考えるうえで参考となるのが、中世の風景を現在に伝える「一遍上人絵伝」の中に描かれた中世の市(備前福園の市)の場面です。この場面では、低い柱を地面に建て、板葺き屋根をのせた簡単な建物の下に備前焼の大甕を並べている様子が描かれています。堂山下遺跡でも市で甕が売られることがあったのかもしれない。また、水甕として日常的に使われたことも考えられます。

川角地内では、中世の寺院、崇徳寺跡の発掘調査が進められており、板碑が多数出土しています。この崇徳寺跡の発掘調査や今回紹介した堂山下遺跡の調査成果の積み重ねは、いまだ不明な部分の多い鎌倉街道と中世「苦林野」の実態解明に繋がっていきます。

INFORMATION インフォメーション

毛呂山町役場

☎ (295) 2112

FAX (295) 0771

公共施設電話案内

■図書館	☎ (295)1015
■中央公民館	☎ (294)1250
■東公民館	☎ (295)2277
■歴史民俗資料館	☎ (295)8282 FAX (295)8297
■総合公園体育館	☎ (294)7179
■ウイズもろやま、社会福祉協議会	☎ (295)3111 FAX (295)7258
■保健センター	☎ (294)5511

日……日時	場……場所
定……定員	対……対象者
料……料金・費用	
申……申込み	問……問合せ先
☎……電話番号	FAX……ファクス番号
E……電子メールアドレス	
HP……ホームページアドレス	

電子申請用QRコード



毎月末の日曜日は納税相談・
納入窓口を開設しています

税金

休日納税相談窓口 6月30日(日)
午前9時～午後3時
場・問 税務課納税係 ☎内線193・194

介護保険料

・後期高齢者医療保険料

休日納入窓口 6月30日(日)
午前9時～午後3時
内容 介護保険料の納入、口座振替の申込み(通帳と銀行届出印が必要)、納入相談
場・問 高齢者支援課保険係
☎内線158・159

お知らせ

国民年金保険料免除制度のお知らせ

所得に応じて「全額免除」、「4分の3免除」、「半額免除」、「4分の1免除」があります。前年所得が一定以下で、保険料の納付が困難な人は、申請し、承認を受けるとその期間の保険料の全額または一部の納付が免除されます。また、30歳未満の人を対象に納付を猶予する若年者納付猶予制度もあります。 ※継続申請もできます。申請時のご希望により翌年度以降も継続して免除・猶予の審査ができます。

免除・猶予の承認期間

申請月	免除・猶予の承認期間	審査対象となる所得	添付する離職票
H25.6	H24.7～H25.6	H23年中の所得	H24.3.31以降の離職票
H25.7	H24.7～H25.6	H23年中の所得	H24.3.31以降の離職票
	H25.7～H26.6	H24年中の所得	
H25.8～H26.3	H25.7～H26.6	H24年中の所得	H24.3.31以降の離職票
H26.4～H26.6	H25.7～H26.6	H24年中の所得	H25.3.31以降の離職票

注意/失業などを理由として承認された人や4分の3免除、半額免除、4分の1免除を承認された人は、翌年度も申請が必要です。

手続きに必要なもの

①年金手帳、②印鑑、③転入者など、所得状況が町で把握できない人は、所得状況を明らかにできる書類(課税証明書、源泉徴収票、確定申告書の写しなど)、④失業などを理由とする場合は、雇用保険受給資格者証や雇用保険被保険者離職票などの証明書

問 役場住民課国保年金係 ☎内線127・128

行政相談委員が決まりました

皆さんの行政上の困りごとについて相談相手となる行政相談委員で長年、ご尽力いただいた往原茂さんの後任として、鎌北隆さんが、平成25年

4月1日付けで総務大臣から委嘱されました。

行政相談委員は、有識者のなかから総務大臣が委嘱しているもので、住民の皆さんから行政に対する意見・要望などを聞き取り、それらの意見などを行政運営に役立てるよう活動しています。

行政相談は、定期的に行っていますので、どうぞお気軽にご相談ください。

問 役場総務課自治振興係 ☎内線313

環境影響評価準備書公聴会のお知らせ

坂戸都市計画事業(仮称)入西東部土地区画整理事業環境影響評価準備書に係る公聴会を開催します。

日 6月30日(日)午後3時
場 中央公民館会議室1

※公述申出者がいない場合は中止となります。傍聴の希望者は、開催の有無をお問い合わせのうえ、お越しください。

公述の申出 環境保全の見地から意見のある人は、6月17日(月)(必着)までに、県環境政策課または役場生活環境課にある公述申出書に必要事項を記入のうえ、郵送(〒330-9301所在地記入不要)、FAX0488-8300-4770、E-mail 010-03@pref.saitama.lg.jpのいずれかの方法で環境政策課へ。

問 埼玉県環境政策課 ☎048-8300-3041

古式銃砲および刀剣類の登録審査について

未登録の古式銃砲刀剣類をお持ちの場合は、警察署に発見の届出を済ませ、埼玉県教育委員会の登録審査を受けてください。

審査日時 7月5日(金)、9月12日(木)、11月7日(木)、平成26年1月15日(水)、3月5日(水)各回とも午前10時〜11時45分、午後1時〜3時

場 埼玉県庁第3庁舎講堂(さいたま市浦和区高砂3-15-1)

持参するもの 登録を希望する古式銃砲刀剣類、刀剣類(古式銃) 発見届出済証、銃砲刀剣類登録審査通知書

審査手数料 1件6300円の埼玉県収入証紙(役場会計課、埼玉りそな銀行、県庁本庁舎および第2庁舎地下売店で購入可)

問 歴史民俗資料館 ☎295-82282

歴史民俗資料館臨時休館のお知らせ

歴史民俗資料館では、収蔵資料の「くん蒸消毒」を行うため、次のとおり休館となります。

休館日 7月8日(月)〜11日(木)

問 歴史民俗資料館 ☎295-82282

6月は個人住民税(普通徴収)の第1期の納期です

個人住民税は、1月1日現在で埼玉県内在住の住民にかかる市町村と県の税金です。

個人住民税の納付書(普通徴収)をお持ちの人は、7月1日(月)までに金融機関・郵便

局・ゆうちょ銀行などで忘れずに納税をお願いします。また、市町村税の納付には、口座振替が便利です。ぜひご利用ください。

問 役場税務課納税係 ☎内線193-194

『旭台保育園』園庭開放

園庭を開放します。ぜひ遊びに来てください。

日 7月1日(月)午前10時〜11時

場 旭台保育園

内容 園庭での自由遊び(雨天時はホールで遊びます)

問 未就園児の親子

旭台保育園 ☎294-0857

でんき家計簿を使ってみませんか?

でんき家計簿は、毎月の電気の使用量や料金、省エネ手法などをインターネットで簡単に確認できるサービスです。電気を上手に使つたために、でんき家計簿を使ってみませんか。

受けられるサービス

・毎月の電気の使用量や料金をグラフや一覧で確認できます。前年同月と比較もできます。

・1日の電気の使い方を診断し、ライフスタイルに合った料金メニューや省エネ手法など、さまざまなアドバイスが受けられます。

・電気の使用実績に基づき、他の電気料金メニューに変更した場合の金額を試算して比較できます。

詳しくは、東京電力のホームページをご覧ください。

HP <http://www.tepco.co.jp/kakeibo/>

問 東京電力埼玉カスタマーセンター ☎0120-995-442



第36回ふれあい住宅デー

住宅なんでも相談

住む人に優しい住宅の耐震、新・増改築など、住宅なんでも相談を地元の建設職人がお応えします。

日 6月9日(日)午前10時〜午後3時

場 前久保中央公園、武州長瀬駅前広場

問 埼玉土建坂戸支部 ☎281-8001

募集します

児童館夏期アルバイト募集

募集人数 1人

応募資格 児童とのあそびなどに興味・関心のある18歳以上の学生（高校生不可）

勤務期間 7月23日(火)～8月31日(土)

勤務時間 火曜日～土曜日午前9時～午後5時45分（昼休み1時間）

勤務場所 児童館

賃金 時給800円
 申・問 7月5日(金)までに履歴書（写真貼付）を児童館 ☎295-4111へ提出

町立保育園夏期アルバイト募集

募集人数 6人

応募資格 19歳以上で保育に興味・関心がある人

勤務日時 7月25日(休)～8月30日(金)午前8時30分～午後5時

賃金 時給800円

申・問 7月18日(休)までに履歴書（写真貼付）を役場子ども課保育係 ☎内線

137-138へ提出

町立保育園臨時保育士（産休代替）募集

募集人数 1人

応募資格 保育士資格を有する人

勤務日時 月曜日～金曜日午前7時30分～午後4時（実働7時間45分/1日）

勤務場所 ゆずの里保育園

賃金 時給1000円

採用日 8月1日(休)

選考方法 面接試験を実施し選考します。
 申・問 7月16日(火)までに履歴書（写真貼付）および保育士証の写しを役場子ども課保育係 ☎内線137-138へ提出

交通指導員募集

勤務内容 児童・生徒の登下校時の立哨指導

募集人数 若干名

応募資格 町内在住で、交通安全に熱意のある20歳以上58歳以下の健康な人

勤務日時 授業のある日の午前1時間・午後1時間30分

※学校行事により、立哨時間の変更があります。
 賃金 時給1500円

採用予定日 8月29日(休)

申・問 6月27日(休)までに履歴書（写真貼付）を役場生活環境課交通防犯係 ☎内線213へ提出

あいあい作業所臨時職員募集

職種 職業指導員

勤務内容 障害のある人への職業指導

募集人数 1人

応募資格 障害福祉に熱意がある人（要普通免許）

勤務時間 月曜日～金曜日（週3日程度）午前8時45分～午後4時15分

勤務場所 あいあい作業所（川角449-1）
 賃金 時給900円
 採用予定日 7月1日(月)

申・問 6月14日(金)までに履歴書（写真貼付）を社会福祉協議会(ウイズもろやま内) ☎295-3111へ提出

「文芸もろやま」第39号作品募集

皆さんのご応募をお待ちしています。

- 短歌／雑詠 1人3首以内
- 俳句／雑詠 1人5句以内
- 川柳／雑詠 1人5句以内

● 随筆／自由題 1人1点（原稿用紙3枚以上5枚以内、ただし題名は除く）

● 詩／自由題 1人2編以内（原稿用紙1枚以内、ただし題名は除く）

● 応募資格 原則町内在住または在勤、在学者（近隣市町在住者も可）

● 応募上の注意点 作品は未発表のものに限ります。

【短歌・俳句・川柳】
 ・ 作品は縦書き、楷書で常用漢字を使用し、漢字にはふりがなをつけてください。

- ・ 作品の冒頭余白部分に、①住所、②氏名（ふりがな）、③ペンネーム（ある人）、④電話番号を明記してください。

【随筆（エッセイを含む）・詩】
 ・ 作品は400字詰原稿用紙に縦書き、楷書で常用漢字を使用してください。常用漢字以外の漢字が使用された場合は、主催者側で変更する場合があります。

- ・ 作品の冒頭余白部分に、①住所、②氏名（ふりがな）、③ペンネーム（ある人）、④電話番号、⑤題名を明記してください。
- ・ パソコンを使用する場合は、

随筆20字×100行、詩20字×20行としてください。
句読点も一字とします。

応募期間 6月10日(月)～7月22日(月)(当日消印有効)

応募方法 中央公民館窓口へ直接持参、または郵送してください。(フックス可)

※応募者全員に「文芸もろやま」を差し上げます。また、入選以上に選ばれた応募者には、賞状と副賞を授与します。

詳しくは中央・東公民館、役場町民ホール、ウィズもろやま、図書館、山根荘に置いてある募集要項をご覧ください。

甲・問 中央公民館「文芸もろやま」係(〒350-0465毛呂山町岩井西1-15-1) ☎294-11250、FAX294-11040

国家公務員税務職員募集

受験資格 ①平成25年4月1日において高校または中等教育学校を卒業した日の翌日から起算して3年を経過していない人および平成26年3月までに高校または中等教育学校卒業見込みの人、②人事院が①に掲げる人に準ずると認める人

試験の程度 高等学校卒業程度

度

▽インターネット申込み

甲 6月24日(月)午前9時から7月3日(水)(受信有効)までに次のアドレスへアクセスして、説明に従い入力
HP <http://www.jiji-shiken.go.jp/juken.html>

▽郵送または持参

甲 6月24日(月)から6月28日(金)(通信日付有効)までに人事院関東事務局(〒330-09712さいたま市中央区新都心1-1-1さいたま新都心合同庁舎1号館) ☎048-740-2006に申込書を提出

試験日 ▽第1次試験/9月8日(日)、▽第2次試験/10月17日(休)～25日(金)のいずれか第1次試験合格通知書で指定する日時

問 関東信越国税局人事第二課試験係 ☎048-6001-3111(土・日・祝日を除く午前9時～午後5時)

「もろっこキャンプ2013」参加者募集

日 8月23日(金)～25日(日)(2泊3日)

場 木の村キャンプ場(ときがわ町)

説明会 7月27日(土)午後2時から(場所は東公民館)

問 町内在住の小学3年生から6年生で、キャンプの全日程と説明会の両方に参加できる人

定 30人(応募者多数のときは厳正に抽選します)
※兄弟や友だち同士で応募した場合でも、抽選の結果により一緒に参加できない場合もありますので、あらかじめご了承ください。

参加費 7000円(説明会の際に集金します)
主催 毛呂山町青少年相談員協議会

甲 6月25日(火)(必着)まで

に、官製はがきに①氏名(ふりがな)、②住所、③電話番号、④学校名、⑤学年、⑥保護者氏名を明記して、〒350-0493毛呂山町中央2-1毛呂山町教育委員会生涯学習課学習支援係「もろっこキャンプ係」に郵送してください。(持込可) 6月27日(休)以降に、こちらからご連絡します。

※キャンプのお手伝いをしてくれるお兄さん・お姉さん(中学生から30歳までの人)を募集しています。興味のある人は、左記までご連絡ください。

問 教育委員会生涯学習課学習支援係 ☎内線521

毛呂本郷夏祭り

問 毛呂本郷若連 ☎090(5785)1250 八木原

皆で山車を曳こう

山車の曳き回し
7月13日(土)
14日(日)
午後5時30分から



■土曜日と日曜日では、コースが変わります。山車はどなたでも曳くことができますので、ぜひ、皆さんで曳きに来てください。
■毛呂本郷地区以外の子どもでも太鼓の練習に参加できます。7月1日(月)から、ほぼ毎日毛呂本郷集会所で練習しています(時間は午後6時から8時)。上手になって山車の上で、太鼓を叩いてみませんか?

ご参加を

『卓球教室』

日 6月13日(休)・20日(休)・27日(休)・7月4日(休)・11日(休) 午後1時～3時

場 総合公園体育館

料 2000円(体育館使用料・保険料含む、6月13日に納入してください)

持ち物 体育館用運動靴・ラケット(運動のできる服装をご用意ください)

申 6月9日(日)までに住所、氏名、年齢、連絡先を記入のうえ、ファクスで申し込んでください。

問 毛呂山卓球連盟 ☎ 0295-0624 松田

『梅祭り』を開催します

● J A いるま野梅祭り

日 6月29日(土)・30日(日)午前9時30分～午後3時

場 J A いるま野毛呂山直売所前

内容 完熟梅(南高梅、白加賀梅)の販売
※品物がなくなり次第終了します

問 J A いるま野梅生産部会

☎ 294-2089 秋馬

● 滝ノ入特産の里梅祭り

日 6月22日(土)・23日(日)午前9時30分～午後3時

場 滝ノ入農産物直売所

※品物がなくなり次第終了します。

問 滝ノ入特産の里 ☎ 294-2089 秋馬

『ペタンク大会』を開催します

どなたでも気軽に楽しめるスポーツです。初心者も大歓迎です。ぜひ、ご参加ください。

日 7月20日(土)午前8時から受付、午前8時30分開会式(小雨決行)、午後3時終了予定

場 大類グラウンドペタンク広場

刈 一般(小学5年生以上) 持ち物 昼食、飲み物を用意してください。

申・問 7月5日(金)までにスポーツ振興課 ☎ 294-7101、☎ 294-7106へ申込み

※3人1組、または個人でお申し込みください。試合はチーム戦(各3人)となります。

個人での申込者は、個人申込者同士でチームを作ります。

『文化財景観保護ボランティア活動』

資料館周辺の古道・鎌倉街道、川角古墳群の下草刈りと清掃を行います。文化財や自然を肌で感じながら景観保護のボランティア活動に参加してみませんか。

刈った草や倒れた木の片付けなども行うので、特別な道具がなくても参加できます。

日 6月29日(土)午前9時～正午(小雨決行)

※途中からの参加も可

集合場所 歴史民俗資料館

内容 資料館周辺の鎌倉街道と川角古墳群の下草刈り、清掃など

持ち物 刈払機などの草刈り用具、作業のできる服装

問 歴史民俗資料館 ☎ 295-8282

図書館きもの講座 『ゆかたのきつけ』

日 6月23日(日)・30日(全)2回(午前10時～11時30分)

場 図書館2階視聴覚室

定 先着15人

刈 町内在住・在勤・在学の人(女性限定)

内容 ▽23日/補正とゆかたきつけ、▽30日/復習と帯むすび

料 無料

持ち物 ゆかた、半幅帯、下駄、タオル3枚、腰紐4本以上、帯板、伊達締め、ゆかた用肌着(キャミソール可)

講師 勇美穂さん(毛呂山町立図書館職員)

申・問 6月2日(日)午前9時30分から図書館 ☎ 295-1015まで申込み(電話可)

手話講習会「基礎課程」参加者募集

日 7月11日(休)～12月19日(休) (毎週木曜日午後7時～9時、全23回)

場 ウイズもろやま

刈 手話講習会入門課程修了程度で、手話講習会を終了後、地域ボランティア活動を行



昨年の講座の様子

える町内在住・在勤・在学の人

定 先着30人

申・問 6月21日(金)までに役場福祉課障害福祉係 ☎ 内線116・117にお申し込みください(電子申請可)。詳しくは役場ホームページをご覧ください。
HP <http://www.town.moroyama.saitama.jp>

『里親入門講座』のご案内

私たちのまわりには、やむを得ない事情により、家族と暮らすことのできない子どもたちがいます。こうした様々な背景を持つ子どもたちの家族となり、温かく成長を見守り育ててくれる里親を募集しています。そこで、里親制度について理解していただくために「里親入門講座」を開催します。子育てや里親に関心のある人は、ぜひ、ご参加ください。

日 第1回／7月14日(日)午後2時～4時、第2回／9月14日(土)午後2時～4時

場 第1回／ふじみ野交流センター(富士見市ふじみ野東3-7-1)、第2回／川越児童相談所(川越市宮)

元町33-1)

内容 里親養育体験談、制度説明、個別面談

主催 埼玉県川越児童相談所
共催 埼玉県里親会川越支部、富士見市(第1回)、川越市(第2回)

定 各回先着30人

申 第1回／6月10日(月)か5、第2回／8月12日(月)から川越児童相談所 ☎ 2223-4152まで直接電話でお申し込みください。

料 無料

※里親制度の詳細については、埼玉県のホームページをご覧ください。
HP <http://www.pref.saitama.lg.jp/page/satoyogaa.html>

場 川越児童相談所 ☎ 2223-4152、役場子ども課
 児童係 ☎ 内線113・114

**『2013ふれあい音楽祭』
 ～絆×ロイヤリティなげ～**

障害福祉施設利用者や職員、ボランティアによる楽しい音楽祭です。楽器の演奏や歌あり、踊りあり、楽しさいっぱいです。皆さんで、ぜひお出かけください。

日 6月23日(日)午後1時30分

3時30分

場 坂戸市立勝呂公民館(坂戸市石井1526)

出演団体 あいあい作業所・あいあい滝ノ入作業所・救護施設育心寮・光の家療育センター・さかど療護園・こすもす

問 あいあい滝ノ入作業所 ☎ 265-1256

**『ひとり親家庭の母など
 のパソコン教室』**

母子家庭の自立促進に向け、就業に必要な技能と知識を習得し、就職活動を充実させる機会として、パソコン教室(第2回平日コース)を行います。

日 7月18日(木)、19日(金)午前10時～午後4時

場 川越地方庁舎(川越市新宿町1-1-1)

内容 パソコン選べる基礎コース(ワードかエクセルの選択)

対 ひとり親家庭の母または寡婦

料 無料

定 20人(応募多数の場合は抽選)

申 往復はがき(1人1枚)に①パソコン教室(第2回平日コース)、②郵便番号・住所、③氏名、④年齢、⑤電話番号を明記して、7月4日(木)(必着)まで郵送(〒330-0074さいたま市浦和区北浦和5-6-5埼玉県浦和合同庁舎内(公財)埼玉県母子寡婦福祉連合会)

住所、③氏名、④年齢、⑤電話番号を明記して、7月4日(木)(必着)まで郵送(〒330-0074さいたま市浦和区北浦和5-6-5埼玉県浦和合同庁舎内(公財)埼玉県母子寡婦福祉連合会)

問 (公財)埼玉県母子寡婦福祉連合会 ☎ 048-822-1951

『シルバー・ドライバー・ドック』

高齢運転者再教育を実施します。この機会に、運転技術や運転マナーを再確認してみませんか。なお、高齢者講習制度(70歳以上の免許更新時での講習)とは異なります。

日 6月12日(水)、26日(水)午後1時30分～4時30分(※午後1時15分までにお集まりください)

場 おごせ自動車学校

対 65歳以上の人

定 おおむね5人～10人

持 持ち物 運転免許証

料 無料

申・問 実施日の7日前までに、役場生活環境課交通安全係 ☎ 内線213に申込み(電話可)

情報交換

『養光保育園』子育て広場

6月5日(水)午前10時〜11時 養光保育園(0歳児は養光保育園分室) 未就園児の親子 内容/0歳児▽絵本・パネルシアター・育児相談、1歳児以上▽絵本・紙芝居の読み聞かせ・育児相談 無料 前日までに養光保育園☎276-1473に申込み

『バードウォッチング』のお知らせ

夏の高麗川の小鳥たち 6月9日(日)午前9時(雨天中止) 毛呂山町高麗川付近 集合/川角駅前 300円 持ち物/弁当・飲み物、筆記用具、あれば双眼鏡など 埼玉県生態系保護協会越生支部☎294-2525宮澤

『町民ハイキング』参加者募集

『キスゲ咲く』尾瀬沼 7月28日(日)午前5時中央

公民館前出発 行き先/尾瀬沼(歩3時間) 5000円(申込み時に集金) 先着35人(小学生以下は保護者同伴) 6月30日(日)午前9時30分から10時30分まで 中央公民館玄関で受付 毛呂山町体育協会山岳部☎090-1845-6436 本多

『カラオケサークル花木』会員募集

中央公民館にて演歌を愛し、通信カラオケを使用して楽しんでます。皆さんのご参加を会員一同お待ちしております。見学も大歓迎です。 毎週水曜日午後1時〜5時 中央公民館 会費/月額600円(入会金1000円) ☎294-0739浜崎

『カラオケサークルすずらん』会員募集

新曲および美空ひばりの歌を勉強します。一度見学にお越しください。お待ちしております。

毎月第2、第4金曜日午前10時〜正午 東公民館 会費/月額2000円(入会

金5000円) ☎295-2684西川

大正琴『四季の会21』発表会

大正琴の音色を聞いてみませんか。 7月7日(日)午後1時30分開演(午後1時開場) 東公民館学習ホールめじろ 無料 ☎294-4828斎藤

舞踊サークル『浜百合会』会員募集

新舞踊、民謡を楽しく始めませんか! たくさんの人の入会をお待ちしています。初めての人も大歓迎! 見学もお気軽に! 毎月第1、第2火曜日午後1時〜4時 中央公民館 会費/月額2000円(入会金なし) 講師/野田浜子さん ☎295-5037谷口

『第2回びのび体操教室』

ストレッチで体を伸ばしたり、リズムに合わせて歩いたり、体を動かしたり、ダンスの基礎運動も取り入れた楽しい教室です。初めての人も

できるのでお気軽に参加してください。 6月9日(日)、30日(日)午前11時10分〜午後0時10分(初回午前11時集合) 東公民館 先着20人(事前申込み必要) 無料(会場費負担あり) 持ち物/動きやすい服装、上履き(運動靴・ダンス靴)、飲み物、タオル 甲☎080-4350-2273片居木

『毛呂山手話サークル』交流会

聴覚障害者の人とバーベキューをしながら、手話で楽しく交流しませんか? 毛呂山在住・在勤の聴覚障害をお持ちの人、手話に興味のある人、一緒に楽しみましょう。 6月22日(土)午前10時〜午後2時(予定) 参加費/1000円 先着30人 甲☎614日(金)までに毛呂山手話サークル☎080-2012-8260、☎048-611-8656山口へ申込み

『長鶴連』会員募集

一緒に御輿を担ぎませんか 長鶴連は、町内在住25人

平均年齢30歳代で構成される趣味でお輿を楽しむ団体です。活動内容は、町内・近隣市町・東京都内など、年間15か所ほどのお祭りに参加しています。男女問わず未経験者大歓迎! 一日体験も可能です。和気あいあいとした雰囲気ですので、興味のある人は、ご友人お誘いあわせのうえ、ぜひご連絡ください。 会費/年額3000円(初年度入会金・半纏代1万3000円) ☎ nagatsuru.wassyoi@gmail.com竹之内

埼玉平成中学・高等学校 校公開講座

『小学生向け』 『楽しいフラッグフットボール教室』 6月1日(土)・8日(土)・15日(土)・29日(土)午後2時〜4時(5月に2回実施済み) 20人程度 年間保険料 1000円(年間保険料) 随時受付 ※通年実施します。 『何を探して(地理の視点から)』 6月8日(土)①午後2時〜2時40分(気候)②午後2時50分〜3時30分(地形)、6月22日(土)①午後2時

6月8日(土)①午後2時〜2時40分(気候)②午後2時50分〜3時30分(地形)、6月22日(土)①午後2時

〜2時40分(農業) ②午後2時50分〜3時30分(工業)
 定/20人程度まで 申/6月6日(休)まで

【社会人向け】

『大人のための書道基礎講座』

①(初級・中級レベル、楷書)

定/6月8日(出)・29日(出)・7月6日(出)・13日(出)・20日(出)(全5回) 午後2時〜5時(2月に中級・上級の小筆の講座を行う予定) 定/20人程度まで

料/1500円(半紙、墨汁、色紙代) 持ち物/書道用具 申/6月6日(休)まで

【共通事項】

場/埼玉平成中学・高等学校

間/埼玉平成中学・高等学校

(中高一貫コース) ☎294-8080

毛呂山特別支援学校

平成25年度第1回学校公開

埼玉県立毛呂山特別支援学校では、一人ひとりの発達のニーズに応じた教育を推進しています。本校の教育についてご理解を深めていただくため、学校公開を行います。

定/7月2日(火)午前9時30分〜正午 場/県立毛呂山特別支援学校 間/本校に入学・転学を考えている人、保護者、

幼稚園・保育園関係者、本校の教育に関心のある人、そのほか学校教育関係者など 内容/学校概要説明、授業見学、学校見学、質疑応答 間/県立毛呂山特別支援学校 ☎294-7200

日高特別支援学校 学校公開

埼玉県立日高特別支援学校では、肢体不自由特別支援学校および特別支援教育に関心をお持ちの人に学校公開を実施します。

定/6月18日(火)午前10時〜午後0時40分 場/県立日高特別支援学校(日高市高富59-1) 内容/本校の概要説明、授業および給食指導の見学、校内の見学など 間/県立日高特別支援学校 ☎042-985-4391

産業現場における実習先を探しています

毛呂山特別支援学校の生徒たちは、日々木工や農作業などの作業実習や教科の学習に取り組みながら卒業後の社会的自立をめざして学校生活を送っています。特に高等段階の生徒たち(15〜18歳)に

とって「産業現場における実習(就労体験)」は特別に大切な学習です。ぜひ、そうした実習の場をご提供ください。皆さんの温かいご理解が生徒たちの未来への扉を開きます。なお、実習は教育活動の一環ですので、報酬などはいadakません。なお、ご連絡をいただければ、すぐに進路担当がお伺いし、生徒の様子や仕事内容などについてご相談させていただきます。

『第2回もろ丸くんカップ』バレーボール大会

混合6人制バレーボールでほのぼのと楽しみたい「ほのぼのブロック」とガンガン勝ち進みたい「熱血ブロック」各8チームずつ募集します。

定/6月30日(日)午前9時から 場/総合公園体育館 内容/登録人数は、1チーム12人まで登録可(コート内では必ず女子3人、男子3人で構成)。ネットの高さ▽2メートル24センチメートル 参加資格/18歳以上で町内在住、在勤者およびその友だち、家族でバレーボールを楽しんでいる人

など 申・間/6月10日(月)までに用紙に①参加ブロック名、②チーム名、③代表者氏名、④代表者の連絡先、⑤参加選手名・年齢を記載のうえ、毛呂山町バレーボール連盟 ☎294-6754 鎌北まで申込み(6月22日(出)午後7時から中央公民館で代表者会議を行います)



梅と農産物の即売会 第9回梅フェア(越生町)

定/6月16日(日)午前9時30分〜午後3時

※雨天決行。売切れ次第終了

場 越生自然休養村センター 駐車場(越生町大字小杉308-1)

内容 ①生梅の販売(主に「白加賀」という品種で梅酒に最適。梅干しなどにも幅広く利用できます)、②地場産の新鮮野菜・山菜類の販売、③梅料理講習会(梅レシピの紹介、全2回、先着30人、無料)、④模擬店

間 越生町産業観光課農林担当 ☎292-3121 内線147

ウォーキングを始めませんか

「歩く」ことは、**骨粗鬆症**・**糖尿病**・**老化**などを防いだり、**高血圧**を抑えたりする効果がありますといわれています。楽しみながら体力の向上にもつながるウォーキングで健康を手に入れましょう。

ウォーキングの効能

ウォーキングには、たくさん
の効能があるといわれています。
そのなかで代表的なもの
をご紹介します。

【血流を良くする】

高血圧の原因の1つである
動脈硬化は、血管の内側にコ
レステロールなどが付着して
血管が狭くなることで起こ
ります。

歩いて筋肉を動かすこと
で、毛細血管が発達し、血液
の流れが良くなり、コレステ
ロールの付着を防ぎます。

【体力の向上】

ウォーキングは酸素を取り
込む有酸素運動のため、実践
することで心肺機能が高ま
り、体力の向上を図ることが
できます。体力が向上するこ
とで風邪をひきにくくなるこ
とが望めます。

国保いきいきウォーキング事業

町国民健康保険では、昨年
に引き続き100万歩をめざ
して歩く「いきいきウォーキ
ング事業」を行います。

【内容】

受付の際、万歩計を貸与し
ますので、記録表に歩数を記
入し、平成25年11月30日ま
での5か月間で100万歩を目
指して歩いていただきます。

コースは自由。目標達成者
には、完歩賞を贈呈し、健康
講座を行います。

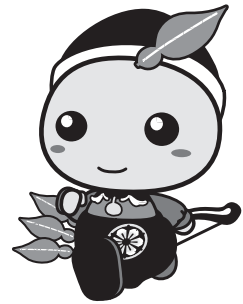
ただし、昨年参加した人に
つきましては、現在貸与中の
万歩計をご利用ください。

【対象者】

町内に在住の40歳以上の人

【申込み】

- ・ 役場住民課国保年金係 ☎内
線1208（土日は除く）
- ・ 保健センター ☎29415
511（土日は除く）



- ・ 中央公民館 ☎294112
50（土日は除く）
- ・ 歴史民俗資料館 ☎2951
8282（月日は除く）

【受付期間】

6月17日(月)から6月28日(金)
まで

完歩賞授与式および健康講座

平成24年7月から11月ま
での5か月間で100万歩を達
成した人に対し、完歩賞の授
与と健康講座を行いました。
健康講座では、健康運動指導
士の林邦生さんを招き、「ウ
ォーキングと日頃の習慣」を
テーマに、講義が行われまし
た。

☎ 役場住民課国保年金係 ☎
内線1208

『成人のつどい』 企画運営委員募集

来年、成人を迎えられる皆
さん！平成26年1月12日
（日）開催の「成人のつどい」の
企画運営に参加してみませ
んか。

育委員会生涯学習課学習支援
係 ☎内線522、☎2951
3939
までお申
し込みく
ださい。

皆さんの意見やアイデア
をいかして、よりよいつどい
にしたいと思えます。20歳の
思い出にぜひ、ご参加くださ
い。

☎・☎ 6月28日(金)までに教



『第43回芸能発表会』 出演者募集

9月1日(日)にウイズもろや
まで行われる芸能発表会の出
演者を募集します。

【申込方法】

邦舞・洋舞・歌・楽器演奏・
手品など、自慢の芸を舞台で
発表したい人、ふるってご参
加ください。

【参加規定】

- ・ 町内に住、在勤、在学者
- ・ 原則として同一種目の出演
は1人1回まで
- ・ 同一指導者からの出演は2
人（組）まで

出演時間は、10人未満は原
則5分まで、10人以上は原
則10分まで（準備・片づけ
の時間を含む）

※当日は、芸能発表会運営に
ご協力（受付・駐車場整理な
ど）をお願いします。

☎ 中央公民館 ☎2941
1250

年1回の「からだ点検」特定健診を充分に生かしましょう！

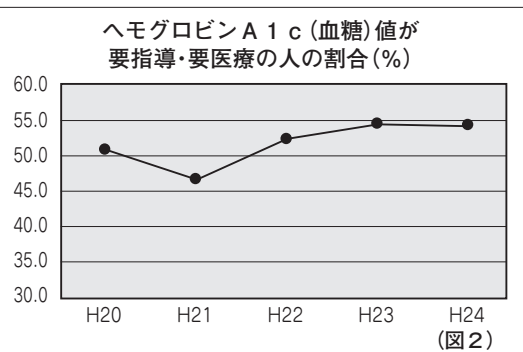
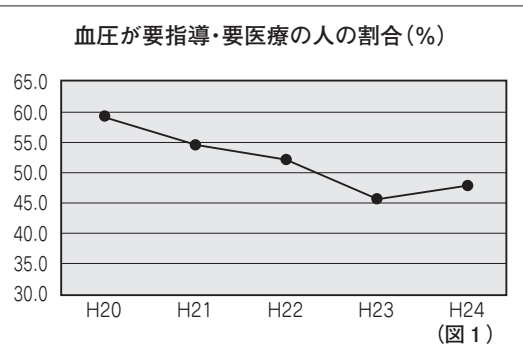
皆さんは、定期的なからだの点検をしていますか？ 毎日休まず働いているからでも、自動車の安全点検と同じように、定期的な点検が必要です。その点検としておすすめなのが特定健診です。特定健診は生活習慣病予防を目的とした健診で、病気を早い段階から予測することができます。

健康は毎日の過ごし方が大切

毛呂山町国民健康保険に加入している人の特定健診結果（平成20年度から5年間の経過）を別掲のグラフに表しました。血圧の高い人の割合は年々減少しており（図1）、これは、「減塩」を意識する人が増えているためだと考えられます。

反対にヘモグロビンA1c（血糖）値が高い人の割合は少しずつ増えています（図2）。これを改善するためには、甘いお菓子やジュース、アルコールを控えること、食べ過ぎないこと、野菜を多く摂ることなどが効果的です。

健診結果には、食事や運動習慣など、生活習慣が大きく



影響します。毎日の過ごし方で、悪くなることもあれば、改善することもできます。

健康管理のため健診の受診を

保健センターでは、特定健診後に「健康まもも（もろもろ）教室」を開催し、健診結果を改善するポイントについて紹介しています。教室の対象となった人には案内が届きますので、ぜひご参加ください。

点検で良くない部分が見つかった場合には、それを改善することが必要です。健診も同じように、受けるだけでなく、その結果を生かすことが大切です。保健センターは、

皆さんが「自分の健康を自分で守る」ためのお手伝いをします。あなたの健康管理のために、ぜひ保健センターをご利用ください。

※特定健診は、加入している医療保険ごとに行われています。毛呂山町国民健康保険に加入している人は、保健センターにお問い合わせください。それ以外の健康保険に加入している人は、加入先の医療保険者（協会けんぽ・健保組合・共済組合など）または、

5511 保健センター ☎294-

毛呂山町・越生町・鳩山町障害程度区分判定等審査会委員の紹介

☎ 役場福祉課障害福祉係 ☎ (295) 2112 内線 108

市町村審査会は、障害者総合支援法に定める介護給付費などの支給に関する障害程度区分の審査および判定を行うことを目的として市町村が設置します。毛呂山町は介護保険の審査会と同様に毛呂山町、越生町、鳩山町の3町で共同設置しています。

4月23日「平成25年度第1回障害程度区分判定等審査会」がウイズもろやまにおいて開催され、障害福祉保健の学識経験者を有する5人に委嘱状が交付されました。

毛呂山町・越生町・鳩山町障害程度区分判定等審査会委員（敬称略）

氏名	選出町	選定区分
椎名是文（継続）	越生町	保健に関する学識経験を有する者
宮山裕子（継続）	鳩山町	
○斎藤 敏（継続）	毛呂山町	福祉に関する学識経験を有する者
松山英知（継続）	毛呂山町	
◎丸木和子（継続）	毛呂山町	

任期：平成25年4月1日～平成27年3月31日
◎会長 ○会長の職務代理（選出区分別50音順）

町営住宅への入居者を募集します

募集団地名	募集戸数	建設年度	間取り	家賃	住所
上宿団地1階	1戸	平成2年度	3DK	19,600円～33,400円	毛呂本郷254-2

受付期間 6月10日（月）～6月25日（火）（土・日・祝日は除く）

受付場所 役場管財課財産管理係（庁舎5階）

受付時間 午前9時～正午、午後1時～5時

必要書類 入居申込書、世帯全員の住民票、課税（所得）証明書または非課税証明書、住宅実態表、障害者手帳の写しほか

※必要な書類は、役場5階管財課で配付します。

入居資格 入居には資格要件があります。詳細は役場管財課財産管理係までご確認ください。

入居予定 平成25年7月

※入居希望者多数の場合は、選考になります。

※家賃は、世帯全員の収入により決定されます。

☎ 役場管財課財産管理係 ☎ (295) 2112 内線 543

ゆずの里保育園で6月から一時預かり保育を開始します

☎ ゆずの里保育園 ☎ (294) 6066

ゆずの里保育園では、6月3日(月)から一時預かり保育を実施します。保護者の就労や疾病、事故、出産などの理由により、一時的に家庭で保育することが困難な場合や、育児に伴う心理的、肉体的負担を解消するため、保育所でお子さんを一時的にお預かりして保育を行います。

【利用できる人】 毛呂山町にお住まいで、健康で集団保育が可能な満1歳から就学前までのお子さんを次の要件にあてはまる場合にお預かりします。ただし、認可保育園入所児童は除きます。

- 非定型……………保護者の就労、通学、通院、介護などで家庭での保育が困難になる人（週3日まで）
- 緊急型……………保護者の疾病、災害、事故、出産、介護、看護、冠婚葬祭など、社会的にやむを得ない理由により、緊急に家庭での保育が困難になる人（1回の利用で1か月を限度）
- リフレッシュ型……………保護者の育児に伴う心理的・肉体的負担を解消するなどの理由により一時的に保育が必要になる人（月2日まで）

【利用定員】 1日6人まで（予約順）

【利用日・時間】 月曜日～金曜日 午前8時30分～午後5時（半日単位（午前・午後）の利用も可能です）

【お休み】 土曜日、日曜日、祝日および12月29日から1月3日

【利用料金】 1日 1,500円 午前8時30分～午後5時

半日 1,000円 午前の部(午前8時30分～午後0時30分)、午後の部(午後1時～5時)

※生活保護受給世帯は利用料金無料

※1日利用の場合は給食・おやつが付きます（午前のみ利用は給食、午後のみ利用はおやつが付きます）。

※アレルギーのあるお子さんは、お弁当、おやつをご持参ください。

【申込方法および利用申請】 利用を希望する場合は、月曜日から金曜日の利用日前日までの午前8時30分から午後5時の間に、ゆずの里保育園に電話でお申し込みください。また、利用日当日、一時預かり保育利用申込書に必要事項を記入し、併せて利用料を納めていただきます。なお、キャンセルの場合は利用当日の午前7時30分から8時30分までにご連絡ください。

【当日持参していただく持ち物】

◇健康保険証の原本または写し（保護者本人確認のため）

◇生活保護受給証の写し（該当する人のみ）

◇着替え（2組程度）、ハンドタオル1枚、バスタオル2枚、食事セット（スプーン、フォーク、箸など）、コップ、帽子、2歳未満児は手拭とエプロン、汚れ用のビニール袋、おむつ（必要枚数）、おしりふき（必要枚数）、使用済おむつを入れる袋（スーパーのビニール袋など）

<注意> ・服装は自由ですが、動きやすく汚れても気にならないものにしてください。靴は履きなれたものでお願いします。

・万が一、保育中にお子さんがケガをして通院された際には、町で加入する保険が適用されます。

広域静苑組合越生斎場からのお願い ～副葬品の制限について～

☎ 広域静苑組合越生斎場 ☎ (292) 5955

越生斎場ではダイオキシン類の発生や火葬炉内での爆発事故などを防止するため、葬儀の際に棺に入れる副葬品（故人の愛用品）の制限を行っています。

化繊の洋服や毛布、プラスチック製品などは、火葬の際の障害となりダイオキシン類の発生原因にもなります。また、化粧用スプレー缶やペースメーカーなども爆発を起こし、火葬従事者が怪我をしたり火葬炉を傷めたりする恐れがあります。

これらが原因で、火葬時間が長くなり、焼骨が損傷・変色することもあり、ご遺族の皆さんにとりましても思わぬ結果となってしまうことがあります。

このようなことを防ぐため、副葬品については、手紙や生花などの少量にしてくださいようご協力をお願いします。

■副葬品として制限するもの■

品 物	考えられる障害
■プラスチック ■化学繊維製品 (例) 厚手の洋服、背広、セーター、おもちゃ、ぬいぐるみ、化粧品など	・ダイオキシン類の発生 ・急激な燃焼による温度上昇 ・酸素不足による不完全燃焼 ・焼骨の損傷や変色
■ガラス製品 ■金属製品 (例) ビン類、メガネ、腕時計、釣り竿、貴金属など	・火葬台車への焼き付き ・火葬炉内での爆発 ・焼骨の損傷や変色
■燃えにくい物 (例) 書籍、日記帳、毛布、寝具、革製品、果物など	・火葬時間の延長 ・酸素不足による不完全燃焼
■危険物 (例) 化粧用スプレー缶、ライター、電池など	・火葬炉内での爆発

※医療用ペースメーカーをご使用の場合は、事前に申し出てください。

「毛呂山町地域防災計画」を見直しました

☎ 役場総務課消防防災係 ☎ (295) 2112 内線 314

毛呂山町では、住民の生命、身体および財産を災害から守るため、災害対策基本法第42条の規定に基づき「毛呂山町地域防災計画」を定めています。

このたび、東日本大震災で明らかになった課題や土砂災害警戒区域の指定を受けたことによる新たな課題について、その対策を地域防災計画に盛り込み、自助・共助・公助の連携とそれぞれの役割を再認識し、毛呂山町の防災力の向上を図るため、「毛呂山町地域防災計画」を見直しました。

主な見直しのポイント

- ①避難所設置・運営に関する見直し、②災害時要援護者対策の見直し、③災害情報通信に使用する通信手段の充実、④土砂災害対策に関する修正、⑤備蓄物資に関する修正、⑥毛呂山町災害対策本部の組織改編、⑦帰宅困難者対策、⑧放射能汚染対策に関する改正

防災計画の構成

①総則

計画の目的、町の概況など基本的事項および防災関係機関の業務内容

②風水害・事故災害対策編

風水害対策として、予防計画、応急対策計画、復旧計画など、災害が発生する恐れがある場合などの防御対策および災害が発生した場合の被害拡大を防止するための各種対応策

事故災害対策として、火災対策、放射性物資および原子力発電所事故災害対策、鉄道事故災害対策など町で発生することが予想される事故災害についての各種対応策

③震災対策編

地震による災害に対しての被害想定、予防計画、応急対策計画、復旧計画および東海地震の警戒宣言に伴う対応などに対応した各種対応策

④資料編

防災関係機関の連絡先一覧、避難所一覧、土砂災害警戒区域および土砂災害特別警戒区域一覧、備蓄資機材等保有状況、災害時の応援協定などの各種資料

避難所・避難場所の見直し

泉野小学校を新たに避難所として指定しました。それに伴い利用地区も見直しました。また、災害時要援護者対策の見直しに伴い、福祉避難所を9つ設置しました。

○避難所・避難場所一覧

種別	施設名	住所	電話番号	利用地区
1 避難所	総合公園	大谷木 443	294-7101	大谷木、葛貫、権現堂、宿谷、ジョイム毛呂山
2 避難場所	大類グラウンド	大類 717	295-5300	西戸、東原団地、目白台自治会、大類、苦林、玉林寺
3 避難場所	岩井グラウンド	岩井西 2-31-1	—	いわい団地、ゆずの木台
4 避難場所	ウィズもろやま (福祉会館)	岩井西 5-16-1	295-3111	シャルマンコーポ毛呂山自治会、大師 2 区
5 避難所	毛呂山小学校	岩井西 4-2-1	294-0009	毛呂本郷、大師 1 区
6 避難所	毛呂山中学校	岩井西 4-12-1	294-0019	小田谷、長瀬 1,2,3、第 3 団地、第 4 団地、双葉団地
7 避難所	川角小学校	川角 1271	294-1142	前久保、川角、西原団地
8 避難所	川角中学校	川角 264	294-0142	第 2 団地 1,2,3,4,5,6、第 5 団地
9 避難所	光山小学校	市場 475	294-3032	毛呂山台、日生団地、第 6 団地、谷端団地、第 9 団地、第 13 団地、新南台自治会、むさし野自治会、旭台団地北、旭台団地南、旭台 (大)、旭台
10 避難所	泉野小学校	岩井 353	295-3591	平山、平山ニュータウン、沢田、総庭団地、岡本団地、箕和田
11 避難場所	前久保中央公園	前久保南 4-17-5	—	第 1 団地 1,2,3,4A,4B,5、第 7 団地
12 避難所	(学)山口学院埼玉平成高等学校	市場 333-1	295-1212	下川原、学園台、角木団地、日化団地
13 避難所	老人福祉センター山根荘	阿諏訪 1527	294-5545	滝ノ入、阿諏訪
14 避難場所	城西大学硬式野球場	西大久保 62-25	276-5570	西大久保、市場
15 避難所	旧埼玉県立毛呂山高等学校	西大久保 525	286-9473	全域
16 避難所	埼玉県立毛呂山特別支援学校	川角 1024-1	294-7200	全域
17 避難所	(学)山口学院埼玉平成中学校	下川原 375	294-8080	全域

※避難所は、体育館やグラウンドなど両方を備えている場所で体育館など屋内で避難生活ができる場所

※避難場所は、グラウンドなど屋外で避難生活ができる場所

※ウィズもろやま (福祉会館) は、耐震工事終了後に避難所として指定する。

○福祉避難所

名称	受入対象	所在地	電話番号
1 特別養護老人ホーム ななふく苑	高齢者	西大久保 766-1	276-5311
2 地域活動支援センター	障害者	毛呂本郷 38	276-1493
3 光の家療育センター 第 2 光の家	障害児	阿諏訪 100-1	276-1362
4 悠久園デイサービスセンター	高齢者	南台 5-38-5	295-9703
5 障害者支援施設 第 3 光風寮	障害者	市場 1107-1	295-9738
6 障害者支援施設 松山荘	障害者	市場 1103	295-9732
7 埼玉県立毛呂山特別支援学校	障害児	川角 1024-1	294-7200
8 毛呂山町デイサービスセンター	高齢者	川角 303-3	276-7977
9 毛呂山町保健センター	母子、妊産婦	川角 305	294-5511

※新しい地域防災計画は、役場総務課、図書館で閲覧できます。

子ども広場

このコーナーは、子どもが参加のできるイベントなどの情報のほか、子育て支援に関する情報や健康診断など、子どもに関する様々な事柄を掲載するコーナーです。



【写真：ゆずの里保育園内 子育て支援センター】

子育て支援センター

子育て支援センターは、主に乳児期の子育て中の親子が、ふれあう集いの場です。また、職員が常駐しますので、子どもとの関わり方について、育児相談など、子育てに関する情報を用意してお待ちしています。散歩の際など気軽にお立ち寄りください。

名称	場所	電話番号	開設時間
ゆずの里保育園 子育て支援センター	平山 1-47-3	(294) 4820	平日 9:00～16:00(12:00から13:00までは昼休み) ※土、日、祝日はお休みです。
毛呂山みどり保育園 子育て支援センター	葛貫 799-12	(294) 1115	平日 10:00～15:00 ※土、日、祝日はお休みです。
子育て支援室	川角 298-1 (東公民館内)	(294) 1800	月・水・金 10:00～15:00(12:00から13:00までは昼休み) ※土、日、祝日はお休みです。

図書館 ☎ (295) 1015 6月の休館日：毎週月曜日、11日(火)～14日(金)

名称	日程	時間	対象	内容
子ども映画会 「怪盗グルーの 月泥棒」	6月 8日(土)	14:00～15:30		内容 / 泥棒グルーとバナナでできた仲間のミニオンたちは「月を盗む」という壮大な計画を企てる。 場 / 視聴覚室 定 / 先着50人
おはなし会	6月 22日(土)	14:00～14:30	3歳児から小学生まで	内容 / おはなし、絵本の読み聞かせ、紙芝居など 場 / 視聴覚室 ※小さなお子さんは、保護者同伴でご参加ください。
おはなしポック	6月 25日(火)	11:00～11:30	0歳から3歳くらい	内容 / わらべうた、手あそび、絵本の読み聞かせなど 場 / 1階おはなしコーナー ※小さなお子さんのためのおはなし会です。

児童館 ☎ (295) 4111 6月の休館日：毎週日・月曜日

名称	日程	時間	対象	内容
ぴよんぴよん広場	6月 5日(水) 12日(水) 19日(水) 26日(水)	10:30～11:30	2歳前後の幼児と保護者	内容 / 体操・工作・体育あそびなど(申込み不要) 持ち物 / 親子とも上履き
父親クラブ 「流しそうめんを 食べよう！」	7月 13日(土)	9:30～11:30	幼児、小学生とお父さん(家族で参加可)	内容 / 青竹でそうめん台を作って、そうめん流しを楽しみます。 定 / 先着10組または20人 料 / 1人150円(親子2人で300円) 申 / 7月11日(木)までに参加費を添えて児童館へ申込み

保健センター ☎ (294) 5511

名称	日程	対象	内容
4か月児健診	7月 1日(月)	H25. 2生	場 / 保健センター ※対象者には個別に通知します。
10か月児健診	7月 2日(火)	H24. 8生	
1歳6か月児健診	8月 28日(水)	H23.12生 H24. 1生	
3歳児健診	7月 10日(水)	H22. 1生	



1年 木村 紅映さん



「おかしのに」



4年 三宅 千枝里さん



「ふれんどばあく」



2年 山村 羽織梨さん



「森のえんそう会」



保健センターだより

検診

乳がん・子宮頸がん検診 (受診回数/2年度に1回)

- 日** 7月18日(木)午後
- 対** 乳がん/40歳以上、子宮頸がん/20歳以上
- 料** 乳がん/600円、子宮頸がん/500円
クーポン券がある人は無料です。
- 定** 先着50人
- 申** 6月6日(木)から保健センターで受付
※生活保護世帯の人は無料になりますので、申込み時にお申し出ください。なお、当日、印鑑と受給者証をご持参ください。お子さんの保育もあります。

保健師通信

今月は「お口の健康」についてお知らせします。6月4日～10日は歯と口の健康週間です。この機会にご自身の口腔に目を向けてみませんか？健康な時からきちんと歯の管理を行うことが、いつまでも自分の歯を保つのに大切です。毎日歯みがきをしているのに「虫歯や歯周病になった」と感じる人もいます。「磨いている」つもりでも実際は「磨けていない」からです。歯垢の溜まりやすい場所として①歯と歯茎の境目②歯と歯の間③奥歯のかみ合う面など重点的に磨きましょう。

しかし、どんなにがんばっても本人の管理だけで完全に行うのは困難です。定期的な検診で虫歯や歯周病を未然に防ぐことが歯の喪失防止に役立ちます。ぜひ、かかりつけの歯科医を持ちましょう。

保健センター ☎ (294) 5511

個別健康診査 (受診は1年に1回)

- 実施月** 7月
- 申** 6月7日(金)～17日(月)
- 対** ①後期高齢者医療制度の加入者(平成25年3月末までに加入している人)、②昭和13年10月1日から昭和14年3月31日生まれの国民健康保険加入者
- 内容** 問診・身体計測・血圧測定・尿検査・血液検査・医師の診察など
- 料** 500円 **定** 先着25人
- 手順** ①保健センターに電話で申し込むと、受診券が郵送されます。②医療機関を選び、健診の予約をして受診してください。

※受診当日は、保健センターから届いたすべての書類を医療機関へご持参ください。

場 次のなかから1箇所を選択
埼玉医科大学病院健康管理センター、毛呂病院、長瀬クリニック、根岸内科医院、初野医院、ゆずの木台クリニック、市川医院、越生メディカルクリニック、かあいファミリークリニック

※国民健康保険加入の昭和13年4月1日から9月30日生まれの人を対象とした健診は、12月から2月に実施する予定です。

7月の在宅当番医 (午前9時～正午)

日にち	医療機関名	専科	住所	電話
7/15(祝)	市川医院	内科・小児科	越生町越生 981	292-3011

※埼玉医科大学病院(毛呂本郷 38 ☎ 276-1465)は、救急部が日曜・祝日を問わず救急患者を受け入れています。

7月の行事カレンダー

毛呂山町役場 ☎ (295) 2112

日	月	火	水	木	金	土																									
場 =場所 1 ㊦㊧㊨㊩ ・園庭開放 場 旭台保育園→P9	2 ・幼児クラブ火曜コース 場 児童館 ・健康づくり教室 場 もろびとの館	3 ・入間西障害者相談支援センター出張相談 場 役場会議室	4	5 ・健康づくり教室 場 東公民館 ・体育施設8月分調整会議 場 総合公園	6	7 ㊰ ・8月分総合公園予約日 場 総合公園 ・トレーニング機器説明会 場 総合公園	8 ㊱㊲㊳ 	9 ㊴ ・健康づくり教室 場 もろびとの館 ・おはなしポッケ 場 図書館	10 ㊵ ・ぴよんぴよん広場 場 児童館 ・高齢運転者再教育 場 おごせ自動車学校	11 ㊶ ・子育てサロン 場 東公民館	12 ・健康づくり教室 場 東公民館	13 ・毛呂本郷夏祭り→P11 ・子ども映画会 場 図書館 ・父親クラブ 場 児童館→P20	14 ㊷ ・毛呂本郷夏祭り→P11	15 海の日 ㊸㊹ 	16 ㊺ ・健康づくり教室 場 もろびとの館	17	18	19 ・健康づくり教室 場 東公民館	20 ・ベタンク大会 場 大類グラウンド→P12 ・町立小・中学校 夏季休業開始	21 ㊻ 	22 ㊼㊽㊾ 	23 ・健康づくり教室 場 もろびとの館 ・おはなしポッケ 場 図書館	24 ・高齢運転者再教育 場 おごせ自動車学校	25 ㊿ ・子育てサロン 場 ウイズもろやま	26 ・児童館まつり(午後) 場 児童館 ・健康づくり教室 場 東公民館	27 ・おはなし会 場 図書館 ・親子藍染め教室 場 歴史民俗資料館 ・トレーニング機器説明会 場 総合公園	28 ㊽ ・休日納税相談・納入窓口 場 役場 ・めじろコンサート 場 東公民館	29 ㊾㊿ 	30 ・健康づくり教室 場 もろびとの館	31	施設のお休みマーク ㊦㊧㊨㊩歴史民俗資料館 ㊰㊱㊲㊳児童館 ㊴㊵㊶㊷㊸㊹㊺㊻㊼㊽㊾㊿町内体育施設(総合公園体育館・グラウンド、大類グラウンド・ソフトボールパーク、川角公園、西戸・川角・岩井・目白台各グラウンド、弓道場)

7月の相談コーナー

法律相談

■弁護士(要予約)
7月9日(火)、22日(月) 13:30～16:00

■行政書士
7月17日(水) 10:00～15:00

場 所 役場会議室
内 容 土地家屋のトラブル、交通事故、金銭貸借や補償、相続問題など
問合せ 役場総務課自治振興係 ☎内線 313

人権・行政相談

日 時 7月11日(木) 13:30～16:00
場 所 役場会議室
内 容 人権問題、行政に関する苦情など
問合せ 役場総務課自治振興係 ☎内線 313
※6月3日(月)は、人権特設相談を行います。

健康相談

■成人健康相談(心と体の相談)
7月11日(木) 9:00～12:00

場 所 保健センター
7月26日(金) 9:30～11:30
場 所 役場ホール

■電話相談
月～金曜日(祝日を除く) 9:00～17:00
問合せ 保健センター ☎(294) 5511

心配ごと相談

日 時 毎週水曜日 10:00～12:00
場 所 ウイズもろやま(福祉会館)
内 容 生活上の悩み、困りごとなど
問合せ 社会福祉協議会 ☎(295)3111

教育相談

日 時 月～金 10:00～16:30
場 所 教育センター
内 容 不登校、いじめ、しつけなど
電話相談番号 ☎(295)2525

消費生活相談

産業振興課では、消費生活全般に関する相談・情報提供を行っています。
毎週火曜日 10:00～15:00 は、消費生活コンサルタントが相談を受け付けます。
問合せ 役場産業振興課 ☎内線 175

入間西障害者相談支援センター出張相談

日 時 7月3日(水) 10:00～12:00
場 所 役場相談室
対 象 障害(身体・知的・精神)のある人やその家族
内 容 生活上の諸問題など
問合せ 役場福祉課障害福祉係 ☎内線 116・117 FAX (295) 2126



役場からのお知らせ

■毎週水曜日は、税務課・住民課・子ども課・高齢者支援課・福祉課・水道課で午後7時まで窓口業務を行っています。

■広報もろやまは、役場ホール、両公民館、図書館、保健センター、教育センター、総合公園体育館、歴史民俗資料館、福祉会館に置いてあります。

■ウェブサイト用 QRコード



■税金・保険料は納期限内に忘れずに納めましょう。

6月の納期限

町県民税	1期
介護保険料	1期

人の動き

人口	35,720人 (+26人)
男	17,794人 (+6人)
女	17,926人 (+20人)
世帯	15,674戸 (+51戸)

※平成25年5月1日現在(カッコ)内は前月比

図書館

今月のオススメの一冊!

『猫の伝説 116話』
谷 真介/著
泉社/出版

「全」国に伝わる猫にまつわる伝説を一挙に集めた本。踊る猫、化ける猫、人を助ける猫…。116話もあるので、一度はどこかで聞いたことのあるような話もみつかるはず。猫好きの人にはたまらない一冊です!



編集後記

4月に入庁し、広報の担当になりました。まだまだ未熟者ですが、先輩に追いつき追い越せで、より皆さんに親しんでいただける広報紙づくりをめざして頑張ります。これから、よろしくお願ひします。(Y)

今回は、お便りの例を掲載します。例を参考にたくさん応募してください。

▲お便りの例▼

◆もろ丸くんにご会うには、どこへ行けばいいですか? (中央Aさん)

ボクの予定は、毛呂山町公式ホームページの「もろ丸ブログ」で見ることが出来るよ。

◆3月15日にあげた「予防接種」は、とてもためになりました。(毛呂本郷Bさん)

もろ丸くんといっしょ!



お便りコーナー

お便り、ご意見などには広報紙上でももろ丸くんが答えします。

応募先
〒350-0493 毛呂山町中央2-1 毛呂山町役場秘書
広報課広報広聴係 ☎049-295-2112 内線332
FAX 049-295-0771
✉ hisyo@town.moroyama.saitama.jp

郵送、電子メール、ファクスでお受けしますが、必ず『もろ丸くんといっしょ!』宛て明記してください。いただいたお便り、ご意見などには広報紙上でももろ丸くんが答えします。

応募方法
は、うまく利用したいよね。

山根荘趣味の会等定例行事

6月の休館日	1日 2日 8日 9日 15日 16日 22日 23日 29日 30日	ぎんれい会(大正琴)	7日 21日
ゲートボール	17日(大会)	三味線・民謡の会	6日 13日
ペタンク	27日(大会)	手芸の会	12日 26日
声を出す会	5日 19日	カラオケ同好会	3日 17日 (厚年カラオケ) 28日
謡寿会	11日 18日	吟友会	12日 26日
民謡同好会	10日 24日	書道の会	12日 26日
俳句の会	14日 28日【季語 葭(よしず)、草茂る(くさしげる)】	舞わかば会	12日 26日
囲碁・将棋の会	5日 7日 12日 14日 19日 21日 26日 28日	FDカトリア	14日 28日
お茶の会	7日 21日	健康体操 3B 体操	3日
茜会(お花)	10日 26日	楓会	14日
ダンス同好会	7日 21日	押し花の会	3日 10日
		桜扇の会	10日 24日

※行事日程などについては、都合により変更する場合があります。※上記の趣味の会に入会を希望する人は、下記までご連絡ください。

山根荘は、町内在住で60歳以上の人でしたら、どなたでも無料でご利用になれます。

☎ 老人福祉センター山根荘 ☎ (294) 5545

リサイクル情報

●ゆずりたい品物

・茶道具一式(有料)・イカリソウの苗、日本サクラソウの苗(無料)・三ツ折マットレス(中古・無料)・スタンダーベ(蛍光灯付)(中古・無料)

●ゆずってほしい品物

・ミニコンポ(レコードプレイヤー付)(相談)・レーザーディスク再生プレイヤー(30cm)(相談)・おんぶひも、だっこひも、バンポ(相談)

紹介したい品物がありましたら、お気軽にお申し込みください。また、交渉が成立した場合には、必ずご連絡ください。

掲載期間 3か月

☎ 役場産業振興課商工観光係 ☎ 内線 175

魅力



発見



(平成 25 年 5 月 4 日撮影)

桂木のタブノキ林(滝ノ入)

新緑がまぶしい5月の休日、多くの人
がハイキングやサイクリングを楽しむ桂
木地区に足を運んでみました。桂木寺か
らハイキング道を少しくだるとそこには
勇壮に枝を伸ばしたタブノキが目に見え
込んできました。埼玉県指定天然記念物
の「桂木のタブノキ林」ですが、改めて
その雄大さに圧倒されました。写真では、
その迫力を表現できませんでしたが、ぜ
ひ真近で体感してほしい景観の一つです。
(毛呂山町秘書広報課撮影)

応募方法

このコーナーは、写真をとおして毛呂山町
の魅力を再発見するコーナーです。風景写真
はもちろん人物や動物、花などの写真でも結
構です。あなたの好きな毛呂山町の風景を写
真で紹介してください。町内在住・在勤の人
であれば応募可能です。また、撮影した写真
への思いや撮影エピソードなどを1500字程
度でまとめ、郵送またはメールで併せてご応
募ください(写真返却不可)。なお、応募が
多かった場合は、掲載基準に準じた審査をし
たうえで掲載写真を決定させていただきます。

応募先

〒350-0493 毛呂山町中央2-1-1
毛呂山町役場秘書広報課広報広聴係
☎ 295-2112 内線332
✉ hisyo@town.moroyama.saitama.jp

後然歳時記

「父の日」



毎年6月の第3日曜日は『父の日』。今
年は16日ですね。でも、『母の日』に比
べると盛り上がりはイマイチ…。これまで
日本の家庭内では“主役”がやはり母
親だという一面も大きかったのではない
でしょうか。とはいえ、イクメンブーム
などによる父親像の変化で、今後は『父
の日』も盛り上がっていくはずです。

母の日の花がカーネーションなのに対し、父の日の花はバラ。父の日の提唱者であるアメリカ人のドット夫人が、父親の墓前に白いバラを供えたからとされています。母の日と同様に近年プレゼントは多様化していますが、ネクタイやお酒、パジャマなども定番になってきています。皆さんは、父の日にどのような感謝の気持ちを伝えますか。

わがやのアイドル



すがい 須貝 英一くん (5歳4か月)
貴美子ちゃん (2歳)

ウルトラマンが大好きなえい君。
歌とダンスが得意なきみちゃん。
いつも2人の笑い声が家族を温かい気
持ちにさせてくれます。

■秘書広報課では「わがやのアイドル」を募集中です。
申・問 役場秘書広報課☎内線332