



毛呂山町マスコットキャラクター  
もろ丸くん

緑と  
ふれあいの  
文化都市

# 広報 もろやま

3  
NO.871

2013年3月20日  
(平成25年)



## CONTENTS

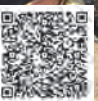
### 予防接種を受けましょう・・・2～5

わだいの特選.....	6
ぼくらのキャンパス.....	7
スポーツ少年団紹介・歴史散歩.....	8
インフォメーション.....	9～22
毛呂山思い出写真館.....	23
ゆずの里保育園が開園します.....	24

今月の表紙：「歴史民俗資料館まつり」

毎週水曜日は、午後7時まで  
窓口業務を延長しています。

税務課・住民課・子ども課  
高齢者支援課・福祉課・水道課



QRコード



# 大切なお子さんの命と健康を守るため 予防接種を受けましょう

## 重大な感染症を予防！

お母さんから赤ちゃんにプレゼントされた病気に対する抵抗力（免疫）は、百日せきでは生後3か月までに、麻疹やおたふくかぜでは生後12か月までにほとんど自然に失われていきます。そのため、幼児期のお子さんは、さまざまな感染症にかかりやすく、なかには深刻な合併症や後遺症をおこしたり、命をおとしたりする危険もあります。それら感染症を予防するために予防接種があります。



## 予防接種の副反応とは？

ワクチンは大きく分けて「生ワクチン」と「不活化ワクチン」があります。生ワクチンは弱毒化された病原体そのものなので、体の中で増殖し、その病気に軽くなかった状態になります。不活化ワクチンは、病原体が増殖することはありませんが、体の中に入れば、異物として認識されます。どちらも体に異物が入るわけですから、一過性の副反応が起きることは体にとって普通の反応ともいえます。

ワクチンを接種した後の副反応が怖いと思っている人がいるかもしれません。しかし、実際には、接種した場所が赤く腫れたり、熱が出る程度の軽い症状がほとんどで、数日で軽快します。

一方、ワクチンを接種するよりも病気にかかった方がいいと考える人もいるかもしれません。しかし、通常軽いと思われる病気でも、なかには重症化し重い後遺症が残ったり、命を落としたりすることもあります。

ただし、ワクチンの成分に対し重いアレルギー（アナフィラキシー）がある場合や、免疫が極めて弱い人、免疫抑制剤を使用している人や特別な病気のある場合などは、主治医に相談しましょう。



## 予防接種・ワクチンとは？

麻疹や百日せきのような感染症の原因となるウイルスや細菌、または菌が作り出す毒素の力を弱めて予防接種液（ワクチン）をつくり、これを体に接種して、その病気に対する抵抗力（免疫）をつくることを予防接種といいます。

つまり、予防接種とは人為的に免疫をつけて、その同じ病原体が再び体に入った時に、「その病原体が増殖できないようにすること」、「病原体が気道の粘膜などで増殖しても、その人が病気にならないようにすること」、あるいは「病原体が増殖して症状が出ても軽くすむようにすること」などの効果が期待できます。

すべての感染症に対してワクチンが作れるわけではありませんが、ワクチンという予防法があるのに使用しないのはとてももったいないことです。ワクチンで防げる病気は、ワクチンで防ぎ、大切なお子さんの健康と命を守りましょう。

# 感染症の種類とワクチンの関係

## ワクチンがない感染症

- ・ 突発性発しん
- ・ ヘルパンギーナ
- ・ 手足口病
- ・ 伝染性紅班(りんご病)
- ・ 咽頭結膜熱(プール熱)
- ・ とびひ
- ・ マイコプラズマ肺炎
- ・ RSウイルス感染症 など...

## ワクチンがある感染症 (任意予防接種 ※1)

- ・ ロタウイルス胃腸炎 → ロタウイルスワクチン
- ・ おたふくかぜ → おたふくかぜワクチン
- ・ みずぼうそう → みずぼうそうワクチン
- ・ B型肝炎 → B型肝炎ワクチン
- ・ A型肝炎 → A型肝炎ワクチン
- ・ インフルエンザ → インフルエンザワクチン
- ・ ヒブ感染症 → ヒブワクチン
- ・ 肺炎球菌感染症 → 小児用肺炎球菌ワクチン

ヒブワクチン、小児用肺炎球菌ワクチンは4月から定期接種になる予定です。

## ワクチンがある感染症 (定期予防接種 ※2)

- ・ 結核 → BCGワクチン
  - ・ 麻しん(はしか)
  - ・ 風しん
  - ・ ポリオ
  - ・ ジフテリア
  - ・ 百日せき
  - ・ 破傷風
  - ・ 日本脳炎 → 日本脳炎ワクチン
- 麻しん、風しんワクチン
- 4種混合DPT-IPV  
3種混合DPT  
不活化ポリオIPV  
など

予防が難しい  
感染症

予防が可能な感染症

※1 自費の接種になりますが、一部助成があるものもあります。

予防が可能な感染症

※2 公費で接種ができます。



小児科の先生に  
聞きました!!

お子さんの感染症はワクチン  
で予防することが大切です



日本小児科学会小児科専門医  
平間小児科医院  
院長 平間 裕一 医師

予防接種はこれまで、感染症流行の防止に大きな成果をあげています。時代とともに流行がなくなってきた感染症もありますが、国民全体の免疫水準を維持するために、社会全体として一定の接種率を確保することが大切です。

一方、健康な小児にワクチンを接種することで、極めてまれに重篤な健康被害が発症することも正確に伝え、理解を得ることが重視されています。最近発症した日本脳炎ワクチン事故では、迅速に詳細な方針が示され、皆さんも安心して接種を続行しているところではないでしょうか。

生後2か月から開始されるヒブワクチンと肺炎球菌ワクチンの導入は、乳幼児の感染症のうち、重篤な髄膜炎の減少にとても役立っています。私が医師になって間もないころの髄膜炎は、少しでも診断が遅れると、悲惨な結果になることがありました。

かつて、3種混合ワクチンやインフルエンザワクチンの接種は、接種した箇所の腫れや痛みなどの副反応が多く、効果が薄いなどの理由で中止になったことがありましたが、数年を経て、疾病による乳幼児の脳炎や脳症の発生が問題となり、接種が再開されました。このことは、接種の必要性が再認識された貴重な経験です。

また、ワクチンの接種後には、アナフィラキシーショックという重篤な副反応があることを知っておくことが大切です。これを防ぐために、接種してすぐ帰宅せず、20分間ほど様子を見てから帰宅するようにしましょう。

## 保健センターでの「集団接種」が「個別接種」に変わります

これまでの乳幼児予防接種は、保健センターでの集団接種が基本となっていました。しかし、現在では新しい種類のワクチンが増えたり、仕事などで保健センターの決められた日に接種することが難しい人や、かかりつけの医療機関で接種を希望する人が多くなりました。

このため、平成25年度から毛呂山越生医師会や関係機関の協力により、医療機関で行う「個別接種」に切り替えます。新生児については、生後2か月を迎える月の初めに保健センターから予診票を郵送します。また、すでに集団接種で開始している人は、保健センターまで必要な予診票を申請してください。



小さなお子さんが  
いるご家庭必見!!



おたふく、みずぼうそう、  
B型肝炎、ロタウイルスの  
一部助成を予定しています

定期（公費）の予防接種ではないため、任意（自費）で接種していたものを、平成25年度から一部助成を予定しています。

WHO（世界保健機関）では、「ヒブワクチン」、「小児用肺炎球菌ワクチン」、「B型肝炎ワクチン」、「ロタウイルスワクチン」はどの国でも定期接種に組み入れて、国民を守るように指示しています。また、「おたふくかぜ」と「みずぼうそう」も先進国では導入することが望ましいと勧告しています。

昨年の国の予防接種審議会でもこれらのワクチンについては「定期化」すべきであるとの提言がまとめられています。つまり、任意の予防接種の必要性は定期接種と変わらないことがわかります。

詳しくは、4月以降の町のホームページや5月1日号の広報をご覧ください。

## ヒブ、小児用肺炎球菌、子宮頸がん<sup>けい</sup>予防ワクチンが定期（公費）化されます

平成23年度から国の予防接種緊急促進事業により助成が始まったこれらのワクチンは、予防接種法の改正に基づき、平成25年度から定期（公費）化される予定です。

積極的な勧奨の対象者（ヒブワクチン・小児用肺炎球菌では生後2か月、子宮頸がん予防ワクチンでは中学校1年相当の女子）には、保健センターから予診票が届きます。それ以外で接種をご希望の人は、保健センターまで予診票を申請してください。

### 【接種対象者】

- ヒブワクチン・・・生後2か月から5歳に至るまで
- 小児用肺炎球菌ワクチン・・・生後2か月から5歳に至るまで
- 子宮頸がん予防ワクチン・・・小学校6年生から高校1年生相当の女子

※接種回数、間隔などの詳細は保健センターまでお問い合わせください。

# 平成25年4月からお子さんの 予防接種が変わります！





## 日本脳炎予防接種の対象者について

4月からの日本脳炎予防接種は、3歳、4歳のお子さんに加えて、次の人も対象となります。

### ●第1期初回

平成17年4月2日から平成19年4月1日までに生まれた人（小学校1、2年生相当）

※小学1、2年生のお子さんがある保護者は、母子手帳を確認し、日本脳炎の第1期接種が不足している場合は、接種を受けましょう。

### ●第1期追加

平成15年4月2日から平成17年4月1日までに生まれた人（小学校3、4年生相当）

※第1期初回が済んでいる人

### ●第2期

平成7年4月2日から平成8年4月1日までに生まれた人

※第1期追加が終了している人

## 予防接種についてのお問い合わせ

毛呂山町保健センター

☎ (294) 5511

お気軽にご相談ください



## BCGの接種対象年齢が拡大されます

これまでのBCG予防接種は、生後6か月までに接種することとされていました。しかし、BCGは生ワクチンなので、生後3か月未満での接種はすすめられていません。また、最近では予防接種の種類が増えて、6か月までに接種するスケジュールが非常に組みにくくなっています。

このため、平成25年度からは、接種年齢の上限を1歳までとしたうえで、標準的な接種期間を生後5か月から8か月未満とします。

### 【これまで】

生後6か月に至るまで

（標準的な接種期間は生後3か月以上）



### 【平成25年4月から】

生後1歳に至るまで

（標準的な接種期間は生後5か月から8か月未満）

## 長期にわたる疾患などのため定期接種を受けられなかった場合の対応について

平成25年1月30日、予防接種法施行令の一部が改正され、免疫機能の異常などで、長期にわたる重篤な疾患などのため定期接種を受けられなかった人が、その疾患などがなくなった後に速やかに接種するときは、予防接種法で定められた対象年齢を超えていても、定期接種（公費）として実施できるようになりました。詳細については、保健センターまでお問い合わせください。



## 私たちも協力します！

最近、子どもの予防接種の種類が増え、接種の方法も複雑になってきています。感染症からお子さんを守るために、私たち医師会も予防接種に協力していきたいと考えています。

予防接種のご相談がありましたら、私たち接種協力医にご相談ください。



毛呂山越生医師会 会長  
ゆずの木台クリニック  
院長 鈴木 将夫 医師



## ク

### 「音楽のおくりもの」 クラシックを楽しむひととき



2月3日、ウイズもろやま（福祉会館）で『音楽のおくりもの～歌の花たば～』が行われました。このコンサートは、親子でクラシック音楽を楽しむことを目的に開催されました。会場は、アンサンブル・ディヴェルターズの奏でる美しい音色とソプラノ歌手の峰岸由佳さんの歌声が合わさり、優雅な雰囲気にも包まれていました。また、訪れた親子からも「楽しかった」との感想がありました。

## あ

### 「健康まつり」 あなたの健康、大丈夫ですか？



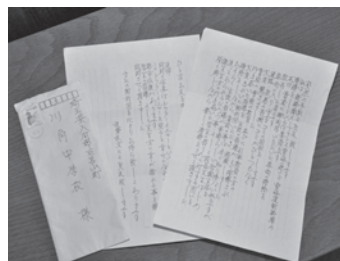
2月17日、保健センターで『健康まつり』が開催されました。当日は、血管年齢や骨密度などの各種測定や歯科検診、フッ化物洗口などさまざまな健康に関するイベントが行われました。また、医師による健康相談や、管理栄養士による栄養相談も行われ、訪れた人は、真剣な表情で話を聞いていました。保健センターでは、日ごろから定期的に健康相談を行っていますので、ぜひ、ご利用ください。

## 当

### 川角中学校に感謝の手紙 当たり前が感動を呼ぶ

川角中学校では、1月20日から22日まで、2年生が京都・奈良方面へ新幹線を利用して修学旅行へ行きました。

修学旅行から帰ってきた3日ほど後、一通の手紙が学校へ届きました。手紙は、新幹線の清掃業務をしている女性からで、「(新幹線を)きれいに利用してくれたことに感激した」と書かれており、見ると幸せになれるといわれている「ドクターイエロー（検査用車両）」の写真が同封されていました。「当たり前が感動を呼ぶ」と学校側も感激。



川角中学校に送られた手紙



「ドクターイエロー」の写真

気持ちになれた」と学校側も感激。このことは、新聞やテレビなどで紹介され、心温まる話として話題となりました。

## 団

### 「スポーツ少年団交流会」 の垣根を越えて交流を

2月16日、総合公園で『スポーツ少年団交流会』が行われました。この交流会は、町内のスポーツ少年団12団の交流を図るため、毎年行われている行事です。いつもはそれぞれ違うスポーツを行っている子どもたち。この日は、その垣根を越え、玉入れやドッジボールなど楽しい時間を過ごしました。会場は、元気いっぱい声であふれていました。



## 図書館へ行こう

### 4・5月の休館日

4月29日(祝)・5月6日(振休)  
を除く毎週月曜日、4月30日  
(火)、5月7日(火)、31日(金)  
☎(295)1015

#### 貸出点数(貸出期限)

図書・雑誌・紙芝居など/1人10点まで(3週間)  
ビデオ・CD・DVD・カセット/1人5点まで(2週間)

#### ■青空おはなし会

**日時** 4月27日(土)  
午後2時~2時30分  
**場所** 図書館芝生の上  
**内容** おはなし、絵本の読  
み聞かせ、紙芝居など  
**対象** 3歳児から小学生ま  
で。小さなお子さんは、  
保護者同伴でご参加くだ  
さい。

#### ■おはなしポケット

**日時** 4月9日(火)、23日(火)  
午前11時~11時30分  
**場所** 図書館1階おはなし  
コーナー  
**内容** わらべうた、手あそび、  
絵本の読み聞かせなど  
**対象** 0歳から3歳くらい  
の小さい子のためのおは  
なし会です。

#### ■子ども映画会

**日時** 4月13日(土)午後2時~3時30分  
**場所** 図書館2階視聴覚室  
**定員** 先着50人  
**内容** 「劇場版アニメ忍たま乱太郎 忍術学園全員出動!の段」  
戦に巻き込まれた大切な友だちを探し出せ!! 大人  
気アニメの映画版です!

## 児童館へ行こう

### 4・5月の休館日

5月5日(祝)を除く毎週日・月  
曜日、5月3日(祝)、4日(祝)  
☎(295)4111

5月5日(祝)こどもの日は開館します。今年は「電気  
安全教室」を東公民館で開催します。

小学生は、お家の人に話をしてから遊びに来てくださ  
い。未就学児には必ず保護者の付き添いをお願いします。

#### ■「電気安全教室」

**日時** 5月5日(祝)午前10時~正午  
**場所** 東公民館  
**内容** 備長炭電池の製作と専門家による電気の安全な  
使い方や省エネルギーについての授業  
**対象** 小学4~6年生※対象外の方はご相談ください  
**費用** 無料  
**定員** 先着20人  
**申込み** 4月13日(土)から27日(土)までに、児童館へ  
お申し込みください(電話可)。  
※町内の小学生には、4月上旬に学校を通じて案内チラ  
シを配布する予定です。

#### ■遊びにおいでよ! ぴんぴん広場

**日時** 4月10日(水)、17日(水)、24日(水)  
5月1日(水)、8日(水)、15日(水)、29日(水)  
午前10時30分~11時30分  
**対象** 2歳前後の幼児と保護者  
**内容** 体操・工作など(申込み不要)  
**持ち物** 親子とも上履き



## ほくらのキャンパス

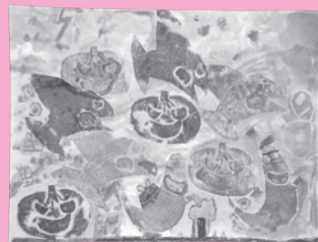
370 川角小学校



5年 村上 竜清くん



「奇跡のさよなら  
ホームラン」



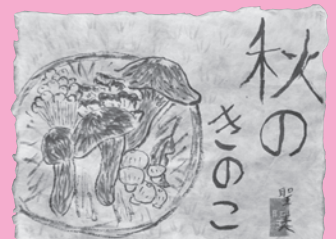
「かぼちゃと  
でっかいさかなの  
おばけパーティー」



3年 遠藤 大湊くん



4年 林 聖美さん



「秋のきのこ」

#### ■『幼児クラブ』に参加しませんか?

**日時** 火曜コース 5月21日(火)~7月2日(火)  
木曜コース 5月23日(木)~7月4日(木)  
午前10時15分~11時30分  
※各コースともに7回  
**対象** 3、4歳児(平成21年4月2日生~平成22  
9月30日生)とその母親  
※対象外の方はご相談ください。  
**定員** 先着15組(なるべく全日程参加できる人)  
※参加者が少ない場合、どちらかのコースに変更また  
は中止の場合があります。  
**費用** 無料  
**申込み** 5月1日(水)午前9時から児童館で受付(電  
話可)。



ピンチの時こそ全員野球! 楽しくなければ野球じゃない!!

## 毛呂山イーグルス



毛呂山イーグルスは、創部50年を超える町内で最も歴史のある少年野球チームです。現在団員は、2人の女の子を含めた30人で活動しています。

近年のチーム成績は、関東大会準優勝や近隣市町の大会での優勝など上位に残れる実力をつけています。また毎年、栃木県のチームとの練習試合を行うなど、県外チームとの交流も盛んに行っています。

チームでは、日々の生活で大切なあいさつなどの礼儀、感謝する気持ち、みんなとひとつの事をやり遂げる協調性など日ごろの練習をとおして大きく成長していく子どもたちを見守り、ともにチームも成長してい



きたいと考えています。そして、長い歴史を物語るように数十年前にチームで選手として活躍して

いた人や、いつもニコニコ元気のいい人、若くて情熱のある人、優しく丁寧にじっくりと教える人など多くの指導者が運営しています。



年間行事のなかには、子どもの成長を感じる事のできる親子大会や川遊び・バーベキューなど親子の交流はもちろん、親同士の交流も深めることのできる楽しいチームです。卒団を迎えるときには、一回りも二回りも大きくなった子どもの姿に感動できます。

ぜひ、毛呂山イーグルスで軟式野球を楽しみましょう。

**練習日** 土曜日の午前8時～午後4時、日曜日の午前8時～午後1時

**場所** 川角小学校グラウンド

**会費** 年会費2万円

**問合せ** 毛呂山イーグルス ☎0990-4555-0127 小山田

## 毛呂山歴史散歩

文化財シリーズ 229

### まんがんじ 市場満願寺の花祭り

川角駅の北東に位置する市場の満願寺では、毎年4月の第1日曜日に「花祭り」が行われます。

「花祭り」とは、悟りを開いたお釈迦様の誕生を祝い、無病息災や悪霊退散、五穀豊穡などを祈る目的に行われる仏事で、灌仏会、仏生会、降誕会とも呼ばれています。

「花祭り」でのお祝いの仕方は、まず花を飾り付けた小堂（花御堂）を作り、その中に置かれた水盤にお釈迦様の像（誕生仏）を安置します。参拝する人は小柄な杓でその像の頭上から甘茶を注ぎます。誕生仏とは、生まれた時に右手は天を、左手



満願寺の誕生仏

は地を指しながから「天上天下唯我独尊」を唱えたという、お釈迦様が誕生した時の様子を表す像



花祭りの様子

形を示しています。この誕生仏に注ぐ甘茶は、「お釈迦様の誕生を祝い九頭の龍が天から甘露を注いで産湯を使わせた」という故事を表しているほか、「厄除けの効果がある」として参拝した人にふるまわれます。

なお、お釈迦様が誕生したのは4月8日といわれていますが、「花祭り」は新暦や旧暦など地域が用いていた暦によってその期日は異なっています。

かつては各地のお寺やお堂で行われていた「花祭り」ですが、現在は実施しているお寺も少なくなっています。しかし、満願寺では、地域の人により詠歌の読誦が行われるなど、現在も大切に続けられている地域の伝統行事です。

この春、皆さんもお寺で行われる昔ながらの行事に足を運んでみてはいかがでしょうか。



# ご存じですか？ あなたの地域の民生委員・児童委員

## 広げよう 地域に根ざした 思いやり

「困ったとき」「心配なとき」の地域の身近な相談相手です！

「民生委員」という言葉は耳にしている人も、その活動内容まで知っているという人は意外に少ないのではないのでしょうか。

民生委員の活動は、地域の実情に応じて幅広い活動や働きかけを行うなど、支援を求める人を含め全ての人にとって住みよい地域づくりをめざしています。民生委員は、行政と住民の橋渡しを行う、いわば、「住みよい地域づくりを縁の下から支えるボランティア」といえます。

### ◆民生委員はどのような活動を行っているの？

民生委員は、児童福祉法により『児童委員』を兼ね、子育てや子どもの成長を助ける分野についても活動範囲としているため、正式には、『民生委員・児童委員』と呼ばれます。町内では、現在、71人が活動しており、担当区域の住民の生活状態を必要に応じて適切に把握し、支援を求める人に対しては、その人らしく自立して日常生活を営むことができるよう生活に関する相談に応じています。また、福祉サービスを適切に利用できるような必要な情報の提供や行政および社会福祉協議会などの関係

機関の業務への協力や住民の要望をつなぐパイプ役としての役割を担っています。このほか、児童福祉を専門に活動する主任児童委員3人が児童問題を専門に活動しています。

### ◆どのように選ばれるの？

ボランティア精神に富み、社会福祉の仕事に理解と熱意があり、年齢などの一定の要件を満たしている人を自治会などから推薦していただき、町の民生委員推薦会の審査の後、県の審議会を経て厚生労働大臣が委嘱します。任期は3年で、給与は支給されませんが、活動に必要な実費弁償（交通費など）は支給されます。

### ◆相談内容は守られますか？

民生委員・児童委員（主任児童委員含む）には、民生委員法により守秘義務があり、個人の人格を尊重し、個人情報やプライバシーの保護に配慮した活動を行っています。

### ◆担当する区域は決まっているの？

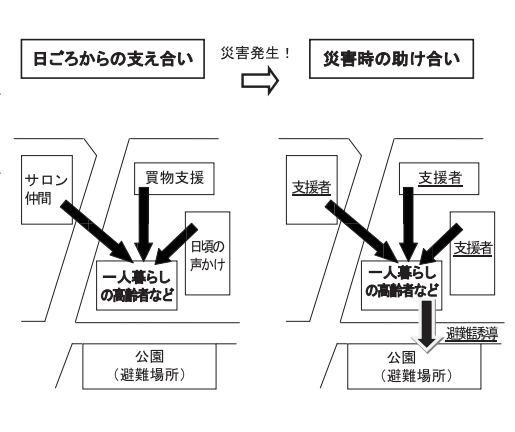
基本的には、行政区（自治会）を単位として担当区域が定められています。しかし、ひとりの委員が担当する世帯数は、おおむね200世帯

と定められていますので、規模の大きな行政区の場合には、区域をいくつかに分けて、それぞれの区域ごとに民生委員・児童委員が置かれています。なお、主任児童委員については、担当区域は定められていません。お住まいの地域の民生委員・児童委員について聞きたい場合には、役場福祉課までお問い合わせください。

## 人と人のつながりの再生をめざして

近年、社会環境の変化にともない、地域との関わりがなくなっても生活ができるようになってきています。また、人びとの価値観や生活スタイルも大きく変化し、近所付き合いの必要性も薄れ、地域での人と人のつながりが希薄にもなっています。そのため周囲とコミュニケーションがとれず、ひとりで悩みを抱えこむようになり、虐待・夫婦間暴力（DV）・育児放棄・孤立死・自殺などへとつながってしまつことも少なくありません。誰かに悩みを聞いてもらうだけで気持ちが楽になったという経験をした人も多いと思います。人と人とのつながりが希薄化したことで生じる問題の解決には、人と人とのつながりが必要不可欠なのです。

過去の災害において、公的な支援よりも身近な住民同士の助け合いによって救助された人の率が高かった



というデータがあります。この背景には、そこに住む人と人とのつながりからお互いの顔の見える関係にあつて信頼関係が築かれていたということがあります。災害時などにおいて支援を求める人の多くは、日常生活においても何らかの支援が必要な場合が多くあります。日ごろから身近な地域で支え合いや見守り活動に取り組んでいくことで、災害発生時での適切な支援活動につながるような仕組みづくりが求められています。また、このような取組は、民生委員・児童委員が地域住民の生活状態を適切に把握し、必要な支援を行っているくうえでも大切なものとなります。現在、町では、各自治会を単位とした見守り活動や自主防災組織活動による地域のつながりの強化に努めています。より一層のご理解とご協力を願います。

## インフォメーション

毛呂山町役場

☎ (295) 2112

FAX (295) 0771

### 公共施設電話案内

■図書館	☎ (295) 1015
■中央公民館	☎ (294) 1250
■東公民館	☎ (295) 2277
■歴史民俗資料館	☎ (295) 8282
■総合公園体育館	☎ (294) 7179
■ウイズもろやま(福祉会館)、社会福祉協議会	☎ (295) 3111
	FAX (295) 7258
■保健センター	☎ (294) 5511

日……日時	場……場所
定……定員	対……対象者
料……料金・費用	
申……申込み	問……問い合わせ先
☎……電話番号	FAX……ファクス番号
E……電子メールアドレス	
HP……ホームページアドレス	

電子申請用QRコード



毎月末の日曜日は納税相談  
・納入窓口を開設しています

### 税金

休日納税相談窓口 4月21日(日)  
午前9時～午後3時

場・問 役場税務課納税係 ☎内線 193・194

### 介護保険料

・後期高齢者医療保険料

休日納入窓口 4月21日(日)  
午前9時～午後3時

内容 保険料の納入、口座振替の申込み(通帳と銀行届出印が必要)、納入相談

場・問 役場高齢者支援課保険料係  
☎内線 158・159

## お知らせ

4月から国民年金保険料額が変わります

平成25年4月分から平成26年3月分までの国民年金保険料は月額1万5040円です。保険料は、日本年金機構から送られる納付書により、金融機関・郵便局・コンビニで納めることができます。

保険料をまとめて納めると割引になる前納制度があります。また、口座振替なら毎月の納付でも割引になります。所得が少ないなどの理由で保険料を納めることが困難な場合には、保険料の納付が免除・猶予される制度や学生納

付特例制度もありますので、お気軽にご相談ください。

問 川越年金事務所 ☎242-2291

### 平成25年固定資産税の縦覧・閲覧のお知らせ

役場税務課では、平成25年度の固定資産税評価台帳の縦覧および自己所有の課税台帳の閲覧を実施します。

期間 4月1日(月)～5月31日

(金)午前8時30分～午後5時15分(土日、祝日を除きます。また、水曜日は午後7時まで実施します)

※なお、閲覧は平成26年3月31日(月)まで実施します。

場 役場税務課資産税課係  
持ち物 身分証明書、第三者

の場合委任状

問 役場税務課資産税課係 ☎内線 191・192

### 未熟児養育医療給付窓口が変わります

これまで、保健所が窓口となっていた未熟児養育医療給付の手続きが、平成25年4月から役場子ども課でできるようになります。申請する人は、事前にご相談ください。

未熟児養育医療給付制度は、身体の発育が未熟なままで生まれた新生児(出生体重が2000グラム以下など)に対して、医師が入院養育が必要と認めた場合に保護者からの申請に基づき指定養育医療機関で医療給付を行う制度です。なお、所得に応じて費用の一部負担があります。

申・問 役場子ども課児童係 ☎内線 113・114

### こども医療費受給資格証をお忘れなく!

町内指定医療機関で、こども医療費受給資格証を忘れてくる人が多くみられます。受診の際は、毎回必ずこども医療費受給資格証(水色)と健康保険証を携行してください。

指定医療機関以外での医療費の領収書については、診療月の翌月に、子ども課窓口へ申請するようお願いいたします。

なお、5年を経過した領収書については無効となりますので、ご注意ください。

問 役場子ども課児童係 ☎内線 113・114

**電子申請・届出サービスをご利用ください**

埼玉県と県内市町村では、電子申請・届出サービスを共同利用しています。さまざまな手続きが行えます。ぜひ、ご利用ください。詳しくはホームページをご覧ください(HP <http://www.town.moroyama.saitama.jp>)。

◎電子申請にはこんなメリットがあります

『自宅や職場のパソコンから申請ができます』『夜間、休日でも申請ができます』『携帯電話で申請できる手続きもあります』  
※通信は暗号化されますので

セキュリティも安心です。  
◎毛呂山町ではこんな手続きができます

・国民健康保険加入(喪失)届  
印鑑登録証明書交付申請・戸籍の附票の写し請求・住民票記載事項証明請求・住民票の写し請求・付記転出届・給与支払報告・特別徴収に係る給与所得者異動届・軽自動車税申告(報告)書兼標識交付申請書・軽自動車税廃車申告書兼標識返納書・その他各種イベント申込みなど

◎電子申請・届出サービスのアクセス <https://denshi.pref.saitama.lg.jp/>

問 役場情報推進室 ☎ 内線221

**年間交通死亡事故ゼロを達成!**

2月7日埼玉県知事公館で、交通安全に多大な功績のあった個人・団体に対し、埼玉県交通安全功労者等表彰が行われました。毛呂山町は、年間の交通死亡事故ゼロを達成した11市町村とともに表彰を受けました。

交通事故をなくすためには、一人ひとりが常に交通ルールやマナーをしっかりと守り、互いに思いやり、ゆずりあう行動がとても大切。表彰式では、人も車も自転車も共に安全に通行できる『交通事故のない安心で安全な埼玉』をめざして行動することを宣言しました。

平成25年2月末日現在、町内での死亡事故ゼロ更新日数は、797日です。

今後は1,000日達成を目標に、交通事故の防止に努め、死亡事故ゼロの日数を更新しましょう。



**平成25年度スポーツ安全保険加入のお知らせ**

スポーツ安全保険は5人以上のアマチュアのスポーツ活動、文化活動、ボランティア活動、地域活動、指導活動などを行う団体が加入できる保険です。パンフレット・申込用紙は、教育委員会生涯学習課、総合公園体育館、大類グラウンドに用意してあります。

保険期間 平成25年4月1日(月)～平成26年3月31日(月)

**新鮮野菜(のらぼう菜)の摘み取り**

大久保耕地对策会では、遊休地解消対策としてののらぼう菜を栽培しています。ぜひ摘み取りにお越しください。

日 3月30日(土)午前9時～午後3時30分(雨天の場合は31日(日))

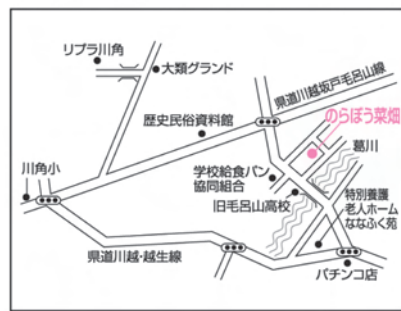
※のらぼう菜がなくなりしだい終了となります。

場 西大久保地内耕地

料 のらぼう菜1袋(受付でお渡しする袋に詰放題)で100円

持ち物 摘み取りに適した服装  
申 直接会場で受付  
問 役場産業振興課農林係 ☎ 内線171・172

**のらぼう菜の摘み取り会場**



**崇徳寺跡遺跡見学会**

現在、発掘調査中の崇徳寺跡の見学会を行います。

※駐車場は資料館になります。

日 4月13日(土)午前10時～11時30分・午後1時30分～3時(雨天時は翌日に順延)

場 崇徳寺跡(川角地内)

問 歴史民俗資料館 ☎ 295-0202

**献血にご協力を**

日 5月14日(火)午前10時～午後4時

場 役場前駐車場

持ち物 身分証明書

問 保健センター ☎ 294-5511

## ご参加を

### 『鎌北湖桜まつり』



鎌北湖で「桜まつり」を開催します。皆さんのお越しをお待ちしています。

**日** 4月14日(日)午前10時〜午後1時

**内容** 毛呂山町民謡連盟による民謡、ゆず娘による撮影会、豚汁の無料サービスなど

**場** 鎌北湖畔

**問** 毛呂山町観光協会事務局  
(役場産業振興課商工観光係内) ☎内線175

### 『新緑! めじろウォーク』



新緑の毛呂山町「宿谷」鎌北湖方面」をゆっくりと歩い

てみませんか?

**日** 5月18日(土)午前10時30分  
集合、午後2時解散予定(雨天中止)

**集合場所** 毛呂山総合公園玄関前

**コース** 総合公園〜宿谷の滝〜鎌北湖〜総合公園

**持ち物** 弁当、水筒、着替え  
**定** 約50人

**参加費** 無料

**申・問** 4月15日(月)午前9時から中央公民館☎294-1250で受付(電話可)

### 『第6回ゆずの里商店街桜まつり』



ゆずの里商店街では、桜まつりを開催します。「野点」餅つき「甘酒」など、加盟店では、お買い上げいただいた人にご招待券を用意して、皆さんのお越しをお待ちしています。

**日** 4月6日(土)午前10時〜午後2時(雨天中止)

**内容** ヒップホップダンス、

毛呂山中学校による演奏、愛仕幼稚園児によるお遊戯、

オカリナ演奏、ゆず娘・もろ丸くんによるキャンペーン、

野点、餅つき、甘酒の配布、加盟店の出店など

**場** JR八高線毛呂駅前

**問** ゆずの里商店街☎294-10018岡部

## 情報交換

### 『養光保育園「園庭開放」』

保育園のお友だちと遊びましょう! 保育相談も行っていただけます。

**日** 4月10日(水)、5月8日(水)  
午前10時〜11時 **場** 養光保育園 **対** 未就園児の親子

**料** 無料 **申・問** 前日まで

に養光保育園☎276-1473に申込み

### 『「バードウォッチング」のお知らせ』

〜「輪草・毛呂川の小鳥たち」

**日** 4月21日(日)午前9時(雨天中止) **場** 毛呂山町毛呂川付近 **集合** 東毛呂駅前

**料** 300円 **持ち物** 弁当、飲み物、筆記用具、あれば双

眼鏡等 **問** 埼玉県生態系保護協会越生支部☎294-2525宮澤

『毛呂山中国愛好会』  
**会員募集**

### 『毛呂山中国愛好会』 会員募集

初級中国語会話を主とした中国事情にも触れる学びのサークルです。中国に関心と興味をお持ちの人のご参加をお待ちしています。

**日** 毎月第2・4土曜日午後3時〜5時 **場** 中央公民館

**講師** 方麗萍さん **会費** 月額2000円(入会金なし教材別途) **問** ☎295-8693三宅

### 『毛呂山太極拳クラブ』 無料体験教室

運動は一番の薬といいますが、太極拳は絶えず身体全体を動かすので、いつの間にか身体が鍛えられ、バランス感覚などもよくなります。当クラブは幅広い年齢層が自分の年齢、体力に応じてマイペースで楽しんでいきます。お気軽に参加してみませんか。

**日** 4月4日(水)、11日(木)午前9時〜11時 **場** 中央公民館 **持ち物** 室内靴 **問** ☎295-2097千田

**埼玉平成高校吹奏楽部  
第17回定期演奏会**

たぐさんの曲を用意して、皆さんのご来場をお待ちしています。

**日** / 3月30日(土)午後2時開演(1時30分開場) **場** / ウィズモロやま(福祉会館) **料** / 無料 **問** / 埼玉平成高校(塚田・銭場) ☎295-1212

**『人形劇団オツペ』  
第56回定期公演のお知らせ**

すべて手作りの温かい人形劇が特徴です。小さい子から大人まで、皆で楽しめます。

**日** / 4月21日(日)午前10時30分〜11時30分、午後1時30分〜2時30分 **場** / 中央公民館視聴覚室 **料** / 無料 **プログラ**ム / 『おばけのがっこうにきてください』『こんぺいとう』『おはながわらった』など **問** / ☎294-7269 松川

**『毛呂山華道連盟』  
第16回いけばな展**

〜テーマ「花と逢つ」〜

**日** / 4月20日(土)午前10時〜午後9時、21日(日)午前10時〜午後4時 **場** / 中央公民館 **問** / ☎294-2518 中島

**『わんぱく力士』  
参加者募集**

第26回わんぱく相撲

西入間大会坂戸場所

**日** / 5月26日(日)午前9時開会 **場** / 坂戸市民総合運動公園(相撲場、アリーナ) **参加資格** / 4、5歳児・小学1〜6年生(男・女) **参加費** / 無料 **募集期間** / 5月2日(木)まで **問** / 坂戸市立北坂戸公民館 ☎283-3962

**『ハウオリフラダンス』  
無料体験参加者募集**

フラダンスを見学してみませんか。適度な緊張感を楽しみながら練習しています。

**日** / 4月3日(水)、10日(水)、17日(水)午後1時〜3時 **場** / 東公民館 **問** / ☎090-4247-6389 野満

**『弓道連盟』会員募集**

弓道に興味のある人、若い人からお年寄りまで、経験者初心者問わず弓道を楽しんでみませんか。ぜひ、道場見学においでください。皆さんの来場をお待ちしています。

**日** / 月曜日を除く毎日(午前9時〜午後5時ごろまで)

**場** / 毛呂山町弓道場(福祉会館隣) **対** / 町内在住、在勤、在学の人(小・中・高校生は除く) **会費** / 年額4500円(保険代、道場使用料は別途) **問** / ☎294-0316 安藤

**『宮城県人会(はぎの会)』  
会員募集**

**日** / 年8回 **対** / 坂戸市周辺市町村在住の宮城県出身者 **会費** / 年額1000円 **内容** / 総会、旅行会、イベントへの参加 **問** / ☎281-3178 二階堂

**『フォークダンス初心者  
体験教室』参加者募集**

世界各国の民族の踊り(フォークダンス)をこの機会に体験して楽しく踊ってみませんか。

**『フォークダンス・こすもす』**  
**日** / 4月3日(水)・10日(水)・17日(水)・24日(水)午前9時〜11時 **場** / 中央公民館 **料** / 無料 **問** / ☎295-0616 西田  
**『フォークダンス・マーガレット』**  
**日** / 4月1日(月)・8日(月)・15日(月)・22日(月)午前9時〜11時 **場** / 東公民館 **料** / 無料 **問**

☎294-7903 平松  
※かかとの低いシューズを用意してください。

**『フォークダンス』ステッ  
プホップ』会員募集**

世界のいろいろな国の踊りを楽しんでいます。上手に踊れて笑顔、失敗しても笑顔、そんな愉快なサークルです。私たちと一緒に健康づくり、仲間づくり、生きがいくりをしませんか。

**日** / 毎週火曜日午後1時〜3時 **場** / 中央公民館 **会費** / 月額1000円 **問** / ☎294-0940 相澤

**『清掃ボランティア』  
参加者募集**

〜100年後の子どもたちに  
もろやまの自然を残そう!!〜

宿谷の滝周辺の清掃ボランティア事業に参加しませんか。長靴軍手などを着用し、作業ができる服装で直接現地にお越しください。

**日** / 3月31日(日)午前9時〜正午 **集合場所** / 宿谷の滝の上広場(申込み不要) **参加費** / 無料 **主催** / NPO 環境と福祉を育てる会 **問** / 090-3226-9477 澤田

## ご相談を

消費生活センターの「利用を！」

4月から毛呂山・越生・鳩山消費生活センターの共同設置により、相談日が週4日になります。3町在住、在勤者は3町の消費生活センターを利用することができます。

悪徳商法、多重債務、契約トラブル、架空請求など、消費生活のトラブルは、一人で悩まずに、すぐに消費生活センターへ相談してください。

### 消費生活センターの相談日および受付時間

場所	相談日	受付時間	電話番号
毛呂山町 産業振興課	火曜日	10:00～12:00 13:00～15:00	☎ 295-2112 内線 175
越生町 産業観光課	水曜日 金曜日	10:00～12:00	☎ 292-3121 内線 170
鳩山町 産業振興課	木曜日	10:00～12:00 13:00～15:00	☎ 296-1211 内線 312

※相談日が祝日の場合は、お休みとなります。

## 募集します

埼玉県警察官採用試験

受付期間 ▽持参・郵送/4月1日(月)～4月15日(月)(期間内消印有効)▽インターネット/4月1日(月)～4月12日(金)(最終日は午後5時まで) <http://www.police.pref.saitama.lg.jp/ken-kei/saiyo/>

試験区分	採用予定人員	受験資格
Ⅰ類	男性	昭和58年4月2日以降(29歳まで)に生まれた人で、大学を卒業(見込み)の人
	女性	
Ⅱ類	男性	昭和58年4月2日から平成6年4月1日生(19歳～29歳)で短大・専修学校を卒業(見込み)の人または大学に2年以上在学し、62単位以上取得(見込み)の人
	女性	
Ⅲ類	男性	昭和58年4月2日から平成7年4月1日生(18歳～29歳)で、Ⅰ類・Ⅱ類に該当しない人(高校を卒業見込みの人は受験できません)
	女性	
国際捜査Ⅰ類	ポルトガル語	Ⅰ類の受験資格があり、語学力(受験言語)堪能な人
	中国語	
武道・体育指導Ⅰ類	柔道	Ⅰ類の受験資格があり、卓越した柔道または剣道の技術を有する、いずれも段位が4段以上(大学卒業見込みの人に限り3段を含む)の人
	剣道	

第1次試験日 5月12日(日)  
埼玉県警察採用センター

採用フリーダイヤル ☎ 0120-373514または西入間警察署 ☎ 284-0110

### 自衛官採用試験

●幹部候補生

募集種目 一般、歯科、薬剤師

応募資格 問合せ先にご連絡ください。

試験期日 5月11日(土)・12日(日)

※12日は飛行要員希望者のみ  
受付締切 4月26日(金)

●予備自衛官補  
募集種目 ①一般、②技能

応募資格 ①18歳以上34歳未満の人、②18歳以上で国家資格などを有する人(資格により55歳未満から53歳未満)

試験期日 4月12日(金)・13日(土)・14日(日)・15日(月)

受付締切 4月3日(水)

※お問い合わせおよび各種資料のご請求は、ホームページ <http://www.mod.go.jp/pco/saitama/iruma/> または問合せ先までご連絡ください。

自衛隊入間地域事務所 ☎ 04-2923-4691

## レインボー情報

小江戸川越春まつり

期間 3月30日(土)～5月6日(振休)

『オープニングイベント』

3月30日(土)

※午前10時～午後4時は交通規制となります。

場 「川越・一番街」周辺

内容 川越藩火縄銃鉄砲隊演武、鳶(はと)乗り、民踊流し、マーチングバンド、消防音楽隊演奏、ラジオぼてとwith USTREAMなど。

川越駅前観光案内所 ☎ 22-5556

第29回かわじま輪中の里ウォーキング

「川島一周ハイク」が、今回から『かわじま輪中の里ウォーキング』へと名称が変わります。輪中の地形を眺めながら川島つつみを楽しくウォーキングしましょう!

4月29日(祝)午前8時～午後4時

川島町を囲む堤防上のウォーキングコース

川島町役場生涯学習課 ☎ 297-1611

巾着田菜の花まつり(日高市)

春の巾着田に遊びにきませんか。

4月13日(土)午前10時～午後4時、14日(日)午前10時～午後3時

巾着田(日高市大字高麗本郷125-2、西武池袋線高麗駅徒歩15分)

内容 特産品販売、ステージイベント、ミニSLなど

日高市観光協会事務局(日高市産業振興課内) ☎ 042-9809-2111

## 大類花まつり

大類グラウンドの東側で「大類花まつり」が開催されます。色とりどりのチューリップとポピーが皆さんの来場をお待ちしています。

日時 4月13日(土)・14日(日)午前9時～午後4時  
内容 切り花の直売、農産物・加工品の販売、甘酒のサービス

場所 大類グラウンドの東側  
※駐車場は大類グラウンドの駐車場をご利用ください。  
問 大類ボランティア ☎ 294-1262 粟田

## 町政モニターを募集します

毛呂山町の町政に対する建設的な提案や意見をいただき、町政に反映させるための「町政モニター」を募集します。

**内容** 町政モニター会議(年2回程度)、町政モニター通信による提案や広報紙に対する意見など。

**任期** 委嘱の日から平成27年3月31日まで(2年以内)

**募集人数** 10人

**応募資格** 20歳以上の町内在住者(特別職を含む公務員、および2年以内の町政モニター経験者は除く)。

**応募方法** ①住所、②氏名(ふりがな)、③平成25年4月現在の年齢、④性別、⑤職業、⑥電話番号、⑦応募の動機や関心のあること(200字程度)を明記して、窓口へ提出または郵送してください。

**応募期限** 4月19日(金)(必着)

**応募先** 〒350-0493 毛呂山町中央2-1 役場秘書広報課広報広聴係

☎ 役場秘書広報課広報広聴係 ☎ (295) 2112  
内線 332 <http://www.town.moroyama.saitama.jp>

○町政モニター会議で、取り上げられたテーマの一部について、議論した内容を紹介します。

### 【ごみの減量化について住民の皆さんの理解を得る方法について】

**意見**：ごみの減量化は、住民の協力がないとできない。住民にごみを減らしたら、どのような効果があるのかわかりやすくお知らせするなど、ごみ対策にたくさんのお金がかかっているという実態をPRすべきである。また、ごみの減量化について、子どもたちにわかりやすい形で教えていく必要がある。

### 【自治会離れを解消する方法について】

**意見**：生活に魅力を感じているかどうかで、自治会の活動も楽しいものになる。それには、リーダーの存在が大きい。なお、自治会のあり方を考えて、新しい自治会を模索し、住民がまちづくりに参加するような、催し物を企画するなど、行政から動議付けをしてもいいのではないかと。また、もっと集会所の活用をするのも一考である。

## 「広報もろやま」および「町ホームページ」に広告を掲載しませんか？

「広報もろやま」および「町ホームページ」に掲載する広告を募集しています。

### ■広報もろやま

縦4.8cm×横8.9cm 1回10,000円

縦4.8cm×横17.8cm 1回20,000円

### ■町ホームページ

縦60ピクセル×横160ピクセル 月額15,000円

※平成25年4月1日から月額10,000円となります。

詳細は、町ホームページをご覧ください。なお、平成24年度中に「広報もろやま」および「町ホームページ」に有料広告を掲載していただいた事業者さんは下記のとおりです。今後ご協力をお願いします。

☎ 役場秘書広報課広報広聴係 ☎ (295) 2112  
内線 332 <http://www.town.moroyama.saitama.jp>

### 平成24年度広報もろやま有料広告掲載事業者一覧表

(50音順)

事業者名	業務内容	電話番号
イチカワ	補聴器等取扱	(281) 0107
エコルトラスト	ゴルフ場	(294) 7751
N-STUDIO	ヨガ・ピラティス教室	(270) 4573
おたか(柚子の郷製麺)	飲食店	(294) 7511
学研	学習教室	0120(889)100
川角駅前ファミリー歯科	歯科医院	(295) 7171
キノシタ楽器	音楽教室	(294) 8144
埼玉平成高等学校	高等学校	(295) 1212
坂戸グランドホテル	ホテル業	(281) 4122
信濃住宅	建築不動産	(276) 7222
城西健康市民大学	健康市民大学	(271) 7713

事業者名	業務内容	電話番号
畠山塗装	塗装業	(295) 6225
ベストファーム司法書士法人	司法書士事務所	(238) 7047
PCサポートいがらし	パソコン修理	0493(59)8769
(株)真心	訪問医療マッサージ	042(985)2320
ママの手&めんくい亭	飲食店	(294) 6090
ミルティエユ毛呂山	ブルーベリー農園	080(2337)4559
武蔵越生高等学校	高等学校	(292) 3245
武蔵野寺(ペット霊廟)	ペット霊園	(295) 5542
メガネ・時計の串田	メガネ等取扱	(294) 0119
メガネのアイワ	メガネ等取扱	(295) 4530

### 平成24年度バナー広告掲載事業者一覧表

(50音順)

事業者名	業務内容	電話番号
(株)てあて 中央在宅マッサージ	訪問医療マッサージ	042(983)8500

事業者名	業務内容	電話番号
富士通エフサス	コンピュータ関連	048(649)2953

平成25・26年度入札参加資格審査申請  
追加受付を行います

建設工事、設計・調査・測量、土木施設維持管理の申請は、埼玉県電子入札共同システムへの申請となり、物品・その他の申請は、毛呂山町役場への申請となりますので、お間違いのないようご注意ください。なお、資格の有効期間は、いずれも平成25年7月1日(月)から平成27年3月31日(火)までです。

■建設工事、設計・調査・測量、土木施設維持管理  
■新規申請  
4月4日(木)～4月22日(月)  
追加申請  
4月4日(木)～4月30日(火)  
申請方法 郵送(消印有効・持参不可)  
詳しくは県ホームページをご覧ください。(HP)http://www.pref.saitama.lg.jp/page/2526tulika1.html)  
提出先・問合せ 埼玉県総務部入札審査課 ☎048-830-5771  
■物品その他  
受付期間 4月15日(月)～5月17日(金)午前9時～11時30分、午後1時～4時

提出方法 持参・郵送(郵送は80円切手を貼った返信用封筒を必ず同封すること)  
申請要領・様式の配布 毛呂山町ホームページ(企業の方へ)入札・契約)からダウンロード(HP)http://www.town.moroyama.saitama.jp/  
提出先・問合せ 役場管財課 契約係 ☎295-2112 内線541

平成25年度狂犬病予防集注注射を実施します

犬の所有者は、狂犬病予防法により年1回の狂犬病予防接種が義務となっています。平成25年度狂犬病予防注射を次の日程で実施しますので、最寄りの会場で接種してください。

実施日	会場	受付時間
4月20日(土)	川角グラウンド駐車場	9:30～11:30
4月21日(日)	毛呂山町役場駐車場	13:30～15:30

料金 1頭につき3,300円  
(注射料金2,750円、注射済票交付料550円)  
※おつりのないように、ご用意ください。  
■新たに犬を飼われた場合や、登録手続きを行っていない場合は、上記料金のほかに登録手数料として3,000円が必要です。

注意事項

- ・生後90日未満の犬は接種できません。
- ・郵送されたハガキを持参してください。
- ・犬を日常飼育していて、犬を抑えられる人が連れてきてください。
- ・『ふん』の後始末は飼い主が必ずしてください。

- ・犬の首輪は抜けないようにし、手綱は短く持つてください。
- ・犬の健康状態によっては、接種をお断りすることもありますので、あらかじめご了承ください。
- 町内の動物病院でも狂犬病予防注射は随時受けられます  
上記の期間中に接種できない人は、動物病院で接種してください。町では、次の町内動物病院(3病院)と協定を結んでいますので、町内動物病院で接種した場合、郵送されたハガキを持参するとその場で注射済票の交付が受けられます。

- 次のような場合には申請手続きが必要です  
・新たに犬を飼ったとき  
・飼い犬が死亡したとき  
・飼い主の住所が変わったとき(町外に転出の場合は、転出先の市町村に届け出てください)  
・犬の所在地が変わったとき  
・鑑札を紛失してしまったとき

■新井動物病院

☎294-0885

■きくた動物病院

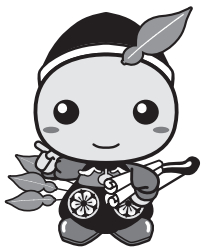
☎295-3873

■ヒロ動物病院

☎295-5454

また、町外の動物病院で狂犬病予防注射を接種した場合

問 役場生活環境課環境係 ☎295-2112 内線212





## コンビニエンスストアでも町税が納められます！

問 役場税務課納税係  
☎ (295) 2112 内線 193・194

町税はコンビニエンスストアでも納付することができます。24時間いつでも納められますのでぜひご利用ください。

### ●コンビニエンスストアで納められる町税

町県民税・固定資産税・軽自動車税・国民健康保険税

### ●利用できるコンビニエンスストア

- セブン-イレブン ●ミニストップ ●サークルK
- サンクス ●デイリーヤマザキ ●スリーエイト
- スリーエフ ●ローソン ●コミュニティ・ストア
- ファミリーマート ●くらしハウス ●セーブオン
- 生活彩家 ●ヤマザキデイリーストア ●ポプラ
- ヤマザキスペシャルパートナーショップ
- MMK (マルチメディアキオスク) 設置店

### ●納付される際のご注意

コンビニエンスストアでは、次のいずれかに該当する場合、お取り扱いできません。

- 取扱期限（納期限後3か月）を過ぎた場合
- 金額の訂正がある場合
- バーコードが印字されていない場合
- 現金以外で払込みをする場合
- バーコードが読み込めない場合
- 納付書1枚あたりの税額が30万円を超える場合

※納期限を過ぎてから納めた場合、延滞金が発生することがあります。コンビニエンスストアでは延滞金をあわせて納めることはできないため、別途延滞金を納める必要があります。

### ■ご利用ください！ 町税の休日納税相談窓口

役場税務課では、納税者皆さんの利便性を図るため、毎月、月末に町税の休日納税相談窓口を開設しています。町税の期限内納付にご協力ください。

#### ■平成25年度 休日納税窓口の開設予定■

	4月	5月	6月	7月	8月	9月	10月	11月	12月	1月	2月	3月
月別開設日	21日(日)	26日(日)	30日(日)	28日(日)	25日(日)	29日(日)	27日(日)	24日(日)	15日(日)	26日(日)	23日(日)	30日(日)

開設時間 休日納税相談窓口／午前9時～午後3時 開設場所 役場税務課窓口

## 『スポーツ健康フェア2013』 ～爽やかな汗を流しませんか？～

問・問 教育委員会生涯学習課スポーツ振興係 ☎ (295) 2112 内線 523

毎年恒例、春の総合スポーツイベントです。身体を動かす習慣をつけるきっかけに！ たくさんの方のご来場をお待ちしています。

日時 5月12日(日)午前9時～午後3時

場所 毛呂山総合公園

内容 歓迎式典アトラクション「武蔵越生高校チアリーダー部」午後0時30分～  
ストラックアウト・スカイクロス 午前9時～午後2時（体育館前広場）



### ■バドミントンコートを無料開放します

教室・大会名	実施場所	開催時間	内容
バドミントンコート6面	メインアリーナ	午前9時～11時	どなたでも先着順にご利用いただけます。 ※1時間単位：原則道具持参のこと

### ■体験教室・大会に参加しよう！！

教室・大会など	実施場所	開催時間	内容
バドミントン教室	メインアリーナ	午後1時～3時 (午後0時30分から歓迎式典)	元実業団選手（NTT 東日本）によるバドミントンの技術指導です。(町登録団体、町内中学・高校バドミントン部)
★体力測定 ～あなたの現在の体力は～	サブアリーナ	午前9時～11時	埼玉医大理学療法科の協力による体力測定。お子さんが学校で行っている新体力テストにチャレンジしませんか。(先着30人) ※医師から運動を禁止または制限されている人は、対象外とします。
健康体操	柔道場	午前11時～正午	大塚製薬の協力による健康体操「座りながら体操」～椅子を使って、座ったままでできる足腰を強化する簡単な体操を実施します。
★親子でエクササイズ！	サブアリーナ	午後1時30分 ～2時30分	4歳～小学3年生までのお子さんを対象に親子で楽しめる親子フィットネスを開催します。(先着30組)
★グラウンドゴルフ大会 (特設コース)	芝生広場	午前9時～正午	6人までのグループでコースを回ります。起伏のある難しいホールにもチャレンジ！申込みは個人でも可能です。(先着80人)
小学生運動適性テスト	グラウンドほか	午前9時～正午	5種類の簡単な運動による体力測定です。2年生以上の小学生なら誰でも参加できます。(参加自由)
健康吹き矢体験	剣道場	午前9時～11時 午後1時～3時	運動不足解消に、またはゲーム感覚で、一度体験してみませんか。(参加自由)
ニュースポーツ体験	芝生広場	午後1時～3時	手軽にできるニュースポーツを、この機会に体験してみませんか。(参加自由)

※体育館内は、体育館シューズが必要です。各大会、体験教室などの参加者は、運動しやすい服装でおいでください。  
※★印に参加を希望する人は、事前に生涯学習課にお申し込みください。(4月1日(月)から申込み受付開始)

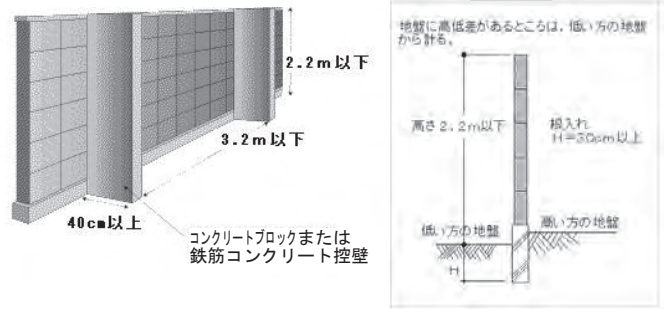
## 地震に強いまちづくり 『ブロック塀の安全点検』

大規模地震により、ブロック塀が倒壊した場合や歩道が損傷した場合は、通行人の死傷事故や消防車や救急車などの緊急車両の通行阻害の原因となる可能性があります。地震により大きな被害が発生する前に、日常の点検や、適正な維持管理を行い、地震に強いまちづくりを進めましょう。

目視により簡単にできる主なチェック項目は次のとおりです。皆さんもご自宅のブロック塀を点検してみてください。

### ●ブロック塀

- 塀の高さが2.2メートル以下か。
- 控壁が3.4メートル（ブロック約8枚分）ごとにあるか。
- 著しく危険な亀裂や傾斜はないか。



※控壁は、コンクリートブロックの場合が多い。

控壁の間隔は、基準では3.4メートル以下ですがブロック1枚の幅が40センチメートルなので、ブロック8枚（3.2メートル）ごとに設置されているか確認してください。

問 役場まちづくり整備課開発建築係  
☎内線 144・145

## 毛呂山町スポーツ少年団団員募集

入団の受付を、随時行っています。直接、代表者まで連絡をお願いします。

単位団名	種目	代表者	連絡先電話番号
毛呂山オリオンズ	軟式野球	くぼやま さとる 久保山 悟	☎090 (8680) 4338
ニュー長瀬ドラゴンズ		しらishi かずおき 白石 一起	☎090 (2228) 1121
毛呂山イーグルス		おやまだ つとむ 小山田 勉	☎ (294) 5493
毛呂山ウイングス		かんだ まさのり 神田 将則	☎ (294) 3117
FC パルセイロジュニア	サッカー	いししい まなぶ 石井 学	☎090 (1129) 7344
FC毛呂山レディース	女子サッカー	ほんだ しゅうへい 本田 周平	☎ (295) 0234
毛呂山剣友会	剣道	よしざわ みつはる 吉澤 光春	☎ (294) 0407
毛呂山柔道会	柔道	ほしの たけし 星野 剛志	☎ (295) 6704
毛呂山ボーイズ	硬式野球	あんぼ やすひこ 安保 靖彦	☎090 (4962) 8011
毛呂山町武蔵空手道武州会	空手道	こむろ よしひろ 小室 良浩	☎090 (2466) 7238
毛呂山バスケットボールスポーツ少年団	ミニバスケットボール	みやこし まさき 宮越 正樹	☎ (295) 1746
毛呂山ウイングスレディース	女子ソフトボール	いししい みおる 石井 実	☎ (295) 1638

## 防災協定 『災害に強いまちづくり』



2月22日、町とJR毛呂駅との間で「地震災害時における帰宅困難者対応に関する覚書」が締結されました。この協定は、地震災害によりJR毛呂駅が運行する交通が途絶した場合における、帰宅困難者対応に関する協定事項を定めたものです。

町は、今後も住民皆さんの安全な生活のために、引き続き企業などと災害時における協定の締結を結んでいきます。

## 東日本大震災関連情報掲示板

### 保育園給食の放射性物質検査について

町立保育園の給食について、2月の検査では、放射性ヨウ素、放射性セシウムともに検出されませんでした。  
※検出されなかったとは、検査機器で測定できる定量下限値「10ベクレル」未満であることを示しています。

☎ 役場子ども課 ☎ 内線 137・138

### 学校給食の放射性物質検査について

学校給食について、2月の検査では、放射性ヨウ素、放射性セシウムともに検出されませんでした。  
※検出されなかったとは、検査機器で測定できる定量下限値「10ベクレル」未満であることを示しています。

☎ 学校給食センター ☎ (294) 2242

### 毛呂山の水道水は安全です

2月28日、金塚浄水場において、放射線量測定を行いました。その結果、放射性ヨウ素、放射性セシウムともに不検出となりましたのでお知らせします。

☎ 役場水道課 ☎ 内線 165

### 【東日本大震災義援金】へのご協力ありがとうございます

東日本大震災義援金へ、多くの皆さまから温かいお気持ちをお寄せいただきまして、ありがとうございます。

2月28日現在、義援金額 8,257,024 円のご協力をいただいております。引き続き皆さまのご協力をお願いします。

☎ 日本赤十字社埼玉県支部毛呂山町分区  
(役場福祉課地域福祉係内) ☎ 内線 111・112

## もろっこサイクリング参加者募集

☎ 教育委員会生涯学習課学習支援係  
☎ (295) 2112 内線 521



日にち 4月29日(祝)

場所 森林公園

集合時間 午前9時(武州長瀬駅集合)

対象 町内小学生で自転車に乗れる人

定員 先着30人

参加費 1,000円(交通費、保険、自転車レンタル代含む)

持ち物 弁当、おやつ、水筒、着替え、タオル、帽子、レジャーシート

主催 毛呂山町青少年相談員

申込み 4月17日(水)(必着)までに、官製はがきに①氏名(ふりがな)、②住所、③電話番号、④学校名、⑤学年、⑥保護者氏名を明記して、『毛呂山町役場生涯学習課学習支援係もろっこサイクリング係』(〒350-0493 毛呂山町中央2-1)に郵送または持参により、お申し込みください。

※詳しい内容は、4月18日(木)以降に連絡します。

※サイクリングのお手伝いをしてくれるお兄さん・お姉さん(中学生から30歳までの人)を募集しています。興味のある人は、上記問合せ先までご連絡ください。

## 山根荘趣味の会等定例行事

4月の休館日	6日7日13日14日20日21日27日28日29日		
俳句の会	12日26日【季語 春陰(しゅんいん)、八重桜(やえざくら)】		
囲碁・将棋の会	5日10日12日17日19日24日26日		
カラオケ同好会	1日15日 (厚年カラオケ) 26日		
ペタンク	15日	手芸の会	10日24日
声を出す会	3日17日	吟友会	10日24日
謡寿会	9日23日	書道の会	10日24日
民謡同好会	8日22日	舞わかば会	10日24日
お茶の会	5日19日	FDカトレア	12日26日
茜会(お花)	8日22日	3B体操・健康体操	15日
ダンス同好会	5日19日	楓会	11日
ぎんれい会(大正琴)	5日19日	押し花の会	1日 8日
三味線・民謡の会	4日11日	桜扇の会	12日22日
PCクラブ	1日15日	光華の会	17日

※行事日程などについては、都合により変更する場合があります。  
※上記の趣味の会に入会を希望する人は、下記までご連絡ください。

山根荘は、町内在住で60歳以上の人でしたら、どなたでも無料でご利用になれます。

☎ 老人福祉センター山根荘 ☎ (294) 5545

平成25年度主要年間行事一覧 ～町内で行われる主な行事の日程をお知らせします～

①実施日 ②会場 ③問合せ

－ 4月－

■鎌北湖桜まつり  
①14日(日) ②鎌北湖畔 ③産業振興課☎内線 175

－ 5月－

■スポーツ健康フェア 2013  
①12日(日) ②総合公園 ③生涯学習課☎内線 523  
■めじろウォーク  
①18日(土) ②町内 ③中央公民館☎ (294) 1250  
■春の清掃日  
①19日(日) ③生活環境課☎内線 212

－ 7月－

■ペタンク大会  
①20日(土) ②大類グラウンド ③生涯学習課☎内線 523  
■児童館まつり  
①26日(金) ②児童館 ③児童館☎ (295) 4111  
■親子藍染め教室  
①27日(土) ②歴史民俗資料館 ③歴史民俗資料館☎ (295) 8282

－ 8月－

■毛呂山町子ども会ティーボール大会  
①4日(日) ②大類グラウンド ③生涯学習課☎内線 521  
■サマーフェスティバル  
①24日(土) ②総合公園 ③商工会☎ (294) 1545

－ 9月－

■毛呂山町芸能発表会  
①1日(日) ②ウイズもろやま ③中央公民館☎ (294) 1250  
■グラウンドゴルフ大会  
①21日(土) ②大類グラウンド ③生涯学習課☎内線 523

－ 10月－

■町民レクリエーション大会  
①6日(日) ②総合公園グラウンド ③生涯学習課☎内線 523  
■防災訓練  
①13日(日) ②大類グラウンド ③総務課☎内線 314  
■秋の清掃日  
①20日(日) ③生活環境課☎内線 212  
■図書館祭り  
①20日(日) ②図書館駐車場 ③図書館☎ (295) 1015  
■毛呂山鎌北湖マラソン  
①27日(日) ②総合公園付近 ③生涯学習課☎内線 523  
■ふれあい広場  
①27日(日) ②ウイズもろやま ③社会福祉協議会☎ (295) 3111

－ 11月－

■菊花展  
①2日(土)～4日(振休) ②ウイズもろやま ③生涯学習課☎内線 522  
■出雲伊波比神社の流鏑馬  
①3日(祝) ②出雲伊波比神社 ③歴史民俗資料館☎ (295) 8282  
■名球会メモリアルカップ少年野球大会  
①4日(振休)、10日(日) ②大類ソフトボールパーク ③生涯学習課☎内線 522  
■毛呂山町音楽祭  
①9日(土) ②ウイズもろやま ③生涯学習課☎内線 522  
■産業まつり  
①16日(土)～17日(日) ②総合公園 ③産業振興課☎内線 175  
■もろやまゆずの里ウォーク  
①23日(祝) ②町内 ③中央公民館☎ (294) 1250  
■鎌北湖紅葉まつり  
①24日(日) ②鎌北湖畔 ③産業振興課☎内線 175

－ 12月－

■中央公民館まつり  
①7日(土)～8日(日) ②中央公民館 ③中央公民館☎ (294) 1250  
■町内バレーボール大会  
①8日(日) ②総合公園体育館 ③生涯学習課☎内線 523  
■ふれあい東公民館  
①14日(土) ②東公民館 ③東公民館☎ (295) 2277  
■彩の国21世紀郷土かるた毛呂山町大会  
①15日(日) ②総合公園体育館 ③生涯学習課☎内線 521  
■図書館クリスマス子どものつどい  
①15日(日) ②図書館 ②図書館☎ (295) 1015

－ 1月－

■消防団出初式  
①12日(日) ②鳩山町 ③西入間広域消防組合☎ (295) 0119  
■成人のつどい  
①12日(日) ②ウイズもろやま ③生涯学習課☎内線 522

－ 2月－

■健康まつり  
①16日(日) ②保健センター ③保健センター☎ (294) 5511  
■東公民館ふれあい文化祭  
①22日(土)～23日(日) ②東公民館 ③東公民館☎ (295) 2277

－ 3月－

■ふれあい中央公民館  
①1日(土) ②中央公民館 ③中央公民館☎ (294) 1250  
■ペタンク大会  
①1日(土) ②大類グラウンド ③生涯学習課☎内線 523  
■出雲伊波比神社春の流鏑馬  
①9日(日) ②出雲伊波比神社 ③歴史民俗資料館☎ (295) 8282

リサイクル情報

●ゆずりたい品物

・ダンロップスノータイヤスチールホイール付(相談)・キャノンプリンターインク BCI-6 (新品・無料)・柔道着4号(168cm～177cm) (新品・無料)・衣類乾燥機(無料)・茶道具一式(有料)

●ゆずってほしい品物

・ミニコンボ(レコードプレイヤー付)(相談)・車いす(無料)

紹介したい品物がありましたら、お気軽にお申し込みください。また、交渉が成立した場合には、必ずご連絡ください。

掲載期間 3か月

☎・☎ 役場産業振興課商工観光係☎内線 175

ペットではなく飼い主にフンガイ!

最近、公園、道路、空き地などにペットのフンが放置され、利用者や住民がたいへん困っています。ペットのフンは飼い主が責任を持って処分してください。また、ペットのおしっこによって、支柱が倒れるほどの被害が発生しています。カーブミラーや道路標識などの支柱にはおしっこをかけさせないでください。

また、猫を飼っている人は、無計画な繁殖に十分気をつけ、ご近所の迷惑にならないよう配慮してください。

☎ 生活環境課環境係☎内線 211・212

# 保健センターからのお知らせ

## 子ども

申込み・問合せ・実施場所  
保健センター ☎ 049(294)5511



乳幼児健診※対象者には個別に通知します。

4か月児健診	4月 3日(水)	対 H24.11生
	5月 8日(水)	対 H24.12生
10か月児健診	4月 4日(木)	対 H24. 5生
	5月 9日(木)	対 H24. 6生
1歳6か月児健診	4月17日(水)	対 H23. 9生
	5月21日(火)	対 H23.10生
3歳児健診	4月16日(火)	対 H21.10生
	5月20日(月)	対 H21.11生

## 2歳児歯科健康診査

お子さんの虫歯予防と早期発見のため、歯科健康診査を下記のとおり実施しますので、受診してください。

日時 4月25日(木)午前

対象 平成22年10月・11月生まれの児  
(対象者には個別に通知します)

内容 歯と栄養のお話、歯科健診、歯みがき指導  
フッ素塗布(希望者のみ)、栄養指導相談(希望者)

### 4・5月の在宅当番医 9:00～12:00

日にち	医療機関名	専科	住所	電話
4/29(祝)	はなみず木整形外科	整形外科	越生町如意 102-9	292-8003
5/3(祝)	ゆずの木台クリニック	内科・小児科	中央 2-5-5	295-5158
5/4(祝)	石川眼科	眼科	越生町越生東 2-7-3	277-2077
5/5(祝)	越生メディカルクリニック	内科	越生町黒岩 199-1	277-1119
5/6(振休)	かあいファミリークリニック	内科・外科	越生町上野 1025	299-6222

※埼玉医科大学病院(毛呂本郷 38 ☎ 276-1465)は、救急部が日曜・祝日を問わず救急患者を受け入れています。

## 8020よい歯のコンクール参加者募集

埼玉県では『80歳になっても20本以上自分の歯を残そう』という、8020(ハチマルニイマル)運動をしています。その一つとして、よい歯のコンクールを行います。皆さんふるってご参加ください。

日時 6月2日(日) 10:00～12:00

場所 坂戸市立市民健康センター  
(坂戸市石井2327-3)

対象 町内在住の80歳以上(4月1日現在)で自分の歯が20本以上あり健康な人  
※過去に表彰を受けた人はのぞきます。

内容 当日、お口の中の審査と面接を行い、入間郡市歯科医師会長が表彰します。

申込み 5月15日(水)までに保健センターまたは町内の歯科医院に申し込んでください。  
(歯科医師会会員に限らせていただきます)

主催 入間郡市歯科医師会

### お詫びと訂正

平成25年2月20日号23ページで掲載した「麻しん風しん混合(MR)の予防接種はお済みですか?」の記事中、「第4期(高校1年生相当)」と掲載しましたが、正しくは「第4期(高校3年生相当)」の誤りでした。お詫びして訂正します。

## 4・5月の相談コーナー

### 法律相談

#### ■弁護士(要予約)

4月9日(火)、22日(月)、5月14日(火)、27日(月)  
13:30～16:00

#### ■行政書士

4月17日(水)、5月15日(水)10:00～15:00

場所 役場会議室

内容 土地家屋のトラブル、交通事故、金銭貸借や補償、相続問題など

問合せ 総務課自治振興係 ☎ 内線 313

※日程は、現時点での予定となります。詳しくは総務課自治振興係まで、お尋ねください。

### 人権・行政相談

日時 4月11日(木)、5月9日(木)13:30～16:00

場所 役場会議室

内容 人権問題、行政に関する苦情など

問合せ 総務課自治振興係 ☎ 内線 313

### 教育相談

日時 月～金 10:00～16:30

場所 教育センター

内容 不登校、いじめ、しつけなど

電話相談番号 ☎ (295)2525

### 心配ごと相談

日時 毎週水曜日10:00～12:00

場所 ウイズもろやま(福祉会館)

内容 生活上の悩み、困りごとなど

問合せ 社会福祉協議会 ☎ (295)3111

### 消費生活相談

産業振興課では、消費生活全般に関する相談・情報提供を行っています。

毎週火曜日10:00～15:00は、消費生活コンサルタントが相談を受け付けます。

問合せ 産業振興課 ☎ 内線 175

### 健康相談

#### ■成人健康相談(心と体の相談)

4月15日(月)、5月17日(金)9:00～12:00

場所 保健センター

4月23日(火)、5月24日(金)9:30～11:30

場所 役場ホール

#### ■電話相談

月～金曜日(祝日を除く)9:00～17:00

問合せ 保健センター ☎ (294)5511



# 4月の行事カレンダー

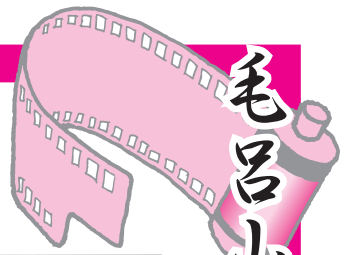
毛呂山町役場 ☎ (295) 2112

日	月	火	水	木	金	土
	1 ㊦㊧㊨㊩	2 ・古典文学講座 場 図書館	3	4 ・春の文学散歩 場 深谷市	5 ・体育施設5月分調整会議 場 総合公園	6 ・ゆずの里商店街桜まつり 場 毛呂駅前→P12
7 ㊰	8 ㊦㊧㊨㊩ ・町立小中学校 始業式、入学式 場 町立各小中学校	9 ・おはなしポッケ 場 図書館→P7	10 ・びよんびよん広場 場 児童館→P7	11 ・子育てサロン 場 東公民館	12	13 ・子ども映画会 場 図書館→P7 ・大類花まつり 場 大類グラウンド東側 →P14 ・崇徳寺跡遺跡見学会 場 川角地内→P11
14 ㊱	15 ㊦㊧㊨㊩	16	17 ・びよんびよん広場 場 児童館→P7	18 ・古典文学講座 場 図書館	19	20 ・狂犬病予防集合注射 場 川角グラウンド 駐車場→P16
21 ㊲	22 ㊦㊧㊨㊩	23 ・おはなしポッケ 場 図書館→P7	24 ・びよんびよん広場 場 児童館→P7	25 ・子育てサロン 場 福祉社会館 ・古典文学講座 場 図書館 ・川角小学校 開校記念日	26	27 ・青空おはなし会 場 図書館→P7
28 ㊳	29 ㊴ 昭和の日 ㊰ ・もろっこサイクリング 場 森林公園→P19	30 ㊵㊶ ・毛呂山小学校 開校記念日	<b>施設のお休みマーク</b> ㊦=場所 ㊧ 図書館 ㊨ 歴史民俗資料館 ㊩ 児童館 ㊰ 町内体育施設 (総合公園体育館・グラウンド、大類グラウンド・ソフトボールパーク、川角公園、西戸・川角・岩井・白台各グラウンド、弓道場)			

# 5月の行事カレンダー

5月の納期限	
軽自動車税	1期
固定資産税	1期

日	月	火	水	木	金	土
			1 ・びよんびよん広場 場 児童館→P7	2 ・古典文学講座 場 図書館 ・光山小学校 開校記念日	3 ㊷ 憲法記念日 ㊰	4 ㊸ みどりの日 ㊰
5 ㊹ こどもの日	6 ㊹ 振替休日 ㊰	7 ㊺ ㊻	8 ・びよんびよん広場 場 児童館→P7 ・泉野小学校 開校記念日	9 ・子育てサロン 場 東公民館	10	11 ・子ども映画会 場 図書館 ・父親クラブ 場 児童館 ・トレーニング機器説明会 場 総合公園
12 ㊼	13 ㊺ ㊻ ㊼ ㊽	14 ・献血 場 役場→P11 ・おはなしポッケ 場 図書館	15 ・びよんびよん広場 場 児童館→P7	16	17	18 ・新緑!めじろウォーク 場 総合公園集合→P12
19 ㊾	20 ㊺ ㊻ ㊼ ㊽	21 ・幼児クラブ火曜コース 場 児童館→P7	22	23 ・幼児クラブ木曜コース 場 児童館→P7 ・子育てサロン 場 福祉社会館	24	25 ・おはなし会 場 図書館 ・町立中学校体育祭 場 町立各中学校
26 ㊿	27 ㊺ ㊻ ㊼ ㊽	28 ・幼児クラブ火曜コース 場 児童館→P7 ・おはなしポッケ 場 図書館	29 ・びよんびよん広場 場 児童館→P7	30 ・幼児クラブ木曜コース 場 児童館→P7	31 ㊿	



武蔵野ガス(株)北側より西を望む  
昭和48年4月ごろ(五十嵐邦夫さん提供)

正面に見えるのは、東武越生線の線路で、その向こうに見える住宅は、第四団地です。当時は、この辺りは開発されていなく、畑などが多く見られました。今では、開発が進み、双葉団地ができ、全く違った風景になっています。



現在の風景

※「毛呂山思い出写真館」は次号より、しばらくの間お休みします。これまでご協力をいただいた皆さん、ありがとうございました。

## 徒然歳時記 菜の花

『菜の花や月は東に日は西に』

これは、与謝蕪村が詠んだ有名な俳句です。「一面の菜の花畑」というと、いかにも春を連想させる風景のひとつだといえます。

菜の花とは、一般的にアブラナ、セイヨウアブラナの別名を指しますが、アブラナ科アブラナ属の花も菜の花と分類されます。アブラナ属に属するものとして、小松菜やチンゲンサイ、野沢菜などがありますが、これらの花も「菜の花」といいます。ちなみにダイコンは、ダイコン属に属しますが、ダイコン属も実はアブラナ科にあたります。そのためダイコンの花は「白い菜の花」と呼ばれることがあります。

また、菜の花には放射性物質を吸収する作用があるといわれています。菜の花が汚染された土壌を浄化し、再生させるとの期待があることから、旧ソ連チェルノブイリで栽培されています。この試みが成功すれば、福島第一原子力発電所の事故により被災した土壌の浄化にも期待がもてるということです。

ところで菜の花といえば、関東在住の私たちにとっては千葉県が有名だと思います。千葉県は全国でも唯一菜の花を県花としている県です。春のイメージが強い菜の花ですが、実はその作付面積が多いのは、北海道や青森県、秋田県といった北国であることには驚きです。

町内にも「菜の花」が咲き誇る場所が何箇所かあります。だんだんと暖くなるこの時期、菜の花を見に散歩に出かけみてはいかがでしょうか。



## わがやのアイドル



みのわ ふうか ちゃん  
袁輪 颯香ちゃん  
(3歳8か月)

生まれたときは小さかったふうちゃん! 今では保育園のお友達のなかで一番大きくなりました。家のお手伝いをしてくれる優しい女の子です。



ひろと 宏翔くん  
(5歳6か月)  
とうま 斗真くん  
(3歳10か月)  
まさひろ 真臣くん  
(1歳9か月)

優しくていつも遊んでくれるばあばが大好きな3兄弟。歳が近いからケンカもするけど同じ事で遊べる兄弟はかけがえのない存在です。大きくなっても仲良しな3兄弟でいてくださいね。

■秘書広報課では「わがやのアイドル」を募集中です。

申・問 役場秘書広報課 ☎ (295) 2112 内線 332

編集後記 平成25年度から広報紙の発行日を1日へと変更します。それに伴い、もっと楽しく読んでもらうために中身も見直しています。これからも皆さんのご愛読を切に希望します(1)

人口 35,763人(-30人)  
【男 17,840人(-7人) 女 17,923人(-23人)】  
世帯 15,601戸(-9戸)  
※平成25年3月1日現在(カッコ)内は前月比

□広報もろやまは、役場ホール、両公民館、図書館、保健センター、教育センター、総合公園体育館、歴史民俗資料館、福祉会館に置いてあります。

# 毛呂山町立ゆずの里保育園が開園します！

平成25年4月1日（月）に、町立ゆずの里保育園が開園します。

ゆずの里保育園は、通常の保育のほかに、病後児保育事業、一時保育事業を実施するとともに、多様な保育ニーズに対応するため子育て支援機能を有した子育て支援センターを併せ持つ施設としてオープンします。

【ゆずの里保育園】 連絡先☎ 294-6066（4月1日から）

開園時間 平日午前7時～午後7時、土曜日午前7時～午後1時

対象年齢 満6か月～就学前 入所定員 75人

事業内容・病後児保育事業（平成25年8月1日から開始予定）

児童の病気が回復期にあって集団保育が困難な期間に、専用スペースにおいて就労などにより保育に欠ける小学校3年生までの児童を一時的に預かる事業です。

・一時保育事業（平成25年6月1日から開始予定）

保護者の断続的・短時間の就労や保護者の疾病などにより一時的に保育に欠ける児童に対し、保護者に代わって一時的に預かる事業です。



フリースペース

天井には木の梁が見えぬくもりを感じます



ホール

広々スペースで遊べます



※写真は、平成25年3月6日撮影

赤ちゃんにも快適な設備があります



0歳児保育室



駐車場から園舎への通路

雨の日も駐車場から濡れずに登園できます



トイレ

ドアはカラフルな果物柄です



## 子育て支援センターがオープンします！

【子育て支援センター】 連絡先☎ 294-4820（4月1日から）

主に乳児期の子育て中の親子が、ふれあう集いの場です。また、職員が常駐しますので、子どもとの関わり方、育児相談など、気軽にお立ち寄りください。時間：平日午前9時～午後4時（土、日、祝日および年末年始はお休みです）



子育て支援センター