



毛呂山町マスコットキャラクター
もろ丸くん

緑と
ふれあいの
文化都市

広報

もろやま

1

NO.869

2013年1月20日
(平成25年)

CONTENTS

- 町長新年のあいさつ.....2~3
- 町県民税・所得税の申告.....4~5
- 川越税務署からのお知らせ.....6
- 国民健康保険に加入の皆さんへ.....7
- わだいの特選.....8
- ぼくらのキャンパス.....9
- スポーツ少年団紹介・キラリ輝いています.....10
- インフォメーション.....11~21
- 毛呂山思い出写真館.....22

今月の表紙：「第26回ゆず祭り」

毎週水曜日は、午後7時まで
窓口業務を延長しています。

税務課・住民課・子ども課
高齢者支援課・福祉課・水道課



QRコード

謹賀新年



毛呂山町長
井上 健次

謹んで新年のごあいさつを申し上げます。皆さまにおかれましてはご家族お揃いで新しい年をお迎えのこととお喜び申し上げます。

東日本大震災から2年を迎えようとしています。昨年は「復興元年」と称されましたが、政治の混乱により被災地の復興が進んでいない状況にあります。いまだに避難生活が続いている被災者の方がたに心からお見舞いを申し上げます。

さて、昨年の12月16日に実施された衆議院議員総選挙の結果、再びの政権交代となりましたが、消費税やTPP、領土問題など、重要案件が山積しており、日米関係の修復も併せて期待せざるを得ない新年の幕開けとなりました。

私も、一昨年の5月15日から町長に就任し、早いもので1年8か月が経過しましたが、「自助・共助・公

助による町づくり」も、皆さまのご理解とご協力によって町政が進められていますことに改めて感謝するところです。

昨年を振り返って

昨年は、毛呂山町出身のスポーツ選手が大活躍しました。プロ初勝利をあげた中日ドラゴンズの武藤祐太投手。水泳の短水路で日本記録を樹立した瀬戸大也選手。二人には今後大きな期待をします。

さて、昨年を振り返って町政に関するご報告をさせていただきます。

2月 県道飯能寄居線バイパス葛貫工区の完成により、越生町から毛呂山町間が開通しました。

4月 子ども医療費の窓口払い廃止がスタートし、その利便性から高い評価をいただくことになりました。毛呂山中学校では、武道場建替

2013 明日をみつめる まちづくり

自助・共助・公助によって
思いやりのある優しいまちへ

未来へつなぐ明日の
毛呂山町のために

工事が完了し、新指導要領で定められた武道とダンスの授業実施に間に合うことができました。

また、長年の課題となっていました県道川越・坂戸・毛呂山線における旧川角農協前の交差点改良については、3月中旬までに鶴ヶ島方面への右折帯を含めた改良工事が完成する運びとなりました。

6月 多くの皆さまからご心配をいただきました町立新保育園建設では、町立の上町保育園と若草保育園の2園の閉園という苦渋の選択となりましたが、新保育園の建設が平山地区で順調に進められており、3月中の完成をめざしています。

7月 行田市から譲り受けた古代蓮の栽培が、今年度は順調にいき、2か月間大きな大輪の花を咲かせてくれました。今後は、この古代蓮を含めた花蓮を地域の方がたのお力を

お借りして大きく広げていきたいと考えています。

8月 昨年度からスタートした東日本復興支援プロジェクトですが、「毛呂山町の子どもたちにも被災地の現状を見せるべき」という考えから、「子どもたちの夏休み期間に『夏休み・被災地応援ツアー』を計画し、多くの親子に参加していただきまし

た。このプロジェクトは今後も進め、特に子どもたちへの関わりを増やしていければと考えています。

9月 遅れていた武州長瀬駅橋上駅舎の建設ですが、9月から工事に着手、完成に向け急ピッチで作業が進められています。

10月 NTTタウンページ株式会社との協働発行により毛呂山町民便利帳を全戸に配布しました。この便利帳は、日常生活の中で「どこに相談したらいいのか？」と困ったときにたいへん役立つものとなっております。

11月 もろ丸くんオリジナルナンバープレートの交付を開始。また、大手企業の協力により、もろ丸くんをパッケージにプリントした『ゆずはちみつメロンパン』が販売されました。このメロンパンには毛呂山町のゆずも原料に入っており、生産・加工・販売と、6次産業の確立に大きく前進いたしました。

12月 埼玉医科大学と包括的地域連携協定を結びました。9月に締結

した城西大学とともに教育・産業・文化・伝統など、多岐にわたつての協力体制が強化となりました。

また、6次産業の創出として『第1回そば祭』が開催されました。これは、町内でそば作りに励む3団体により開催したものです。今後、そばに特化するだけでなく、幅広く毛呂山町の産物を利用し、更なる6次産業を推進していきます。

今年の主な事業について

道路整備事業 県道川越・坂戸・毛呂山線の都市計画道路においては、毛呂山分の事業着手を県に対して引き続き強く要望し、一刻も早い完成をめざしていきます。また、昨年度から着手した川角小学校から川角中学校先までの町道7号路線の拡幅工事ですが、今年度第3期の工事を進める段階に入っており、引き続き企業誘致の条件を改善すべく環境整備に努力していきます。日化団地北側の踏切については、東武鉄道との協議が整い、踏切拡幅に向けた設計などの調整を進めています。工事には多額の費用がかかることから、町の財政状況を考慮しながら早期実現に向けて努力していくところです。

川角駅周辺整備事業 川角駅周辺整備におきましては、近隣の学校や地域の代表者との意見交換が行われ、現在、駅周辺のランドデザインを思索している段階です。今後、

できるだけ早く具体的なものとなるように地域の合意形成に努め、しっかりとした構想が皆さまに示せるよう努力していくところです。

高齢者支援事業 昨年、重点施策としました『地域見守りネットワーク』ですが、担当課の枠を越えたプロジェクトチームの設立によって各地域に働きかけを行ってきました。今後は更に強固な取組を行うことで安心・安全な町づくりを進めていきます。

教育環境整備事業 教育施策では、川角中学校の大規模改修工事に伴い、エアコンの設置についても中学校から随時進めていきます。私の政策公約の大きな項目でもある『教育環境の整備』によいよ着手することになります。

以上、抜粋して今年の施策をご紹介させていただきましたが、政権交代により財政状況の見通しが不透明となっており、町民ニーズの把握に努め、優先順位による的確な判断と議会のご理解をいただきながら「毛呂山町はいい町になったなあ」と言ってもらえる町政運営に職員と一致団結し、努力していきますのでご理解とご協力を賜りますようお願いいたします。

結びに、町民皆さまが健康で幸せな1年でありますようお願いし、年頭のごあいさつとさせていただきます。

町県民税・所得税の 申告のお知らせ

申告のご注意!!

- 次の方は税務署で申告してください。
- 土地、家屋、株式、ゴルフ会員権などの譲渡所得のある人
 - 青色申告の人
 - 平成23年分以前の申告をする人
 - 国外に居住する人を扶養している人
 - 山林所得のある人
- ～上記の方は、町会場で申告できません～

申告期間 2月18日(月)～3月15日(金)

還付申告の人・年金収入のみの人

2月5日(火)、6日(水)、7日(木)、8日(金)

受付時間 午前9時～11時、午後1時～4時 (混雑状況により、午前中に受付をしても相談が午後になる場合があります)

相談場所 毛呂山町役場 2階会議室

問合せ 町県民税について／役場税務課町民税課税係 ☎ (295) 2112 内線 195・196

所得税などについて／申告案内コールセンター (申告案内窓口) ☎ (235) 9411

◆◆ 町県民税・還付申告の受付日程表 ◆◆

受付日	受付地区 など	
	午前 (9時～11時)	午後 (1時～4時)
【2月5日から8日までの申告受付対象者】	①還付申告の人：給与所得者で、所得税の還付申告をする人 (住宅借入金等特別控除、医療費控除など) ②年金収入のみの人	
2月5日から8日の受付地区は、大字 (町名) です		
2月 5日(火)	大字岩井・下川原、平山、岩井東	大字小田谷・苦林、中央
2月 6日(水)	大字大谷木・前久保、南台	大字西戸・葛貫・毛呂本郷
2月 7日(木)	大字旭台・市場、若山	前久保南
2月 8日(金)	大字川角・長瀬、岩井西	大字阿諏訪・大類・権現堂・宿谷・滝ノ入・西大久保・箕和田、目白台
2月18日以降の受付地区は、行政区です		
2月18日(月)	上町、中町、毛呂病院ケアハウス	下町、金塚、埼玉医大福祉棟、ジョイム毛呂山
2月19日(火)	東雲、小田谷、西裏団地	平山、平山ニュータウン
2月20日(水)	前久保	岡本団地、いわい団地、ゆずの木台
2月21日(木)	沢田	大師二区、シャルマンコーポ毛呂山自治会
2月22日(金)	大師一区	長瀬一区、総庭団地
2月23日(土)	指定日に来られない人	
2月25日(月)	長瀬二区、双葉団地	長瀬三区、第六団地、第九団地
2月26日(火)	滝ノ入、杉ノ入団地	阿諏訪
2月27日(水)	大谷木、宿谷、権現堂	葛貫、日生団地
2月28日(木)	第一団地1区～3区、第四団地	第一団地4A区～5区、第七団地、第十三団地
3月 1日(金)	第二団地1区～3区	第二団地4区～6区、第五団地、西原団地
3月 2日(土)	指定日に来られない人	
3月 4日(月)	第三団地	毛呂山台
3月 5日(火)	角木団地	学園台、日化団地、旭台団地 (北・南)
3月 6日(水)	川角、玉林寺	むさし野自治会、谷端団地
3月 7日(木)	西大久保	旭台、旭台 (大)、大類、苦林
3月 8日(金)	下川原	西戸、東原団地
3月11日(月)	市場、新南台自治会	箕和田、目白台自治会
3月12日(火)	指定日に来られない人	
3月13日(水)		
3月14日(木)		
3月15日(金)		

申告はできるだけ指定日に

今年も町県民税・所得税の申告受付が、2月18日(月)から3月15日(金)までの期間に行われます。役場での申告受付は、前ページのとおりでです。

申告期限間近になりますとたいへん混み合いますので、やむを得ない場合を除き、なるべく指定日に申告するようにご協力をお願いします。

※役場または税務署から申告書が届いた場合は、必ずその申告書をご持参ください。

平日以外の申告受付日

昨年に引き続き、平日以外の申告受付日を設けましたので、ご活用ください。

- 毛呂山町役場／2月23日(出)・3月2日(出)
- 川越税務署／2月24日(出)・3月3日(出)

町県民税の申告

●申告が必要な人

平成25年1月1日現在、毛呂山町に住んでいた人で、次の人などが該当します。

- ・商業、工業、農業などの事業を営んでいる人や、地代・家賃・利子・配当などの所

得があった人

※源泉分離課税されている配当所得に関しての申告は不要ですが、申告した場合、総合課税となります。

給与所得者で、勤務先から給与支払報告書が町に提出されていない人

所得のない人(申告書裏面の「9 所得が無かった人の記載欄」を必ず記入してください)

※国民健康保険に加入している場合は、16歳以上のすべての人の申告が必要です。詳しくは、7ページをご覧ください。

※税務署へ所得税の確定申告書を出した人は、町県民税の申告は必要ありません。

所得税の申告

●申告が必要な人

給与所得がある人

給与を1か所から受けている人で、給与所得以外の所得金額が20万円を超える人

給与を2か所以上から受けている人で、退職所得以外の所得合計額が20万円を超える人

平成24年中の給与などの収入金額が2千万円を超える

人

事業所得などがある人

事業所得の申告は、できるだけ税務署をご利用ください。

●申告に必要なもの

- ①所得のわかる書類
- 給与所得や年金所得のある人は、原則として平成24年の源泉徴収票(原本)
- 事業をしている人は、収支内訳書(事前に帳簿や領収書から、売上や必要経費を整理、計算して収支内訳書を作成してください)
- ②生命保険・地震保険・国民年金の控除証明書、国民健康保険などの領収書
- ③印鑑
- ④申告者本人名義の預金口座番号のわかるもの

還付申告

給与や年金から所得税を源泉徴収されている人で、次に該当すれば還付申告できます。

●医療費控除

本人、または生計と一緒にする配偶者やそのほかの親族のために、平成24年中に支払った医療費の合計金額から、健康保険などで補てんされた金額を差し引き、さらに総所得金額などの5%(10万円が

上限)を差し引いた残額が、控除の対象になります。

申告に必要なもの

- ①平成24年分源泉徴収票(原本)
- ②平成24年中の医療費の領収書・保険金などで補てんされた額のわかるもの(事前に支払った医療費の合計を計算してください)
- ③印鑑
- ④申告者本人名義の預金口座番号のわかるもの

●住宅借入金等特別控除

住宅ローンを利用して、自己の居住のために住宅を取得、または増改築などをした人で、一定の要件にあてはまる場合に対象となります。なお、税制改正により平成21年から平成26年までの間に入居した場合、所得税から住宅借入金等特別控除額を引ききれなかった人は、住民税(所得割)から控除できるようにいたしました。

●平成11年から平成18年までに入居した場合

国から地方への税源移譲にともない、所得税から住宅借入金等特別控除額を引ききれなかった人は、住民税(所得割)から控除できる経過措置がありますが、

年末調整を済ませた給与所得者は、住民税の申告が不要になりました。

●雑損控除

火災や盗難などで損害を受けた場合に対象になります。

●寄附金税額控除

国や地方公共団体などに5千円を超える寄附をした場合に対象となります。

ご存知ですか?

『給与支払報告書』の提出をお忘れなく

専従者や従業員を雇用している事業主は、従業員などの住所地の市町村に、平成24年分の給与支払報告書を1月31日(休)までに提出していただくことになっています。この報告書の提出がないと、専従者や従業員は、町県民税の申告をしなければなりません。

譲渡所得・山林所得の申告は税務署で受け付けます

平成24年中に土地・建物・山林・株式などを譲渡や交換した人は申告をしなければなりません。この申告は、税務署で行いますので、日程にしたがって申告をしてください。また、青色申告の人は税務署で申告をしてください。

川越税務署からの お知らせ

問合せ 申告案内コールセンター
(申告案内窓口) ☎ (235) 9411
※自動音声応答に従い「0」番を選択
してください)

**所得税などの
確定申告はお早めに!**

平成24年分の申告期間および納付期限などは、次のとおりです。できるだけ早めにお済ませください。

確定申告は、「自分で正しく計算し、期限内に申告・納税する」という制度です。ご協力をお願いします。

● **所得税の確定申告**

申告期間 / 2月18日(月)から
3月15日(金)まで

納付期限 / 3月15日(金)

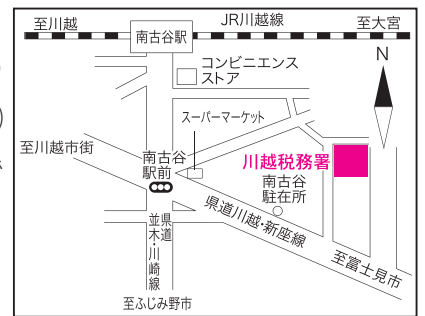
● **消費税・地方消費税の
確定申告**

申告期限・納付期限 / 4月
1日(月)まで

● **贈与税の申告**

申告期間 / 2月1日(金)から

川越税務署地図



3月15日(金)まで
納付期限 / 3月15日(金)

※川越税務署の駐車場は狭いため、たいへん混雑します。お車での来署は、ご遠慮ください。川越税務署は、JR南古谷駅から徒歩約7分です。

※2月24日、3月3日の日曜日に限り、川越税務署会場のみ確定申告の相談・申告書の受付を行います。また、作成済の申告書などは、必要書類とともに、郵送または税務署の時間外文書収受箱に投函することにより提出できます。

● **申告書の送付先**

〒350-8666川越市
大字並木452-2川越税務署

※控の返送を希望する場合は、返信用封筒(自己宛名明記のうえ、切手貼付済のもの)を同封してください。

**所得税の確定申告は
さらに使いやすくなった
e-Taxで!!**

e-Tax(国税電子申告・納税システム)は、申告や、法定調書の提出、納税証明書の交付請求などについて、インターネットを通じて手続きを行えるものです。納税についても、ダイレクト納付やインターネットバンキングを利用して行うことができます。

また、国税庁ホームページの「確定申告書等作成コーナー」から直接電子申告ができ、確定申告書などの各種用紙がダウンロードできます。e-Taxを利用して所得税の確定申告書を提出すると、次のようなメリットがあります。

◎平成24年分の所得税の確定申告を本人の電子署名および電子証明書を付して、申告期限内に行くと、所得税額から最高3千円の税額控除が受けられます(平成19年分から平成23年分の確定申告でこの控除を受けた人は、受けられません)。
◎源泉徴収票などはその記載内容を入力して送信すること

により、提出または提示を省略できます(申告期限から5年間、提出または提示を求められることがあります)。
◎還付金は早期処理をしています。

利用開始の手続きなど、詳しい情報はe-Taxホームページをご覧ください。
<http://www.e-tax.nta.go.jp>

口座振替をご利用ください

● **納税**

指定の預貯金口座から自動的に納税されるので、期限に遅れる心配がなく「安全・便利・確実」です。

手続きは、「口座振替依頼書」に所定の事項を記入し、税務署または指定の金融機関に提出するだけです。

● **振替納付日**

所得税 / 4月22日(月)

消費税 / 4月24日(水)

● **還付申告**

還付申告をする人は、本人名義の預金口座への振込みによる還付金の受取りがたいへん便利です。ぜひご利用ください。手続きは、申告の際、銀行などの金融機関名、預金の種類と口座番号を申告書に記入

するだけです。

※銀行などの統廃合があった場合は、支店名・口座番号などの変更の有無を確認してください。また、住所や姓が変わった場合は、金融機関窓口で変更手続きをお願いします。

**東上パルビル(地下1階)
での還付申告受付**

期間 2月12日(火)～3月7日

(休)午前9時～11時(相談開始時間は午前9時30分から)、午後1時～3時(土日・祝日はお休み)

※混雑時には、受付終了時間前でも、受付を終了させていただきます。たたく場合があります。

対象 公的年金などの受給者、

給与所得者で医療費控除の申告をする人、給与所得者で平成24年中に退職をしたなど年末調整がお済みでない人

※源泉徴収税額のない人には、還付する金額は生じません。

※住宅借入金等特別控除など、右記以外の内容の人は、税務署にお越しください。

場所 東上パルビル地下1階(川越駅西口徒歩1分)

※東上パルビルには駐車場がありません。

国民健康保険に加入の皆さんへ



平成24年中の収入の申告をお願いします

国民健康保険税額の算定には、納税義務者である世帯主やその世帯に属する国民健康保険の加入者全員の確定申告または住民税申告が必要です。そのため、**学生や家族の扶養に入っている人、および収入の全くない人も、申告が毎年必要になります**（ただし、給与のみの収入で勤務先から町に給与支払報告書が提出されている人や、平成25年4月1日において16歳未満で収入の全くない人は、申告の必要がありません）。

申告がない場合は、国民健康保険税額の軽減措置や高額療養費の保険給付などが受けられませんので、必ず申告をしてください。申告方法については、この広報の5ページを参照してください。

●税額の軽減措置について

一定基準額以下の収入の世帯については、納税の負担を

減らすために国民健康保険税額の軽減措置を行っていきます。軽減に該当するか否かについては、世帯ごと加入者および世帯主の申告状況をもとにして判定いたしますので、軽減についての手続きはありません。

●納付額の確認について

国民健康保険税の納付額は、所得税・住民税ともに社会保険料控除の対象になります。お手数でもご自身で領収証の領収日と金額を確認のうえ、申告してください。なお、来庁いただければ納付額確認書を発行します。

所得税の確定申告、住民税申告について

期間	2月18日(月) ～3月15日(金)
時間	午前9時～11時 午後1時～4時
場所	役場2階会議室

国民健康保健税の特別徴収（年金天引き）についてご理解ください

後期高齢者医療制度の施行に伴い、これまでの普通徴収（納付書納付および口座振替による納付）に加え、特別徴収（年金からの天引きによる納付）が平成20年度から始まりました。

要件は左記のとおりで、**全ての要件を満たす世帯主が特別徴収の対象となります**。

●特別徴収の要件●

- ・世帯主本人が国民健康保険加入者。
- ・加入者全員が65歳以上75歳未満の世帯。
- ・世帯主が公的年金を年額18万円以上受給している。
- ・世帯主の介護保険料が年金から特別徴収されている。
- ・介護保険料と国民健康保険税の合計額が、世帯主の年金受給額の2分の1を超えていない。

平成25年度から新たに特別徴収の対象になる人には、3月下旬ごろに予定額を通知します。すでに年金から特別徴収されている人は、基本的には2月の特別徴収額と同額を4月・6月・8月の年金から

仮徴収税額として徴収します。平成25年度の年税額については、年度当初（7月）の納税通知書で通知します。

仮徴収と本徴収

国民健康保険税は、昨年中の収入を基に算定しています。このため正しい年税額は、所得確定後の7月に通知します。その税額を年金保険者に通知するのに、さらに2か月以上を要することになります。

このため、平成25年度から特別徴収が開始になる人については、昨年度の国民健康保険税額を6等分した額を便宜上「仮徴収」として4月・6月・8月の年金から特別徴収し、確定した年税額から仮徴収額を差し引いた残りの額を3等分した額を「本徴収」として、10月・12月・2月の年金から特別徴収します。

納付方法が変更できます

特別徴収対象者でも、「国民健康保険税納付方法変更申出書」の提出によって、口座振替での納付に変更すること

が可能です。ご希望の人は、税務課窓口で手続きしてください。特別徴収と普通徴収のいずれの方法で納付しても、税額に変更はありません。ただし、所得税および住民税の面では、世帯主以外の口座を指定した場合、口座所有者が社会保険料控除の適用を受けられるため、税額に影響がある可能性があります。

なお、年金保険者に通知するなど所定の手続きをへる必要がありますので、申請受付後に、年金からの特別徴収を実際に停止するまで3か月程度を要します。

必要な物 印鑑、預金通帳などの口座のわかる物、預金

口座の届出印

※以前に国民健康保険税について、口座振替申込みの手続きを済ませている人は、印鑑だけお持ちください。

問合せ 申告について／役場

税務課町民税課税係 ☎ 役場

内線195・196、**納付**

額 について／役場税務課納

税係 ☎ 役場内線193・1

94

わだいの **特選**

wadai-no tokusen CAMERA REPORT

たすき **褌** 『第46回黒山鎌北湖駅伝大会』 つな **を繋ぎ毛呂山から越生へ**



12月2日、『第46回黒山鎌北湖駅伝大会』が開催されました。この駅伝は、毛呂山総合公園をスタートして、鎌北湖、越生町の黒山を経由し、越生町中央公民館までの24.3キロメートルを6人の褌で繋ぎ、ゴールします。当日は、職場や学校、サークルなどでチームを組んだ、全60チームが参加をしました。走破した仲間同士、深まる絆と新たな思い出ができた日となりました。

『租税教室』 **税** の大切さを伝えます

12月7日、光山小学校の6年生を対象に、『租税教室』が開催されました。講師は役場税務課職員が行い、「なぜ税金が必要なのか」を子どもたちと一緒に考えました。教室では、税金のない世界を仮想体験するアニメDVDの視聴をし、税金の種類や公共施設などについて学びました。子どもたちにとって税金の意義と役割について考える、よい機会となったようです。



香 『第26回「ゆず祭り」』 りの贈り物を求めて



12月8日、9日に毛呂山特産の里レインボーパークで、毎年恒例の『ゆず祭り』が開催され、朝からゆずを買い求める大勢のお客さんがつめかけました。訪れた人は、よく品定めをし、化粧箱入りのゆずを贈答用に、袋入りを自宅用にと買い求めていました。また会場には、ゆずのほか、地元特産の野菜や手作りこんにゃくなどの販売もあり、おみやげを求めて立ち寄るハイカーの姿も大勢見受けられました。

『ふれあい東公民館』 **昔** の遊び盛りだくさん！

12月8日、東公民館で「昔の遊びをやってみよう」と題し、ベーゴマ、メンコ、竹馬、紙飛行機、お手玉、おはじき、ビーズなど、たくさんの昔の遊びが体験できる『ふれあい東公民館』が開催されました。子どもたちは、ボランティアの皆さんに、遊び方を教えてもらい、それぞれ興味のある遊びに夢中になっている様子でした。



児童館 行こう

2月の休館日
毎週日・月曜日

☎ (295) 4111

遊びにおいでよ! ぴよんぴよん広場

初めての参加でも大丈夫。リズムに乗って体操をしたり、お話を聞いたり、工作を楽しんだり。指導員の先生がやさしく教えてくれます。

日時 2月6日(水)、13日(水)、20日(水)、27日(水)
午前10時30分~11時30分

場所 児童館

対象 2歳前後の幼児と保護者

内容 体操・工作など(申込み不要)

持ち物 親子とも上履き



図書館 行こう

2月の休館日
11日(祝)を除く
毎週月曜日、
12日(火)、28日(木)

☎ (295) 1015

貸出点数(貸出期限)

図書・雑誌・紙芝居など/1人10点まで(3週間)

ビデオ・CD・DVD・カセット/1人5点まで(2週間)

子ども映画会

日時 2月9日(土) 午後2時~3時30分

場所 図書館2階視聴覚室

定員 先着50人

内容 「森のリトル・ギャング」

森の仲間たちが冬眠から覚めると、周りはヒトの町に。森のリトル・ギャングの人間の食べ物横取りミッションが始まった!

おはなしポッケ

日時 2月26日(火) 午前11時~11時30分

場所 図書館1階おはなしコーナー

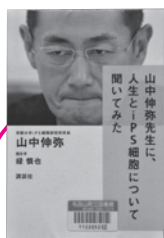
内容 わらべうた、手あそび、絵本の読み聞かせなど

対象 0歳から3歳くらいの小さい子のためのおはなし会

本の紹介

『山中伸弥先生に、
人生とiPS細胞について聞いてみた』
山中 伸弥/著 緑 慎也/聞き手 講談社/出版

「一ベル賞受賞の山中教授が、決して平坦ではなかったこれまでの研究人生と、iPS細胞誕生までの「産みの苦しみ」を語ります」



『ムカつく相手にガツンと言ってやる
オトナの批判術』
バルバラ・ベルクハン/著 阪急コミュニケーションズ/出版

「職場でも私生活でも、頭にくることあったけど不満をつい飲み込んでしまう・・・そんな経験ありませんか。この本では相手を傷つけたり攻撃する方法ではなく、お互いがよりよい関係を築いていける「批判術」、そして自分が批判されたときの対処法も教えてくれます。実践に使える1冊です」



ぼくらのキャンパス

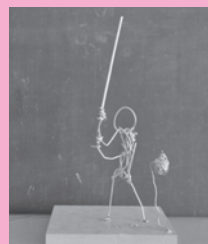
368 泉野小学校



6年 大森 雄平 くん



「森の王様」



「ホームラン」



5年 村田 粹人 くん



3年 江川 萌依 さん



「カッコイイ消ぼう車」



楽しくのびのび少年野球

ニュー長瀬ドラゴンズ



創立41周年を迎えたニュー長瀬ドラゴンズの卒業生は、550人にも上ります。なかでも、現在中日ドラゴンズで活躍中の武藤祐太投手は、わがチームの星であり、子どもたちの目標となってくれています。

ドラゴンズは強さだけを追求するチームではありません。野球をとおして、礼儀、チームワーク、感謝の心なども指導しています。約10人のスタッフ、コーチで時に楽しく、時に厳しく、個々に合った指導で、野球の技術と楽しさを子どもたちに伝えていきます。



また、普通の学校生活ではなかなか体験できない子ども同士の縦横のつながりを作る事が出来るのも、チームでの活動の魅力です。スポーツ少年団という保護者の負担ばかりが強調

して伝わっている事が多々あるようですが、小学生時代という短く貴重な時期を家族で応援し、共通の話題で盛り上げられるのは保護者にとっても、とてもうれしいことです。保護者同士のつながりも深まり、家族ぐるみの交流も楽しめます。また、近年は保護者の負担を減らす方向に動いていますが、少しでも興味のある人！ニュー長瀬ドラゴンズと一緒に少年野球を楽しみましょう！



練習日 土・日・祝日の午前中(午後1〜4時は自主練習を行います)。

場所 毛呂山小学校グラウンド

会費 年間2万4000円

問合せ ☎090-2228-1121 白石

21 白石

キラキラ輝いています!

作品から繋がる輪

牧野 章三さん (第13団地)



桑の木を磨いた作品。1年半ほど乾燥させてから、磨き上げます。

☆偶然の出会いとひらめきから

昨年の11月に第13団地集会所で趣味の作品展が行われ、和裁、絵画、手芸などの力作がそろいました。なかでも、自然の木肌や曲線を生かし磨き上げられた桑の木工作品は、完成度が高いと評判になりました。作者は牧野章三さん76歳です。

子どもころから器用だった牧野さんは、故郷の新潟で修行し、長年家具作りなどの職人として勤め上げました。冒頭の桑の木工作品の製作を始めたきっかけについて、「定年後に散歩で大谷木地区に行ったとき、最近少なくなってきた桑畑を見つけました。枝ぶりが故郷の剪定と違う姿を見てひらめき、思い切って持ち主の方に声をかけました」と教えてくれました。木の特性を知り尽くしていた牧野さんは、いただいた木を、乾燥や磨きの工程をへて持ち主に作品として渡し、たいへん喜ばれたそうです。

☆作品を通じての、地域のひととの交流が、元気の源

牧野さんは製作について「楽しく

て1日があっという間です。妻からの『夕食ですよ!』との声に、もうそんな時間かとびっくりします」と話してくれました。作品の数々が評判を呼び、地区の作品展ばかりでなく、東公民館ホールへの展示の依頼も快くうけた牧野さん。遊び心満載ながら緻密な竹細工の昆虫や、余り木も無駄にせず製作したふくろうのキーホルダーなどを、お世話になっている人へあげるのも楽しみとなっています。また、中にピンを組み込んだ瓢箪(ひょうたん)とつくりは、宴席でお酒を入れ、大活躍し、場を盛り上げたそうです。作品をとおし、たくさんの方の心を和ませ、地域のひととの交流を図っている牧野さん。そんな牧野さんは、妻への感謝の気持ちを忘れない夫であり、孫の喜ぶ顔見たさに、竹とんぼや竹馬を手作りしているやさしいおじいちゃんでもありました。



作品と牧野さんご夫妻。数年前に金婚式を迎えられた仲むつまじいご夫婦です。

受賞おめでとうございます

(国表彰)

秋の叙勲

～長年にわたり、防衛行政の分野に貢献～
瑞宝小綬章 北原 彰さん（双葉団地）

危険業務従事者叙勲

～長年、危険な業務に携わり、
防衛、警察の業務に貢献～
瑞宝双光章 野神 幸雄さん（下川原）
瑞宝単光章 眞坂 満榮さん（双葉団地）

高齢者叙勲

～国家のために功労のあった88歳以上のかた～
瑞宝双光章 中澤 保二さん（日生団地）

全国スポーツ推進委員連合

スポーツ推進委員功労者表彰

～長年にわたり、町のスポーツ振興に貢献～
関 清隆さん（大師二）

統計功労者表彰

～長年にわたり、経済産業省所管の統計業務に尽力～
経済産業大臣表彰 足立 多恵子さん（前久保）

(埼玉県表彰)

埼玉県知事表彰

～長年にわたり、地方自治の発展に尽力～
粟田 秀彦さん（大類）

埼玉県統計協会会長表彰

～長年にわたり、統計業務に尽力～
野村 かおるさん（毛呂山台）

埼玉県地域安全功労者表彰

(社)埼玉県防犯協会連合会会長、埼玉県警察本部長連盟表彰
吉場 定彦さん（川角）

埼玉県スポーツ少年団表彰

～長年にわたり、青少年健全育成に貢献～
毛呂山柔道会 佐々木 政次さん（ゆずの木台）

埼玉・教育ふれあい賞表彰

～心豊かな子どもの育成に積極的に取り組んでいる～
毛呂山町放課後子ども教室

文化ともしび賞

～長年にわたり、地域文化の向上に貢献～
毛呂山郷土史研究会

※今回掲載した受賞者は、平成24年7月1日から12月31日までの間に国、県などから表彰を受けた人で、町を通じて申請手続きを行った人などを中心に掲載しています。

目指せ 100% !! 住宅用火災警報器設置普及率

☎ 西入間広域消防組合消防署 ☎ (295)0178

消防署では、本年度から町内の6地区を試行的に住宅用火災警報器設置推進モデル地区に指定しました。これは、消防機関と連携のもと、地域コミュニティが主体となって警報器を設置していない世帯への設置普及活動を行うことを目的としています。モデル地区内には、住宅用火災警報器設置啓発などを推進するリーダーとして推進員を委嘱し、設置の推進啓発および取付支援などを依頼しています。消防署では、地域に住む皆様のご協力のもと地域の安心・安全な町づくりを目指しています。推進員が訪問した際には、皆様のご協力をお願いします。

また、モデル地区では右の表のとおり、地区の皆様のご理解とご協力により、設置率が向上しています。今後も引き続き、住宅用火災警報器の設置普及に、ご協力をお願いします。

※モデル地区以外ですが、宿谷地区、権現堂地区の設置率は100%になりました。

()内は共同住宅を含んだ普及率

行政区	H24.4.1 (指定前)	H24.12.14 (指定後)	向上率
	設置率 (%)	設置率 (%)	
沢田	41.4%	68.2% (80.4%)	26.8% (39.0%)
毛呂山台	39.0%	66.4% (68.6%)	27.4% (29.6%)
第三団地	39.9%	70.3% (73.1%)	30.4% (33.2%)
日生団地	55.7%	64.9% (65.9%)	9.2% (10.2%)
ゆずの木台	40.6%	78.3% (80.7%)	37.7% (40.1%)
双葉団地	46.3%	87.1% (89.0%)	40.8% (42.7%)

住宅用火災警報器設置済シール作成しました

今年度、新たに「住宅用火災警報器設置済シール」を作成し、配布を開始しました。シールの目的は、シールを掲示してあることにより、万が一警報器が作動した場合に近所の方が警報器の警報音と判断し、速やかな発見・通報することを目的としています。また、悪質な訪問販売の防止にも役立つと思われます。

消防署では、個別調査を実施して、モデル地区から順次配布を行っています。モデル地区以外にお住まいで警報器が設置済みの世帯についてもシールを配布しますので、お手数をお掛けしますが、消防署までご連絡をお願いします。



住宅用火災警報器
設置済シール

インフォメーション

毛呂山町役場

☎ (295) 2112

FAX (295) 0771

公共施設電話案内

■図書館	☎ (295) 1015
■中央公民館	☎ (294) 1250
■東公民館	☎ (295) 2277
■歴史民俗資料館	☎ (295) 8282
■総合公園体育館	☎ (294) 7179
■ウイズもろやま(福祉会館)、社会福祉協議会	☎ (295) 3111
	FAX (295) 7258
■保健センター	☎ (294) 5511

日……日 時	場……場 所
定……定 員	対……対 象 者
料……料 金・費 用	
申……申 込 み	問……問 い 合 わ せ 先
☎……電 話 番 号	FAX……フ ァ ク ス 番 号
E……電 子 メール ア ド レ ス	
HP……ホ ー ム ペ ー ジ ア ド レ ス	

電子申請用QRコード



毎月末の日曜日は納税相談
・納入窓口を開設しています

税金

休日納税相談窓口 2月24日(日)
午前9時～午後3時

場・問 役場税務課納税係 ☎内線 193・194

介護保険料

・後期高齢者医療保険料

休日納入窓口 2月24日(日)
午前9時～午後3時

内容 保険料の納入、口座振替の申込み(通帳と銀行届出印が必要)、納入相談

場・問 役場高齢者支援課保険料係
☎内線 158・159

お知らせ

就学援助制度について

町では家庭の事情(経済的理由など)に応じて、小・中学生の給食費、学用品費、修学旅行費、校外活動費などの援助をしています。

対 平成24年度または平成25年度に、次のいずれかの決定を受けた人で、教育委員会が認めた人

- ①生活保護が停止あるいは廃止になった人、②児童扶養手当の支給を受けている人、③町民税が減免あるいは非課税になった人、④国民年金保険料または国民健康保険料が減免された人

⑤このほか、事情により収入が少なく経済的に困っている人で、教育委員会が認めた人

申請期間 随時受付。ただし、年度当初からの認定については3月12日(火)まで。

申・問 教育委員会学校教育課にある申請書に収入を証明できる書類(および②～④については証明する書類の写し)を添付して、教育委員会学校教育課事務係 ☎内線5311に申請してください。

パブリックコメントを実施しています

現在、町では「毛呂山町地域防災計画」の見直しを行っており、修正案について皆さんから広く意見を募集しています。この修正案は、役場総務課窓口で閲覧できるほか、町ホームページ(HP <http://www.town.moroyama.saitama.jp>)からダウンロードできます。詳しくは役場総務課までお問い合わせください。

退職者医療制度のご案内

問 役場総務課消防防災係 ☎内線314

国民健康保険に加入している人で、厚生年金や共済年金を受けている65歳未満の人とその扶養家族は、退職者医療制度に該当します。退職者医療制度は、本人の自己負担と国民健康保険料のほか、社会保険などからの拠出金が財源となっており、制度に該当し

ても届出がないと、拠出金で負担するべき医療費を国民健康保険で負担することになり、今後の国民健康保険料の税額に影響を及ぼすこととなりますので、該当する人は届出をお願いします。

対象となる人

1 退職者医療制度対象者

厚生年金や各種共済組合などの老齢(退職)年金を受けていて、その加入期間が20年以上(または40歳以降に10年以上)ある国民健康保険に加入している65歳未満の人

2 退職者医療制度対象者の被扶養者

退職被保険者本人と同一の世帯で、主として退職被保険者本人により生計を維持している65歳未満の配偶者および

三親等内の親族（ただし、年間収入が一定基準額を超える人は被扶養者に該当しません）
届出の方法

保険証・年金証書・印鑑を持参のうえ、役場住民課国保年金係の窓口へ届け出てください。

また、該当する人には、役場から通知させていただくこともあります。

問 役場住民課国保年金係 ☎
内線127・128

特別障害給付金制度について

かつて国民年金の任意加入の対象者であったときに、国民年金に加入していなかったことにより、障害基礎年金などを受給することができない人を対象とした制度です。支給対象となる人は、手続きが必要となりますので、ご相談ください。

対象となる人

- 1 平成3年3月以前に任意加入対象であった学生
 - 2 昭和61年3月以前に任意加入の対象であった被用者（厚生年金・共済組合などの加入者）の配偶者
- いずれも国民年金に任意加

入していなかった期間内に初診日（※）があり、現在、障害基礎年金1級、2級相当の障害に該当する人が対象となります。

※初診日とは、障害の原因となった病気やけがについて、初めて医師の診療を受けた日のことをいいます。

問 役場住民課国保年金係 ☎
内線127・128

川越年金事務所からのお知らせ

日中のピーク時間帯（午前10時～午後3時）の混雑は改善されてきてはいますが、引き続き混雑が続いています。年金相談は、午前8時30分～9時30分の時間帯や午後3時以降の比較的待ち時間の少ない時間帯に来訪することをお勧めします。

また、川越駅前には電話予約による来訪相談専用の「街角の年金相談センター川越（オフィス）」があります。オフィスでは年金事務所と同様の相談を受けることができ、予約した時間に相談を受けることができます（年金証書・振込通知書などの再発行業務などは行うことができません）。

相談は完全予約制となりますので、事前に必ず予約をお願いします。

問 川越年金事務所（川越市

脇田本町15-13東上パールビル3階） ☎242-2657、街角の年金相談センター川越（オフィス）（川越市脇田本町16-23川越駅前ビル8階） ☎291-2820

意識したことありますか？最低賃金

埼玉県最低賃金が平成24年10月1日から時間額771円に改定されました。

問 埼玉労働局賃金室 ☎048-600-6205

飼育動物の頭羽数の報告が義務化されました

報告が必要な動物（1頭羽から）

- 牛、水牛、馬、豚、ミニブタ、いのしし、めん羊、山羊、鹿、鶏、うずら、あひる、アイガモ、きじ、だちょう、ほろほろ鳥、七面鳥、犬・猫・ウサギ・インコなどは除く

報告方法

所定の報告書（川越家畜保健衛生所窓口またはホーム

ページ <http://www.pref.saitama.lg.jp/soshiki/s28/> から入手）に記入し、川越家畜保健衛生所に郵送かファクス

『毛呂山町暴力団排除条例』を制定しました

川越家畜保健衛生所（〒350-0837川越市石田152） ☎225-4142、FAX226-9653

町では、暴力団排除を推進するため、『毛呂山町暴力団排除条例』を制定し、平成25年1月1日から施行しました。詳細は、町ホームページ（<http://www.town.moroyama.saitama.jp>）または2月20日の広報をご覧ください。

問 役場生活環境課交通防犯係 ☎内線213

お詫びと訂正

12月20日発行の「体協だより」の7ページに掲載した平成24年度体育賞受賞者の「山内一樹」さんの名前に誤りがありました。正しくは「山内一輝」さんです。お詫びして訂正します。

問 体育協会事務局 ☎294-7101

ご参加を

「ペタンク大会」

初心者でも気軽に楽しめるスポーツです。ぜひご参加ください。

日 3月2日(土)午前8時30分

～受付、午前9時開会式(小雨決行) 午後3時終了予定

対 一般(小学5年生以上)

持ち物 昼食、飲み物

場 大類グラウンド

申・問 2月18日(月)までに生涯学習課スポーツ振興係

内線523に申込み
※3人1組または個人でお申し込みください。試合はチーム戦(各3人)となります。

個人での申込者は、個人申込者同士でチームを作ります。

「解説 毛呂山町の歴史」参加者募集

最近の研究で明らかになった毛呂山町の歴史を『新毛呂山町史』から解き明かします。

第4回 明治期の毛呂山の文化

日 2月24日(日)午後1時30分～3時30分

場 歴史民俗資料館

講師 内野勝裕さん(毛呂山)

町文化財保護審議委員長) 先着40人

定 ※「新毛呂山町史」をお持ちの人はご持参ください。

共催 毛呂山郷土史研究会 町史研究会

申・問 2月22日(金)までに歴史民俗資料館 ☎29518

282に申込み

「第1回混合6人制バレーボール大会」開催

日 3月17日(日)午前9時から 総合公園体育館

内容 ほのぼのと楽しみたい「ほのぼのブロック」、ガンガン勝ち進みたい「熱血ブロック」各8チームずつ募集します。登録人数は、1チーム12人まで登録可(コート内では必ず女子3人、男子3人で構成)。またユニフォームには背番号をつけてください。男女のユニフォームの色が違って

もかまいません。ネットの高さ/2メートル24センチメートル。ルール/必ずローテーションをする。男子はバックアタックのみ可。ジャンプサーブ禁止。

参加資格 18歳以上で町内在住、在勤者および職場でバ

レーボールをしている人や家族、友だちとバレーボールを楽しんでいる人など

申・問 2月1日(金)までに用紙に①参加ブロック名②チーム名③代表者氏名④代表者の連絡先⑤参加選手名⑥年齢を記載のうえ、毛呂山町バレーボール連盟鎌北 ☎299416754まで

ファクスにて申込み

上級救命講習会のお知らせ

日 3月10日(日)午前9時～午後5時

場 西入間広域消防組合消防署

定 先着20人

受講料 2000円(テキスト代含む)

申・問 2月1日(金)から28日(木)までに、消防署 ☎299510178に申込み

※講習終了後、修了証を交付します。

第10回わくわくコンサート

あいいい作業所(川角・滝ノ入)の第10回わくわくコンサートを開催します。

今年も会場全体が一体となって明るいコンサートにな

るように盛り上げていきたいと思えます。ぜひ、皆さんお越しください。

日 2月16日(土)午前10時30分～正午(午前10時開場)

場 東公民館学習ホールめじろ

料 無料

問 あいいい滝ノ入作業所 ☎29511256

家族介護教室のお知らせ

日 ①1月26日(土)午後2時～3時、②2月23日(土)午後2時～3時

場 毛呂病院薫風園

内容 ①高齢者の福祉サービスについて、②見直そうわ

たしの身体

講師 ①毛呂山町地域包括支援センター職員、②毛呂病院リハビリテーション科作業療法士

対 介護に興味のある人、知識を身につけたい人

※参加の際は事前に「ご連絡を願います」。

申・問 地域包括支援センター薫風園支所 ☎27612082

埼玉県市町村職員採用情報フォーラム2013

日 2月19日(火)午後1時～4

時(午後0時30分開場)

場 埼玉会館大ホール

内容 講演、市町村職員(事務系)による経験談など

定 1000人

料 無料

申 2月1日(金)からインターネット

(☎ <http://www.hitozukuri.or.jp/navi/event/s-forum.php>)による事前申込み(先着順)

問 彩の国さいたまづくり広域連合自治人材開発センター市町村職員担当 ☎048-664-6681

平成26年3月大学等卒業予定者企業説明会

日 2月18日(月)午後1時30分～4時(午後0時30分受付開始)

場 大宮ソニックシティ

対 平成26年3月大学(院)、短大、高専、専門学校など卒業予定者

内容 企業人事担当者による企業説明会など

その他 事前申込み不要、参加費無料、参加企業70社を予定(ホームページ参照 ☎ <http://saitama-roundok.yokujisite.nhw.go.jp/>)

問 埼玉新卒応援ハローワー

☎048-650-2234

合同就職面接会

日 2月25日(月)午後1時～4時(午後0時10分受付開始)

場 大宮ソニックスシティ

対 ①大学等卒業予定者/平成25年3月大学(院)、短大、高専、専門学校など卒業予定者(既卒3年以内の人も可)、②福祉の仕事就職面接会/福祉・医療系事業所への就職を希望している人(新卒者も可)

内容 企業人事担当者による面接など(履歴書を持参してください)

※参加企業などの情報は埼玉労働局のホームページをご覧ください(<http://saitam-a-roundoukyoku.site.mhw.go.jp/>)

問 ①埼玉新卒応援ハローワーク ☎048-650-2234、②ハローワーク大宮 ☎048-667-8609

毛呂山文化フォーラム スポーツセミナー

子どもたちの健全な育成を目指して、サッカー好きの青少年

女を対象に開催します。

日 2月11日(祝)

時間 ▽講演会(順天堂大学)

サッカー部監督)午前10時30分～11時30分、▽実技指導(順天堂大学サッカー部)

選手、東京国際大学女子サッカー部選手)午後1時～4時30分

場 総合公園体育館会議室およびグラウンド

定 講演会80人、実技指導250人

料 無料

地震対策セミナー

日 2月14日(木)午後1時30分～4時(午後0時30分受付開始)

場 埼玉会館大ホール

講演 新沼岳志さん(岩手県陸前高田市観光ガイド部会長)、平田直さん(東京大学地震研究所地震予知研究センター長)ほか

定 先着1300人

料 無料

問 県危機管理課 ☎048-830-8141

募集します

「学校給食センター臨時職員」を募集します

職種 学校給食の臨時職員

勤務内容 ①配送助手兼調理員②調理員

勤務場所 学校給食センター(目白台4-3-4)

募集人員 若干名

勤務日時 ①月～金曜日午前8時30分～午後5時15分、

②月～金曜日午前8時45分～午後3時30分

採用期間 平成25年4月～9月

賃金 時給800円～850円

申・問 2月8日(金)午後5時までに履歴書(写真貼付)を学校給食センター ☎294-2242へ提出してください。

「昔の遊び」を教えてくださいるボランティア募集

中央公民館では、昔の遊びの体験と、高齢者と子どもたちの交流事業として『ふれあい中央公民館』を、3月2日(土)に実施します。

そこで、コマ回しやお手玉、折り紙、竹馬などの昔の遊び

を教えてくださいる人(年齢など不問)を募集します。子どもたちと楽しいひとときを過ごしてみませんか。ご協力いただける人は、2月5日(火)までに中央公民館へご連絡をお願いします。

勤務日時

授業のある日の午前1時間・午後1時間30分

※学校行事により、立哨時間の変更があります。

募集人数 1人

賃金 時給1500円

採用予定日 4月1日

交通指導員を募集します

勤務内容 児童・生徒の登下校時の立哨指導

応募資格 町内に在住し、交通安全に熱意のある20歳以上

問 中央公民館 ☎294-1250

上58歳以下の健康な人

勤務日時 授業のある日の午前1時間・午後1時間30分

※学校行事により、立哨時間の変更があります。

募集人数 1人

賃金 時給1500円

採用予定日 4月1日

交通指導員を募集します

勤務内容 児童・生徒の登下校時の立哨指導

応募資格 町内に在住し、交通安全に熱意のある20歳以上

問 中央公民館 ☎294-1250

上58歳以下の健康な人

勤務日時 授業のある日の午前1時間・午後1時間30分

※学校行事により、立哨時間の変更があります。

募集人数 1人

賃金 時給1500円

採用予定日 4月1日

交通指導員を募集します

勤務内容 児童・生徒の登下校時の立哨指導

応募資格 町内に在住し、交通安全に熱意のある20歳以上

問 中央公民館 ☎294-1250

上58歳以下の健康な人

勤務日時 授業のある日の午前1時間・午後1時間30分

※学校行事により、立哨時間の変更があります。

募集人数 1人

賃金 時給1500円

採用予定日 4月1日

来年度から「広報もろやま」の発行日が変わります

平成25年度から、これまで毎月20日に発行していた「**広報もろやま**」の発行日を毎月1日発行に変更になりました。1日に発行することで、広報紙で皆さんにお知らせするさまざまな情報が、よりスムーズにお伝えできると思います。

発行日の変更に伴い、サークル活動などの会員募集やお知らせなどの掲載依頼は、発行月の前々月の末日が締切日となりますのでご注意ください。

【例】 5月1日号に記事を掲載希望の場合は、3月31日までに秘書広報課までお申し込みください。

また、新年度最初の発行は、5月1日号からとなりますので、お間違いのないようお願いいたします。

今度とも「**広報もろやま**」をご愛読くださいますようお願いいたします。

問 役場秘書広報課広報広聴係 ☎(295) 2112 内線 332

ご相談を

埼玉県住宅リフォーム 専門相談窓口のご案内

日 毎週土曜日午後1時～6時(要予約)

場 住まい相談プラザ(JR大宮駅内)

料 無料
相談および予約電話番号 048-658-3017

※詳しくはホームページをご覧ください(☎http://www.sajik.or.jp/)

問 埼玉県住宅供給公社住まい相談プラザ ☎048-658-3017

遺言・相続無料相談会

〜いま、あなたにできること〜

日 2月24日(日)午前10時～午後4時

場 ①大宮ソニックシティ8階、②埼玉司法書士会熊谷総合相談センター、③埼玉司法書士会越谷総合相談センター、④埼玉司法書士会所沢総合相談センター

相談方法 ①面接相談(1組30分まで) / 2月22日(金)午後5時までに埼玉司法書士

会まで申込み(要予約)
②電話相談 / ☎048-872-8055(予約不要、当日のみ通話可)

料 無料
問 埼玉司法書士会 ☎048-8663-7861

レインボー情報

川島町婚活事業 田舎にぞっ婚 かわしまコン2

日 2月23日(土)午前11時30分～午後5時30分

内容 かわしま果汁作り体験、いちご狩り体験・試食
※移動は行政バスを使用
結婚を真剣に考えている20歳以上50歳未満の未婚の人

※応募多数の場合抽選。川島町民優先。年齢調整あり。

定 男性15人、女性15人
料 2500円(昼食代、いちご狩り体験代)

申・問 2月12日(火)までに所定の用紙を川島町役場農政産業課(〒350-0119 2比企郡川島町大字平沼1-175番地) ☎299-1760に郵送または電子メール(☎housei@town.kawajima.saitama.jp)で申込み。なお申込用紙は、町ホームページ(☎http://www.town.kawajima.saitama.jp)からもダウンロード可。

越生梅林梅まつり

梅の花が皆さんのお越しをお待ちしています。ふくよかな梅の香りをぜひお楽しみください。

期間 2月16日(土)～3月20日(祝)

開園時間 午前8時30分～午後5時

入園料 200円(中学生以上)

駐車料 普通車400円、マイクロバス800円、大型バス1200円

問 越生町観光協会(越生町役場産業観光課内) ☎292-2312

内線146



「寄附ありがとうございました」

「ありがとうございました」

税に関する作文の入選作品

川越地区租税教育推進協議会と関東信越国税局主催の「高校生の税に関する作文」コンクールで、次のとおり毛呂山町の生徒の作品が入選しました。

川越税務署長賞佳作

「私たちが身近に感じる消費税」 田中 花香さん(2年)

飯能県税事務所長賞

「大切な税金に助けられて」 佐島 朱音さん(2年)

毛呂山町長賞

「動物税について」 竹井 雅林さん(2年)

毛呂山町教育長賞

「たばこの増税」 古賀 美行さん(2年)

川越地区租税教育推進協議会長賞佳作

「子ども医療費補助について」 村松 佑規さん(1年)

国税モニター会長賞

「広がる、私たちの未来」 小野塚 茜さん(1年) ※全て埼玉平成高校生徒の作品です。

第19回小・中学生俳句コンクール

第19回小・中学生俳句コンクールの表彰式が12月16日桶川市のさいたま文学館で行われ、応募者1万1881人、応募句数2万638句のなかから、町内小学生の作品が入選しました。

県教育委員会教育長賞

「せがのびて やつとおみこし かつげたよ」 川角小学校2年生 堀田 快都くん

朝日新聞さいたま総局長賞

「フカフカの せんたくものは 夏のにおい」 川角小学校5年生 杉本 祐輝くん

県俳句連盟会長賞

「やり投げを まねてよくとが すすきのま」 毛呂山小学校3年生 熱田 晴哉くん

「父の日を 気づいた人は 父だった」 泉野小学校6年生 山根 拓也くん

後期高齢者医療保険に加入の皆さんへ

平成24年中の収入の申告をお願いします

問合せ 申告について 役場税務課町民税課税係 ☎ (295) 2112 内線 195・196
保険料について 役場高齢者支援課保険料係 ☎ (295) 2112 内線 158・159

後期高齢者医療保険料の算定には、被保険者および被保険者の属する世帯の世帯主の所得の申告が必要です。なお、保険給付については同一世帯で判定するため、学生や家族の扶養に入っている人、収入の全くない人も、収入所得の申告が毎年必要になります。

申告のない場合は、後期高齢者医療保険料額が正しく算定されず、軽減措置が受けられなかったり、高額療養費などが正しく給付されなかったりする場合がありますので必ず申告をしてください。なお、申告方法については、この広報5ページを参照してください。

申告の必要がない人

- ・確定申告、住民税申告をした本人
- ・給与以外の収入がなく、勤務先が町に報告している人

◆保険料額の軽減措置について

一定基準以下の収入の人については、保険料の負担を減らすために保険料額の軽減措置を行っています。被保険者および世帯主の総所得金額を算定基礎に自動判定しますので、軽減に対しての申請は不要です。

◆保険給付について

医療費には1か月の自己負担限度額が設けられています。限度額を超えた場合には、超えた分が高額療養費として支給されます。また、入院した際には食事代などを支払いますが、住民税非課税世帯の人は申請することにより支払額が減額されます。

◆保険料の社会保険料控除について

後期高齢者医療保険料の納付額は、所得税・住民税ともに社会保険料控除の対象になります。保険料が年金から差し引かれている場合は、差し引かれている人の控除の対象となります。

納入通知書や口座振替で納めた場合は、被保険者本人以外の人への控除の対象とすることができます。

◆納付済証明書について

納付済証明書は送付しませんので、申告の際には、お手数でもご自身で領収書の領収日と金額を確認して申告してください。

なお、納付額は、お電話でのお問い合わせのほか、来庁いただければ納付額確認書を発行します。

地震に強い家づくり

「誰でもできるわが家の耐震診断」

地震があったときに被害にあいやすい家とはどのようなものでしょうか。財団法人日本建築防災協会が作成した「誰でもできるわが家の耐震診断」(<http://www.kenchiku-bosai.or.jp/>) というものがあります。これを使えば、どなたでもご自宅について耐震診断をすることができますので、今回はこの内容についてご案内します。

設問は、①建築した時期、②過去に受けた災害の有無、③増築の有無、④老朽化の程度、⑤平面形状は四角形に近いが、⑥幅4メートル以上の吹き抜けはないが、⑦2階の壁の下に1階の壁は入っているが、⑧壁の配置はバランスが取れているが、⑨屋根の重さに比べて1階の壁量は十分か、⑩基礎は鉄筋コンクリートか、の10項目で、それぞれについて評点を付けます。点数によってひとまず安心か心配か判断することができます。

ご自宅の耐震性に不安のある人は、ぜひ一度お試しください。

問 役場まちづくり整備課開発建築係 ☎ (295) 2112 内線 144・145



情報交換

『第13回サークル合同カラオケ発表会』

演歌、ナツメロなどを唄います。楽しいひとときを過ごしませんか。お待ちしています。
日／2月10日(日)午前9時30分
開演 場／ウイズもろやま(福祉会館) **問**／☎294-4881影山

『健康体操クラブ』会員募集

さわやかな汗をかいて楽しく運動しませんか！
日／毎月第2・4火曜日午後1時～3時(部屋がとれた場合、第1・3火曜日も実施します) **場**／中央公民館講堂 **会費**／月額2000円(入会金500円) **持ち物**／シューズ、バスタオル **問**／☎294-0701飯野

『パソコン教室PCCエンジェル』会員募集

新しい年を迎え、今年こそパソコンに挑戦してみませんか。初めての人も、気楽に学べます。
日／毎月第1・3木曜日午後

1時～3時30分 **場**／東公民館 **会費**／月額2000円(入会金500円) **講師**／佐藤涼子さん **問**／☎295-1271田中または☎295-5050中村

『パソコンの会つく』会員募集

お仕事や趣味のパソコンに困ったら…。ワード、エクセル、写真ネットなどあらゆる事に対応します。初心者でも歓迎します。
日／毎月第1・3土曜日午後5時30分～7時30分 **場**／東公民館 **会費**／月額2000円(入会金なし) **持ち物**／ノートパソコン **問**／☎09-03131-8208または☎090-2409-6874(午後6時過ぎ)

『リトミックサークルかんがる』メンバー募集

体験リトミックを企画しましたので、親子でぜひ遊びに来てください。なお、人数把握・調整のため、事前のご連絡をお願いします。
日／2月13日(水)、27日(水)午前9時30分から **場**／中央公民館視聴覚室 **対**／平成21年4

月～平成24年3月生まれの幼児と保護者 **料**／100円 **問**／☎295-8307宮寺

『毛呂山フォークダンスクラブ』会員募集

私たち、楽しんでいきます。音楽にあわせて身体を動かすことを、世界の国々のリズムで踊ることを…。あなたも一緒にしませんか。一度見にいってください。お待ちしています。
日／毎週木曜日午後1時～3時 **場**／中央公民館 **会費**／月額1000円(入会金なし) **講師**／吉田恭子さん **問**／☎295-0357田中

城西健康市民大学

『無料体験入学』

日／2月16日(土)午前9時30分～正午 **場**／城西大学総合グラウンド・総合体育館アリーナ **内容**／ウォーキングの基本講習ほか **講師**／平塚潤さん(経営学部准教授) **対**／大学近隣市町村の中・高齢者 **持ち物**／屋外・屋内用シューズ、タオル、着替え、飲み物など **料**／無料 **申・問**／城西健康市民大学☎271-7713、☎271-8028

『川角太極拳クラブ』無料体験教室・会員募集

太極拳はそれぞれの年齢に応じて筋力・柔軟性・バランス能力を高められます。現在40代～80代の会員で無理なく身体を動かしています。2月23日(土)に行われる「東公民館ふれあい文化祭」において無料体験教室を実施します。ぜひ、見学にいらしてください。
【通常活動】日／毎週火曜日午前10時～正午 **場**／東公民館 **会費**／2000円(入会金なし) **持ち物**／運動靴 **問**／☎294-5282中村

明海大学歯学部

『公開講座』

日／2月23日(土)午後2時～3時30分 **場**／坂戸市文化会館大ホール **演題**／「噛んで」「唄って」「笑って」「若返り」 **講師**／河原英雄さん **料**／無料(申込み不要) **問**／明海大学歯学部庶務課☎279-2707

第21回神愛ホームチャリティーバザー開催

皆さんの温かいご支援を神愛ホームの施設と子どもたち

のために役立てます。どうぞお出かけください。
日／2月17日(日)午後1時～3時30分 **場**／ウイズもろやま(福祉会館) **共催**／神愛ホーム後援会 **問**／児童養護施設神愛ホーム☎294-0040

第29回みんな仲間だ手づくり音楽会

音楽を通じて障害を持つ人も持たない人も互いに理解し合い、街のこと暮らしのことを共に考えてみませんか。各団体のステージ、ゲストコーナーのほか、どなたでも参加できる「手づくり合唱団」などの企画があります。
日／2月10日(日)午後0時30分開場、午後1時開演 **場**／東松山市民文化センター **料**／無料 **問**／吉見町地域活動支援センターひばり内☎049-3154-8651重田

2月は
省エネルギー一月間
 です！



ぼくは安全エレちゃん

KDH 関東電気保安協会
<http://www.kdh.or.jp/>

東日本大震災関連情報掲示板

保育園給食の放射性物質検査について

町立保育園の給食について、12月の検査では、放射性ヨウ素、放射性セシウムともに検出されませんでした。

※検出されなかったとは、検査機器で測定できる定量下限値「10ベクレル」未満であることを示しています。

☎ 役場子ども課 ☎ 内線 137・138

学校給食の放射性物質検査について

学校給食について、12月の検査では、放射性ヨウ素、放射性セシウムともに検出されませんでした。

※検出されなかったとは、検査機器で測定できる定量下限値「10ベクレル」未満であることを示しています。

☎ 学校給食センター ☎ (294) 2242

毛呂山の水道水は安全です

12月27日、金塚浄水場において、放射線量測定を行いました。その結果、放射性ヨウ素、放射性セシウムともに不検出となりましたのでお知らせします。

☎ 役場水道課 ☎ 内線 165

「東日本大震災義援金」へのご協力ありがとうございます

東日本大震災義援金へ、多くの皆さまから温かいお気持ちをお寄せいただきまして、ありがとうございます。

12月28日現在、義援金額8,248,964円のご協力をいただいております。引き続き皆さまのご協力を願います。

☎ 日本赤十字社埼玉県支部毛呂山町分区分（役場福祉課地域福祉係内） ☎ 内線 111・112

第10回東公民館 ふれあい文化祭

☎ 東公民館 ☎ (295) 2277

東公民館の定期利用団体などが、一年間の学習成果を発表します。この文化祭は、定期利用団体の皆さんが企画・運営する、心のこもった文化祭です。ぜひ、ご覧ください。

日時 2月23日(出)
午前9時30分～午後4時

2月24日(日)
午前9時30分～午後3時30分

場所 東公民館

内容

【作品展示】 絵画、書道、工芸、写真、パソコン、ビデオなど

【舞台部門】 楽器演奏、舞踊、民謡、太極拳、カラオケ、ダンス、ヒップホップなど

【体験教室】 社交ダンス、書道、太極拳、指圧、囲碁・将棋、折り紙など

【模擬店】 とん汁、だんごなど

【出店】 喫茶「ゆず」、リブラもったいない工房

山根荘趣味の会等定例行事

2月の休館日	2日 3日 9日10日11日 16日17日23日24日	三味線・民謡の会	7日21日
ペタンク	18日	手芸の会	27日
声を出す会	6日20日	カラオケ同好会	4日18日 (厚年カラオケ) 22日
謡寿会	19日26日	吟友会	13日27日
民謡同好会	4日25日	書道の会	27日
俳句の会	8日22日【季語 立春(りっしゅん)、蒹葭草(ほうれんそう)】	舞わかば会	13日27日
囲碁・将棋の会	1日 6日 8日13日15日 20日22日27日	FDカトレア	22日
お茶の会	1日15日	健康体操	18日
茜会(お花)	25日	楓会	8日
ダンス同好会	1日15日	押し花の会	4日
ぎんれい会(大正琴)	1日15日	桜扇の会	25日
		PCクラブ	4日18日
		光華の会	20日

山根荘は、町内在住で60歳以上の人でしたら、どなたでも無料でご利用いただけます。

山根荘バザーを2月12日～14日に開催します。皆さんのご来場をお待ちしています。

※行事日程などについては、都合により変更する場合があります。

※上記の趣味の会に入会を希望する人は、下記までご連絡ください。

☎ 老人福祉センター山根荘 ☎ (294) 5545

リサイクル情報

●ゆずりたい品物

・学習机(イス付)(中古・無料)・ダイニングテーブル(イス6つ付)(中古・無料)・ダイニングテーブル(2人用)(中古・無料)・シングルベッド(中古・無料)・スノーボード(中古・無料)・学習机(中古・無料)・タイヤラック(無料)・ひな人形5段一式(中古・無料)・家庭用岩盤浴(中古・有料)

●ゆずってほしい品物

・毛布(相談)・地球儀(無料)・衣類乾燥機(無料)・DANLOP製スノータイヤ、スチールホイール4本付(相談)

紹介したい品物がありましたら、お気軽にお申し込みください。また、交渉が成立した場合には、必ずご連絡ください。

掲載期間 3か月

☎・☎ 役場産業振興課商工観光係 ☎ 内線 175

日	月	火	水	木	金	土
施設のお休みマーク ㊤図書館 ㊤歴史民俗資料館 ㊤児童館 ㊤町内体育施設（総合公園体育館・グラウンド、大類グラウンド・ソフトボールパーク、川角公園、西戸・川角・岩井・目白台各グラウンド、弓道場）			場＝場所		1	2 ・やさしい古文書解読講座 場資料館
3 ㊤ ・3月分総合公園予約日 場総合公園 ・トレーニング機器説明会 場総合公園	4 ㊤歴㊤体 ・健康づくり教室 場東公民館	5 ・川角小学校入学説明会 場川角小学校 ・幼児クラブ火曜コース 場児童館 ・体育施設 3月分調整会議 場総合公園	6 ・川角中学校入学説明会 場川角中学校 ・びよんびよん広場 場児童館→P9	7 ・毛呂山中学校入学説明会 場毛呂山中学校 ・幼児クラブ木曜コース 場児童館 ・健康づくり教室 場東公民館	8 ・毛呂山小学校入学説明会 場毛呂山小学校 ・泉野小学校入学説明会 場泉野小学校	9 ・子ども映画会 場図書館→P9
10 ㊤	11 建国記念の日 ㊤	12 ㊤歴 ・光山小学校入学説明会 場光山小学校 ・幼児クラブ火曜コース 場児童館	13 ・びよんびよん広場 場児童館→P9 ・切り絵講座 場図書館	14 ・幼児クラブ木曜コース 場児童館 ・健康づくり教室 場東公民館 ・子育てサロン 場東公民館	15	16 ・やさしい古文書解読講座 場資料館
17 ㊤ ・健康まつり 場保健センター →P21	18 ㊤歴㊤体 ・健康づくり教室 場東公民館	19 ・幼児クラブ火曜コース 場児童館	20 ・びよんびよん広場 場児童館→P9	21 ・幼児クラブ木曜コース 場児童館	22	23 ・東公民館 ふれあい文化祭 場東公民館→P19 ・おはなし会 場図書館→P9
24 ㊤ ・東公民館 ふれあい文化祭 場東公民館→P19 ・解説 毛呂山の歴史 場資料館→P14 ・休日納税・納入窓口 場役場→P12	25 ㊤歴㊤体 ・おはなしポック 場図書館→P9 ・幼児クラブ火曜コース 場児童館	26 ・おはなしポック 場図書館→P9 ・幼児クラブ火曜コース 場児童館	27 ・びよんびよん広場 場児童館→P9	28 ㊤ ・幼児クラブ木曜コース 場児童館 ・健康づくり教室 場東公民館 ・子育てサロン 場福祉会館		

2月の相談コーナー

法律相談

■弁護士（要予約）
2月14日(木)、25日(月)
13:30～16:00

■行政書士
2月20日(水)
10:00～15:00

場 所 役場会議室
問 合 せ 総務課自治振興係
☎内線 313

土地家屋のトラブル、交通事故、金銭貸借や補償、相続問題など

人権・行政相談

2月14日(木)13:30～16:00

場 所 役場会議室
問 合 せ 総務課自治振興係
☎内線 313

人権問題、行政に関する苦情など

教育相談

月～金 10:00～16:30

場 所 教育センター
電話相談番号☎(295)2525

不登校、いじめ、しつけなど

心配ごと相談

毎週水曜日10:00～12:00

場 所 福祉会館
問 合 せ 社会福祉協議会
☎(295)3111

生活上の悩み、困りごとなど

消費生活相談

産業振興課では、消費生活全般に関する相談・情報提供を行っています。

毎週水曜日10:00～15:00は、消費生活コンサルタントが相談を受け付けます。

問 合 せ 産業振興課☎内線 175

2月の納期限

国民健康保険税 8期

後期高齢者
医療保険料 8期

税金・保険料は納期限内に忘れずに納めましょう！

保健センターからの お知らせ



申込み・問合せ・実施場所
保健センター ☎ 049(294)5511



検診

乳がん・子宮頸がん検診 (受診回数/2年に1回)

日時 3月16日(土)午前・午後
対象 乳がん/40歳以上、子宮頸がん/20歳以上
費用 乳がん/600円、子宮頸がん/500円
クーポン券がある人は無料です。

申込み 1月29日(火)から受付(先着120人)
当日の受付時間は申込み時にお知らせします。
※生活保護受給世帯の人は無料となりますので、申込み時にお申し出ください。なお、当日、印鑑と受給者証をご持参ください。お子さんの保育もあります。
※2月3日(日)の乳がん・子宮頸がん検診が定員に達していない場合は申し込み可。



健康相談

成人健康相談 (心と体の相談)
2月 6日(水) 9:00~12:00 場 保健センター
2月26日(火) 9:30~11:30 場 役場ホール
電話相談 月~金曜日(祝日を除く) 9:00~17:00

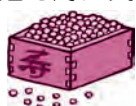


子ども

乳幼児の予防接種
BCG予防接種 2月13日(水) 申 2/6(水)から
麻しん風しん(MR)予防接種 2月 7日(木) 申 1/31(木)から
三種混合 2月12日(火) 申 2/5(火)から
日本脳炎 2月 1日(金) 申 1/25(金)から
乳幼児健診 ※対象者には個別に通知します。
4か月児健診 2月 4日(月) 対 H24.9生まれの児
10か月児健診 2月 5日(火) 対 H24.3生まれの児
1歳6か月児健診 2月25日(月) 対 H23.7生まれの児
3歳児健診 2月27日(水) 対 H21.8生まれの児

つくしんぼ (赤ちゃん) サロン

日時 2月12日(火)
10:15~11:30 (受付は10:00~10:15)
内容 親子遊びの紹介、参加者の交流
対象 3か月~1歳3か月の第一子



歯周病検診

日時 2月17日(日)9:00~12:00 **場所** 保健センター
対象 40歳以上の人 **費用** 無料
定員 36人 (定員になり次第締め切り)
申込み 2月1日(金)から保健センターで受付(電話可)
※当日は健康まつりを行っています。
※検診を受けた人は、歯みがき指導が受けられます(希望者のみ)。
※30分ごとに予約を取ります。

骨密度検診

日時 2月17日(日)午前 **場所** 保健センター
費用 無料 **定員** 先着120人
※当日は健康まつりを行っています。

健康まつり

日時 2月17日(日)9:00~12:00
場所 保健センター
もろ丸くんも登場!
もろ丸くんと一緒に各種健康測定にチャレンジしてみよう!
各コーナー全て無料です。

- 医師健康相談 ●薬剤師相談 ●栄養相談
- 健康クイズ ●食事パランスアドバイザー PR
- がん検診 PR ●国民健康保険・特定健診 PR
- お子様縁日 ●フッ化物洗口(うがい)
- 健康体操 PR (10:00~体操を実施します)
- 健康食試食 (9:45と10:45の2回配布します)

~以下のコーナーは当日整理券を8時45分と10時15分の2回に分けて配布します~

- 脳年齢チェック ●血管年齢測定 ●骨密度測定

~以下のコーナーは申込が必要です~

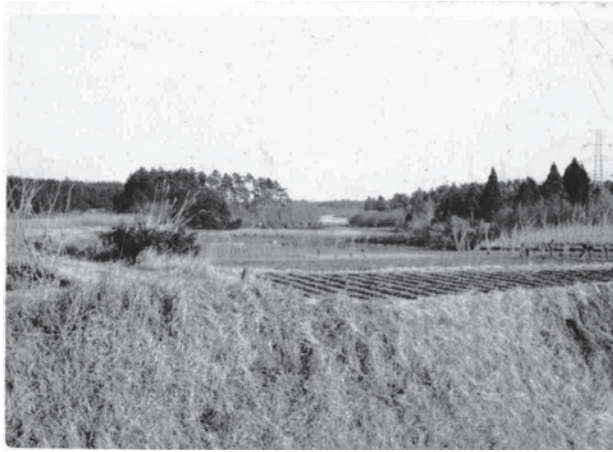
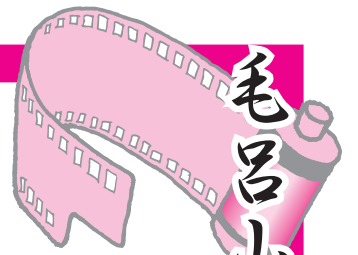
- 歯っぴー検診 (先着36人、30分毎に6人、小児も可、申込みは2月1日(金)から、保健センターへ)
- 歯みがき指導

※駐車場が少ないので、車の場合は乗り合わせでご来場ください。

2月の在宅当番医 9:00~12:00

日にち	医療機関名	専科	住所	電話
2/11(祝)	初野医院	内科・循環器内科	長瀬 718	294-7713

※埼玉医科大学病院(毛呂本郷 38 ☎ 276-1465)は、救急部が日曜・祝日を問わず救急患者を受け入れています。



八高線鉄橋から日生団地方面
昭和37年代ごろ（匿名）

現在、県道飯能寄居線バイパスが開通し、自動車は通行止めになった八高線の鉄橋からの風景です。昭和37年ごろの写真には、今ではあまり見られなくなった桑の木らしき畑が見えます。現在は桑の木はありませんが、変わらず畑の広がるのどかな長瀬地内の風景です。



現在の風景

募集中

昭和60年代ごろまでの昔の写真を募集しています。ご提供いただける方は、役場秘書広報課広報広聴係 ☎(295)2112 内線332までご連絡ください。

徒然歳時記

暖房

皆さんのお宅の暖房は何をお使いですか？ 最近では様々なタイプの暖房器具が販売されています。地域性もあると思いますが、毛呂山町の場合は朝晩が冷え始める11月初旬から使い始めるご家庭が多いと聞きます。「新しい家で気密性が高く、保温効率が良いため、エアコンでも充分暖かく過ごせる」「赤ちゃんのために空気がよごれないものを」など、住宅の様式や家族構成にあった暖房をお使いのことと思います。



温暖化防止による化石燃料の使用控えや、電力不足は、暖房の選択にも影響しています。住宅の仕様が対応できるのなら、暖炉や薪ストーブなどに興味のある人も多いのではないのでしょうか。ゆっくり燃える炎を眺めれば、ゆったりとした時間が過ごせそうな気がします。

日本での昔ながらの暖房は、こたつや火鉢といったところでしょうか。今ではなかなか見ることのない囲炉裏は、煮炊きをしながら暖をとれるものでした。いずれも、気密性の低い日本の家屋に合っていました。体の一部のみが暖まるものであるため、部屋の中でも厚着で過ごさなければなりません。

それに比べて、今は薄くて暖かい優れた衣服を着て、部屋全体が温まる暖房を使っている私たち。これからますます寒い日が続きますが、家族が暖かい1部屋に集まり、一家団らの時間を多くすることで、電気・ガス・灯油代の節約や環境を守ることに繋がります。暖房で心も体も暖かくお過ごしください。

編集後記

「キラリ輝いています」でご紹介した牧野さんとお会いして、地域の皆さんや家族に感謝する心に触れました。それが幸せと元気の源であることを人生の大先輩の姿から学んだ気がします。(O)

□広報もろやまは、役場ホール、両公民館、図書館、保健センター、教育センター、総合公園体育館、歴史民俗資料館、福祉会館に置いてあります。

わがやのアイドル



齋藤 秀伍くん

(5歳5か月)

齋藤 佑成くん

(2歳11か月)

元気いっぱい!! 笑

顔いっぱい!! 楽しさ

いっぱい!! いっぱいけんかもするけれど、いつまでもこの子供らしさを忘れずに、大きくなっていってね。



森川 海良ちゃん

(4歳5か月)

3姉妹の末っ子で、ちよっぴり甘えん坊さんだけど、毎日笑顔で家族皆をいやしてくれています。元気に大きくなってね!

■秘書広報課では「わがやのアイドル」を募集中です。

申・問 役場秘書広報課 ☎(295)2112 内線332

人口 35,834人(-51人)

【男17,860人(-28人) 女17,974人(-23人)】

世帯 15,622戸(-16戸)

※平成25年1月1日現在(カッコ)内は前月比