

毛呂山町マスコットキャラクター  
もろ丸くん

緑と  
ふれあいの  
文化都市

広報

# もろやま

1

NO.857

2012年1月20日  
(平成24年)



## CONTENTS

|                 |       |
|-----------------|-------|
| 町長新年のあいさつ       | 2~3   |
| 町県民税・所得税の申告     | 4~5   |
| 川越税務署からのお知らせ    | 6     |
| 国民健康保険に加入の皆さんへ  | 7     |
| 教育NOW・ぼくらのキャンパス | 8~9   |
| わだいの特選          | 10    |
| キラリ輝いています       | 11    |
| やくばの仕事をご紹介します   | 12    |
| 表彰              | 13    |
| インフォメーション       | 14~23 |
| 毛呂山思い出写真館       | 24    |

Proud!  
東日本大震災の復興を支援しよう  
Japan

今月のとびきりスマイル☆



「ふれあい東公民館」  
にて

毎週水曜日は、午後7時まで  
窓口業務を延長しています。

税務課・住民課・子ども課  
高齢者支援課・福祉課・水道課

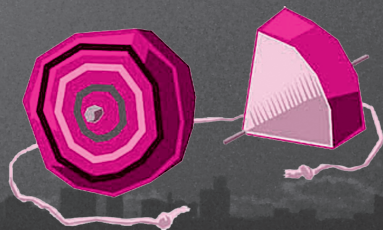


QRコード

# 謹賀新年



毛呂山町長 井上 健次



謹んで新年のごあいさつを申し上げます。皆さまにおかれましては、ご家族お揃いで新しい年をお迎えのこととお慶び申し上げます。

昨年は、3月11日の東日本大震災発生とそれに伴う大津波により1万5千人を超える方がたが尊い命を落され、その後の東京電力福島第一原子力発電所の事故と飛散した放射性物質によって我が国は未曾有の国難の事態となり、今なお全国でおよそ33万人の方がたが避難されています。お亡くなりになった方がたに心より哀悼の意を表すとともに避難生活を余儀なくされている方がたに衷心からのお見舞いを申し上げます。

さて、昨年は統一地方選挙の年でもあり、毛呂山町においても4つの選挙が実施され、それぞれに新しい体制となった年でもあります。私も、4月24日投票で実施された毛呂山町長選挙において、大変多くの皆さまからのご支持をいただき当選の栄を受け、5月15日より歴代町長として一番若い第8代毛呂山町長として就任いたしました。

現在まで8か月を経過し、町長選挙で訴えてまいりました政策公約につきましては、8月の毛呂山町議会議員一般選挙によって新たに毛呂山町議会議員になられた14人の議員の

ご理解のもと、順次進めさせていただいているところです。

長引く不況に東日本大震災による復興支援施策も加わり、国の財政も深刻となって参りましたが、このような時こそ閉塞感という言葉を用いるより知恵を使いピンチをチャンスに変える強い自治体運営が必要で、政策公約で訴えてきた「自助、共助、公助」により、「毛呂山町は、いい町になったなあ」と感じる。そんな町づくりにより、変わらぬご理解とご協力をお願い申し上げます。

## 毛呂山町の7か月を振り返って

さて、町長に就任してからの毛呂山町の町政を月別に紹介しますと、5月、役場職員による「行財政戦略会議」を組織し、機構改革を進めました。また、役場職員6人による東日本大震災被災地支援のための先遣隊を組織し、岩手県、宮城県、福島県、茨城県の被害状況の把握と支援隊の受け入れ状況を調査させました。そして、東日本大震災復興支援プロジェクト委員会を設立し、復興支援計画を進めました。

6月、定例議会において私の公約でありました「町長報酬の減額」について上程し、議員全員の賛成をもって可決決定をいただき、4年間で約1千万円の財政効果が実現する

ことになりました。

7月、1日から2日にかけて社会福祉協議会主催による総勢29人の被災地復興支援ボランティア隊の第1団が福島県いわき市で支援活動を行い、22日から23日にかけて第2団の町職員で構成された東日本大震災ボランティア隊26人が岩手県陸前高田市で支援活動を行いました。また、埼玉県より「被災地自治体と県内自治体同士の助け合い事業」の提唱があり、毛呂山町は、福島県浪江町を支援する旨の要請がありました。そこで町として、もろ丸くんオリジナルポロシャツなどの販売益から浪江町支援をスタートさせました。

8月、災害時における緊急放送に関する協定をゆずの里ケーブルテレビ株式会社と締結しました。17日には、福島県浪江町の馬場町長に義援金50万円と教室用掛け時計24個、ボランティア団体による腕貫とボトルキーパーなどを届けました。また、毛呂山町議会議員一般選挙が行われ、14人の議員が選出されました。観光施策として、桂木観音下付近の立ち木を伐採し、見晴らし場所を整備しました。

9月、災害時における燃料等の優先供給に関する協定を町内6社のガソリンスタンド経営者と締結しました。また、定例議会に小山格副町長と栗田博教育長の人事案件を上程

し、議員全員の同意をいただきました。

10月、埼玉県に都市計画道路「川越坂戸毛呂山線」の建設促進に向けて、毛呂山町の主導により近隣の坂戸市・鶴ヶ島市・越生町・鳩山町の首長連名による要望書を提出しました。また、災害時における生活物資供給等の協力に関する協定を生活協同組合さいたまコープと締結しました。

11月、友情都市盟約を交わす宮崎県木城町と災害時相互応援に関する協定を締結しました。そして、災害時における緊急輸送物資等の運搬協力に関する協定を西武通運株式会社と締結しました。

12月、定例議会で「子ども医療費窓口払い廃止」に向けた条例改正案が議員全員の賛成によって可決されました。また、福島県浪江町の馬場町長に義援金100万円と毛呂山特産の「ゆず」、ボランティア団体が作ったポトルキーパーなどを届けるため、2回目の訪問を行いました。

## 今年の主な事業について

次に今年1年の施策についていくつかご紹介いたします。

### 1 県道整備事業

長い期間にわたって進められてきた県道飯能寄居線バイパスについて

は、毛呂山分の長瀬・葛貫地区の工事が終了し、いよいよ2月18日に長瀬地区（防犯活動センター南側）において開通式を挙行する運びとなりました。当日は、式典が計画されておりますので、ぜひ、お越しく下さい。

また、昨年10月に県に要望しました都市計画道路「川越坂戸毛呂山線」ですが、今年も関係機関と緊密な連絡をとるとともに、さらに要望活動を続けて参ります。

### 2 子育て環境整備事業

平成24年度から平山地区に新たな保育園の建設を進めることになり、現在設計段階であります。

### 3 道路整備事業

生活道路の整備は最優先の課題であり、第一団地・第二団地・第三団地・毛呂山台団地・学園台団地など各団地内の道路整備について優先順位などを考慮したうえで順次工事を進めていく予定です。

また、川角小学校から川角中学校の脇を通る町道7号路線は、企業誘致のためにも大事な路線であります。平成23年度・24年度の2か年で拡幅改良工事を進めていく予定です。

日化団地北側の自動車がすれ違い出来ない踏切は、平成24年度予算に改良のための設計予算を計上する予定です。

### 4 川角駅周辺整備

川角駅周辺地域の整備については、昨年近隣の大学および高校に協力を呼びかけており、整備構想をまとめ、駅利用者などの安全対策を図って参ります。

### 5 高齢者支援事業

高齢者支援については、私の政策に掲げた「地域みまもり隊」の充実のため、各地域の組織化を進めるとともに、安心して生活できる「健康長寿の町もろやま」を築いて参ります。

### 6 産業振興事業

活力を見出す施策では、中山間地域特有の地の利を活かした産業や観光を結びつけた事業展開を地域の方がたの協力のもとに進めていきたいと考えています。

以上、抜粋して今年の予定を述べさせていただきましたが、財政状況も厳しい折から、しっかりと町民ニーズを把握し、議会のご理解を得ながら、より安全でより安心できる町づくりができるよう職員と一致団結し、努力してまいりますので、ご理解とご協力を賜りますようお願いいたします。

結びに、町民皆さまが健康で幸せな1年でありますようお願いし、年頭のご挨拶とさせていただきます。

# 町県民税・所得税の 申告のお知らせ

## 申告のご注意 !!

次の人は税務署で申告してください。  
 ●土地、家屋、株式、ゴルフ会員権などの譲渡所得のある人  
 ●青色申告の人  
 ●平成22年分以前の申告をする人  
 ●国外に居住する人を扶養している人  
 ●山林所得のある人  
 ~上記の人は町会場では申告できません~

申告期間 **2月16日(木)~3月15日(木)**

還付申告かんぶの人 / 2月6日(月)

年金収入のみの人 / 2月7日(火)、8日(水)、9日(木)、10日(金)

受付時間 午前9時~11時、午後1時~4時 (混雑状況により午前中に受付をしても相談が午後になる場合があります)

相談場所 毛呂山町役場 2階会議室

問合せ 町県民税について / 役場税務課 町民税課税係 ☎049 (295) 2112 内線195・196  
 所得税などについて / 申告案内コールセンター (申告案内窓口) ☎049 (235) 9411

## ◆◆ 町県民税・還付申告の受付日程表 ◆◆

| 受付日                      | 受付地区など   |                                  |
|--------------------------|--|----------------------------------|
|                          | 午前 (9時~11時)  | 午後 (1時~4時)                       |
| 2月 6日 (月)                | 還付申告の人<br>給与所得者で、医療費控除または住宅借入金等特別控除の対象となるため、所得税の還付申告をする人 |                                  |
| 2月7日から10日の受付地区は、大字(町名)です |  |                                  |
| 2月 7日 (火)                | 大字岩井・下川原、平山、岩井東  | 大字小田谷・苦林、中央                      |
| 2月 8日 (水)                | 大字大谷木・前久保、南台   | 大字西戸・葛貫・毛呂本郷                     |
| 2月 9日 (木)                | 大字旭台・市場、若山   | 前久保南                             |
| 2月10日 (金)                | 大字川角・長瀬、岩井西  | 大字阿諏訪・大類・権現堂・宿谷・滝ノ入・西大久保・箕和田、目白台 |
| 2月16日以降の受付地区は、行政区です      |  |                                  |
| 2月16日 (木)                | 上町、中町、毛呂病院ケアハウス  | 下町、金塚、埼玉医大福祉棟、ジョイム毛呂山            |
| 2月17日 (金)                | 東雲、小田谷、西裏団地  | 平山、平山ニュータウン                      |
| 2月18日 (土)                | 指定日に来られない人   |                                  |
| 2月20日 (月)                | 前久保  | 岡本団地、いわい団地、ゆずの木台                 |
| 2月21日 (火)                | 沢田   | 大師二区、シャルマンコーポ毛呂山自治会              |
| 2月22日 (水)                | 大師一区   | 長瀬一区、総庭団地                        |
| 2月23日 (木)                | 長瀬二区、双葉団地  | 長瀬三区、第六団地、第九団地                   |
| 2月24日 (金)                | 滝ノ入、杉ノ入団地  | 阿諏訪                              |
| 2月25日 (土)                | 指定日に来られない人   |                                  |
| 2月27日 (月)                | 大谷木、宿谷、権現堂   | 葛貫、日生団地                          |
| 2月28日 (火)                | 第一団地1区~3区、第四団地   | 第一団地4A区~5区、第七団地、第十三団地            |
| 2月29日 (水)                | 第二団地1区~3区  | 第二団地4区~6区、第五団地、西原団地              |
| 3月 1日 (木)                | 第三団地   | 毛呂山台                             |
| 3月 2日 (金)                | 角木団地   | 学園台、日化団地、旭台団地(北・南)               |
| 3月 5日 (月)                | 川角、玉林寺   | むさし野自治会、谷端団地                     |
| 3月 6日 (火)                | 西大久保   | 旭台、旭台(大)、大類、苦林                   |
| 3月 7日 (水)                | 下川原  | 西戸、東原団地                          |
| 3月 8日 (木)                | 市場、新南台自治会  | 箕和田、目白台自治会                       |
| 3月 9日 (金)                |  |                                  |
| 3月12日 (月)                |  |                                  |
| 3月13日 (火)                | 指定日に来られない人   |                                  |
| 3月14日 (水)                |  |                                  |
| 3月15日 (木)                |  |                                  |

**申告はできるだけ指定日に**

今年も町県民税・所得税の申告受付が、2月16日(木)から3月15日(木)までの期間に行われます。役場での申告受付は、4ページのとおりです。

申告期限間近になりますと大変混みますので、やむを得ない場合を除き、なるべく指定日に申告するように協力をお願いします。

※役場または税務署から申告書が届いた場合は、必ずその申告書をご持参ください。

**平日以外の申告受付日**

昨年に引き続き、平日以外の申告受付日を設けましたので、ご利用ください。

- 毛呂山町役場／2月18日(出)・2月25日(出)
- 川越税務署／2月19日(日)・2月26日(日)

**町県民税の申告**

**●申告が必要な人**

平成24年1月1日現在、毛呂山町に住んでいた人で、次の人などが該当します。

- ・商業、工業、農業などの事業を営んでいる人や、地代・家賃・利子・配当などの所

得があった人

※源泉分離課税されている配当所得に関しては申告不要ですが、申告した場合、総合課税となります。

・給与所得者で、勤務先から給与支払報告書が町に提出されていない人

・所得のない人

（申告書裏面の「9 所得が無かった人の記載欄」を必ず記入してください）

※国民健康保険に加入している場合は、16歳以上のすべての人の申告が必要です。詳しくは、7ページをご覧ください。

※税務署へ所得税の確定申告書を出した人は、町県民税の申告は必要ありません。

**所得税の申告**

**●申告が必要な人**

給与所得がある人  
・給与を1か所から受けている人で、給与所得以外の所得金額が20万円を超える人

・給与を2か所以上から受けている人で、退職所得以外の所得合計額が20万円を超える人

・平成23年中の給与などの収入金額が2千万円を超える人

**事業所得などがある人**

事業所得の申告は、できるだけ税務署をご利用ください。

**●申告に必要なもの**

①所得のわかる書類

・給与所得や年金所得のある人は、原則として平成23年の源泉徴収票（原本）

・事業をしている人は、收支内訳書（事前に帳簿や領収書から、売上や必要経費を整理、計算して收支内訳書を作成してください）

②生命保険・地震保険・国民年金の控除証明書、国民健康保険などの領収書

③印鑑

④申告者本人名義の預金口座番号のわかるもの

**還付申告**

給与や年金から所得税を源泉徴収されている人で、次に該当すれば還付申告できます。

●医療費控除  
本人、または生計と一緒にする配偶者やそのほかの親族のために、平成23年中に支払った医療費の合計金額から、健康保険などで補てんされた金額を差し引き、さらに総所得金額などの5パーセント（10万円が上限）を差し引

いた残額が、控除の対象になります。

**申告に必要なもの**

①平成23年分源泉徴収票（原本）

②平成23年中の医療費の領収書・保険金などで補てんされた額のわかるもの（事前に支払った医療費の合計を計算してください）

③印鑑

④申告者本人名義の預金口座番号のわかるもの

●住宅借入金等特別控除  
住宅ローンを利用して、自己の居住のために住宅を取得、または増改築などをした人で、一定の要件に当てはまる場合に対象になります。なお、税制改正により平成21年から平成25年までの間に入居した場合、所得税から住宅借入金等特別控除額を引ききれなかった人は、住民税（所得割）から控除できるようにいたします。

※平成11年から平成18年までに入居した場合、国から地方への税源移譲に伴い、所得税から住宅借入金等特別控除額を引ききれなかった人は、住民税（所得割）から控除できる経過措置がありますが、年末調整を済ませた給与所得者

は、住民税の申告が不要になりました。

**●雑損控除**

地震などによる自然災害や火災、盗難などで損害を受けた場合に対象になります。

**●寄附金税額控除**

国や地方公共団体などに2千円を超える寄附をした場合に対象になります。

**ご存知ですか？**

『給与支払報告書』の提出をお忘れなく  
専従者や従業員を雇用している事業主は、従業員などの住所地の市町村に、平成23年分の給与支払報告書を1月31日(火)までに提出していただくことになっています。この報告書の提出がないと、専従者や従業員は、町県民税の申告をしなければなりません。

譲渡所得・山林所得の申告は税務署で受け付けます  
平成23年中に土地・建物・山林・株式などを譲渡や交換した人は申告をしなければなりません。この申告は、税務署で行いますので、日程にしたがって申告をしてください。また、青色申告の人は税務署で申告をしてください。

# 川越税務署からの お知らせ

問合せ 申告案内コールセンター  
(申告案内窓口) ☎049 (235) 9411  
※自動音声応答に従い「0」番を選択してください

**所得税などの  
確定申告はお早めに!**

平成23年分の申告期間および納付期限などは、次のおりです。できるだけお早めにお済ませください。

確定申告は、「自分で正しく計算し、期限内に申告・納税する」という制度です。ご協力をお願いします。

**●所得税の確定申告**

申告期間／2月16日(木)～3月15日(木)まで

納付期限／3月15日(木)

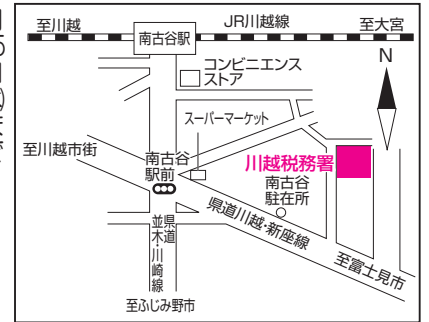
**●消費税・地方消費税の確定申告**

申告期限・納付期限／4月2日(月)まで

**●贈与税の申告**

申告期間／2月1日(水)～3月15日(木)まで

川越税務署地図



月15日(木)まで  
納付期限／3月15日(木)

※川越税務署の駐車場は大変狭いため混雑します。お車の来署はご遠慮ください。川越税務署は、「JR南古谷駅」から徒歩約7分です。

※2月19日(日)、2月26日(日)には川越税務署会場に限り、確定申告の相談・申告書の受付を行います。また、作成済の申告書などは、必要書類とともに、郵送などにより提出するほか、税務署の「時間外文書收受箱」に投函することにより提出できます。

**●申告書の送付先**

〒350-8666川越市大字並木452-2  
川越税務署

※控の返送を希望する場合は、返信用封筒(自己宛名明記のうえ、切手貼付済のもの)を

同封してください。

**所得税の確定申告は  
さらに使いやすくなった  
e-Taxで!!**

e-Tax(国税電子申告・納税システム)は、申告や法定調書の提出、納税証明書の交付請求などについて、インターネットを通じて手続きを行えるものです。納税についても、ダイレクト納付やインターネットバンキングを利用して行うことができます。

また、国税庁ホームページの「確定申告書等作成コーナー」から直接電子申告ができ、確定申告書などの各種用紙がダウンロードできます。e-Taxを利用して所得税の確定申告書を提出すると、次のようなメリットがあります。

◎平成23年分の所得税の確定申告を本人の電子署名および電子証明書を付して、申告期限内に行くと、所得税額から最高4千円の控除が受けられます(平成19年分から平成22年分の確定申告でこの控除を受けた人は、受けられません)。  
◎源泉徴収票などはその記載内容を入力して送信すること

により、提出または提示を省略できます(申告期限から5年間は、提出または提示を求められることがあります)。  
◎還付金は早期処理をしています(3週間程度に短縮)。

利用開始の手続きなど、詳しい情報は、e-Taxホームページをご覧ください。  
http://www.e-tax.nta.go.jp

**口座振替をご利用ください**

指定の預貯金口座から自動的に納税されるので、期限内に遅れる心配がなく「安全・便利・確実」です。

手続きは、「口座振替依頼書」に所定の事項を記入し、税務署または指定の金融機関に提出するだけです。

**●振替納付日**  
所得税／4月20日(金)  
消費税／4月25日(水)

**●還付申告**  
還付申告をする人は、本人名義の預金口座への振込みによる還付金の受取りが大変便利です。ぜひご利用ください。

手続きは、申告の際、銀行などの金融機関名、預金の種類と口座番号を申告書に記入

するだけです。

※銀行などの統廃合があった場合は、支店名・口座番号などの変更の有無を確認してください。また、住所や姓が変わった場合は、金融機関窓口で変更手続きをお願いします。

**東上パルビル(地下1階)での還付申告受付**

期間 2月10日(金)～3月7日

(水)午前9時～11時(相談開始時間は午前9時30分から)、午後1時～3時(土・日・祝日はお休み)

※混雑時には、受付終了時間前でも、受付を終了させていただきます。ただの場合があります。

**対象** 公的年金などの受給者、給与所得者で医療費控除の申告をする人、給与所得者で平成23年中に退職をしたなど年末調整がお済みでない人

※源泉徴収税額の無い人には、還付する金額は生じません。

※住宅借入金等特別控除など、右記以外の内容の人は、税務署にお越しください。

**場所** 東上パルビル地下1階(川越駅西口徒歩1分)

※東上パルビルには駐車場がありません。

# 国民健康保険に加入の皆さんへ



健康まもるくん

## 平成23年中の収入の申告をお願いします

国民健康保険税額の算定には、納税義務者である世帯主やその世帯に属する国民健康保険の加入者全員の確定申告または住民税申告が必要です。そのため、**学生や家族の扶養に入っている人、および収入の全くない人も、収入所得の申告が毎年必要になります**（ただし、給与のみの収入で勤務先から町に給与支払報告書が提出されている人や、15歳以下の人は、申告の必要がありません）。

また申告がない場合は、国民健康保険税額の軽減措置や高額療養費の保険給付などが

受けられませんので、必ず申告してください。申告方法については、この広報の5ページを参照してください。

### 納付額の確認について

国民健康保険税の納付額は、所得税・住民税ともに社会保険料控除の対象になります。お手数でもご自身で領収証の領収日と金額を確認のうえ、申告してください。

なお納付額の確認については、お電話でのお問い合わせに應じるほか、来庁いただければ納付額確認書を発行いたします。

## 平成24年度から納期が変更になります

平成24年度から最初の納期が7月に変更になります。納税通知書は7月上旬に発送しますのでご注意ください。今後とも、期限内納付にご理解、ご協力をお願いします。

|   |    |    |    |     |
|---|----|----|----|-----|
|   | 1期 | 2期 | 3期 | 4期  |
| 新 | 7月 | 8月 | 9月 | 10月 |
| 旧 | 6月 | 7月 | 8月 | 9月  |

|   |     |     |     |    |
|---|-----|-----|-----|----|
|   | 5期  | 6期  | 7期  | 8期 |
| 新 | 11月 | 12月 | 1月  | 2月 |
| 旧 | 10月 | 11月 | 12月 | 1月 |

## 国民健康保険税の特別徴収（年金天引き）についてご理解ください

後期高齢者医療制度の施行にともない、これまでの普通徴収（納付書納付および口座振替による納付）に加え、**特別徴収（年金からの天引きによる納付）**が平成20年度から始まりまし。要件は左記のとおりで、**全ての要件を満たさず世帯主が特別徴収の対象となります。**

### ●特別徴収の要件●

- ・世帯主本人が国民健康保険加入者。
- ・加入者全員が65歳以上75歳未満の世帯。
- ・世帯主が公的年金を年額18万円以上受給している。
- ・世帯主の介護保険料が年金から特別徴収されている。
- ・介護保険料と国民健康保険税の合計額が、世帯主の年金受給額の2分の1を超えていない。

平成24年度から新たに特別徴収の対象になる人には、3月下旬ごろに予定額を通知します。すでに年金から特別徴収されている人は、基本的には2月の特別徴収額と同額を、4月・6月・8月の年金から

仮徴収税額として徴収します。平成24年度の年税額については、年度当初（7月）の納税通知書で通知します。

### 仮徴収と本徴収

国民健康保険税は、昨年中の収入を基に算定しています。このため、正しい年税額は、所得確定後の7月に通知しています。その税額を年金保険者に通知するに、さらに2か月以上を要することになります。

このため、平成24年度から特別徴収が開始になる人については、昨年度の国民健康保険税額を6等分した額を便宜上「仮徴収」として4月・6月・8月の年金から特別徴収します。その後確定した年税額から仮徴収額を差し引いた残りの額を3等分し、「本徴収」として、10月・12月・2月の年金から特別徴収します。

### 納付方法が変更できます

特別徴収対象者でも、「国民健康保険税納付方法変更申出書」の提出によって、口座

振替での納付に変更することが可能です。希望される人は、税務課窓口で手続きしてください。特別徴収と普通徴収のいずれの方法で納付しても、税額に変更はありません。ただし、所得税および住民税の面では、世帯主以外の口座を指定した場合、口座所有者が社会保険料控除の適用を受けられるため、税額に影響がある可能性があります。

なお、年金保険者に通知するなど所定の手続きを経る必要がありますので、申請受付後に、年金からの特別徴収を実際に停止するまで3か月程度を要します。

**必要な物** 印鑑、預貯金通帳

などの口座番号のわかる物  
預貯金口座の届出印

※以前に国民健康保険税について、口座振替申込みの手続きを済ませている人は、印鑑だけお持ちください。

**問合せ** 申告について／役場

税務課 町民税課 係 ☎内線

195・196、納付額に

ついて／役場 税務課 納税係

☎内線 193・194

やる気いっぱい・やさしさいっぱい・元気いっぱい  
豊かな心のふれあう学校



泉野小学校



学級ごとのゲーム  
(青空タイム)

泉野小は、子どもたちも先生もやる気いっぱい・やさしさいっぱい・元気いっぱいの学校です。そして「豊かな心のふれあう学校」をキャッチフレーズに教育活動を展開しています。  
今年度これまでに取り組んだ本校の活動について紹介します。  
【規律ある態度の育成】  
学力を向上させるための基盤となるのが、学習や生活の規律を確立することだと考えています。「あいさつ」「話を聞く態度」「靴をそろえる」ことを徹底しています。朝は、代表委員会や生活委員会の児童、それに、自主的に参加する児童と正門や昇降口前でいっしょに元気なあいさつをしています。また、授業の始めと終わりにもあいさつをしっかりとしています。その結果、朝会では、体育館や校庭に、5分前には集合し、とても静かに話を聞くことができます。「靴をそろえる」ことも気をつけています。

【体力の向上】

問題をじっくり考えたり、最後まであきらめずに取り組んだりする集中力をつけるには、運動面のがんばる力が大きく関係します。「おはようタイム」といって毎週朝の15分間を使い短距離走、持久走、縄跳びなどをして体を鍛えています。体育の授業でも「いずみっ子体操」(音楽に合わせてエアロビクス体操風の全身運動)や短距離走を取り入れて、運動量を高めるようにしています。

【学力の向上】

本校では昨年度より算数の授業研究に取り組んでいます。基礎学力に裏打ちされた力を元に、主体的に学習し、活用する能力を高められるようにしています。主に次のことを中心に進めてきています。

- ①1時間の授業の流れが子どもたちに分かるようにしました。
- ②課題に対していろいろな考え方で、解決するようにしています。
- ③ペアやグループでの発表を取り入れ、多くの児童が発表する機会を持てるようにしました。
- ④ノートの使い方を指導し、授業の内容を分かりやすくきれいにまとめられるようにしています。

とめられるようにしています。

- ⑤これまで学習したことを元に自分で考える時間を十分にとり、子ども同士で解決できるような力をつけていきます。
- ⑥課題やまとめの言葉を子どもたち自身が考えるようにして主体性を持てるようにしています。

これらの取組により、「教育に関する3つの達成目標」(読む・書く)「計算」の基本的な学習のテスト)の学力に関しての達成率は、年々上がってきています。



グループでの相談  
(算数の授業)

【豊かな体験活動】

各学年で体験活動に取り組み、心豊かで思いやりのある児童の育成を目指しています。

4年生は、「毛呂山菊花会」の協力で一人一鉢の菊作りをしています。

5年生は、本校の伝統でもある稲作づくりで餅米を育てています。

主に田植えと稲刈りが中心ですが、できた餅米で、おもちつきや赤飯作りを行っています。

6年生は、「響き」のご指導の

もと、和太鼓の演奏に挑戦しています。この活動も今年で5年目を迎えました。町の音楽祭や校内で素晴らしい演奏を披露しました。



校内での和太鼓演奏  
(6年生)

年間を通して学校が花できれいになるように、子どもたちが花を育てています。

春から夏は、マリーゴールドやホウセンカなど。秋から冬は、各種球根やパンジーなどです。登校するごとに水をあげる子どもたち。そして、芽が出たり花が咲いたりするのを楽しみにしています。



菊の世話  
(4年生)

【地域の協力】

これらの豊かな活動ができるのは、保護者はもちろん地域の人や学校応援団の協力によるものが大きいです。職員も子どもたちも感謝の気持ちでいっぱいです。



## 児童館へ行こう

☎(295)4111

### 2月の休館日

毎週日・月曜日および  
11日(祝)

### ■遊びにおいでよ！ぴよんぴよん広場

初めての参加でも大丈夫。リズムに乗って体操をしたり、お話を聞いたり、工作を楽しんだり。指導員の先生がやさしく教えてください。

日時 2月1日(水)、8日(水)、15日(水)、22日(水)、  
29日(水)

午前10時30分～11時30分

対象 2歳前後の幼児とその保護者

内容 体操・工作など(申込み不要)

持ち物 親子とも上履き



## 図書館へ行こう

☎(295)1015

### 2月の休館日

毎週月曜日および29日(水)

### ■貸出点数(貸出期限)

図書・雑誌・紙芝居など/1人10点まで(3週間)

ビデオ・CD・DVD・カセット/1人5点まで(2週間)

### ■大人のためのおはなし会

いつもは子どもたちが聞いている「おはなし」を、大人も楽しんでみませんか(申込み不要)。

日時 2月14日(火) 午前10時～11時30分

場所 図書館2階 視聴覚室

対象 大人ならどなたでも参加できます(保育を希望される場合は、前もってご連絡ください)。

### ■子ども映画会

日時 2月11日(祝) 午後2時～3時35分

場所 図書館2階 視聴覚室

定員 先着50人

内容 「さよなら、アルマ～赤紙をもらった犬～」

戦時中、出兵した多くの犬がいた。実在する一枚の写真から生まれた、犬と兵士の友情物語。

### ■本の紹介

『伝説の「どりこの」』

宮島 英紀/著 角川書店/出版

「昭和のはじめ、「世界的大発明！」と銘打ち、慧星のごとくあらわれた滋養飲料「どりこの」。人びとを魅了し愛されたこの伝説の飲料は、戦争の激化とともに製造が打ち切られ、秘伝とされる製造法も失われて、今では液体を甦らせることも叶わない。はたして幻の「どりこの」とはどんな飲料だったのか？ 当時の写真をふんだんに使いその謎に迫る「発掘ルポ」です！」



## ぼくらのキャンパス

356 泉野小学校



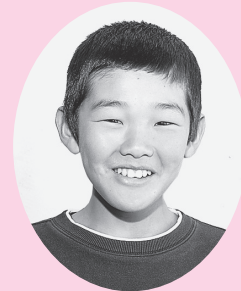
3年 村岡 佳治くん



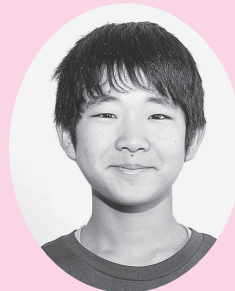
「いつも町を守ってくれる消防」



「ストライク」



5年 岩上 啓人くん



6年 田辺 幸輝くん



「アジアの仲間」

### ■おはなし会

日時 2月25日(土) 午後2時～2時30分

場所 図書館2階 視聴覚室

内容 おはなし、絵本の読み聞かせ、紙芝居など

対象 1歳児から小学生まで。小さなお子さんは、保護者同伴でご参加ください。

『あたらしいみかんのむきかた』

岡田 好弘/作 神谷 圭介/絵・文 小学館/出版

「冬」のくだものといえば「みかん」。そんなみかんの皮のいろいろなむきかたを、主人公の「むきおくん」がポイントと共に紹介。みかんをむくことにより、物を作る楽しさを感じるこの出来る工作絵本です。ストーリー仕立てになっており、見ても読んでも楽しめる、とてもユニークな一冊です」



# わだいの**特**選

wadai-no tokusen CAMERA REPORT



## 『第25回ゆず祭り』 ずの香りに誘われて！



12月10日、11日に滝ノ入集会所において『第25回ゆず祭り』が行われました。集会所には町内外から大勢の人が詰めかけ、朝早くから化粧箱に入った贈答用のゆずなどがたくさん売れました。会場では、ゆずだけでなく、地元で加工されたゆずみそ、ゆずジャムなどの加工品の販売も行われました。また、地元のゆずのPRにもろ丸くんも活躍しました。



## 『埼玉県こども動物自然公園』の 「カピバラ温泉」 ず入りのお湯にのんびりと



12月10日から25日までの限定で、東松山市にある『埼玉県こども動物自然公園』において行われているイベント「カピバラ温泉」がゆず湯に変わりました。このゆずは、毎年毛呂山町の生産農家から寄附を受けたものを使用しています。カピバラたちは、連日ゆずの香りが漂うお風呂に気持ちよさそうに、のんびりと浸かっています。なお、「カピバラ温泉」は3月下旬ごろまで行われる予定です。



## 『第45回黒山鎌北湖駅伝大会』 きずな たすき 間との絆を襷にたくす

12月4日、『第45回黒山鎌北湖駅伝大会』が開催されました。この駅伝は、毛呂山総合公園をスタートとし、鎌北湖、越生町の黒山を経由してゴールである越生町中央公民館を目指す24.3キロメートルを6区間に分け競うレースです。今年は66チームが参加し、起伏に富んだコースを走破しました。各選手とも、ゴールまで襷を繋ぐために、それぞれが与えられた各 구간を懸命に駆け抜けました。



## 『クリスマス 子どもの集い』 図書館で楽しいひとときを！

12月18日、図書館において『クリスマス 子どもの集い』が行われました。当日は、人形劇団オッペによる人形劇や布絵本、クリスマスソングの合唱などが行われました。また、サンタクロースやもろ丸くんも登場し、プレゼントを配るなどして、会場を盛り上げました。参加した子どもたちは皆、楽しいひとときを過ごしました。



キラキラ輝いてます！

—東日本大震災復興支援ボランティア編—

たとえひとつでもいい。できることをしたい。

関口 廣さん・恵子さん ぐゆずの木台



シロ(左)とクロ(右)を引き取り育てている関口さん夫妻

「名前のない」犬と出会って

昨年5月、東日本大震災関連のひつこのニュースが関口廣さんの目に止まった。ニュースを見た関口さんは、震災で飼い主とはぐれてしまった犬のうち、小さい犬は引き取り手が早く見つかるが、大きい犬ほど引き取り手が見つからないことを知り、すぐに福島県のボランティアセンターに電話をかけ犬を引き取るこ

とを決めた。間もなくして現地のボランティアが、関口さんのお宅に2匹の犬を連れてきた。2匹とも、震災で飼い主と離れ離れになってしまった犬だ。「名前がわからないから、初めはいろいろ呼びかけてみました。でも、反応がなかったの、白い犬をシロ、黒い犬をクロと名づけました」と廣さんは言う。妻の恵子さんは、「連れてきたときは、2匹とも全く吠えず、ぴったりと身を寄せ合っていました。地震の恐怖体験から、全身を震わせていたこともありましたが」と当時の様子を振り返る。

1か月で仲良くなれた

連れてきたばかりのころと一番大きく変わったのは、犬たちの『目』だという。当初、シロをお風呂に入れようとした廣さんに、シロはつり上がった目と鋭いキバを向けた。一方でクロは、ストレスでしっほの毛が抜け落ちていた。そんな2匹だったが、1か月後には、2匹ともすっかり2人に慣れ、元気に駆け回るようになった。恵子さんは、「毎日だっ

とするようにしたおかげで、今では優しい目をするようになった。少し甘やかすすぎたことを反省しています」と笑顔で話す。

なぜ、犬を引き取ったのか

いろいろな被災地支援があるなかで、関口さん夫妻はなぜ、犬を保護することを選んだのか。その理由を尋ねたところ、「もともと動物が好きなんです。以前、人を噛んだことのある犬を引き取って大事に育てたこともあったので、どんな犬でも引き取れる自信がありました。また、仕事をしているので、被災地を訪れてボランティア活動をするのは難しかったというのも理由の一つです。その点、犬を引き取るならなんとかなるだろうと思いましたが」と廣さんが話してくれた。

もし、飼い主が現れたら！

2匹のことが大好きな関口さん夫妻だが、もし元の飼い主が現れたら、飼い主に返すことが一番だと考えている。実際、インターネットでクロのことを知った人が、福島から訪ね

てきたことがあった。「残念ながら先方が探している犬とは違う犬でした。しかし、探して来てくださる方がいるということは、それだけ犬を大切に思っている方がいるということとです。その気持ちが伝わり、とても嬉しく思えました」と恵子さん。廣さんは「飼い主が見つかって引き取ってもらうことができれば、また別の、心に傷を負った犬をうちが引き取ることが出来ます。それが理想です」という。

自分にできる支援をしよう

廣さんは毎日、犬たちを散歩に連れて行く。だが、散歩中に出会う人に犬を引き取った話をしても、「そうですね。大変ですね」と言われてしまふ。どうすれば、「自分もしたい」という人がでてくるのか思案中だという。恵子さんも、「本当はもっと多くの犬を引き取りたいけれど、うちにはシロとクロのほかに、もともと2匹の犬がいるから、これ以上は無理です。もしも飼える人がいたら、1匹でも多くの犬を引き取ってもらいたいと思っています」と語る。

「犬を飼うことに限らず、小さなことでも出来ることはあります。皆がそれぞれに、たとえひとつでもいいから『自分に出来る支援をしよう』という気持ちになれたらいいですね」と2人は話してくれた。

# やくばの仕事をご紹介します⑤



## 管財課

瀬波 行男 課長

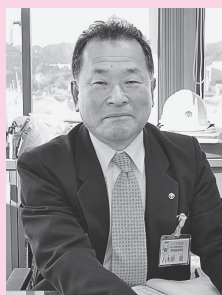
管財課の主な仕事は、町の財産管理と契約の事務です。例えば公園管理などが該当します。これらは全て次世代へ繋ぐ町の大切な財産です。で、今後もしっかりと維持管理に努めます。



## 教育総務課

八木原 睦 課長

教育総務課は、庁舎の5階にあります。主に教育委員会の事務や、小・中学校の施設管理を行い児童・生徒の学習環境の充実に努めています。今年度の主な事業は、光山小学校



校舎と川角中学校  
体育館の耐震補強  
工事、毛呂山中学

税金」が無駄なく適正に使われるよう、職員一丸となって日々努力しています。

### 財産管理係

町有財産の取得、処分および維持管理に関する事。土地開発公社に関する事。公園の維持管理に関する事。公営住宅に関する事など。

### 契約係

入札参加資格審査および指名業者資格審査に関する事。工事請負業者等指名委員会に関する事。工事等の入札に関する事など。

校武道場建設工事などです。

これからも安心・安全な教育環境の整備に努めていきます。

### 教育総務係

教育委員会の会議や任免にかかる職員の人事、給与等に関する事。教育委員会の規則等の制定・廃止に関する事。町長部局との連絡調整に関する事。学校に係る予算の執行および管理に関する事。学校の設置および廃止に関する事。学校施設の維持管理に関する事など。

## 学校教育課

高沢 佳弘 課長

学校教育課では、小・中学校の児童・生徒の学習内容、教職員の勤務、安心・安全な学校づくりなどに関する事務を行っています。また、小・中学校就学事務や幼稚園就園奨励補助などの事務も行っていきます。



## 生涯学習課

村木 功 課長

生涯学習課では、いつでも・どこでも・だれでも、学びたいことを自由に学び、学んだ成果が評価され、活かされるよう、皆さんの学習を応援しています。そのために、人権を



尊重する学習会、文化教養を深める各種の講座や教室

に、児童・生徒の学力の向上、健康で心豊かな児童・生徒の育成、よりよい学習環境づくりに取り組んでいます。

### 指導係

教職員の人事および給与に関する事。学校教育の指導、助言に関する事。教育相談の総合調整に関する事など。

### 学務係

児童・生徒の就学および転入学に関する事。通学区域に関する事。私立幼稚園就園奨励費補助金に関する事など。

などの学習機会を提供するとともに、各種のスポーツ大会や教室を開催しています。今後も関係団体と連携し、多様なニーズに応えられるよう努めていきます。

### 学習支援係

生涯学習の推進に関する事。人権教育に関する事。青少年の健全育成に関する事など。

### スポーツ振興係

社会体育事業の企画運営に関する事。体育レクリエーションの普及奨励に関する事など。

# 受賞おめでとうございます

## (国表彰)

### 秋の叙勲

～長年にわたり、防衛および

防衛行政の分野に貢献～

瑞宝小綬章 中條 豁さん(双葉団地)

瑞宝小綬章 萩田 侑功さん(双葉団地)

### 危険業務従事者叙勲

～防衛、警察の業務に功績を残し、

長年、危険な業務に携わった～

瑞宝双光章 下鳥 三秋さん(双葉団地)

瑞宝単光章 浅見 政秋さん(双葉団地)

瑞宝単光章 上原 進さん(第九団地)

瑞宝単光章 小室 照志さん(川角)

## 全国社会教育委員連合表彰

～多年にわたり、社会教育委員の重責に任じ、

社会教育の推進に貢献～

栗原 明子さん(第六団地)

## 統計功労者表彰

～長年にわたり、統計業務に尽力～

総務大臣表彰 川上 幸子さん(西大久保)

## (関東地方表彰)

### 関東体育指導委員協議会表彰

～長年にわたり、町のスポーツ振興に貢献～

関 清隆さん(大師二区)

## (埼玉県表彰)

### 埼玉県知事表彰

～長年にわたり、社会福祉の発展と推進に貢献～

丸木 清浩さん(毛呂本郷)

～長年にわたり、統計業務に尽力～

矢幡多美子さん(毛呂山台)

### 埼玉県地域安全功労団体表彰

社団法人埼玉県防犯協会連合会会長、埼玉県警察本部長連盟表彰

毛呂山町防犯ボランティア「ゆず」

会長 小山 政次さん(大師二区)

### シラコバト賞

～日常、身近なところで住みよい地域社会の実現のため、積極的実践活動を地道に続けている活動と功績を顕彰～

石井 実さん(ゆずの木台)

神田 將則さん(ゆずの木台)

葛貫住吉四所神社獅子舞保存会(葛貫)

### 埼玉県地域安全功労者表彰

社団法人埼玉県防犯協会連合会会長、埼玉県警察本部長連盟表彰

秋庭 利弘さん(むさし野自治会)

### 埼玉県スポーツ少年団表彰

～長年、スポーツ少年団指導者として

青少年健全育成に貢献～

F C パルセイロ jr 芝山昇一郎さん(新南台)

## 埼玉県統計協会会長表彰

～長年にわたり、統計業務に尽力～

櫻井 慎一さん(大師二区)

## (地区表彰)

### 地域安全功労団体表彰

西入間地区防犯協会会長、西入間警察署長連盟表彰

泉野小学校学校応援団安心安全ボランティア

目白台地区代表 谷住 妙子さん(目白台)

### 地域安全功労者表彰

西入間地区防犯協会会長、西入間警察署長連盟表彰

萩原 亘さん(小田谷)

山田 敏夫さん(滝ノ入)

柏倉 照美さん(西戸)

森井 久志さん(第二団地)

## (毛呂山町表彰)

### 特別有功表彰

～長年にわたり、町政の発展に尽力～

小沢 信義さん(西戸)

### 有功表彰

～長年にわたり、町政の発展に尽力～

伊藤 和由さん(川角)

岡野 勉さん(西大久保)

※今回掲載した受賞者は、平成23年7月1日から12月31日までの間に国、県などから表彰を受けた人で、町を通じて申請手続きを行った人などを中心に掲載しています。

## インフォメーション

毛呂山町役場

☎ (295) 2112  
FAX (295) 0771

### 公共施設電話案内

|                |                                |
|----------------|--------------------------------|
| ■中央公民館         | ☎ (294) 1250                   |
| ■東公民館          | ☎ (295) 2277                   |
| ■歴史民俗資料館       | ☎ (295) 8282<br>FAX (295) 8297 |
| ■総合公園体育館       | ☎ (294) 7179                   |
| ■福祉会館(社会福祉協議会) | ☎ (295) 3111<br>FAX (295) 7258 |
| ■保健センター        | ☎ (294) 5511                   |

|    |            |     |        |
|----|------------|-----|--------|
| 日  | 日時         | 場   | 場所     |
| 定  | 定員         | 対   | 対象者    |
| 料  | 料金・費用      |     |        |
| 申  | 申込み        | 問   | 問合せ先   |
| ☎  | 電話番号       | FAX | ファクス番号 |
| e  | 電子メールアドレス  |     |        |
| HP | ホームページアドレス |     |        |

電子申請用QRコード



毎月末の日曜日は  
納税・納入窓口を開設しています

### 税金

休日納税窓口 2月26日(日)  
午前9時～午後3時

場・問 税務課納税係  
☎内線193・194

### 介護保険料

#### ・後期高齢者医療保険料

休日納入窓口 2月26日(日)  
午前9時～午後3時

内容 保険料の納入、口座振替の申込み  
(通帳と銀行届出印が必要)、納入相談

場・問 高齢者支援課保険料係  
☎内線158・159

## お知らせ

### 学校給食用物資納入業者の申請登録について

平成24・25年度の学校給食用物資納入業者の申請登録を、次のとおり受け付けます。

申請期間 2月1日(水)～20日(月)

申・問 毛呂山町学校給食センター ☎294-2242

### 就学援助制度について

町では家庭の事情(経済的理由など)に配慮して、小・中学生の給食費、学用品費、修学旅行費、校外活動費などの援助をしています。

対 平成23年度または平成24

年度に、次のいずれかの決定を受けた人で、教育委員会が認めたら人

- ①生活保護が停止あるいは廃止になった人、②児童扶養手当の支給を受けている人、③町民税が減免ある人は非課税になった人、④国民年金保険料または国民健康保険料が減免された人、⑤このほか、事情により収入が少なく経済的に困っている人で、教育委員会が認めた人

申請期間 随時受付。ただし、年度当初からの認定については3月12日(月)まで。

申・問 教育委員会学校教育課にある申請書に収入を証明できる書類(および②～④については証明する書類

の写し)を添付して、教育委員会学校教育課学務係 ☎内線531に申請してください。

### パブリックコメント実施のお知らせ

現在、町で策定中の「第三次毛呂山町障害者福祉計画・第三期毛呂山町障害福祉計画」について計画案がまとまりましたので、次のとおりパブリックコメントを実施します。皆さんのご意見をお待ちしています。

期間 2月1日(水)から3月1日(日)まで(当日消印有効)

応募できる人 町内在住・在勤・在学者、町内に事務所・事業所を有する個人・法人・団体、町税の納税義務を有

する人、本案の利害関係者  
計画案の公表場所 福祉課および町のホームページ

意見の提出方法 郵送、持参、ファクスおよび電子メール  
意見の提出先 役場福祉課障害福祉係

問 役場福祉課障害福祉係 ☎内線116・117、FAX 295-2126

※詳しくは、町ホームページ <http://www.town.moroyama.saitama.jp> の「行政情報」パブリックコメントをご覧ください。

### 上級救命講習会のお知らせ

日 3月11日(日)午前9時～午後5時

場 西入間広域消防組合消防

署

**定** 先着20人

**受講料** 2000円(テキスト代含む)

**申・問** 2月1日(水)から29日(水)までに、消防署 ☎295-0178に申込み

※講習終了後、修了証を交付します。

**退職者医療制度のご案内**

国民健康保険に加入されている人で、厚生年金や共済年金を受けている65歳未満の人とその扶養家族は、退職者医療制度に該当します。退職者医療制度は、本人の自己負担と国民健康保険税のほか、社会保険などからの拠出金が財源となっており、制度に該当していても届出がないと、拠出金で負担するべき医療費を国民健康保険で負担することになり、今後の国民健康保険税の税額に影響を及ぼすこととなりますので、該当する人は届出をお願いします。

**対象となる人**

**1 退職者医療制度対象者**

厚生年金や各種共済組合などの老齢(退職)年金を受けていて、その加入期間が20年以上(または40歳以降に10年

以上)ある国民健康保険に加入している65歳未満の人

**2 退職者医療制度対象者の被扶養者**

退職被保険者本人と同一の世帯で、主として退職被保険者本人により生計を維持している65歳未満の配偶者および三親等内の親族(ただし、年間収入が一定基準額を超える人は被扶養者に該当しません)

**届出の方法**

保険証・年金証書・印鑑を持参のうえ、役場住民課国保年金係の窓口へ届け出てください。

また、該当する人には、役場から通知させていただくともあります。

**問** 役場住民課国保年金係 ☎内線127・128

**特別障害給付金制度について**

かつて国民年金の任意加入の対象者であったときに、国民年金に加入していなかったことにより、障害基礎年金などを支給することができない人を対象とした制度です。支給対象となる人は、手続きが必要となりますので、ご相談ください。

**対象となる人**

- 1 平成3年3月以前に任意加入対象であった学生
- 2 昭和61年3月以前に任意加入の対象であった被用者(厚生年金・共済組合などの加入者)の配偶者

いずれも国民年金に任意加入していなかった期間内に初診日(※)があり、現在、障害基礎年金1級、2級相当の障害に該当する人が対象となります。

※初診日とは、障害の原因となった病気やけがについて、初めて医師の診療を受けた日のことをいいます。

**問** 役場住民課国保年金係 ☎内線127・128

**地震対策セミナー**

**日** 2月15日(水)午後1時30分～4時(午後0時30分受付)

**場** 埼玉会館大ホール

**講演** 後藤一磨さん(宮城県南三陸町語り部の会)ほか

**問** 埼玉県危機管理課 ☎04-830-8141

**川越年金事務所からのお知らせ**

日中のピーク時間帯(午前10時30分～午後2時30分)の

混雑緩和のため、年金相談で来訪の際は、午前8時30分～9時30分の時間帯や午後3時以降の比較的待ち時間の少ない時間帯に来訪されることをお勧めいたします。

また、川越駅前には電話予約による来訪相談専用の「街角の年金相談センター川越(オフィス)」が開設されています。オフィスでは年金事務所と同様の相談を受けることができますが、相談は完全予約制となりますので、必ず事前予約をお願いします。

※オフィスでは、再発行業務(年金証書・振込通知書など)は行うことができません。

脇田本町15-13 東上パールビル3階 ☎242-2764、街角の年金相談センター川越(オフィス)(川越市脇田本町16-23 川越駅前ビル8階) ☎291-2820

**高齢者総合計画推進会議を公開します**

会議の傍聴については、人数に限りがありますので、左記まで事前にお問い合わせください。

**日** 2月7日(火)午後1時30分から

**場** 役場204会議室  
**問** 役場高齢者支援課高齢者福祉係 ☎内線118

**戦後強制抑留者の皆さまへ**

**問** 役場福祉課地域福祉係 ☎(295) 2112内線111・112

シベリア戦後強制抑留者に対する特別給付金を支給しています。請求書が届いていない人は請求書類をお送りしますので、下記請求先までご連絡ください。なお、すでに特別給付金を支給された人は、再度の請求はできませんのでご注意ください。

**対象者** 旧ソ連またはモンゴル国の地域における戦後強制抑留者で、平成22年6月16日に日本国籍を有する人(施行日以後に亡くなった人の遺族)

**請求期間** 平成24年3月31日まで

**請求先・問合せ** 独立行政法人平和祈念事業特別基金 ☎0570(059)204(ナビダイヤル・平日午前9時～午後6時・土日、祝日は利用不可)

## ご相談を

### 『子どもの発達障害相談会』

子育て支援室では、子どもの発達に関する専門の知識を持った職員が、子育てに関する相談や支援を行います。

**日** 2月6日(月)午前10時から正午まで

**場** 東公民館子育て支援室  
※申込み不要。直接会場へ。

**問** 役場子ども課子育て支援係  
☎内線139

## 募集します

### 保育園『臨時保育士』を募集します

**勤務場所** 町立保育園

**募集人員** 若干名

**勤務時間** 月々金曜日(実働7時間45分/1日)

※土曜日は午前中勤務で交替制

**応募資格** 保育士資格を有する人(午前7時30分～午後6時30分までのシフト制勤務可能な人)

**賃金** 時給1200円

**採用日** 4月1日

**面接** 3月5日(月)(予定)

**申・問** 2月24日(金)までに履歴書(写真貼付)および保育士証の写しを役場子ども課保育係☎内線137・138へ提出してください。

### 交通指導員を募集します

**勤務内容** 児童・生徒の登下校時の立哨指導

**応募資格** 町内に在住し、交通安全に熱意のある20歳以上58歳以下の健康な人

**勤務日時** 授業のある日の午前1時間・午後1時間30分

※学校行事により、立哨時間の変更があります。

**募集人数** 若干名

**賃金** 時給1500円

**採用予定日** 4月1日

**申・問** 2月10日(金)までに、履歴書(写真貼付)を、役場生活環境課交通防犯係☎内線213まで提出してください。

### 『昔の遊び』を教えてくれるボランティア募集

中央公民館では、昔の遊びの体験と、お年寄りと子供たちの交流事業として「ふれあい中央公民館」を3月3日(土)に実施します。

そこで、コマ回しやお手玉、折り紙、竹馬などの昔の遊びを教えてくれる人(年齢など不問)を募集します。子どもたちと楽しいひとときを過ごしてみませんか。ご協力いただける人は、2月3日(金)までに中央公民館へご連絡ください。

**問** 中央公民館☎294-1250

## ご参加を

### 『ベタンク大会』

初心者でも気軽に楽しめるスポーツです。ぜひ、ご参加ください。

**日** 3月4日(日)午前8時30分から受付、午前9時開会式(小雨決行)午後3時終了予定

**対** 一般(小学5年生以上)

**持ち物** 風食、飲み物

**場** 大類グラウンド

**申・問** 2月20日(月)までに生涯学習課スポーツ振興係☎内線523、☎295-3939に申込み

※3人1組または個人でお申し込みください。試合はチーム戦(各3人)となります。

### 家族介護教室のお知らせ

個人で申込みの人は、個人申込者同士でチームを作ります。

地域包括支援センター薫風園支所では、介護に興味のある人、知識を身につけたい人を対象に介護教室を開催します。

**日** 2月25日(土)午後2時～3時

**場** 毛呂病院本部2階会議室

**内容** 転倒予防に効果的な運動療法・運動器不安定症候群

**講師** 毛呂病院リハビリテーション科理学療法士

**料** 無料

※参加の際は事前にご連絡をお願いします。

**申・問** 地域包括支援センター薫風園支所☎276-2082担当落合

### 第9回わくわくコンサート

～心をひとつに～

あいあい作業所(川角・滝ノ入)の第9回わくわくコンサートを開催します。

今年も会場全体が一体となって明るいコンサートになるように盛り上げていきたいと思ひます。ぜひ、皆さんお越

してください。

**日** 2月18日(土)午前10時30分～正午(午前10時開場)

**場** 東公民館学習ホールめじろ

**料** 無料

**問** あいあい作業所☎295-3045

## 情報交換

### 『バードウォッチング』のお知らせ

～吉見大沼・天神沼の 小鳥たち～

**日** 2月12日(日)午前9時(雨天中止) **場** 吉見町大沼付近 **集合** 東松山駅改札前

**料** 300円 **持ち物** 弁当、飲み物、筆記用具、あれば双眼鏡等 **問** 埼玉県生態系保護協会越生支部☎294-2525宮澤

### 『毛呂山フォークダンスクラブ』初心者会員募集

私達は「世界中の美しい音楽、軽快な音楽にあわせて踊ること」を楽しんでいる仲間です。そんなひと時を一緒にしませんか。

**日** 毎週木曜日午後1時～3



時 場／主に中央公民館 会  
費／月額1000円(入会金  
なし) 指導者／吉田恭子さ  
ん 問／☎237-7655  
田島

『健康体操クラブ』会員募集

さわやかな汗をかいて楽し  
く運動しませんか！

日／毎月第2・4火曜日午後  
1時～3時(部屋がとれた場  
合、第1・3火曜日も実施し  
ます) 場／中央公民館講堂  
会費／月額2000円(入会  
金5000円) 持ち物／体育  
館シューズ、バスタオル 問  
／☎285-8864笹沼

『エコクラフト同好会』  
会員募集・体験教室

【会員募集】  
日／毎月第2・4金曜日午前  
9時～正午 場／中央公民館  
学習室 会費／月額500円  
(材料代別・入会金なし)

【体験教室】

日／2月10日(金)、24日(金)午前  
9時～正午 場／中央公民館  
学習室 内容／ミニバスケッ  
ト作り 料／500円(材料  
代)

【共通事項】

問／☎270-5591北川

『第20回神愛ホームチャ  
リティーバザー』開催

皆様の温かいご支援を神愛  
ホームの施設と子どもたちの  
ために役立てます。どうぞお  
出かけください。

日／2月19日(日)午後1時～3  
時30分 場／福祉会館 共催  
／神愛ホーム後援会 問／児  
童養護施設神愛ホーム☎29  
4-0040

『新しき村生活文化館』  
をご利用ください

新しき村生活文化館を無料  
開放しています。個人や団体  
の展覧会などにご利用くださ  
い。

開館時間／午前10時～午後4  
時 場／新しき村生活文化館  
(葛貫423-1) 料／無  
料(ただし、電気使用料は実  
費負担1キロワット20円)  
貸出条件／施設等を破損する  
恐れのある者の利用、入館料  
の徴収、物品販売など営利目  
的での使用は禁止 利用申込  
／午前10時～正午、午後2時  
～5時 問／特例民法法人新  
しき村美術館内事務所☎29  
5-4081(毎週月曜日を  
除く)

『第28回みんな仲間だ  
手づくり音楽会』

音楽を通じて障害を持つ人  
も持たない人も互いに理解し  
合い、街のこと暮らしのことを  
共に考えてみませんか。各  
団体のステージ、ゲストコー  
ナーのほか、どなたでも参加  
できる「手づくり合唱団」な  
どの企画があります。

日／2月12日(日)午後0時30分  
開場、1時開演 場／東松山  
市民文化センター 料／無料  
問／デイケアひばり☎049  
3-54-8651重田

『リトミックスクール  
かんがるー』体験リトミック

体験リトミックを企画しま  
したので、親子でぜひ遊びに  
来てください。なお、人数把  
握・調整のため、事前のご連  
絡をお願いします。

日／2月8日(水)、22日(水)午前  
10時から 場／中央公民館視  
聴覚室 料／1～3歳児と保  
護者 料／1000円 問／☎  
295-8307宮寺

城西健康市民大学  
一日体験入学案内

日／2月18日(土)午前9時30分

～正午 場／城西大学総合体  
育館・総合グラウンド 内容  
／ウォーキング・ジョギング  
講師／平塚潤さん(城西大学  
陸上競技部総監督) 料／40  
～75歳の人 料／無料 申・  
問／城西大学スポーツ健康セ  
ンター☎271-7713、  
FAX271-8028

レ  
イ  
ン  
ポ  
ー  
情  
報

越生梅林梅まつり

梅の花がみなさんのお越し

をお待ちしています。ふくよ  
かな梅の香りをぜひお楽しみ  
ください。

期間 2月11日(祝)～3月20日  
(祝)  
開園時間 午前8時30分～午  
後5時

入園料 200円(中学生以  
上)

駐車料 普通車400円、マ  
イクロバス800円、大型  
バス1200円

問 越生町観光協会(越生町  
役場産業観光課内)☎29  
2-3121内線146

第9回東公民館ふれあい文化祭

問 東公民館 ☎ (295) 2277

東公民館の定期利用団体などが、一年間の学習成果を発  
表します。この文化祭は、定期利用団体の皆さんが企画・  
運営する、心のこもった文化祭です。ぜひ、ご覧ください。

日 時 2月25日(土) 午前9時30分～午後4時  
2月26日(日) 午前9時30分～午後3時30分

場 所 東公民館

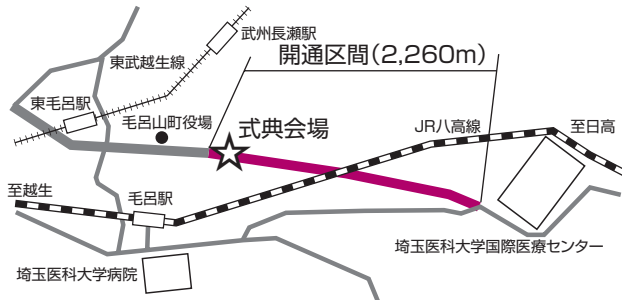
内 容

- 【作品展示】 絵画、書道、工芸、手芸、パソコン、ビデ  
オなど
- 【舞台部門】 楽器演奏、舞踊、民謡、太極拳、カラオケ、  
ダンス、ヒップホップなど
- 【体験教室】 社交ダンス、茶道、書道、パソコン、指圧、  
囲碁将棋、ピース
- 【模 擬 店】 とん汁、だんごなど
- 【出 店】 喫茶「ゆず」、リブラ「もったいない工房」

## 県道飯能寄居線バイパス 長瀬・葛貫地区が開通します

☎ 役場まちづくり整備課都市整備係 ☎ 内線 146

この開通により県道飯能寄居線バイパスが町内全線、供用開始となります。



開通記念行事を見学に来ませんか？

日時 2月18日（土） 正午から

場所 防犯活動センター南側

■テープカット、祝賀パレードなどの式典を行い、午後4時より全線開通いたします。

## 「健康まつり」が開催されます

☎・☎ 保健センター ☎ (294) 5511

日時 2月19日（日） 午前9時～正午  
場所 保健センター

もろ丸くんも登場！ もろ丸くんと一緒に各種健康測定にチャレンジしてみよう！  
各コーナー全て無料です。

- 医師健康相談
- 薬剤師相談
- 栄養相談
- 健康クイズ
- 食事バランスガイド PR
- 国民健康保険特定健診 PR
- がん検診 PR
- お子様縁日（スーパーボールすくい）
- 健康体操 PR（10：00 から体操を実施します）
- 健康食試食（10：15 からと 11：15 からの2回配布します）

～以下のコーナーは当日整理券を9時と10時30分の2回に分けて配布します～

- 脳年齢チェック
- 血管年齢測定
- 骨密度測定
- あなたの筋力、バランスチェック

～以下のコーナーは申込みが必要です～

- 歯っぴー検診（先着36人、30分毎に6人、小児も可）※事前申込みが必要です。
- 歯みがき指導



※歯科検診の申込みは2月1日（水）から、保健センターへお申し込みください。また、駐車場が少ないので、車の場合は乗り合わせでご来場ください。

## 平成 23・24 年度入札参加資格審査の追加受付を行います

～毛呂山・越生・鳩山公共下水道組合、西入間広域消防組合～

### 受付期間

2月20日（月）～3月2日（金） 午前9時～11時30分、午後1時～4時（土・日曜日は除く）

### 業種・申請書様式

| 申請業種     | 申請書様式 | ファイルの色 |      |
|----------|-------|--------|------|
|          |       | 下水道組合  | 消防組合 |
| 建設工事     | 組合様式  | イエロー   | ブルー  |
| 設計・調査・測量 |       | グリーン   | イエロー |
| 物品・その他   |       | グレー    | グリーン |

※申請書類は、各組合総務担当で配布またはホームページからダウンロードできます。

### 提出方法

公共下水道組合：持参または郵送（必着）  
西入間広域消防組合：持参のみ（郵送は不可）

### 提出先・問合せ

毛呂山・越生・鳩山公共下水道組合総務担当  
（川角 1510）☎ (294) 9333  
☎ <http://www.mohgesuidou.or.jp/>  
西入間広域消防組合総務課総務担当  
（岩井 2451）☎ (295) 0147 内線 211  
☎ <http://www.119nishiiiruma.jp/>

## 町営住宅への入居者を募集します

問 役場管財課財産管理係  
☎ (295) 2112 内線 542・543

| 募集団地名 | 募集戸数 | 建設年度            | 間取り                 | 家賃                  | 住所           |
|-------|------|-----------------|---------------------|---------------------|--------------|
| 杉ノ入団地 | 3戸   | 平成9年度<br>平成11年度 | 2LDK<br>3DK<br>3LDK | 20,800円～<br>48,600円 | 滝ノ入<br>237-1 |

**受付期間** 1月30日(月)～2月13日(月)  
(土・日・祝日は除く)  
**受付場所** 役場管財課財産管理係(庁舎5階)  
**受付時間** 午前9時～正午、午後1時～5時  
**必要書類** 入居申込書、世帯全員の住民票、課税(所得)証明書もしくは非課税証明書、住宅実態表ほか  
※必要な書類は、役場5階管財課で配布します。  
**入居資格** 入居には資格要件があります。詳細は役場管財課財産管理係までご確認ください。  
**入居予定** 平成24年3月  
※入居希望者多数の場合は選考になります。  
※家賃は、世帯全員の収入により決定されます。

## たぶんかきょうせい せいど しょうかい 多文化共生キーパーソン制度を紹介します

多文化共生とは、国籍や民族の異なる人びとが互いの文化的違いを認め合い、対等な関係でそれぞれの能力を発揮しながら共に生きることです。

多文化共生キーパーソン制度は、「行政と外国籍住民の橋渡し役」となる人(キーパーソン)を埼玉県が委嘱して、日本の生活習慣や地域の生活ルールなどについてさまざまな助言をお願いする制度です。

### キーパーソンの主な仕事

- ①情報の伝達、②生活ルールなどの伝達、  
③生活相談、④意見・要望の伝達、⑤災害時の協力

### もろやままち いしよく 毛呂山町で委嘱されているキーパーソン

小久保英夫さん(☎(294)6391、いちば 257)

## 税に関する作文の入選作品

川越地区租税教育推進協議会と関東信越国税局主催の「高校生の税に関する作文」コンクールで、次のとおり毛呂山町の生徒の作品が入選しました。

税務署長賞佳作

飯能県税事務所長賞

毛呂山町長賞

毛呂山町教育長賞

川越地区租税教育推進協議会長賞佳作

国税モニター会長賞

## 第18回小・中学生俳句コンクール

第18回小・中学生俳句コンクールの表彰式が12月4日桶川市のさいたま文学館で行われ、応募者1万1543人、応募句数1万8539句のなかから、毛呂山町の小学生の作品が入選しました。

※全て埼玉平成高校2年生の作品です。

- 「税金について」  
「税の役割」  
「税とは何なのか」  
「税が繋ぐ支え合う心」  
「日本の未来の税金」  
「税に対する関心の重要性」
- 大沢 匠さん  
柴崎 拓海さん  
吉澤 康太さん  
唐木 楓さん  
石井 美鈴さん  
川勝 翔他さん

県芸術文化祭奨励賞 「妹は 暑さに負けて かみを切る」 川角小学校4年生 早坂 梨央さん  
県俳句連盟会長賞 「復興の 願いを込めた 大花火」 川角小学校5年生 浅見 咲季さん

## 廃家電の適正処理にご協力ください

テレビ、エアコン、冷蔵・冷凍庫、洗濯機・衣類乾燥機を処分するには、リサイクル料金が必要となります。ごみの集積所に出しても回収されませんし、不法投棄となりますので注意が必要です。

**正しいリサイクルの方法** ①買い替えて不要になった家電製品の処分⇒新製品の購入店に依頼する。②不要になった家電製品の処分⇒その製品を購入した店に依頼する。③購入店が不明⇒役場生活環境課に連絡する。

問 埼玉県環境部資源循環推進課 ☎048(830)3106  
役場生活環境課環境係 ☎(295)2112 内線212

# 東日本大震災関連情報掲示板

## なみえまち 福島県浪江町に義援金とゆずを届けました

埼玉県内の市町村が被災県である岩手県・宮城県・福島県内の市町村を支援する「東日本大震災による市町村同士の助け合い事業」が開始され、毛呂山町は福島県浪江町を支援しています。これを受けて、12月15日、井上町長を含む東日本大震災復興支援プロジェクト委員会のメンバーなど6人が、福島県浪江町役場二本松事務所を訪問し、義援金100万円と仮設住宅へ冬至用のゆずを手渡しました。なお、同事務所への訪問は8月に続き、今回で2回目となります。



☎ 役場総務課 ☎ 内線 310

## 毛呂山の水道水は安全です

12月27日、町の水道水について、放射線量測定を行いました。その結果、放射性ヨウ素、放射性セシウムともに不検出となりましたのでお知らせします。

☎ 役場水道課 ☎ 内線 165

## 「東日本大震災義援金」へのご協力ありがとうございます

東日本大震災義援金へ、多くの皆さまから温かいお気持ちをお寄せいただきまして、ありがとうございます。

12月28日現在、義援金額 7,980,638 円のご協力をいただいております。引き続き皆さまのご協力をお願いします。

☎ 日本赤十字社埼玉県支部毛呂山町分区分区（役場福祉課地域福祉係内 ☎ 役場内線 111・112）

## 町内の空間放射線量の測定結果について

毛呂山町では、町で購入した測定機器を用い、役場庁舎東側および町内15施設18地点で空間放射線量の測定を行っています。測定結果は、以下のとおりで日常生活に支障のない値でした。

役場庁舎東側 測定日 1月10日（火） 高さ 地上1メートル  
測定値 1時間あたり0.08マイクロシーベルト

東グループ 測定日 1月4日（水） 単位：毎時マイクロシーベルト

| 測定地点     | 測定値  |       |        |
|----------|------|-------|--------|
|          | 5 cm | 50 cm | 100 cm |
| 若草保育園 園庭 | 0.07 | 0.07  | 0.06   |
| 旭台保育園 園庭 | 0.07 | 0.07  | 0.07   |
| 川角小学校 校庭 | 0.08 | 0.08  | 0.07   |
| 光山小学校 校庭 | 0.06 | 0.07  | 0.07   |
| 川角中学校 校庭 | 0.05 | 0.05  | 0.06   |
| 前久保中央公園  | 0.05 | 0.06  | 0.06   |
| かわせみ公園   | 0.07 | 0.08  | 0.07   |
| 大類グラウンド  | 0.08 | 0.07  | 0.07   |

西グループ 測定日 12月28日（水） 単位：毎時マイクロシーベルト

| 測定地点         | 測定値  |       |        |
|--------------|------|-------|--------|
|              | 5 cm | 50 cm | 100 cm |
| 上町保育園        | 園庭   | 0.06  | 0.05   |
|              | 砂場   | 0.06  | 0.06   |
| 毛呂山小学校 校庭    | 0.10 | 0.08  | 0.08   |
| 泉野小学校 校庭     | 0.08 | 0.07  | 0.08   |
| 毛呂山中学校 校庭    | 0.06 | 0.06  | 0.06   |
| 総合公園グラウンド    | 0.05 | 0.05  | 0.05   |
| 岩井グラウンド      | 0.05 | 0.05  | 0.05   |
| ゆずの里オートキャンプ場 | 0.06 | 0.06  | 0.06   |

※調査結果は、町ホームページ <http://www.town.moroyama.saitama.jp/> でもご覧になれます。

## 山根荘趣味の会等定例行事

|         |                                  |            |                  |
|---------|----------------------------------|------------|------------------|
| 2月の休館日  | 4日 5日11日12日18日19日25日26日          | ざんれい会（大正琴） | 3日17日            |
| ゲートボール  | 6日13日27日                         | 三味線・民謡の会   | 2日9日             |
| バタンク    | 20日                              | 手芸の会       | 8日22日            |
| 声を出す会   | 1日15日                            | カラオケ同好会    | 6日20日（厚年カラオケ）29日 |
| 謡寿会     | 7日21日                            | 吟友会        | 8日22日            |
| 民謡同好会   | 13日27日                           | 書道の会       | 8日22日            |
| 俳句の会    | 10日24日【季語 春動く（はるうごく）、里の梅（さとのおめ）】 | 舞わかば会      | 22日              |
| 囲碁・将棋の会 | 1日 3日 8日10日15日17日22日24日          | FDカトリア     | 24日              |
| お茶の会    | 3日17日                            | 楓会         | 10日              |
| 茜会（お花）  | 13日27日                           | 押し花の会      | 6日13日            |
| ダンス同好会  | 3日17日                            | 桜扇の会       | 20日27日           |
|         |                                  | 山根塾        | 9日23日            |

山根荘は、町内在住で60歳以上の人でしたら、どなたでも無料でご利用いただけます。

## リサイクル情報

### ●ゆずりたい品物

・卓上洗濯機（中古・無料）・スタッドレスタイヤ（中古・相談）・カーナビ（中古・有料）・女性用ゴルフクラブセット（中古・無料）・エアロバイク（中古・相談）・洗濯機7kg（中古・有料）・ズボンプレスナー（中古・無料）

### ●ゆずってほしい品物

・レジスター（中古・無料）・電子ピアノ（中古・無料）・ルームランナー式（中古・相談）・押入れタンス（中古・相談）  
紹介したい品物がありましたら、お気軽にお申し込みください。また、交渉が成立した場合には、必ずご連絡ください。

掲載期間 3か月

☎ 役場産業振興課商工観光係 ☎ 内線 175

山根荘バザーを2月14日（火）～16日（木）に開催します。皆さまのご来場をお待ちしています。  
※行事日程などについては、都合により変更する場合があります。  
※上記の趣味の会に入会を希望する人は、下記までご連絡ください。  
☎ 老人福祉センター山根荘 ☎（294）5545

## 寄付ありがとうございます

ゆずまこと様

▽教育基金として 3万円  
飯能地区更生保護女性会様

▽環境基金として 10万円  
いるま野農業協同組合様

▽一般寄附 100万円  
武藤 祐太様

▽一般寄附 10万円  
武蔵野瓦斯株式会社様

## ジェイアラート 全国瞬時警報システム（J-ALERT）を整備

J-ALERTとは、大規模災害や武力攻撃事態が発生した際に、国民の保護のために必要な情報を通信衛星を利用して、瞬時に市町村に伝達するとともに、地域衛星通信ネットワークに接続された市町村の防災行政無線を自動起動させ、住民へ緊急情報を伝達するシステムです。このシステムの整備により、緊急地震速報などの緊急情報が、町の防災行政無線を通じて住民に伝達されるようになりました。

☎ 役場総務課自治振興係 ☎（295）2112 内線 313

後期高齢者医療保険に加入の皆さんへ

# 平成23年中の収入の申告をお願いします

問合せ 申告について 役場税務課町民税課税係 ☎内線 195・196  
保険料について 役場高齢者支援課保険料係 ☎内線 158・159

◆**保険料額の軽減措置について**  
一定基準以下の収入の人については、保険料の負担を減らすために保険料額の軽減措置を行っています。被保険者および世帯主の総所得金額を算定基礎に自動判定します。で、軽減に対しての申請は不

- 申告の必要がない人**
- ・ 確定申告、住民税申告をした本人
  - ・ 給与以外の収入がなく、勤務先から町に報告されている人
  - ・ 収入が公的年金のみの人

後期高齢者医療保険料の算定には、被保険者および被保険者の属する世帯の世帯主の所得の申告が必要です。なお保険給付については同一世帯で判定するため、学生や家族の扶養に入っている人、収入の全くない人も、収入所得の申告が毎年必要になります。申告がない場合は、後期高齢者医療保険料額が正しく算定されず、軽減措置が受けられなかったり、高額療養費などが正しく給付されない場合がありますので必ず申告をしてください。申告方法については、この広報5ページを参照してください。

◆**納付済証明書について**  
納付済証明書はお送りしませんので、申告の際には、お手数でもご自身で領収書の領収日と金額を確認して申告してください。  
なお、納付額は、お電話でのお問い合わせのほか、来庁いただければ納付額確認書を発行します。

◆**納付済証明書について**  
納付通知書や口座振替で納めた場合は、被保険者本人以外の人の控除の対象とすることができません。

◆**保険給付について**  
医療費には1か月の自己負担限度額が設けられています。超えた分が高額療養費として支給されます。また、入院した際には食事代などを支払いますが、住民税非課税世帯の人は申請することにより支払額が減額になります。

◆**保険料の社会保険料控除について**  
後期高齢者医療保険料の納付額は、所得税・住民税ともに社会保険料控除の対象になります。保険料が年金から差し引かれている場合は、差し引かれていない人の控除の対象となります。

## 後期高齢者医療制度の保険料のお支払い方法の変更について

後期高齢者医療制度の保険料を現在年金からお支払いいただいている人、または平成24年4月よりお支払いいただく予定となっている人のうち、高齢者支援課の窓口へ「後期高齢者医療保険料納付方法変更申出書」および「口座振替申込書」を提出していただくことにより、お支払い方法を口座振替へ変更することが可能です（お支払いいただく保険料の総額は変わりません）。

※お支払い方法を口座振替に変更した後、ご希望により年金天引きに戻すこともできます。

**変更時期** 平成24年1月31日までに申し出た場合 ➡ 平成24年4月分の年金からのお支払いが中止されます  
平成24年1月31日を過ぎて申し出た場合 ➡ 平成24年6月分以降の年金からのお支払いが中止されます

### 手続きに必要な物

後期高齢者医療制度の被保険者証、申請者の身分証明書、振替先の預（貯）金通帳、通帳届出印（以前に口座振替の申込みの手続きを済まされている人は、後期高齢者医療制度の被保険者証、申請者の身分証明書をお持ちください）

### ◆納付書で収めている人も口座振替にできます！

年金が年額18万円未満の人、介護保険料との合計額が年金額の2分の1を超える人は、年金天引きではなく、納付書で納めていただきます。保険料の納付は、納め忘れや納める手間のかからない口座振替がおすすめです。振替先の預（貯）金通帳、通帳届出印をお持ちいただき、役場高齢者支援課または指定金融機関でお申し込みください。

# 保健センターからのお知らせ

申込み・問合せ・実施場所  
保健センター ☎ 049(294)5511



## 検診

**胃がん検診** (受診回数/1年に1回)

**日時** 2月29日(水)午前

**対象** 40歳以上

**費用** 600円

**申込み** 1月25日(水)から受付(先着100人)  
当日の受付時間は申込み時にお知らせします。

※生活保護受給者は無料となります。申込み時にお申し出いただき、検診当日、印鑑・受給者証をお持ちください。

**乳・子宮頸がん検診** (受診回数/2年に1回)

**日時** 3月15日(木)、3月22日(木)

各回ともに午後

**対象** 乳がん/40歳以上、子宮頸がん/20歳以上

**費用** 乳がん/600円、子宮頸がん/500円

クーポン券がある人は無料です。

**申込み** 2月3日(金)から受付(先着各50人)

当日の受付時間は申込み時にお知らせします。

※生活保護受給者は無料となります。申込み時にお申し出いただき、検診当日、印鑑・受給者証をお持ちください。



## 健康相談

**成人健康相談(心と体の相談)**

2月 6日(月) 9:00~12:00 **場** 保健センター

2月 29日(水) 9:30~11:30 **場** 役場ホール

**老人健康相談(山根荘利用者のみ)**

2月 21日(火) 9:30~11:30 **場** 山根荘

**電話相談** 月~金曜日(祝日を除く) 9:00~17:00



## 子ども

**乳幼児の予防接種**

BCG予防接種 2月 7日(火) **申** 1/31(火) から

麻しん風しん(MR) 予防接種 2月 8日(水) **申** 2/ 1(水) から

三種混合 2月 9日(木) **申** 2/ 2(木) から

// 3月 2日(金) **申** 2/24(金) から

ポリオ 2月15日(水) **申** 2/ 8(水) から

日本脳炎 2月 3日(金) **申** 1/27(金) から

// 2月16日(木) **申** 2/ 9(木) から

**乳幼児健診** ※対象者には個別に通知します。

4か月児健診 2月 1日(水) **刈** H23. 9生まれの児

10か月児健診 2月 2日(木) **刈** H23. 3生まれの児

1歳6か月児健診 2月13日(月) **刈** H22. 7生まれの児

3歳児健診 2月14日(火) **刈** H20. 8生まれの児

## つくしんぼ(赤ちゃん)サロン

**日時** 2月22日(水)

10:15~11:30

(受付は10:00~10:15)

**内容** 親子遊びの紹介、参加者の交流

**対象** 3か月~1歳3か月の第一子

## 骨密度検診

**日時** 2月19日(日) 9:00~11:30

**場所** 保健センター

**費用** 無料

**定員** 120人

**申込み** 当日、直接お越しください。

※整理券の配布は9:00と10:30の2回です。

※当日は、健康まつりを行っています。

## 歯周病検診

**日時** 2月19日(日) 9:00~12:00

**場所** 保健センター

**対象** 40歳以上の人

**費用** 無料

**申込み** 2月1日(水)から保健センターで受付(電話可)

※当日は、健康まつりを行っています。

※検診を受けた人は、歯みがき指導が受けられます(希望者のみ)。

※30分ごとに予約を取ります。

## 『ひまわり』に参加しませんか

『ひまわり』は、統合失調症の治療をされている人の家族が自主的に運営している家族会です。

病気や障害・福祉サービスについての情報交換の場、また、癒しの場として月1回活動しています。同じような悩みを持つ人と情報交換しませんか? ぜひご参加ください。参加を希望する人は、保健センターへお問い合わせください。

## 2月の在宅当番医 9:00~12:00

| 日にち     | 医療機関名      | 専科        | 住所      | 電話       |
|---------|------------|-----------|---------|----------|
| 2/11(祝) | ゆずの木台クリニック | 内科・小児科・眼科 | 中央2-5-5 | 295-5158 |

※埼玉医科大学病院(毛呂本郷38 ☎ 276-1465)は、救急部が日曜・祝日を問わず救急患者を受け入れています。

| 日  | 月  | 火   | 水  | 木  | 金  | 土   |
|--|--|---|--|--|--|---|
|  |  |   | 1<br>・びよんびよん広場<br>場 児童館→P9                         | 2<br>・幼児クラブ木曜コース<br>場 児童館<br>・健康づくり教室<br>場 東公民館  | 3  | 4   |
| 5 月<br>・3月分総合公園予約日<br>場 総合公園<br>・体育施設<br>3月分調整会議<br>場 総合公園       | 6 月<br>・健康づくり教室<br>場 東公民館<br>・子どもの発達障害<br>相談会<br>場 東公民館→P16                                | 7 月<br>・川角小学校入学<br>説明会<br>場 川角小学校<br>・泉野小学校入学<br>説明会<br>場 泉野小学校<br>・幼児クラブ火曜コース<br>場 児童館 | 8 月<br>・びよんびよん広場<br>場 児童館→P9                       | 9 月<br>・毛呂山中学校入学<br>説明会<br>場 毛呂山中学校<br>・幼児クラブ木曜コース<br>場 児童館<br>・健康づくり教室<br>場 東公民館<br>・子育てサロン<br>場 東公民館                     | 10 月<br>・毛呂山小学校入学<br>説明会<br>場 毛呂山小学校<br>・川角中学校入学<br>説明会<br>場 川角中学校 | 11 月<br>建国記念の日<br>・子ども映画会<br>場 図書館→P9<br>・トレーニング機器<br>説明会<br>場 総合公園 |
| 12 月<br>・健康づくり教室<br>場 東公民館                                       | 13 月<br>・大人のための<br>おはなし会<br>場 図書館→P9<br>・光山小学校入学<br>説明会<br>場 光山小学校<br>・幼児クラブ火曜コース<br>場 児童館 | 14 月<br>・びよんびよん広場<br>場 児童館→P9   | 15 月<br>・幼児クラブ木曜コース<br>場 児童館<br>・健康づくり教室<br>場 東公民館 | 16 月<br>・健康まつり<br>場 保健センター<br>→P18   | 17 月<br>・健康づくり教室<br>場 東公民館   | 18 月<br>・東公民館<br>ふれあい文化祭<br>場 東公民館→P17<br>・おはなし会<br>場 図書館→P9        |
| 19 月<br>・健康まつり<br>場 保健センター<br>→P18                               | 20 月<br>・幼児クラブ火曜コース<br>場 児童館   | 21 月<br>・びよんびよん広場<br>場 児童館→P9<br>・つくしんぼサロン<br>場 保健センター<br>→P22                          | 22 月<br>・幼児クラブ木曜コース<br>場 児童館<br>・子育てサロン<br>場 福祉会館  | 23 月<br>・東公民館<br>ふれあい文化祭<br>場 東公民館→P17<br>・おはなし会<br>場 図書館→P9   | 24 月<br>・健康まつり<br>場 保健センター<br>→P18                                 | 25 月<br>・東公民館<br>ふれあい文化祭<br>場 東公民館→P17<br>・おはなし会<br>場 図書館→P9        |
| 26 月<br>・東公民館<br>ふれあい文化祭<br>場 東公民館→P17<br>・休日納税・納入窓口<br>場 役場→P14 | 27 月<br>・幼児クラブ火曜コース<br>場 児童館   | 28 月<br>・びよんびよん広場<br>場 児童館→P9   | 29 月<br>・幼児クラブ火曜コース<br>場 児童館                       | <b>施設のお休みマーク</b><br>㊦ 図書館 ㊧ 歴史民俗資料館 ㊨ 児童館<br>㊩ 町内体育施設（総合公園体育館・グラウンド、<br>大類グラウンド・ソフトボールパーク、川角公園、<br>西戸・川角・岩井・目白台各グラウンド、弓道場） |  | 場=場所  |

## 2月の相談コーナー

### 法律相談

- 弁護士（要予約）  
2月9日(木)、27日(月)  
13:30～16:00
- 行政書士  
2月15日(水)  
10:00～15:00  
場 所 役場会議室  
問 合 せ 総務課自治振興係  
☎内線314
- \*土地家屋のトラブル、交  
通事故、金銭貸借や補償、  
相続問題など

### 人権・行政相談

- 2月9日(木)13:30～16:00  
場 所 役場会議室  
問 合 せ 総務課自治振興係  
☎内線314
- \*人権問題・行政に関する苦情など

### 心配ごと相談

- 毎週水曜日 10:00～12:00  
場 所 福祉会館  
問 合 せ 社会福祉協議会  
☎(295) 3111
- \*生活上の悩み、困りごとなど

### 教育相談

- 月～金 10:00～16:30  
場 所 教育センター  
電話相談番号☎(295) 2525
- \*不登校、いじめ、しつけなど

### 消費生活相談

- 産業振興課では、消費生活全般に関す  
る相談・情報提供を行っています。  
毎週水曜日10:00～15:00は、消費生  
活コンサルタントが相談を受け付けます。  
問 合 せ 産業振興課☎内線175

## 2月の納期限

後期高齢者  
医療保険料 8期

**税金・保険料は納  
期限内に忘れずに  
納めましょう！**



現在の風景

長瀬地内から埼玉医科大学を望む  
昭和40年代後半（福田 <sup>みる</sup>稔さん提供）

長瀬地内から埼玉医科大学方面を撮影した写真です。昭和48年ごろには、まだ、丸木記念館がありませんでした。手前に見える桑畑は、現在はなくなりましたが、建物の奥に見える山の稜線は、当時のままの姿を残しています。

募集中

昭和60年代ごろまでの昔の写真を集めています。ご提供いただける方は、役場秘書広報課広報広聴係 ☎(295) 2112 内線332までご連絡ください。

徒然歳時記

手袋

指先が悴むように寒いこの季節には、手袋をする人も多いのではないのでしょうか。保温効果が、セーター1枚分と同じくらいであるともいわれる手袋は、寒さから指先を守ると同時に、身体を暖め風邪予防の役目も担ってくれます。



以前、アメリカの大学の研究グループが行った調査によると、「手を温めた人は、温めなかった人よりも、他人に対する評価や行動が優しくなる」という調査結果が出ました。その調査では、手を温めるのに用いたのが手袋ではなく温かい飲み物などだったようですが、手の温度が心の優しさに影響をもたらしているというのは興味深いことではないでしょうか。

ところで、手袋には少し変わった数え方があります。ペアになっているものを数える時に使う「1双、2双」という数え方です。「1組」や「1対」「1足」などといわれることも多いですが、正式には「双」を使います。ちなみに、手袋を長持ちさせるには、靴と同じで、2双以上の手袋を交互に使用することが良いそうです。

寒い冬がもうしばらく続きます。近所に出かけるときにはつい手袋をつけるのを忘れてしまいがちですが、寒さに負けないよう、お気に入りの手袋で、指先も心も温かく過ごしましょう。



今月は、「キラリ輝いてます」のコーナーで、東日本大震災により飼い主とはぐれてしまった犬を引き取り育てている関口さん取材しました。被災地の人たちのことを忘れずに、自分にできることは何かを問い続ける姿勢が大切であると改めて感じました。(N)

わがやのアイドル



やまき せな  
八巻 榎捺くん  
(3歳7か月)

最近のお気に入り、仮面ライダーのDVDを見て、変身ごっこです。来年からは保育園に行きます。友達いっぱいできるといいね☆



のぞむ  
須田 希くん  
(1歳2か月)

最近、一段と活発になってママを困らせています。早くあんなことができるようになって、いっぱい公園に遊びに行こうね!

■秘書広報課では「わがやのアイドル」を募集中です。  
☎・問 役場秘書広報課 ☎(295) 2112 内線 332

人口 36,220人 (-36人)  
【男 18,050人 (-22人) 女 18,170人 (-14人)】  
世帯 15,777戸 (+6戸)  
※平成24年1月1日現在(カッコ)内は前月比

口広報もろやまは、役場ホール、両公民館、図書館、保健センター、教育センター、総合公園体育館、歴史民俗資料館、福祉会館に置いてあります。



植物油インキを使用しています。