



毛呂山町マスコットキャラクター
もろ丸くん

緑と
ふれあいの
文化都市

Proud!

東日本大震災の復興を支援しよう

Japan

広報

もろやま

7

NO.851

2011年7月20日
(平成23年)

今月のとびきりスマイル★



泉野小学校の
「田植え体験」にて

CONTENTS

特集 今、私たちにできること

..... 2~7

- 毛呂山町議会議員一般選挙 8 ~ 9
- ぼくらのキャンパス 10
- わだいの特選・歴史散歩 11
- インフォメーション 12~23
- 毛呂山思い出写真館 24



この広報は再生紙と、環境にやさしい
「大豆油インキ」を使用しています。

毎週水曜日は、午後7時まで
窓口業務を延長しています。

税務課・住民課・子ども課
高齢者支援課・福祉課・水道課



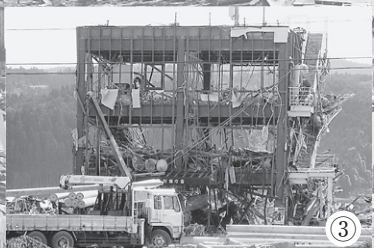
QRコード



大槌町役場庁舎。津波の直撃を受け多くの職員が亡くなっている。時計は午後3時30分で停止。「先遣隊メンバーは思わず黙祷を捧げた」



陸前高田市の様子。ほぼ壊滅状態で、何もない状況。



南三陸町防災対策センター「津波に注意してください」と呼びかけていた職員をはじめ40人以上が亡くなった。「先遣隊は町にガソリンスタンドが無くなってしまったので一番欲しい物資は、ガソリン携行缶と聞いた」



せんけんたい
先遣隊の日程

- 5月24日 宮城県気仙沼市、岩手県陸前高田市、大船渡市
- 5月25日 岩手県大槌町、釜石市
- 5月26日 宮城県女川町、南三陸町、石巻市、東松島市、仙台市
- 5月27日 茨城県北茨城市

東日本大震災の被災地復興に向けて

で今、私たちに できること

3月11日午後2時46分。三陸沖を震源とするマグニチュード9.0の巨大地震が発生し、巨大津波が東日本の太平洋沿岸を襲いました。町では、東日本大震災の被災地を支援するため、5月24日から27日の4日間6人の職員を先遣隊として現地に派遣しました。

今回の職員派遣は、東日本大震災の被災地支援を効率良く行うための現状把握とボランティア活動の実施が主な目的でした。現地に入り、被災地の現状を目の当たりにしてきた職員の声をお届けします。

気仙沼市でのボランティア

被災地でのボランティアは、ボランティアセンターで受付後、担当者が呼びかけを行い、拳手で仕事の配分が行われます。私たちは、掃除を担当し、被災したアパート一階部分の家財道具などの撤去作業を行いました。津波によって泥だらけになった食器棚やガスコンロ、洗濯機など

を搬出しました。隣の家を見ると付かずの状態の家財道具などが散乱していました。

被災地に入って感じたこと

気仙沼市に入って、テレビの映像だけではわからない部分が目に飛び込んで来て、しばらくの間は、みな声が出ない状況でした。火災や交通事故ならば一か所だけが悲惨な状況になっていますが、自分の前後・左右が全て同じような状況で、これだけ広範囲で被害を受けている光景を見るのは初めてでした。また、車外に出ると、魚・ヘドロ・油の入り混じった強い臭いがして驚きました。



⑤



⑥



⑧



④



⑦

- ④ 女川町の漁港付近の様子
- ⑤ 陸前高田市の農産物直売所で情報収集。「先遣隊の一人がゆずの産地であることを聞き取る。今後、本町とゆずを通じた交流ができればいい」
- ⑥ 気仙沼市でボランティアを行う先遣隊員。
- ⑦ 東松島市の被災状況を熱心に聞き取る先遣隊のメンバー。
- ⑧ 4日間に渡り被災地の状況把握に努めた先遣隊員6人（右から澤田、田辺、岩上、一人おいて、小室、中里、長谷川隊員）が井上町長（写真中央）に状況報告を行った。

陸前高田市では、山林の中に瓦礫^{がれき}があつたので、撤去した瓦礫の処分場だと思っていました。しかし、実際は、ここまで津波が押し寄せていました。山林を抜け、目の前が開けた段階で、車中から「うわっ」という声があがりました。そこには、何もない広大な被災地が広がっていたのです。一般の人が全くいなくて、自衛隊や警察が行方不明者を捜索している状況でした。大槌町や釜石市も同様で、とても市役所に行つて話を聞ける状況ではありませんでした。

被災地職員の声を聞く

大船渡市では、震災時に職員の手が不足していたので、退職予定者の再雇用を行っています。物資はほぼ足りていて、今後のことを考えると義援金のほうがありがたいと話してくれました。

女川町は、8割以上が漁業で生計を立てているので、漁業をするために女川を出て行く人が増えていきます。高齢化率は34パーセント。人口は1万人で、今後、人口の減少が心配だと話していました。

南三陸町では、職員40人が津波で亡くなり、全国から1000人の応援を受けています。一番困っているの

は水の供給で、取水井戸に塩水が入ってしまう水道の復旧率は1パーセント。飲料水はある程度確保できているものの、入浴やトイレに使用する水が不足している状態であると聞きました。

東松島市では、ゴミとして瓦礫を処理した場合、153年分の量になることや仮設住宅が8割完成していることなどを聞きました。今後の課題として、「職員は仕事を選べる状況ではなかったので、遺体安置所などを担当した職員のケアも落ち着いたときに必要になるだろう」と話してくれました。

どの自治体の職員も、とても親切に対応してくれて、被災直後には話せなかったことも、今だから話せるとして、せきを切ったように話してくれました。なかでも、南三陸町の職員は、「復興につながるのならなんでもやる。仮に無駄だとわかっていてもやる」と言っていました。その言葉が特に印象的で心に残っています。

今、私たちにできることは、この震災を忘れずに、何らかの支援を続けていくことだと思います。そして、一番必要とされているのが、人的支援であると感じました。

Interview

インタビュー



人形劇団オツペ代表
松川 広さん
Hiroshi Matsukawa

私たちは、現地の子どもたちと一緒に200食分の白玉だんごづくりを行いました。人形劇は、通常の3分の1ほどの舞台を用意して5つの演目を40分ほどかけて上演しました。はじめは、無表情だった子どもたちも後半には笑顔になり、それを見ていた親たちも楽しそ

うでした。人形劇団オツペでは、年一回定期公演を行っています。今年も、定期公演にけるエネルギーを被災地支援にあてるため中止。これから30人ほどの劇団員が交代で被災地支援に行く予定です。

私は、東日本震災の被災地に行きたい。でも、どのようにして行けばいいかわからないという葛藤のなかで、悶々とした日々を送っていました。そんな時に、私の知人が特定非営利活動法人ワーカーズコープで野菜や衣類を集めて現地に届けたり、炊き出しを行う活動を行っていたため、その活動に同行させてもらいました。

6月4日、私が行った場所は、石巻市の大門町という地区でした。2階建ての木造住宅が立ち並ぶ港町で、一見被災してある様子がありませんが、どの家も1階部分が津波で破壊されていました。最近、ようやく水道が利用できるようになり、排水が砂で埋まり、排水でき

ない状況のため、寝る場所が確保できているだけの状況です。週1回自衛隊の施設で入浴し、歩いて30分ほどの場所にある避難所に昼食を食べに行きます。帰りにもらってきたおにぎりやパンが夕食や朝食になります。こんな状況ですから、こちらから持ち込んだ野菜や夏物衣類、殺虫剤などが、瞬間に無くなりました。

炊き出しと人形劇

私は、人形劇団オツペの仲間3人

「人形劇で、子どもたちの笑顔を 引き出す活動を展開」

できることをやる

炊き出しが終わると、広い道を5分ほど歩き、路地へ入ると、そこはガレキの山で、全く手付かずの状態でした。大きなハエが飛び交い、目がチカチカするほどの強い臭気で、5分ほどしかその場にはいられません。被災地には、まだこんな状況の場所がたくさんあります。私たちにできることは、まだまだたくさんあるはず。この災害を忘れずに支援を継続していくことが大切だと思います。



埼玉医科大学病院が 「東日本大震災関係 報告会」を開催

6月21日、埼玉医科大学病院本部棟第3講堂で東日本大震災関係報告会が開催されました。埼玉医科大学病院では、これまでに第1次から第3次まで、医師団派遣を実施してきました。

派遣チームは、宮城県気仙沼市に26か所ある避難所で最大の気仙沼市体育館（通称K-WAVE）で現地の人の診療を行いました。『避難所であつて病院ではない』という認識のもと、診療ブースをダンボールで区切ったり、幟旗を設置して診療中は旗を上げるような工夫をしたことなどが報告されました。また、4月7日に発生した震度6の余震では、立ってられない状況を実感したこと。海に近い診療所が被災し、被災した医師がギリギリの状況で診療を続けていたことが判明したという報告がありました。

このあと、避難所の衛生管理や要介護者などの在宅支援を

Interview

インタビュー



高福寺副住職
萩原 裕史さん
Yasushi Hagiwara

僧侶の団体7人（埼玉県仏教青年会）で福島県いわき市の被災地に入りました。場所によっては、火災と津波の二重被害を受けていますが、津波の被害を受けなかった地区は、コンビニなども営業しています。ボランティア活動には色いろあり、私は側溝清掃などの瓦礫撤去活動のほか「行茶」という傾聴活動を行っています。

側溝清掃は、「こりゃあ無理だろう」と思うほど、ほとんど進みませんが、100メートルくらいこの区間を15人ほどで力を合わせて清掃したところ、一日で終えることができませんでした。私は、このとき少しづつでもやれば、終わるんだなと思いました。行茶は、避難所にお茶やコーヒー

を持って行って、皆さんの声に耳を傾ける活動です。この時は、10か所程度の避難所を回りましたが、行政に対する不満が多く聞かれたこと。また、「うちの旦那、成仏してますかね」といった、他人には相談しづらい話などがありました。

元気をもらって来ないで

被災地の人は、皆元気です。でも私には「お元気そうですね」という声かけにとまどいを感じます。小高

「がんばらないとやっていけない。その状況を見るのがつらい」

いところにあるお寺に何うと、おばあさんが一人で住んでいました。周辺の住宅は全て流失していて「私がんばらない」と言っていました。がんばらないとやっていけない状況を見るのがつらかったです。おばあさんは、お寺に来てくれた人に必ず食事を出すそうです。そういうことで、何とか今の自分をギリギリのところでは支えているのではないのでしょうか。

避難所の人もそうでした。色んな人が現地に入って、元気をもらって帰って来ると話します。しかし、私は「元気をもらって来ないで。お返ししてきて」と話しています。現地の方は、来てくれた人に対して元気に振る舞い、気を遣ってくれる人もいます。

津波被害を経験していない私たちには、被災した人の気持ちを理解することは到底できません。そのことに対して、何をすれば元気になるんだらう。喜んでもらえるんだらうという答えは、未だに私にはわかりません。

行くだけが支援じゃない

ボランティアの話をすると「行っただけで、すごいね！ すごいね！」といわれます。行くことだけがすごいのではなくて、行かない人たちが毎日どんなことでも、ひとつ一つ一生懸命こなしていけば、そのことが手助けになる。行かなくても何かの役に立っているということに気付いてほしいです。行けば「どんなことでも」役に立つことは事実ですが、行かなくてもできる支援はあるはずなのです。



派遣チームのメンバーに表彰状が贈呈された



活動報告を行う看護師と薬剤師



行った看護師や、患者さんの話に耳を傾け、服薬状況を確認してお薬手帳を作成したり、診療中の医師に薬剤に関して補助を行った薬剤師の報告などがありました。

被災地の復興に役立たないものなんてない！

被災地のことを忘れない

マスコミなどで連日伝えられている被災地の現状を伝える報道が、徐々に少なくなりつつあります。しかし、被災地では、現在も多くの人々が避難所生活を続けていて、今だに5,000人もの方不明者がいます。そのことを忘れずにいたいものです。



憶

被災地周辺の名所・旧跡を旅行する

岩手県「平泉の文化遺産」がユネスコの世界遺産に指定されました。また、秋田県の白神山地も世界遺産です。被災地周辺の観光地は、観光客の減少に悲鳴を上げています。ぜひ、すてきな景勝地を見に訪れてみてください。



旅

義援金を寄付する

被災地の行政担当者から町の先遣隊が聞き取った情報では、一番必要なものは人的支援、義援金という回答がありました。被災地支援に必要な義援金にご協力ください。義援金箱は、役場1階各課窓口、中央・東公民館、図書館、保健センターに設置してあります。

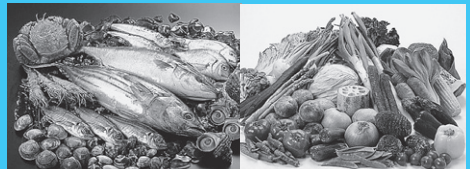


金

買

被災地周辺の物産を購入・販売する

東日本大震災を機に、地元での販売が中心だった食品メーカーが販路を全国に拡大する動きが進んでいます。大手百貨店のギフトカタログにも掲載されるようになり、物産販売フェアなども各地で開催されています。



委員会では、事務局から震災における本町の被害状況と被災地に対する対応についての報告が行われ、今後の復興支援についての検討が行われました。

今後の復興支援について

委員会では、井上町長が委員長、平林区長会長が副委員長に選任されました。

委員会は、3月11日に発生した東日本大震災の被災地に対する復興支援を検討することを目的として設置されました。主な任務は、①被災地に対する支援、②被災者に対する支援、③その他震災に関することです。

6月23日、毛呂山町東日本大震災プロジェクト検討委員会（以下「委員会」と表記）が設置されました。多くの町民の声を活かし、「オール毛呂山」で復興支援を行うという考え方に基づいて、今後の支援のあり方などを議論していきます。

オール毛呂山 で復興支援

東日本大震災の被災地復興に向けて

被災地支援では、被災地ボランティア経験者の委員が、陸前高田市に4・5・6月の3回被災地に入ったが、復興がほとんど進んでいないこと。物資は届いているものの、人の手が足りないことなどが報告され、一人でも多くの人が入れるように、こういうプロジェクトを通じて進めてほしいと訴えました。



委員会の様子

ボランティアという選択！

<災害ボランティアセンターの連絡先>

下記の情報は、全国社会福祉協議会のホームページに掲載されています。<http://www.shakyo.or.jp> (7月9日現在)

自治体名	電話番号	注意事項
岩手県	宮古市 090 (4478) 3984	個・団7日前連、車テ否
	おおふなと大船渡市 090 (7320) 6504	個否、団連、車テ否
	りくぜんたかた陸前高田市 090 (2852) 9736	個否、2人以上連、車テ否
	かまいし釜石市 080 (2802) 2511	個・団連、車テ否
	おおつち大槌町 080 (3518) 8490	個否、5人以上団連
	山田町 090 (8353) 0032	個否、5人以上団連
	野田村 080 (5949) 8093	個・団連、車否、土日休
宮城県	けせんぬま気仙沼市 080 (5949) 7475	個・団連、車テ可
	南三陸町 0226 (46) 4088	個・団連
	いしのまき石巻市 0225 (23) 6017	個否、団連
	東松島市 0225 (83) 5001	個・団連
	仙台市 022 (231) 1326	個・団連、車テ否
福島県	山元町 080 (5949) 7720	個・団連、水休み
	しんち新地町 0244 (62) 5577	個・団連、車テ否、木休み
	みなみそうま南相馬市 0244 (24) 1877	個・団連、車テ否
いわき市 0246 (22) 5501	個・団連	

※注意事項の略号は次のとおりです。連=事前連絡必要 団=団体受入可能 個=個人受入可能 車=車中泊 テ=テント泊

災害ボランティアに行こう！

全国社会福祉協議会のホームページに災害ボランティアセンターの連絡先などが掲載されていますので、募集状況をご覧になり、注意事項を守って参加してください。

<災害ボランティアに参加する際の注意事項>

- ①事前に災害ボランティアセンターへ連絡する。
- ②水害ボランティア作業マニュアル <http://www.saigaivc.or.jp/> / 水害ボランティア作業マニュアル / を参考にして準備する。
- ③ボランティア活動保険に加入し、被災地のボランティアセンターで受付カードを記入して受け付けする。
- ④所属する団体・グループなどの腕章をつけ、その人がボランティア活動中であることが識別できるようにする。
- ⑤作業終了後、怪我などの有無について活動報告を行う。



災害ボランティアセンター



水害ボランティア作業マニュアル



委員会のメンバーによる熱心な議論が行われました。



これらの意見を踏まえ、委員会主催による被災地支援を継続的に実施することとしました。

また、復興支援グッズの販売や産業まつりなどのイベントで復興支援のための義援金を募る事業、被災地の物産を販売する事業のほか、町内の避難者支援として、生活物資の提供・困りごと相談・町内イベントへの招待なども実施していく予定です。

このほか、被災地の現状を見てきた人が、町内には大勢いると思います。その人たちの体験を発信する場が確保できないかという意見に対して、広報紙や町ホームページはもとより、役場1階ロビーに掲示していくこととしました。

東日本大震災復興支援事業一覧表

日時	名称	場所	内容
7月22日(金)~23日(土)	東日本大震災ボランティアツアー	岩手県陸前高田市	役場職員互助会で職員を対象としたボランティアツアーを実施。
8月7日(日)	奥武蔵ウルトラマソン大会震災復興支援事業	総合公園	被災地で活動する町民ボランティア活動を支援するため、支援金付ポロシャツを販売するとともに支援金募集も行う。
8月12日(金) 午前9時~午後1時	福島県産の物産展震災復興事業	J Aいるま野毛呂山支店	福島県産の農産物販売および義援金、義援金付ポロシャツの販売。
9月3日(土) 午後4時~	サマーフェスティバル in もろやま震災復興支援事業	総合公園	町内に避難されている方がたに招待状を送り、夏の一夜を楽しんでいただく。
9月4日(日) 午前9時~午後3時	芸能発表会震災復興支援事業	福祉会館	被災地で活動する町民ボランティア活動を支援するため、支援金付ポロシャツを販売するとともに支援金募集も行う。

※9月4日以降の事業については、広報紙などを通じて随時お知らせします。

なお、町民の皆さんを対象としたボランティアバスツアーも随時計画していくこととしました。

被災地の復興支援につきまして、町職員はもとより、町民の皆さんのお借りして、継続的に実施していくことが大切と考えていますので、今後ともご協力をお願いします。

「毛呂山町議会議員一般選挙」の投票日です

※「埼玉県知事選挙」の投票日は7月31日(日)です

投票できる人

平成3年8月22日までに生まれた人で、平成23年5月15日までに毛呂山町に住民登録をして、引き続き3か月以上住民基本台帳に登録されている人が投票できます。

※投票日までに町外へ転出された人は投票できません。

入場券は郵送します

投票所の入場券は、世帯ごとハガキで郵送されます。1枚のハガキが3人分の入場券となりますので、各自切り離して投票日当日にご持参ください。

▼入場券を紛失したら…

入場券を紛失した人は、投票日当日に受付に申し出て、再発行を仰ぐてください。

投票の仕方

投票日の当日に、投票所へ入場券を提示してください。受付、名簿対照が済むと投票用紙が交付されます。投票用紙に候補者1人の氏名を記入して、投票箱に入れてください。

代理投票と点字投票

身体の不自由な人や文字を書くことができない人は、投票所の係員に申し出てください。係員が代わって記入します。

また、目の不自由な人は、点字投票ができますので、投票所の係員に申し出てください。

なお、投票の秘密は堅く守られますので、安心して投票してください。

期日前投票

期日前投票制度は、選挙期日前であっても、選挙期日と同じように投票用紙を直接投票箱に入れることのできる制度で、告示日の翌日からできます。投票日当日に仕事、旅行、出張などで、投票所まで行けない人は、ぜひ期日前投票を行ってください。

▼次のとおり期日前投票を行います

期間 8月17日(水)～8月20日(土)
時間 午前8時30分～午後8時
場所 役場204会議室(庁舎2階)

持ち物 入場券

▼期日前投票の方法

期日前投票所に備え付けの「宣誓書(兼請求書)」に事由などを記入し、投票してください。

※選挙期日には20歳を迎える人で、選挙期日前において投票を行おうとする日に、まだ19歳の人ばかりが、従来と同じ方法で不在者投票ができます。

不在者投票

▼滞在地での不在者投票

投票日に仕事や旅行などで毛呂山町以外に長期滞在する人は、滞在地の選挙管理委員会へ不在者投票を行うことができます。この場合、早めに選挙管理委員会へ投票用紙などを請求する手続きが必要ですよ。

また、病院などの施設が不在者投票のできる施設として、都道府県の選挙管理委員会から指定されている場合には、その施設で不在者投票ができます。早めに施設へ申し出てください。

▼郵便等による不在者投票

身体障害者手帳または戦傷病

者手帳をお持ちで、身体に重度の障害がある人や、介護保険法による要介護者で、表1の要件に該当する人は、居住の場所で郵便等による不在者投票を行うことができます。

また、郵便等による不在者投票をすることができるとのうちの、表2の要件に該当する人は、代理記載の方法による投票ができます。

この制度を利用するためには、事前に毛呂山町選挙管理委員会から郵便等投票証明書の交付を受けおく必要があります。身体障害者手帳、介護保険証などを添付のうえ、選挙管理委員会へ申し出てください。

■郵便等による不在者投票ができる人■

	表 1	表 2
身体障害者手帳	両下肢、体幹、移動機能の障害 1・2級 心臓、じん臓、呼吸器、ぼうこう、直腸、小腸の障害 1・3級 免疫、肝臓の障害 1～3級	上肢、視覚の障害 1級
戦傷病者手帳	両下肢、体幹の障害 特別～第2項症 心臓、じん臓、呼吸器、ぼうこう、直腸、小腸、肝臓の障害 特別～第3項症	上肢、視覚の特別～第2項症
介護保険の被保険者証	要介護状態の区分	要介護5

選挙公報が発行されます

選挙公報は、8月中旬に新聞折り込みで配布する予定です。

※同時に役場、両公民館、図書館、福祉会館、総合公園体育館、保健センター、歴史民俗資料館などにも置いてありますので、ご利用ください。なお、新聞を購読していない人などで郵送を希望する場合は、毛呂山町選挙管理委員会までご連絡ください。

ポスターの掲示

選挙用ポスターは、町内95か所の公営ポスター掲示場に掲示されますので、よくご覧ください。

開票(即日開票)

日時 8月21日(日)午後9時から
場所 役場201・202会議室(庁舎2階)
※参観人は40人までです。

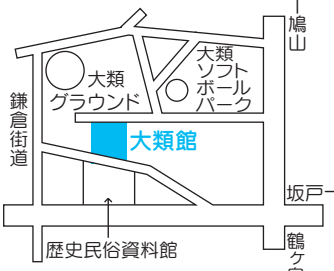
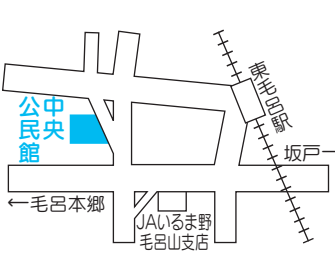
☎ 毛呂山町選挙管理委員会
(役場総務課内) ☎2951
2112内線311・314



毛呂山町マスコットキャラクター もろ丸くん

投票所

※投票の際は、必ず入場券で投票所をご確認ください。

 <p>鎌倉街道 大類ソフトボールパーク 大類グラウンド 大類館 歴史民俗資料館 鶴ヶ島 坂戸</p> <p>玉林寺・苦林・大類・西大久保</p>	<p>第10投票所 大類館</p>	 <p>前久保集落センター 越生 ガソリンスタンド 毛呂本郷 役場 コンビニ 第一団地 坂戸</p> <p>前久保・沢田・岡本団地・第七団地・育心寮前久保</p>	<p>第6投票所 前久保集落センター</p>	 <p>JR八高線 越生 坂戸 毛呂駅 本屋 日高 埼玉大 毛呂本郷 教育センター</p> <p>毛呂本郷・滝ノ入・阿諏訪・埼玉医大・毛呂病院</p>	<p>第1投票所 教育センター</p>
 <p>工場 直売所 鎌北湖 宿谷集会所 ゴルフ場 毛呂山総合公園体育館 日高 越生</p> <p>大谷木・葛貴・権現堂・宿谷</p>	<p>第11投票所 毛呂山総合公園体育館</p>	 <p>酒店 長瀬郵便局 第一団地 武州長瀬駅 第二団地集会所 武州長瀬</p> <p>第二団地全区・第五団地・西原団地</p>	<p>第7投票所 第二団地集会所</p>	 <p>中央公民館 毛呂本郷 JALいるま野毛呂山支店 坂戸 東北自動車道 毛呂山</p> <p>平山・平山ニュータウン・大師二区・総庭団地・シャルマンコーポ毛呂山自治会</p>	<p>第2投票所 中央公民館</p>
 <p>目白台 東原団地 目白台コミュニティセンター 松貴橋 リサイクルプラザ 目白台</p> <p>箕和田・西戸・東原団地・目白台</p>	<p>第12投票所 目白台コミュニティセンター</p>	 <p>保健センター 東公民館 武州長瀬駅 角木団地 光山小学校体育館 日化団地 川角駅</p> <p>旭台・旭台団地(北・南)・旭台(大)・学園台団地・日化団地・角木団地・悠久園</p>	<p>第8投票所 光山小学校体育館</p>	 <p>福祉会館 商工会館 毛呂山中 毛呂山中学校第二体育館 日高 越生 毛呂駅</p> <p>小田谷・ジョイム毛呂山・長瀬一区・大師一区</p>	<p>第3投票所 毛呂山中学校第二体育館</p>
 <p>武州長瀬駅 武蔵野霊園 毛呂山町役場 ふれあい広場 坂戸</p> <p>毛呂山台・日生団地・第六団地・第十三団地・第九団地・谷端団地</p>	<p>第13投票所 毛呂山町役場</p>	 <p>JALいるま野毛呂山支店 東毛呂駅 ゆずの木台団地 毛呂山中央陸橋 伴六遺跡公園 防犯活動センター 毛呂山町役場</p> <p>長瀬二区・長瀬三区・第四団地・いわい団地・ゆずの木台</p>	<p>第9投票所 毛呂山町役場</p>	 <p>川角小 川角中 児童館 あいあい作業所(旧第2あいあい園) 鶴ヶ島 坂戸 越生</p> <p>川角・市場・下川原・育心寮川角・光風寮</p>	<p>第4投票所 あいあい作業所</p>
<div data-bbox="159 1769 957 1825" data-label="Section-Header"> <h2>毛呂山町議会議員一般選挙開票速報サービス</h2> </div> <div data-bbox="127 1825 989 1937" data-label="Text"> <p>毛呂山町議会議員一般選挙の開票速報を毛呂山町のホームページ、モバイルサイトとテレホンサービスにより、30分おきに更新してお知らせします。</p> </div> <div data-bbox="127 1937 718 2094" data-label="List-Group"> <ul style="list-style-type: none"> 速報内容 立候補者の得票数と開票率 速報時間 8月21日(日)午後10時ごろから ホームページ、モバイルサイトアドレス http://www.town.moroyama.saitama.jp テレホンサービス電話番号 0180(994)140 </div>					

児童館 行こう

☎(295)4111

8月の休館日 毎週日・月曜日

■「児童館まつり」にあそびにきてね!

- 日時 7月29日(金) 午後1時~3時
- 内容 かき氷、ポップコーン、お化け屋敷、チョコQ、1円玉落とし、ビー玉運び、ホールインワン、ヨーヨーつり、さかなつりゲーム
- 定員 かき氷/300人、ポップコーン・お化け屋敷/200人

※かき氷、ポップコーン、お化け屋敷は、予約が必要です。7月21日(木)から児童館で予約受付をします。その他のものは、当日、午後1時から2時まで受け付けます。

■遊びにおいでよ! ぴよんぴよん広場

- 日時 8月17日(水)、24日(水)、31日(水) 午前10時30分~11時30分
- 対象 2歳前後の子とその保護者
- 内容 体操・工作など(申込み不要)
- 持ち物 親子とも上履き



■簡単クッキング「アイスクリームを作ろう!」

- 日時 8月20日(土) 午前9時30分~
- 対象 小学生(1、2年生は保護者同伴でお願いします)
- 費用 1人100円
- 定員 先着20人
- 持ち物 ステンレス製のキッチンボール(直径20センチメートル程度のもの)、スプーン
- 申込み 8月2日(火)から費用を添えて児童館へお申し込みください。

図書館 行こう

☎(295)1015

8月の休館日 毎週月曜日

貸出点数(貸出期限)

- 図書・雑誌・紙芝居など/1人10点まで(3週間)
- ビデオ・CD・DVD・カセット/1人5点まで(2週間)

■「夏休み工作教室~身近なもので遊ぼう!~」

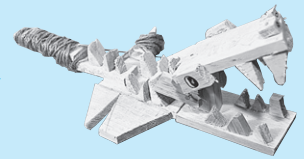
- 日時 8月5日(金)、19日(金) 午前10時~正午
- 場所 図書館2階視聴覚室
- 対象 小学生(保護者と一緒に参加でも可)
- 定員 各回30人
- 費用 1人100円(材料費・保険代含む)
- 作る物 ペーパークラフト、手作り万華鏡
- 持ち物 トイレットペーパーの芯、細かいビーズ、包装紙や千代紙など
- 申込み 7月26日(火) 午前10時から受付(電話可)

■子ども映画会

- 日時 8月13日(土) 午後2時~3時50分
- 定員 先着50人
- 内容 「ナイトミュージアム」博物館で夜警の仕事につくことになったラリー。ところがそこは、夜になると展示されているすべてのものが動き出す不思議な空間だった!



4年 金 度潤くん



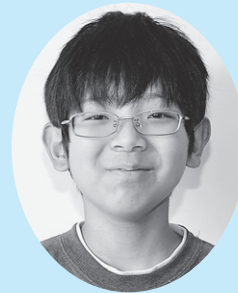
「ケガしたワニ」



「いろいろな天気」



2年 小峰 明哉くん



6年 吉本 昂平くん



「友情」

■「夏休み映画会」図書館で想像力を高めよう!!

夏休み、親子で楽しめる映画が盛りだくさん!

日時 毎週日曜日午後2時から上映します。

実施日	タイトル
8月7日	ジャングルブック 2
8月14日	ふたつの胡桃
8月21日	レ・ミゼラブル
8月28日	おまえうまそうだな

■「大人の映画会」

日時 第3、第4木曜日午後2時から上映します。

実施日	タイトル
8月18日	雲ながるる果てに
8月25日	紙屋悦子の青春

■おはなし会

- 日時 8月27日(土) 午後2時~2時30分
- 内容 おはなし、絵本の読み聞かせ、紙芝居など
- 対象 1歳から小学生まで。小さなお子さんは、保護者同伴でご参加ください。

わだいの特選

wadai-no tokusen CAMERA REPORT

み 第17回ふれあいスポーツ大会 みんなで仲良く、楽しく！

6月5日、総合公園グラウンドで「第17回ふれあいスポーツ大会」が開催されました。当日は、玉入れやパン食い競争、大玉ころがしなどさまざまな種目が行われ、参加者は、爽やかな汗を流しました。競技を楽しみながら、障害者も健常者も一緒になって、仲良く交流を深めました。



す 川角小、泉野小「田植え体験」 くすく育って、大きくなあれ！

6月14日、川角小学校で、15日に泉野小学校で「田植え体験」が行われました。当日はみんなで泥だらけになりながら、それぞれ田んぼに苗を植え付けました。始めは泥に足をとられながら悪戦苦闘していましたが、慣れると上手に素早く植えられるようになりました。田んぼに入る経験の少ない子どもたちにとって、とても楽しく貴重な体験となりました。



川角小学校



泉野小学校



川角小学校

平成23年3月22日に毛呂山町指定文化財として、新しく指定された町内の4つの獅子舞と2つのお囃子のうち、今回は、毎年10月第2日曜日に滝ノ入の住吉神社で行われている獅子舞を紹介します。

滝ノ入の獅子舞は、他の3つの獅子舞と同様に3匹(頭)一組で、その内の1匹は「女獅子」、他の2匹をそれぞれ「男獅子」・「中獅子」と呼んでいます。

滝ノ入の獅子舞は、昭和60年に復活し、その際、以前は大人が務めていた獅子とオオグルイ(大狂い)を子供が務めることとし、後継者育成を図りました。

オオグルイは地域によってはハイオイとも呼ばれています。獅子舞のなかで獅子と獅子とを仲介する重要な役で、一般的には獅子舞全体をリードする「導者」とされています。

この導者は、この世のものではない存在で、荒れ狂う獅子をなだめたり、

毛呂山歴史散歩
文化財シリーズ218
新規指定文化財の紹介③
～滝ノ入の獅子舞～



滝ノ入の獅子舞

また、オオグルイたちは腰に「コシベエ」と呼ばれる幣束を着けており、導者が神に近い存在であることを裏付けています。

近年、滝ノ入の獅子舞では女兒の希望者もあり、古くは女人禁制だった獅子舞ですが、保存会員の合意のもと、オオグルイまでは女兒を受け入れることとしました。時代の変化に対応し、後継者育成に尽力する滝ノ入地区の貴重な伝統行事です。



コシベエ

インフォメーション

毛呂山町役場

☎ (295) 2112
FAX (295) 0771

公共施設電話案内

■中央公民館	☎ (294) 1250
■東公民館	☎ (295) 2277
■歴史民俗資料館	☎ (295) 8282 FAX (295) 8297
■総合公園体育館	☎ (294) 7179
■福祉会館 (社会福祉協議会)	☎ (295) 3111 FAX (295) 7258
■保健センター	☎ (294) 5511

日	日時	場	場所
定	定員	対	対象者
料	料金・費用	問	問合せ先
申	申込み	☎	電話番号
		FAX	ファクス番号
		e	電子メールアドレス
		HP	ホームページアドレス

毎月末の日曜日は
納税・納入窓口を開設しています

税金

休日納税窓口 8月28日(日)
午前9時～午後3時
場・問 税務課納税係 ☎内線193・194

介護保険料

・後期高齢者医療保険料

休日納入窓口 8月28日(日)
午前9時～午後3時
内容 保険料の納入、口座振替の申込み(通帳と銀行届出印が必要)、納入相談
場・問 高齢者支援課保険料係
☎内線158・159

お知らせ

献血にご協力を

日 8月23日(火)午前9時30分
～正午

場 役場駐車場

持ち物 身分証明書

問 保健センター ☎294-5511

小規模契約希望者の登録申請を受け付けます

小規模契約希望者登録制度とは、町が発注する小規模な工事、修繕、業務委託、物品購入などの契約の希望者を登録し、積極的に見積の対象とすることで、町内事業所の受注機会を拡大しようとする

のです。

この制度には今まで登録期間がありませんでしたが、この度、5年間の登録期間を定めることにしました。また、この改正にあわせ、新規の登録申請を受け付けます。

登録できる人 町内に主たる事業所を置く人

登録方法 登録申請書を役場管財課契約係へ提出。登録

申請書は、役場管財課契約係に設置してあるほか、町ホームページ(企業の方

へ) ↓ 入札・契約 ↓ 毛呂山町小規模契約希望者の登録制度) からダウンロードすることが出来ます。

HP <http://www.town.moroyama.saitama.jp>

申請期間 7月20日(火)～8月

31日(水)

※今回登録した人の有効期限は平成29年3月31日までとなります。また、現在登録されている人へは、別途登録申請に関する通知をお送りしています。

問 役場管財課契約係 ☎内線541

埼玉西部環境保全組合からのお知らせ

ごみの減量化にご協力を!

収集したごみを処分するには、大量の電力を必要とします。この夏、当組合のごみ焼却施設でも、15パーセントの電力制限が求められています。この制限の実施により、今までと同じような焼却処理は困難になります。一人ひとりのごみの減量化にご協力をお願い

いたします。

乾電池を使用しているおもちゃ・小型家電の出し方

プラスチック製のおもちゃでも乾電池などが入っているものや小型家電(ドライヤー、テレビリモコン、目覚し時計などのプラスチック製品)については、金属が含まれています。このようなおもちゃや小型家電で、乾電池が入っているものについては乾電池を取りはずし、燃やせないごみ(不燃ごみ)の日に出してください。

なお、取り出した乾電池は有害ごみの日に、また、ボタン電池・充電池の場合には販売店に置いてある回収ボックスに出してください。

問 埼玉西部環境保全組合高

倉クリーンセンター（燃やせるごみに関すること）☎ 271-1500、川角リサイクルプラザ（燃やせないごみ、有害ごみ、資源に関すること）☎ 294-4115

高齢者実態調査のための訪問について

毛呂山町地域包括支援センターでは、地域で暮らし高齢者が安心して生活できるように70歳以上の高齢者世帯や単身高齢者の家庭を年1回訪問しています。

家庭訪問ではいろいろなサービスや制度についての相談にも応じています。

訪問、相談は次の事業所にも依頼して行っています。皆さんのご協力をお願いします。

- ・地域包括支援センター悠久園支所（特別養護老人ホーム悠久園内）☎ 295-2000
- ・地域包括支援センター薫風園支所（老人保健施設薫風園内）☎ 276-2082
- ・地域包括支援センターななふく苑支所（特別養護老人ホームななふく苑内）☎ 276-5315

問 役場高齢者支援課高齢者福祉係 ☎ 内線118

優良運転者を表彰します

西入間交通安全協会では、平成23年度優良運転者の表彰を行います。

申請できる人 西入間交通安全協会（旧越生交通安全協会を含む）で、過去5年以上無事故・無違反で他の運転者の模範となる人（表彰種別は5年ごとで最高40年表彰まで）

申請先・手続き 西入間警察署内交通安全協会へ免許証印鑑、無事故・無違反証明書代630円をお持ちください。

申請期限 10月7日（金）まで

問 西入間交通安全協会 ☎ 289-0202

『埼玉県暴力排除条例』が制定されました

埼玉県では、県民生活の安全と平穏を確保し、健全な社会経済活動の発展に役立てるため、『埼玉県暴力排除条例』を制定しました。

この条例では、「暴力団を恐れない。暴力団に資金を提供しない。暴力団を利用しない。」を基本理念に掲げ、県、

市町村ならびに県民および事業者の連携協力のもとに推進しようとするもので、事業者などの責務や利益供与の禁止が盛り込まれ、本年8月1日から実施されます。詳しくは、埼玉県警察ホームページをご覧ください（☎ <http://www.police.pref.saitama.lg.jp/kankei/>）

問 西入間警察署 ☎ 284-0110

チャイルドシート・シートベルト着用促進運動

自動車乗車中の交通死亡事故を防止するため、身体損傷の軽減に効果の高いチャイルドシートの使用およびシートベルト（特に後部座席）の着用促進を図ります。皆さんのご協力をお願いします。

期間 8月1日（月）～31日（水）

問 役場生活環境課交通防犯係 ☎ 内線213

『シルバー・ドライバー・ドック』

高齢運転者再教育を実施します。この機会に、運転技術や運転マナーを再確認してみませんか。なお、高齢者講習制度（70歳以上の免許更新時

での講習）とは異なります。

日 8月24日（水）午後1時30分～4時30分（午後1時15分までに集合）

場 おおせ自動車学校

対 65歳以上の人

定 おおむね5人～10人

持ち物 運転免許証

料 無料

申・問 実施日の7日前までに、役場生活環境課交通防

犯係 ☎ 内線213に申込み

「単身高齢者会食会」の中止について

毛呂山町社会福祉協議会で例年実施していた「単身高齢者会食会」は、今年度は実施しないことになりました。

問 社会福祉協議会 ☎ 295-3111

上級救命講習会のお知らせ

日 9月11日（日）午前9時～午後5時

場 西入間広域消防組合消防署

定 先着20人

料 200円（テキスト代含む）

申・問 8月1日（月）から31日

（水）までに、消防署 ☎ 295-0178に申込み

※講習終了後、修了証を交付します。

ご参加を

『おやこ料理教室』参加者を募集します！

毛呂山町食生活改善推進員団体連絡協議会では、「おやこ料理教室」の参加者を募集しています。

子どものごころから体に良い食べものを選び力を育て、正しい食習慣を身につけることが大切です。「食べ物の正しい知識や料理を作る楽しさ」を親子で体験しませんか。

日 8月5日(金)午前9時30分から正午ごろまで

場 保健センター2階栄養指導室

対 小学生以上のお子さんと保護者

定 先着20組40人

内容 調理実習、講話など

持ち物 筆記用具、エプロン、三角巾、ふきん2枚

料 1人200円(材料代など)

講師 毛呂山町食生活改善推進員、保健センター管理栄養士

申・問 7月29日(金)までに保健センター ☎294-1551 (電話可) に申込み

『夏休み子ども環境教室』

日 8月18日(木)午前8時(役場前駐車場集合)

対 町内在住の小学4年生から6年生

行き先 彩湖自然学習センター(戸田市)、鉄道博物館(さいたま市)

定員 先着30人(代理申込不可)

持ち物 弁当、水筒、筆記用具、雨具、その他必要と思われるもの

料 450円(入館料、保険料など) ※お釣りのないようお願いします。

申・問 各小学校に配布した申込書に必要事項を記入し、参加料と一緒に7月27日(水)から8月5日(金)までに役場生活環境課環境係 ☎内線212に提出してください。

子ども体験教室 『消防施設等見学会』

日 8月24日(水)午前8時30分〜午後4時(到着予定)

場 県防災学習センター(鴻巣市)、県環境科学国際センター(加須市)

対 管内居住の小学4年生から6年生

定 先着30人

料 無料

申 8月1日(月)から12日(金) (土・日、祝日を除く) 午前9時〜午後5時(まで)に、申請書を消防署へ提出(申請書はホームページからダウンロードできます。HP <http://www.119nshiru.naijo>)

問 西入間広域消防組合総務課総務担当 ☎295-0147

毛呂山町園芸特産振興協議会 『かぼちゃと新鮮野菜の朝市』

無農薬で育てたかぼちゃを販売します。当日は、新鮮野菜の販売もいたしますので、ぜひお越しください。

日 8月14日(日)午前8時〜11時まで

場 役場前駐車場、長瀬駅前広場

問 役場産業振興課農林係 ☎内線172

講話・グループ相談 『ひとりで悩まないで』

ひきこもり・不登校問題に悩むご家族が元気を取り戻し、ご家族の新たな一歩となるよう、ご参加ください。なお、

事前の申込みが必要です。

日 9月6日(火)午後1時30分〜4時(午後1時開場)

場 福祉会館会議室

講師 工藤剛さん(臨床心理士)

料 無料

定 先着30人

申・問 坂戸保健所古川 ☎283-7815

『解説 毛呂山町の歴史』参加者募集

最近の研究で明らかになった毛呂山町の歴史を昨年10月に刊行された『新毛呂山町史』から解き明かします。

全6回の講座ですが、募集は毎回行います。

第1回 『新毛呂山町史』の見どころ

日 8月28日(日)午後1時30分〜3時30分

定 先着50人

講師 内野勝裕さん(元町史編さん専門調査員、町文化財保護審議委員)

場 歴史民俗資料館

共催 毛呂山郷土史研究会、町史研究会

※『新毛呂山町史』をテキスト

トとしますので、お持ちの人はご持参ください。

「解説 毛呂山の歴史」全日程 (敬称略)

	日にち	講師
第1回	8月28日(日)	内野勝裕
第2回	9月25日(日)	当館職員
第3回	10月30日(日)	内野勝裕
第4回	11月27日(日)	当館館長
第5回	12月18日(日)	当館職員
第6回	平成24年1月22日(日)	内野勝裕

申・問 8月27日(土)までに歴史民俗資料館 ☎295-8282へ申込み

古典文学講座 『万葉集』防人の歌』を読む

悲しみが秘められた「防人の歌」を読み解いてみませんか。

日 第1回/8月30日(火)、第2回/9月6日(火)、第3回/9月13日(火)、第4回/10月4日(火)(現地研修)、第5回/10月18日(火)、第4回を除いて午後2時〜4時

※第4回のみ午前9時〜午後5時(予定)

場 図書館2階視聴覚室(現地研修は秩父市「三峰神社」)

料 1500円(現地研修の「吉田万葉歌碑」など)

1500円(現地研修の「吉田万葉歌碑」など)

昼食、保険代込み)
講師 利根川 登さん
対 町内在住・在勤の人
定 先着30人
申・問 8月2日(火)午前10時から図書館 ☎ 295-11015で受付(電話可)

図書館講座『皆で考えよう・原発をどうする?!』

日 8月6日(土)午後2時~4時
講師 堺信幸さん(元岩波書店科学書編集者)

場 図書館2階視聴覚室

定 先着80人

対 町内在住・在勤の高校生以上の人

内容 原発と私たちの生活について、わかりやすく解説します。一緒に考えましょう!

申・問 7月26日(火)午前10時から図書館 ☎ 295-11015に申込み(電話可)

『調べて発見! 鎌倉街道』

日 ▽第1回 8月3日(水)午前10時~正午「鎌倉街道ってなんだろう」調べてるテーマを決めよう ▽第2回 8月10日(水)午前9時~正午「歩いて調べてみよう」(町のバスにて現地研修) ▽第3

日 8月17日(水)午前10時~正午「調べたことをまとめよう」
講師 都所 壯さん、山中和平さん 磯島 道治さん(毛呂山町歴史民俗資料館サポート)

対 町内の小学4年生以上
定 30人

場 図書館2階視聴覚室(うち1回は鎌倉街道にて現地研修)

内容 町の文化財「鎌倉街道」について、自分で調べてまとめる。毛呂山町の歴史の専門家がサポートします。

申・問 7月27日(水)から図書館 ☎ 295-11015に申込み

ソフトテニス初心者教室 参加者募集

誰でも簡単にできるソフトテニスの初心者教室を次の日程で開催します。休日の運動に、健康管理に参加してみませんか。

日 8月28日(日)、9月4日(日)、11日(日)、18日(日)、24日(土) 午前9時~午後0時30分

場 川角公園テニスコート
対 小学3年生以上
料 無料

被災地の農産物を買って復興支援を!

東日本大震災により、被害を受けている地域の農産物を販売します。

日 8月12日(金)午前9時30分~午後1時(商品が売り切れ次第終了)

場 JAいるま野毛呂山支店

出店者 福島県(全農福島)販売品目 ①野菜(トマト、きゅうりなど) ②果物(桃など) ③加工品(漬物、喜多方ラーメンなど)

※先着300人に成田モヤシ1袋を無料で贈呈します。
協賛 川越ベジフル(株)、川越総合卸売市場(株)、JAいるま野毛呂山支店、毛呂山町東日本大震災プロジェクト委員会

問 役場産業振興課 ☎ 内線172

かみしばいラリー

日 8月2日(火)午前10時~正午、午後1時~3時30分
対 幼児~小学生

場 児童室おはなしコーナー
問 図書館 ☎ 295-11015(申込不要)

県立特別支援学校塙保己一学園 『教育相談会・学校公開』

教育相談会

教育相談会日程

日にち	時間	場所	申込締切
8月20日(土)	午前10時~午後3時30分	越谷市教育センター(越谷市増林3-4-1)	8月8日(月)
8月27日(土)	午前10時~午後3時30分	熊谷市文化創造館 さくらめいと(熊谷市拾六間111-1)	8月8日(月)

学校公開

日 9月16日(金)午前9時10分~午後0時30分(9月9日(金)申込締切)

場 県立特別支援学校塙保己一学園(川越市笠幡85-1) ※相談・見学は随時受付

申・問 県立特別支援学校塙保己一学園(県立盲学校) ☎ 231-2121

情報交換

カラオケ会『ウイंक』
会員募集

みんな仲良くレッスンをしましょう。

活動日時／毎週土曜日午後1時～4時 場／東公民館 会費／月額500円（入会金500円） 募集人員／5名程度 問／☎294-4902 小林

『コスモス美術会』
会員募集

絵の好きな方、基礎から学べる楽しい会です。

日／第1、第3金曜日午後1時～4時 場／東公民館 会費／2000円（入会金なし） 問／☎294-6044 富沢 294-4611 中村

『みどり旬会』
会員募集

五・七・五を楽しみませんか。先生のわかりやすい指導があります。初任者大歓迎。

日／毎月第4金曜日午後1時～4時 場／中央公民館 会費／月額1200円（入会金なし） 指導者／犬竹水鶏さん

金井 問／☎294-6086

『TFA毛呂山太極拳クラブ』
体験者および会員募集

さわやかな汗を一緒にかいて、ストレッチ、太極拳を楽しみましょう。

無料体験日時／8月第1、第2木曜日午前9時～11時 活動日時／毎週木曜日午前9時～11時 場／中央公民館 会費／月額2500円（入会金なし） 問／☎292-3429 小高

『水曜日』
会員募集

絵を描いてみませんか。基礎から学べる新しい会です。

日／第2、第4水曜日午後1時～4時 場／東公民館 会費／2000円（入会金なし） 問／☎295-3999 山口、☎295-6224 宮崎

『第16回ふれあいの里夏まつり』

模擬店、ゲーム、ステージ発表、阿波踊り、和太鼓などぜひ皆さんでお誘い合わせのうえ、お越しください。

日／8月6日(日)午後5時～7時45分（節電のため、開催時間が例年より30分短縮されています）

います） 場／ふれあいの里・どんぐり駐車場（西大久保695-2、東武越生線川角駅より徒歩20分） 主催／社会福祉法人埼玉聴覚障害者福祉会 問／☎295-9321 ふれあいの里・どんぐり難波・逸見

毛呂病院 『盆踊り大会』

どなたでも参加できます。当日会場までお越しください。 日／8月4日(日)午後6時から 場／毛呂病院本部前「いこいの広場」 問／☎276-1496 毛呂病院

『第1回彫刻体験教室』
参加者募集

彫刻を基礎から学び、デザインから工芸の分野まで幅広く体験できます。2日間で粘

熱中症に注意しましょう!!

問 保健センター ☎ (294) 5511

熱中症は、体の水分と塩分が失われ、体温調節が上手にできなくなったりするなどして、体温が異常に上昇することで発症し、重症になると死に至る可能性がある病気ですが、適切な予防法と対処法を知っていれば防ぐことができる病気です。

熱中症予防5つのポイント

- ① 高齢者は上手にエアコンを
- ② 暑くなる日は要注意
- ③ 水分・塩分をこまめに補給
- ④ 「おかしい!？」と思ったら 病院へ
- ⑤ 周りの人にも気配りを

ご寄附ありがとうございました

福祉に対する寄附として
▽5千円
埼玉土建毛呂山西分会 様

土と石膏を使用して「干支の文鎮」作りを体験実習します。 日／8月20日(土)、27日(日)午後1時～5時 刈／中学生以上 定／先着10人 料／3500円（材料・工具代） 持ち物／B以上の鉛筆とテッサン用の画用紙 場／三和タジマ(株) 埼玉工場(川角484) 後援／毛呂山町 申・問／7月27日(水)から三和タジマ(株)デザイン室山本 ☎03-5954-5866 までファクス ☎03-3985-5146 または 電子メール ☎ staina02@stp.sanwa-ss.co.jp に申込み

募集します

子育てマスター養成セミナー受講者募集

対 子育てに関心のある人
(資格・経験不問)

日 ①9月8日(休)・9日(金)

②9月13日(火)・14日(水)、各午前10時～午後3時30分(いずれも全2日)

場 さいたま共済会館

申・問 8月10日(水) (必着)

までに申込書を県子育て支援課 ☎048-8330-3330へ提出(先着順)。

※なお、詳細は県ホームページを「<http://www.pref.saitama.lg.jp/page/kosodate-master-master-boshuu.html>」

身体障害者を対象とした埼玉県職員採用選考

主な受験資格 県内在住の昭和56年4月2日～平成6年4月1日生まれの人で、身体障害者手帳(1～4級)を有する人

第1次選考日 10月16日(日)

採用予定者数 7人

「里親入門講座」のご案内

申・問 川越児童相談所 ☎ (223) 4152
役場子ども課児童係 ☎ (295) 2112内線 113・114

里親について

里親とは、病気や家庭の事情など何らかの理由で、親が子どもを育てられない場合に、一時的または継続的に子どもを預かり、育てる人のことです。

近年、親が育てられず保護を必要とする子どもが増えていきます。子どもが健やかに育つためには、温かい環境の中で過ごすことがとても大切です。

こうしたさまざまな背景を持つ子どもたちの家族となり、温かく成長を見守り育ててくれる里親を募集しています。そこで、里親制度について理解いただくために「里親入門講座」を開催します。子育てや里親に関心のある人は、ぜひご参加ください。

里親になるには

一定の条件を満たす必要がありますが、原則として特別な資格は必要ありません。

里親入門講座

日時 第1回 9月4日(日) 午後1時30分～4時
第2回 11月20日(日) 午後1時30分～4時
場所 第1回 川越児童相談所別棟会議室(川越市宮元町33-1)
第2回 坂戸市文化施設オルモ2階情報研修室(坂戸市芦山町1-2)

内容 ①里親養育体験談、②講演「新しい家族をつくる」埼玉育児院理事長羽柴継之助さん、③里親制度説明、④個人面談
定員 各回30人(申込順)

申込み 第1回▷8月10日(水)から、第2回▷11月1日(火)から川越児童相談所へ直接電話でお申し込みください。

参加料 無料

※里親制度の詳細については、埼玉県のホームページをご覧ください。

HP <http://www.pref.saitama.lg.jp/page/satooya.html>

受験案内配布場所 埼玉県人事委員会事務局(さいたま市)、県各地域振興センターなど。※郵送配布あり

受付期間 9月16日(金)まで

問 埼玉県人事委員会事務局
任用審査課 ☎048-822-8181

「自衛官採用試験」の案内

採用種目 ①自衛官候補生(陸海空自衛官となるものとも一般的なおコース)、②一般曹候補生(海空自衛隊の基幹隊員となる曹を養成

するコース)、③航空学生(海空自衛隊のパイロットを養成するコース)

応募資格 ①②18歳以上27歳未満の人、③高卒(見込み含む)21歳未満の人(応募の年齢は平成24年4月1日現在です)

試験期日 ①9月(詳細はお問い合わせください)、②9月17日(土)、③9月23日(金)

受付期間 8月1日(月)～9月9日(金)

申・問 パンフレット、各種資料のご請求は、防衛省・

自衛隊ホームページ(HP) <http://www.mod.go.jp>
または自衛隊入間地域事務所 ☎04-2923-4691まで

「文芸もろやま」は期間を延長して作品を募集します

応募期限 8月12日(金)まで(当日消印有効)

募集部門 随筆(エッセイを含む)・詩・短歌・俳句・

川柳
問 中央公民館 ☎294-1250

レインボー情報

第21回小江戸川越花火大会

今年は5千発の花火が小江戸の夏を彩ります。見どころは、水面で半円に広がる大迫力の水中スターマイン！

日 8月6日(土)午後7時30分～(予定) (荒天、計画停電の場合は、翌7日(日)同時刻に延期。7日も同様に開催できない場合は中止)

場 伊佐沼公園
問 川越市川越駅前観光案内所
☎2222-5556

『応援しよう 東日本』第11回坂戸よきいこ

11回目の開催となる今年の坂戸よきいこは、『応援しよう 東日本!!』を合言葉に東北地方の被災地を応援する祭りとして開催します。

ステージ会場では、東日本(青森・岩手・宮城・福島・茨城・千葉)の大物産展や津軽三味線など、郷土民謡民舞を披露。各演舞会場では、90チーム、約5千人の踊り子が坂戸の夏を彩ります。

日にち 8月20日(土)・21日(日)
場所/時間 ▽ステージ 坂戸市文化会館ふれあ大駐車場 / 午前11時～午後6時、▽パレード 坂戸駅北口から北坂戸駅東口 / 正午～午後6時

※ステージ会場では、東日本物産展も開催されます。
問 坂戸よきいこ実行委員会事務局(坂戸市役所商工労働課内) ☎283-1331 内線346・347

『第30回川越百万灯夏まつり』

開会式、パレードやOH!通りのんせKAWAGOE(おどろ)、時代行列、小江戸夏まつりオリエンテーリング、地元商店街のイベントなど盛りだくさんの2日間です。
日 7月30日(土)午後3時～9時、7月31日(日)午後2時～8時

場 本川越駅前から札の辻までとその周辺商店街 ※会場周辺部で車両の交通規制が実施されます。

問 川越百万灯夏まつり実行委員会(川越商工会議所内) ☎229-1820

ご相談を

埼玉県住宅リフォーム相談窓口が設置されました

住宅リフォームに関するトラブルを未然に防止するため「埼玉県住宅リフォーム専門相談窓口」が設置されましたのでご利用ください。

設置場所 JR大宮駅コンコース西口埼玉県住宅供給公社「住まい相談プラザ」内
日 毎週土曜日午後1時～6時

時(年末年始を除く)
方法 電話または面談(いずれも要予約) ☎048-658-3017

相談内容 住宅リフォームに関する技術的な留意点、業者の選び方や契約の仕方、工事施工中の注意点など
相談員 埼玉県住まいづくり協議会住宅リフォーム推進委員会委員
料 無料

問 県住宅課民間住宅・マンション支援担当 ☎048-830-5563

受賞おめでとうございます

平成23年1月1日から6月30日までの間に国、県、町などから表彰を受けた人で、町などを通じて申請手続きを行った人を紹介します(順不同)。

(国表彰)

春の叙勲

瑞宝双光章～長年、地方自治の発展に功労～市川 浩さん(沢田)

高齢者叙勲

瑞宝双光章～長年、教育の振興に貢献～加納 定義さん(毛呂山台)

危険業務従事者叙勲

瑞宝单光章～防衛、消防業務に功績を残した～大野 早稲さん(沢田)、亀山 養吾さん(西大久保)

(埼玉県表彰)

埼玉県国保協議会表彰～長年、国保運営に貢献～関口 弥一さん(箕和田)

埼玉県統計功労者表彰～長年、統計業務に貢献～

埼玉県知事表彰 菊田ワカエさん(総庭団地)

埼玉県統計協会会長表彰 田村 佳子さん(毛呂山台)

埼玉県体育指導委員協議会功労賞～長年、町のスポーツ振興に貢献～秋和 敏彦さん(大師二区)

緑の募金にご協力ありがとうございました

緑の募金(家庭募金)のご報告

募金額 913,731円

皆様にご協力いただいた募金は、(社)埼玉県緑化推進委員会へ送金し、公共施設などの緑化や森林整備、緑化に関する国際協力への資金として役立たせていただきます。

平成22年度は、毛呂山町に緑化事業等交付金46万4千円が交付され、これを資金に森林管理のため除伐事業を実施しました。

問 役場産業振興課農林係 ☎(295)2112 内線172

東日本大震災関連情報掲示板

毛呂山町へ避難された方へ

避難された方の現状確認について

地震・津波・原発により毛呂山町へ避難された方は、埼玉県を通じてお住まいになっていた県へ避難していることを報告しますので、下記担当までご連絡ください。

☎ 役場企画財政課 ☎ 内線 321

毛呂山町の水道水は安全です

6月2日、9日、16日、23日、30日に、町の水道水について、放射線量測定を行いました。その結果、放射性ヨウ素、放射性セシウムともに不検出となりましたのでお知らせします。

☎ 役場水道課 ☎ 内線 165

小・中学校のプール水で放射性物質は不検出

6月14日に町内各小学校、7月6日に町内各中学校のプール水について、放射性ヨウ素131、放射性セシウム137および134の検査を行いました。その結果、各学校とも放射性物質は不検出でした。

☎ 教育委員会教育総務課 ☎ 内線 511

『東日本大震災義援金』へのご協力ありがとうございます

東日本大震災義援金へ、多くの皆さまから温かいお気持ちをお寄せいただきまして、ありがとうございます。

7月7日現在、義援金額7,769,608円のご協力をいただいております。お預かりした義援金は日本赤十字社に送金し、被災者の方がたに配分されます。引き続き皆さまのご協力をお願いします。

☎ 日本赤十字社埼玉支部毛呂山町分区（役場福祉課地域福祉係内） ☎ 内線 111・112

大気中の放射線量の測定結果について

6月24日、町内14施設17地点で空間放射線量の測定を行いました。測定値につきましては、年間1ミリシーベルトを下回り、日常生活に支障のない値でした。なお、詳細は町ホームページをご覧ください。

HP <http://www.town.moroyama.saitama.jp>

☎ 役場生活環境課環境係 ☎ 内線 212

節電にご協力ください

夏本番になるこの時期、最大電力が供給力を上回り、電力不足が生じる恐れがあります。住民の皆さまには、引き続き不要な照明や電気機器の使用を控え、徹底した節電にご協力をお願いします。また、企業につきましても、削減目標を定めるなどして、節電にご協力くださるようお願いします。

☎ 役場総務課 ☎ 内線 314

被災地支援チャリティ JAZZ コンサート

6月5日（日）、福祉会館で毛呂山文化フォーラム主催のチャリティ JAZZ コンサートが行われました。このコンサートの入場料や当日集められた義援金などは、東日本大震災で被災した地域に届けられます。



山根荘趣味の会定例行事

8月の休館日	6日 7日13日14日20日21日 27日28日	ぎんれい会(大正琴)	5日19日
ゲートボール	1日 8日22日	三味線・民謡の会	4日11日
ベタンク	15日	手芸の会	10日24日
声を出す会	3日17日	カラオケ同好会	1日15日26日 (厚年カラオケ) 29日
謡寿会	9日23日	吟友会	10日24日
民謡同好会	8日22日	書道の会	10日24日
俳句の会	12日26日【季語 秋めく(あきめく)、桔梗(ききょう)】	舞わかば会	10日24日
囲碁・将棋の会	3日 5日10日12日17日19日 24日26日	FDカトレア	12日26日
お茶の会	お休み	健康体操3B体操	12日
茜会(お花)	お休み	楓の会	11日
ダンス同好会	5日19日	押し花の会	1日 8日
		光華の会	8日22日
		山根塾	11日25日

山根荘は、町内在住で60歳以上の人でしたら、どなたでも無料でご利用になれます。

リサイクル情報

●ゆずりたい品物

- ・ピアノカ（中古・無料）・チャイルドシート（新品同様・無料）・スリッパ立て（中古・無料）

●ゆずってほしい品物

- ・ミシン一式（相談）

紹介したい品物がありましたら、お気軽にお申し込みください。また、交渉が成立した場合には、必ずご連絡ください。

掲載期間 3か月

☎・☎ 役場産業振興課商工観光係 ☎ 内線 175

ご存知ですか？毛呂山町生涯学習ボランティア人材バンク制度

問 役場生涯学習課学習支援係 ☎ (295) 2112 内線 521・522

「毛呂山町生涯学習ボランティア人材バンク」とは、くらしに役立つさまざまな知識や優れた技能、豊かな経験をお持ちの人や生涯学習ボランティアとして活動してみたいと考えている人に「講師」や「協力者」として登録していただき、学習活動に取り組みようとしている地域の団体や学校などの求めに応じ、活躍していただく人たちを紹介する制度です。

みなさんの持つ“知識”“経験”“わざ”“まごころ”を地域のために活かしてみませんか？ また、この制度を地域づくりなどに活用してみませんか？ ご連絡をお待ちしています。

■登録者（団体）を募集しています■

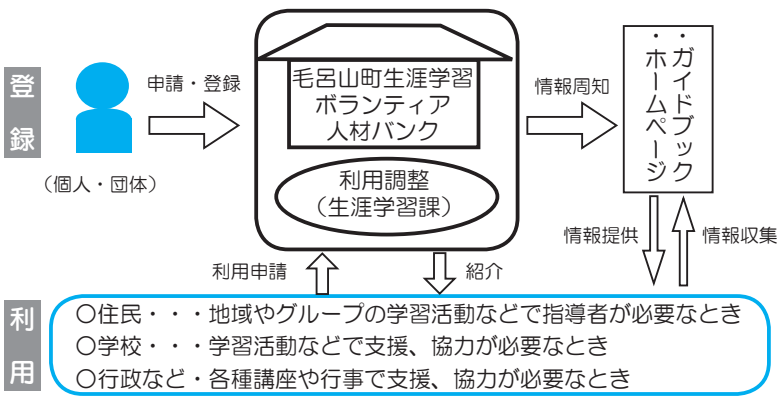
町内に在住し、趣味や芸術、語学、スポーツ、健康などの分野で、地域や学校の活動を指導（支援・協力）してくれる人なら誰でも登録できます（資格は問いません）。

■「生涯学習ボランティア人材バンク」をご活用ください■

自治会や子ども会、その他団体で実施する学習会やイベントの講師、支援・協力者を紹介します。

※詳しくは、お問い合わせください。

毛呂山町生涯学習ボランティア人材バンク制度イメージ図



第34回 毛呂山鎌北湖マラソン

申・問 毛呂山鎌北湖マラソン実行委員会事務局
 (教育委員会生涯学習課スポーツ振興係内)
 ☎ (295) 2112 内線 523、☎ (295) 3939

日時 10月23日(日) ※雨天決行
 開会式 / 午前9時15分 受付 / 午前8時15分～9時15分
 ※受付時間を厳守してください。時間以降は受け付けません。

場所 毛呂山総合公園周辺

募集種目

距離	スタート	性別	部門	参加料
10km	10:15	男子	高校生～39歳	2,500円 (高校生は)
			40歳代	
			50歳代	
			60歳以上	
5km	10:20	男子	中学生～39歳	中学生は 1,000円)
		女子	40歳以上	
3km	9:45	男子	小学生(4年生以上)	500円
		女子	一般(高校生以上)	
		女子	一般(中学生以上)	

参加賞 全員に参加賞があります。そのほか、スポーツドリンク、とん汁サービスなど

申込み 次のいずれかの方法でお申し込みください。

- ①郵便振替口座への払込取扱用紙にて申込み
- ②ランテス (<http://runnet.jp/>)、スポーツエントリー (<http://www.sportsentry.ne.jp/>) によるインターネットでの申込み
- ③毛呂山鎌北湖マラソン実行委員会事務局に、参加費を添えて直接申込み

※9月22日(木)締切(①については消印有効)

なお、当日の参加受付は行いません。また、申込み後の参加取消や荒天などによる中止の場合は、参加料の返金はしません。

第8回 サマーフェスティバルもろやま ～ネバーギブアップ 日本～

申・問 サマーフェスティバル実行委員会
 (毛呂山町商工会内) ☎ (294) 1545

日にち

9月3日(土) 小雨決行
 ※荒天時は4日(日)に順延

時間

- 第一部
 民謡・よさこい
 午後4時から
- 第二部
 花火大会
 午後7時～9時

場所

毛呂山総合公園



ご協力
 お願いします!

駐車場について

会場付近には、いっさい駐車場がありません。

当日は、無料町内巡回バスを利用するか、埼玉医科大学小田谷駐車場または役場駐車場に駐車し、そこから無料バスを利用してください。

もろ丸くんのぬいぐるみを販売します

☎ 産業振興課商工観光係 ☎ (295) 2112 内線 175

町のマスコットキャラクターのもろ丸くんのぬいぐるみを販売します。ただし、数に限りがありますので、無くなり次第終了します。

値段 1,000円 (※一人2個まで)

販売日 8月1日(月)より

高さ 約18センチメートル

販売場所 役場中庭(※2日(火)からは産業振興課商工観光係窓口で販売します)。



◆第56回◆毛呂山町成人のつどい

申・☎ 教育委員会生涯学習課学習支援係 ☎ (295) 2112 内線 521・522、☎ (295) 3939

日時 平成24年1月8日(日)
午後1時30分から
(12時30分受付開始)

場所 福祉会館

対象 平成3年4月2日から平成4年4月1日までに生まれた人(対象者には、11月上旬ごろに案内状をお送りします)



国民年金 付加保険料を納付しませんか!

☎ 役場住民課国保年金係 ☎ (295) 2112 内線 127・128

毎月の国民年金保険料に、「付加保険料」月額400円を上乗せして納めると、受け取る年金額が次のように多くなります。

例 付加保険料を10年間納付した場合

上乗せ保険料「付加保険料」

400円×10年(120月) = 48,000円

増える年金額「付加年金額」

200円×10年(120月) = 24,000円

基礎年金に毎年24,000円を上乗せ!

(65歳から老齢基礎年金を受給した場合)

つまり2年間年金を受け取ると、付加保険料と付加年金額が同額になります。

対象 国民年金第1号被保険者または任意加入被保険者 ※保険料納付の免除・猶予を受けている人や国民年金基金に加入している人は加入できません。

手続きに必要なもの ①年金手帳 ②印鑑

医療費の限度額認定等の申請について

☎ 住民課国保年金係 ☎ (295) 2112 内線 127、128
高齢者支援課高齢者医療係 ☎ (295) 2112 内線 124、125

皆さんが病院で支払う医療費について、入院予定の人および入院中の人は、申請し、認定されることで、1か月あたりの窓口負担が軽減されます。この認定は、毎年8月1日が基準日となり、申請によりその年度の住民税から判定します。該当する人は、下記の申請先にて手続きをしてください。ご不明な点がございましたら、それぞれの担当までご連絡ください。

対象		70歳未満の国民健康保険被保険者
1か月の自己負担限度額	低所得者 (住民税非課税世帯)	35,400円
	一般	80,100円 + (医療費 - 267,000) × 1%
	上位所得者	150,000円 + (医療費 - 500,000) × 1%
持参するもの		国民健康保険証
申請先		住民課国保年金係 ☎ 内線 127・128

対象	後期高齢者医療被保険者証をお持ちの人		70歳以上で国民健康保険高齢受給者証をお持ちの人	
	その世帯全員の住民税が非課税の場合(低所得Ⅱ)	左記のうち全員が所得0円の場合(低所得Ⅰ) ※1	その世帯の世帯主と国民健康保険被保険者が非課税の場合(低所得Ⅱ)	左記のうち全員が所得0円の場合(低所得Ⅰ) ※1
1か月の自己負担限度額(入院した場合)	24,600円	15,000円	24,600円	15,000円
入院時の食事代標準負担額(1食)	入院日数が90日まで	100円	210円	100円
	入院日数が90日を超える ※2		160円	
持参するもの	後期高齢者医療被保険者証、印鑑		国民健康保険証	
申請先	高齢者支援課高齢者医療係 ☎ 内線 124・125		住民課国保年金係 ☎ 内線 127・128	

住民税課税の世帯の人については、申請の必要はありません。

※1 低所得Ⅰについて、年金収入は80万円を控除して計算します。

※2 申請をした月の属する1日からの入院日数が90日を超えた場合には申請が必要となります。

保健センターからのお知らせ

申込み・問合せ・実施場所
保健センター
☎ 049(294)5511



検診

乳・子宮頸がん検診 (受診回数/2年に1回)

日時 9月21日(水)午後
対象 乳がん/40歳以上、子宮頸がん/20歳以上
費用 乳がん/600円、子宮頸がん/500円
クーポン券がある人は無料です。

申込み 8月1日(月)から受付(定員先着50人)
当日の受付時間は申込み時にお知らせします。
※生活保護受給世帯の人は無料となります。申込み時にお申し出ください。また、お子さんの保育スペースがあります。



健康相談

成人健康相談 (心と体の相談)

8月2日(火) 9:00~12:00 **場**保健センター
8月23日(火) 9:30~11:30 **場**役場ホール

※心の相談は来所前にご予約ください。

老人健康相談 (山根荘利用者のみ)

8月30日(火) 9:30~11:30 **場**山根荘

電話相談 月~金曜日(祝日を除く) 9:00~17:00



子ども

乳幼児健診 ※対象者には個別に通知します。

4か月児健診 8月1日(月) **対** H23、3生まれの児
10か月児健診 8月2日(火) **対** H22、9生まれの児
1歳6か月児健診 8月8日(月) **対** H21、12生まれの児
H22、1生まれの児

3歳児健診 8月9日(火) **対** H20、2生まれの児

乳幼児の予防接種

BCG予防接種 8月3日(水) **申** 7/27(水)から
麻しん風しん(MR)予防接種 8月4日(木) **申** 7/28(木)から
三種混合 8月5日(金) **申** 7/29(金)から
ポリオ 8月31日(水) **申** 8/24(水)から
日本脳炎 8月16日(火) **申** 8/9(火)から
// 8月26日(金) **申** 8/19(金)から

つくしんぼ(赤ちゃん)サロン

日時 8月24日(水) 10:15~11:30 (受付は10:00~10:15)
内容 親子遊びの紹介、参加者の交流
対象 3か月~1歳3か月の第一子



8月の在宅当番医

今月はありません

※埼玉医科大学病院(毛呂本郷38 ☎276-1465)は、救急部が日曜・祝日を問わず救急患者を受け入れています。

高校2年生の麻しん・風しん(MR)混合予防接種

これまで、麻しん・風しん(MR)予防接種の第4期は、高校3年生を対象に実施していましたが、この度、国の規則が改正され、学校行事(修学旅行など)で、海外に行く人を対象に、高校2年生でも無料で接種が可能になりました。

詳しくは、保健センターまでお問い合わせください。

日本脳炎の予防接種を受けましょう

今年度の日本脳炎予防接種は、3歳・4歳児に加えて、小学3年生・4年生のお子さんにも、予防接種のご案内を行っています。

小学3年生・4年生のおさんがいる保護者は、母子手帳を確認し、日本脳炎の第1期接種が不足している場合は、接種を受けましょう。なお、それ以下の年齢のお子さんには、来年度以降順次ご案内を行います。※案内対象になっていない平成7年6月1日から平成19年4月1日生まれで、1期・2期の接種が終わっていないおさんは、20歳未満までの間に接種することができるようになりました。ご希望の場合は、保健センターまでお問い合わせください。

禁煙教室 ~知っ得と得するたばこの真実~

毛呂山町では7年前に比べ男性の喫煙率が33.5パーセントから29.5パーセントと減少しましたが、女性の喫煙率は7.3パーセントから8.8パーセントに上昇しています。喫煙者の肩身が狭くなった現代、楽な禁煙方法を知りたい人、何を言われても禁煙は全く考えていない人、喫煙者の家族やたばこについて勉強したい人など、ぜひご参加ください。

日時 9月16日(金) 午後6時~8時
内容 喫煙による健康への影響、禁煙への手段、呼気一酸化炭素濃度検査(希望者のみ)など
講師 金澤實教授(埼玉医科大学病院呼吸器内科)
場所 保健センター **持ち物** 筆記用具
定員 30人 **費用** 無料
申込み 8月2日(火)より保健センターにて受付(電話可)

ソーシャルクラブに参加しませんか

ソーシャルクラブとは統合失調症で治療している人たちが、同じ悩みを持つ人たちと一緒に活動することをおして、対人関係の改善や社会復帰を支援していく事業です。保健センターで毎月2回開催し、現在7人が登録しています。皆でやってみたいことを出し合いながら、卓球やバドミントン、調理実習、押し花、社会見学など行っています。参加や見学を希望する人は、保健センターへお問い合わせください。

8月の行事カレンダー

毛呂山町役場 ☎ (295) 2112

日	月	火	水	木	金	土
	1 ☎歴児体 ・健康づくり教室 場東公民館	2 ・かみしばいラリー 場図書館→P15	3 ・調べて発見! 鎌倉街道 場図書館→P15	4 ・夏休み子ども体験教室 場環境科学国際センター ・健康づくり教室 場東公民館	5 ・体育施設9月分調整会議 場総合公園 ・夏休み工作教室 場図書館→P10 ・おやこ料理教室 場保健センター→P14	6 ・トレーニング機器説明会 場総合公園 ・皆で考えよう 原 発をどうする!? 場図書館→P15
7 児 ・子どもソフトボール ・ティーボール大会 場大類グラウンド ・休日納税・納入窓口 場役場 ・夏休み映画会 場図書館→P10	8 ☎歴児体 ・健康づくり教室 場東公民館	9	10 ・調べて発見! 鎌倉街道 場図書館→P15	11 ・健康づくり教室 場東公民館 ・子育てサロン 場東公民館	12 ・福島県農産物販売 場JALいるま野毛呂 山支店→P15	13 ・子ども映画会 場図書館→P10
14 児 ・かほちゃと新鮮野菜の朝市 場役場駐車場ほか →P14 ・9月分総合公園予約日 場総合公園 ・夏休み映画会 場図書館→P10	15 ☎歴児体 ・健康づくり教室 場東公民館	16	17 ・ぴよんぴよん広場 場児童館→P10 ・調べて発見! 鎌倉街道 場図書館→P15	18 ・健康づくり教室 場東公民館 ・夏休み子ども環境教室 場鉄道博物館ほか →P14 ・大人の映画会 場図書館→P10	19 ・夏休み工作教室 場図書館→P10	20 ・ナイター陸上 競技記録会 場総合公園グラウンド ・簡単クッキング 場児童館→P10
21 児 ・毛呂山町議会議員 一般選挙 場町内各投票所 →P8 ・夏休み映画会 場図書館→P10	22 ☎歴児体 ・献血 場役場駐車場 →P12	23	24 ・ぴよんぴよん広場 場児童館→P10 ・高齢運転者再教育 場おこせ自動車学校→P13 ・つくしんぼサロン 場保健センター→P22 ・消防施設等見学会 場県防災学習センター ほか→P14	25 ・子育てサロン 場福祉会館 ・大人の映画会 場図書館→P10	26	27 ・おはなし会 場図書館→P10
28 児 ・休日納税・納入窓口 場役場→P12 ・夏休み映画会 場図書館→P10 ・解説 毛呂山町の歴史 場歴史民俗資料館→P14	29 ☎歴児体 ・町立小・中学校 授業開始	30 ・古典文学講座 場図書館→P14	31 ・ぴよんぴよん広場 場児童館→P10	施設のお休みマーク ☎図書館 ☎歴史民俗資料館 ☎児童館 ①町内体育施設(総合公園体育館・グラウンド、 大類グラウンド・ソフトボールパーク、川角公園、 西戸・川角・岩井・目白台各グラウンド、弓道場)		

8月の相談コーナー

法律相談

- 弁護士(要予約)
8月11日(木)、22日(月)
13:30~16:00
- 行政書士
8月17日(水)
10:00~15:00
場 所 役場会議室
問合せ 総務課自治振興係
☎内線314
- ✿土地家屋のトラブル、金
銭貸借や補償、相続問題な
ど

人権・行政相談

8月11日(木)13:30~16:00
場 所 役場会議室
問合せ 総務課自治振興係
☎内線314

✿人権問題・行政に関する苦情など

教育相談

月~金 10:00~16:30
場 所 教育センター
電話相談番号☎(295)2525

✿不登校、いじめ、しつけなど

心配ごと相談

毎週水曜日 10:00~正午
場 所 福祉会館
問合せ 社会福祉協議会
☎(295)3111

✿生活上の悩み、困りごとなど

消費生活相談

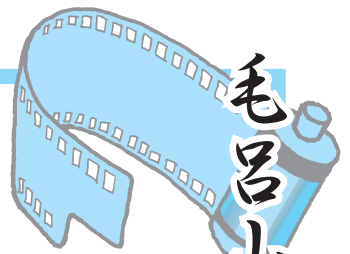
毎週水曜日 10:00~正午
場 所 役場相談室1
問合せ 産業振興課商工観光係
☎内線175

✿違法な契約や商品の苦情など

8月の納期限

- 町県民税 2期
- 国民健康保険税 3期
- 介護保険料 3期
- 後期高齢者
医療保険料 2期

**税金・保険料は納
期限内に忘れずに
納めましょう!**



宿谷の滝

昭和38年（堀江清一さん提供）

昭和38年宿谷の滝開きの時の写真です。当時は滝の脇にお堂があり、夏場など涼をとる人で賑わっていました。また当時は、水量も豊富であったことが写真からうかがえます。



現在の風景

お知らせ

長い間、広報もろやまの裏表紙の顔として続けさせていただいた毛呂山思い出写真館は、掲載可能な写真が不足しているため、今後の掲載継続が難しくなっています。昭和60年代ごろまでの昔の写真が皆さんの家庭にも眠っていませんか？ 写真を貸していただけの方は、役場秘書広報課広報広聴係 ☎(295) 2112 内線332までご連絡ください。

徒然歳時記

すだれ

夏の電力不足に伴い、電力会社や政府が節電を呼びかけています。そんななか、「よしず」や「すだれ」といった日本古来の暑さをしのぐ道具に注目が集まっています。

そもそも「よしず」と「すだれ」は何が違うのでしょうか。「よしず」は、よく海の家などで見かけるもので、立てかけて使う大きなもの。一般的に葦で作られています。それに対し、「すだれ」は比較的小さめで、竹などで作られており、窓や軒先に吊り下げて使います。日本そばなどが乗せてあるものや手巻き寿司を巻く道具も「すだれ」といいます。

「すだれ」の起源は古く、『万葉集』の時代に遡ります。平安時代には、貴族の住宅に間仕切りがなかったため、外から中が見えないよう目隠しのために「すだれ」が使われ、当時は御簾と呼ばれていました。御簾は、清少納言の『枕草子』にも登場し、風流なものとして扱われています。そして、貴族たちの間で使われていた「すだれ」が、一般の人たちにも広まったのは、室町時代と言われています。

「すだれ」の材料には、竹だけでなくハギ、ヨシ、ゴギョウなどが使われることもあります。材質によって色合いや編み方に違いが生じ、光を遮断する度合いや、風通しの具合などさまざまな種類があります。

日本では、「すだれ」や「よしず」の他にも、打ち水や風鈴など、昔から涼をとるために様々な方法がとられてきました。昔と今では、夏の暑さに違いはありますが、先人の知恵をお借りして、少しでも節電に努めて、この夏を乗り切りたいですね。

被災された方がたに広報としてできることはないか？ 自問を続けた結果、6月号の「広報もろやま」から表紙はその月に取材に行き会ったとびきりの笑顔をお届けすることにしました。一人でも多くの方が笑顔になれるように、願いを込めながら、これからも広報紙を作成していきたいと思っております。(1)



わがやのアイドル



川崎 柚希ちゃん (10か月)

ハイハイが出来るようになり自由に動いてイタズラを沢山しています。

もう少しで1歳。柚希と手をつないで歩くのが楽しみだよ。これからも柚希スマイルでみんなを元気にしてね。



幾嶋 大地くん (5歳10か月)

心くん (2歳11か月)

あんちゃん大好きなしんは大地が自転車に乗ると、三輪車で追いかけます。なんでもまねっこ。髪型もまねっこ。いつまでも仲良くね。

■ 秘書広報課では「わがやのアイドル」を募集中です。
申・問 役場秘書広報課 ☎(295) 2112 内線332

人口 36,370人 (+39人)
【男 18,104人 (+8人) 女 18,266人 (+31人)】
世帯 15,813戸 (+27戸)
※平成23年7月1日現在(カッコ)内は前月比

広報もろやまは、役場ホール、両公民館、図書館、保健センター、教育センター、総合公園体育館、歴史民俗資料館、福祉会館に置いてあります。