

広報

# 毛呂山

6  
NO.850

2011年6月20日  
(平成23年)



毛呂山町マスコットキャラクター  
もろ丸くん  
緑と  
ふれあいの  
文化都市

Proud!

東日本大震災の復興を支援しよう

Japan



## 今月のとびきりスマイル☆



滝ノ入ローズガーデン  
「バラまつり」にて

## CONTENTS

井上町長施政方針	2 ~ 3
埼玉県知事選挙のお知らせ	4 ~ 5
子育て支援について	6 ~ 7
教育NOW	8
ぼくらのキャンパス	9
わだいの特選	10
地域内交流・歴史散歩	11
健康まもろ一教室へご参加を	12
インフォメーション	13~27
毛呂山思い出写真館	28

毎週水曜日は、午後7時まで  
窓口業務を延長しています。

税務課・住民課・子ども課  
高齢者支援課・福祉課・水道課



この広報は再生紙と、環境にやさしい  
「大豆油インキ」を使用しています。



QRコード

# 施政方針



毛呂山町長 井上健次

## 「協働のまちづくり」

### を推進します

大変多くの町民の皆様にご支援をいただきまして、去る5月15日に第8代の毛呂山町長に就任いたしました。

まずは、毛呂山町長として、東日本大震災で亡くなられた多くの方がたに哀悼の意を表すとともに、被災された多くの方がたに心からのお見

舞いを申し上げます。

さて、少子高齢化社会が現実の問題となり長引く不況の時代に、各自治体に課せられたテーマは「協働のまちづくり」の言葉に表されるような公的な役割を見直す行政であります。私は、この「協働のまちづくり」をさらに分析し、「自助・共助・公助を踏まえたまちづくり」とし、「あなたが主役の毛呂山づくり」をキャッチフレーズにしました。

## あなたが主役の毛呂山づくり

- 1 医療・福祉をさらに充実させる
- 2 行財政改革による減税に取り組む
- 3 雇用創出に全力で取り組む
- 4 子どもたちの環境を整える
- 5 町防災をしっかりと確立させる
- 6 生活道路を最優先で整備する

それは、福祉行政をもう一度見直し、「自分の事は自分の責任で自分自身が行う」「自分だけでは解決や行うことが困難なことについて、周囲や地域が協力して行う」「個人や周囲、地域あるいは民間の力では解決できないことについて、公共が行う」という行政のあり方が、さらなる税の公平・公正な使われ方を意味するからです。

すなわち、今まで行政に頼ってきた個人の課題も、自分自身で解決できれば町行政の負担を軽減できるものであり、その行為が「自助として協働のまちづくりに参画した」と言えるものだからです。

同様に、共助としては「地域まもりネットワーク」にみられるように地域で支え合う昔ながらの村落共同体のような社会を目指すことが大切です。独居で生活する高齢者が多い本町では、共助の施策を進めることによって、安心・安全なまちづくりの構築につながるものと確信いたします。

自助と共助への働きかけから、過度に頼られていた公助がよりコンパクトとなり、行財政改革も含めて予算の使われ方も見直すことができます。道路行政をはじめとして企業誘致や観光事業など山積する毛呂山町ならではの課題をできるだけ早く解決していくために、自助・共助・公助を踏まえたうえでの意識改革が必要であると私は考えています。

次に、緑豊かに自然あふれる毛呂山町が今まで進めてきた住宅環境の整備とは裏腹に、緩やかに人口は減少しています。こうした現状を踏まえ、次世代のためのまちづくりの課題として『●医療・福祉をさらに充実させる●行財政改革による減税に取り組む●雇用創出に全力で取り組む●子どもたちの環境を整える●町

防災をしっかりと確立させる●生活道路を最優先で整備する』といったように政策公約では、解りやすく基本的な6つの柱を掲げました。

### 医療・福祉をさらに充実させる

埼玉医科大学病院を有する本町は、「医療と福祉の町もろやま」であります。できるだけその利点を生かした町政運営が望まれるのは当然であり、「医療シャトル便」をタクシー事業所の協力で進めることも「子ども医療費資格証導入」も埼玉医科大学病院を有する毛呂山町ならではの公約であると考えます。

### 行財政改革による減税に取り組む

あらゆる無駄を見つけ出し税財源を限りなく有効に使うのは行政に課せられた使命です。聖域を設けず行財政改革の断行をしていきます。

例えば、「ゴミ減量化施策などにおいては、今まで及ばなかった負担金の考え方に着手することであり、数値的目標を掲げたうえで、のシミュレーションから負担金の減額を実現することで、少しでも多く町民の皆さんへ税を還元していきたいと考えます。

### 雇用創出に全力で取り組む

町が計画する南部地区および東部地区の企業誘致を進め、できるだけ

早く、結果を皆さんにお見せてできるように全力で取り組みます。特に、旧日本ホーバスの用地については、町道第7号路線の拡幅工事や川角小学校東側の右折帯を含めた交差点改良も併せて実施し、企業誘致しやすい環境を整備していきます。

### 子どもたちの環境を整える

学校を守るフェンスを計画的に整備し犯罪抑止力を高めていきます。また本年4月に栃木県で登校途中の児童の列にクレーン車が突っ込み6人の児童が亡くなるという痛ましい事故が起こりました。このような事故が二度と起こらないように、歩道と車道を分けるガードレールの整備を危険箇所から順次進め、重点的に整備していきます。

### 町防災をしっかりと確立させる

未曾有の被害をもたらした東日本大震災を教訓とし、地球規模では全てが「想定内」という考えのもとに備えを万全なものいたします。

例えば、消防署・消防団の組織力を高めるためのソフト・ハード面の施策を強化します。また、自主防災組織の全行政区での設立を目指し、さらに避難場所の見直しや企業・個人なども災害協定を締結して毛呂山町独自の強固な防災ネットワークを確立します。

### 生活道路を最優先で整備する

下水道および浄化槽設置の進捗を図りながら水道事業との連携のもと、側溝修繕工事と併せて整備を進めます。特に、生活に密着した道路を整備するために、町内の住宅開発年度や整備率を基本にして計画的に進めていきます。そのためには地区への情報開示も必要であると考えています。

### 平成23年度の主要な取組

まず、当選した際の「東日本大震災の被災地に毛呂山町としての支援を行います」という公約を果たすために、すでに5月24日から役員職員6人による現地調査を被災地ボランティア活動と併せて命じました。

この現地調査は、岩手・宮城・福島・茨城4県の被災地の現状と、ボランティア団体などの受け入れ体制が整っているかの調査であり、持ち帰った情報から毛呂山町としての支援体制を整えるものです。そして町民の皆さんと共に「オールもろやま」での復興プロジェクトを時限的に進めていきます。

武州長瀬駅北側周辺整備事業につきましては、国の主導のもと、平成26年度完成を目指して粛々と進めて

まいります。また、同じく3月議会設計予算が承認された上町保育園の園舎建て替えについては、子育て環境の充実を柱に人口動態調査を踏まえた考え方と民間の幼稚園および保育園などの状況を勘案し、バランスがとれた整備を進めてまいりたいと考えます。

私は、常に町民の立場に立ち、「毛呂山町は、よくなったなあ」と言っていただけの希望と活力に満ちた毛呂山町のために努力をしていく決意です。



# 7月31日(日)は「埼玉県知事選挙」の投票日です

## 投票できる人

平成3年8月1日までに生まれた人で、平成23年4月13日までに毛呂山町に住民登録をして、引き続き3か月以上住民基本台帳に登録されている人が投票できます。

※投票日までに県外へ転出された人は投票できません。

## 入場券は郵送します

投票所の入場券は、世帯ごとにハガキで郵送されます。1枚のハガキが3人分の入場券となっており、各自切り離して投票日当日にご持参ください。

## 入場券を紛失したら：

入場券を紛失した人は、投票日当日に受付に申し出て、再発行を受けてください。

## 投票の仕方

投票日の当日に、投票所へ入場券を提示してください。受付、名簿対照が済むと投票用紙が交付されます。投票用紙に候補者1人の氏名を記入して、投票箱に入れてください。

## 代理投票と点字投票

身体の不自由な人や文字を書きことができない人は、投票所

の係員に申し出てください。係員が代わって記入します。

また、目の不自由な人は、点字投票ができますので、投票所の係員に申し出てください。

なお、投票の秘密は堅く守られますので、安心して投票してください。

## 期日前投票

期日前投票制度は、選挙期日前であっても、選挙期日と同じように投票用紙を直接投票箱に入れることのできる制度で、告示日の翌日からできます。投票日当日に仕事、旅行、出張などで、投票所まで行けない人は、ぜひ期日前投票を行ってください。

## 次のとおり期日前投票を行います

期間 7月15日(金)～7月30日(土)  
時間 午前8時30分～午後8時  
場所 役場204会議室(庁舎2階)  
持ち物 入場券

## 期日前投票の方法

期日前投票所に備え付けの「宣誓書(兼請求書)」に事由などを記入し、投票してください。

※選挙期日には20歳を迎える人で、選挙期日前において投票を行おうとする日に、まだ19歳の人は期日前投票をすることができます。

## 不在者投票

きませんが、従来と同じ方法で不在者投票ができます。

## 滞在地での不在者投票

投票日に仕事や旅行などで毛呂山町以外に長期滞在する人は、滞在地の選挙管理委員会へ不在者投票を行うことができます。この場合、早めに選挙管理委員会へ投票用紙などを請求する手続きが必要です。

また、病院などの施設が不在者投票のできる施設として、都道府県の選挙管理委員会から指定されている場合には、その施設で不在者投票ができます。早めに施設へ申し出てください。

## 郵便等による不在者投票

身体障害者手帳または戦傷病者手帳をお持ちで、身体に重度の障害がある人や、介護保険法による要介護者で、表1の要件に該当する人は、居住の場所等郵便等による不在者投票を行うことができます。

また、郵便等による不在者投票をすることができるとする人のうち、表2の要件に該当する人は、代理記載の方法による投票ができます。

この制度を利用するために、事前に毛呂山町選挙管理委員会から郵便等投票証明書の交

## ■郵便等による不在者投票ができる人■

	表 1	表 2
身体障害者手帳	両下肢、体幹、移動機能の障害	1・2級
	心臓、じん臓、呼吸器、ぼうこう、直腸、小腸の障害	1・3級
	免疫、肝臓の障害	1～3級
戦傷病者手帳	両下肢、体幹の障害	特別～第2項症
	心臓、じん臓、呼吸器、ぼうこう、直腸、小腸、肝臓の障害	特別～第3項症
介護保険の被保険者証	要介護状態の区分	要介護5

付を受けておく必要があります。身体障害者手帳、介護保険証などを添付のうえ、選挙管理委員会へ申し出てください。

## 選挙公報が発行されます

選挙公報は、7月下旬に新聞折り込みで配布する予定です。

※同時に役場、両公民館、図書館、福祉会館、総合公園体育館、保健センター、歴史民俗資料館などにも置いてありますので、ご利用ください。なお、新聞を購読していない人などで郵送を希望する場合は、毛呂山町選挙管理委員会までご連絡ください。

## ポスターの掲示

選挙用ポスターは、町内95か所の公営ポスター掲示場に掲示されますので、よくご覧ください。

## 開票(即日開票)

日時 7月31日(日)午後9時から  
場所 役場201・202会議室(庁舎2階)  
※参観人は30人までです。

## 毛呂山町議会議員一般選挙についてのお知らせ

告示日 8月16日(火)  
投票日 8月21日(日)  
■立候補予定者説明会  
日時 7月20日(水) 午前9時30分から  
場所 役場201会議室(庁舎2階)  
※毛呂山町議会議員一般選挙の詳しい内容については、7月20日号の「広報もろやま」でお知らせします。

毛呂山町選挙管理委員会  
(役場総務課内) ☎2951

2112内線311・314



毛呂山町マスコットキャラクター もろ丸くん

# 投票所

※投票の際は、必ず入場券で投票所をご確認ください。

**第10投票所 大類館**

玉林寺・苦林・大類・西大久保

**第6投票所 前久保集落センター**

前久保・沢田・岡本団地・第七団地・育心寮前久保

**第1投票所 教育センター**

毛呂本郷・滝ノ入・阿諏訪・埼玉医大・毛呂病院

**第11投票所 毛呂山総合公園体育館**

大谷木・葛貴・権現堂・宿谷

**第7投票所 第二団地集会所**

第二団地全区・第五団地・西原団地

**第2投票所 中央公民館**

平山・平山ニュータウン・大師二区・総庭団地・シャルマンコーポ 毛呂山自治会

**第12投票所 目白台ミニコミュニティセンター**

箕和田・西戸・東原団地・目白台

**第8投票所 光山小学校体育館**

旭台・旭台団地(北・南)・旭台(大)・学園台団地・日化団地・角木団地・悠久園

**第3投票所 毛呂山中学校第二体育館**

小田谷・ジョイム毛呂山・長瀬一区・大師一区

**第13投票所 毛呂山台自治会館**

毛呂山台・日生団地・第六団地・第十三団地・第九団地・谷端団地

**第9投票所 毛呂山町役場**

長瀬二区・長瀬三区・第四団地・いわい団地・ゆずの木台

**第4投票所 あいあい作業所**

川角・市場・下川原・育心寮川角・光風寮

## 埼玉県知事選挙開票速報サービス

埼玉県知事選挙の毛呂山町の開票速報を毛呂山町のホームページおよびモバイルサイトによりお知らせします。

**速報内容** 立候補者の得票数と開票率  
**速報時間** 7月31日(日)午後10時ごろから  
**ホームページアドレス** <http://www.town.moroyama.saitama.jp>

**第5投票所 第一団地集会所**

第一団地全区・第三団地・むさし野自治会・新南台自治会・双葉団地

# 子どもたちの健やかな成長を支援します！



## 子育て支援室

子育て支援室は子育て中の親子に遊びや交流の場を提供する施設で、子育て中の人ならごなたでも利用できます。スタッフが常駐し、皆さんのお手伝いをしますので、親子の遊びや仲間づくりにご利用ください。

### ○利用について

- ・ 開設場所／東公民館保育室ほか
- ・ 開設時間／原則として毎週月・水・金曜日午前10時から午後3時まで（正午から午後1時まででは休み）。
- ・ 利用方法／直接支援室までお越しください（予約不要）。

### ○利用についてのお願

- ・ 私物のおもちゃや食べ物を持ち込みはご遠慮ください。
- ・ 遊んだおもちゃは元の場所に片付けてください。
- ・ お子さんのみの預かりはしません。
- ・ スタッフがお手伝いをしますが、保護者も一緒にお子さんを見守ってください。

※日程などの詳細は、町のホームページをご覧ください。

ーシをご覧ください。

HP <http://www.town.moroyama.saitama.jp/www/contents/1284611137536/index.html>



## パパ・ママ応援ショップ

町では埼玉県と共同して、子育て家庭を応援するためパパ・ママ応援ショップ事業を実施しています。

埼玉県内外の協賛店で、カードを提示することにより、商品の割引やポイントの優遇などのサービスが受けられます。

### ○配布対象

- ・ 中学生までのお子さんのお父さん
- ・ 妊娠中のお子さんのお母さん

### ○優待カードの配布

・ 対象世帯（妊娠中の人から中学3年生までのお子さんのいる家庭）で、まだカードをお持ちでない人は、窓口で配布していますので申請してください。子ども課窓口および保健センター（母子健康手帳交付時）で配

布しています。

・ 優待カードを紛失した場合は、再発行の手続きを行ってください。

### ○優待カードについて

- ・ 優待カードの裏面に、保護者のお名前、お住まいの市町村名、お子さんの生まれた（生まれる予定の）年度を記載してください。
- ・ 記名された本人と同居の家族に限り利用できます。
- ・ 第三者に譲渡、貸与はできません。
- ・ 有効期限は、平成25年3月末、または、一番年下のお子さんが満15歳になって最初に迎える3月31日のい



すれか早い日までです。



## 赤ちゃんの駅

子育て家族が安心して外出できる環境づくりを推進するため、『赤ちゃんの駅』を設置しました。外出中に「おむつ替え」や「授乳」などで立ち寄ることができるように、町内の公共施設を『赤ちゃんの駅』に指定しています。

### ○実施施設の表示

「赤ちゃんの駅」の目印は、各施設の玄関先などに掲示してあります。



赤ちゃんの駅実施公共施設一覧

施設名	設置場所	設備
毛呂山町役場	子ども課、1階多目的トイレ	ベビーベッド、おむつ交換台
子育て支援室 (東公民館内)	子育て支援室(東公民館保育室)	ベビーベッド、希望者は授乳も可
中央公民館	1階多目的トイレ	おむつ交換台
東公民館	多目的トイレ、女子トイレ	おむつ交換台
図書館	1階多目的トイレ	おむつ交換台、希望者は授乳も可
総合公園体育館	1階女子更衣室	ベビーベッド
保健センター	1階多目的トイレ、機能訓練室、検診室、応接室	おむつ交換台、ベビーチェア、ベビーベッド、希望者は授乳も可
福祉会館	1階多目的トイレ、ホール多目的トイレ	おむつ交換台

○利用対象者  
乳児連れの保護者で、授乳またはおむつ替えの必要がある人

○実施公共施設一覧  
「赤ちゃんの駅」実施公共施設は次のとおりです。

「利用の際は職員にお声がけください。」

問 役場子ども課子育て支援係 ☎  
29512112内線139

町では、子どもたちの健やかな成長を支援するため、こども医療費の支給事業などを行っています。下記に該当する場合は、申請や現況届などの手続きが必要となりますので、お早めにご手続きをお願いします。

◆児童関係の手当などの手続きについて◆

事業名	対象者	支給額	支給申請
児童扶養手当	18歳到達後、最初の3月31日までの間にある児童を養育している家庭(ひとり親家庭など)で公的年金を受給していない人に支給されます。【所得制限あり】	1人/月額41,550円 (一部支給41,540円~9,810円) 2人/1人の場合の月額に、月額5,000円を加算 3人以上/2人の場合の月額に、1人につき月額3,000円を加算 ※所得額により一部支給となる場合があります。	受給資格が生じた場合、認定請求書を提出し、認定を受けてください。認定を受けない場合は、手当は受けられません。
特別児童扶養手当	精神または心身に障害のある20歳未満の児童を養育している人に支給されます。【所得制限あり】	1級(重度)/月額(1人につき)50,550円 2級(中度)/月額(1人につき)33,670円	【手当の支給は認定請求をした日の翌月からとなります。】
こども医療費支給	15歳到達後、最初の3月31日までの間にある児童が保険診療で病院などにかかった場合に支給されます。	医療費の自己負担額の一部が支給されます。	受給資格が生じた場合、受給資格の登録申請をしてください。登録がない場合は医療費の請求はできません。
ひとり親家庭等医療費支給	ひとり親家庭などで18歳到達後、最初の3月31日までの間にある児童および児童を養育している人が、保険診療で病院などにかかった場合に支給されます。【所得制限あり】	医療費の自己負担額の一部が支給されます。	【受給資格は登録申請をした日から有効となります。】

※児童扶養手当、特別児童扶養手当、ひとり親家庭等医療費を受給している人は、現況届げんきようどけの提出が必要です。現況届は毎年の所得状況や養育状況などを確認するためのものですので、町から現況届が送付されましたら必要事項を記入のうえ、必ず提出してください【現況届の提出がない場合は、手当などの支給が受けられません】。

◆その他支援の手続きについて◆

事業名	内容	貸付金の種類	問合せ先
母子および 寡婦福祉資金貸付制度	母子家庭の母親および寡婦の人の経済的自立や、扶養しているお子さんの福祉増進のために、必要な資金を、無利子または低利でお貸しします【一部所得制限あり】	事業開始資金/事業継続資金/修学資金/技能習得資金/修業資金/就職支度資金/医療介護資金/生活資金/住宅資金/転宅資金/就学資金/結婚資金	資金内容・貸付限度額・利率・償還期間などの詳しい内容は、役場子ども課または埼玉県西部福祉事務所☎(283)6780にお問い合わせください。
事業名	内容	問合せ先	
短期入所生活援助事業	保護者が疾病、疲労その他の身体上もしくは精神上または環境上の理由により家庭において児童を養育することが一時的に困難となった場合に、施設において必要な保護を行い、児童およびその家庭の福祉の向上を図ることを目的としています。	役場子ども課児童係 ☎(295)2112内線113、114 ※利用に関しては、事前相談が必要となります。	

問合せ 役場子ども課児童係 ☎(295)2112内線113、114

# 毛呂山町の教育相談をすすめる 毛呂山町教育センター

# もろやま NOW教育

問合せ 教育委員会学校教育課  
☎ (295)2112 内線532  
FAX (295)3939

E-mail ksenter@town.moroyama.saitama.jp  
☎ (295) 0622 FAX (295) 8844



毛呂山町教育センター

毛呂山町教育センターは平成8年に毛呂山町の教育的なニーズに応えるための機関として開設。年間およそ90件の電話相談や来所に対応しています。教育センターでは、教職員を対象とした研修会を年間およそ17回行い、教職員の研修の場所としても活用されています。また、学校に適應できない児童生徒のための適応指導教室「レインボー」を平成12年より開設し、児童生徒が登校できるようにするためのステップとして、学習の場を提供しています。このほか、就学における相談や諸検査などを行い、学校教育の援助、地域の皆さんの教育的ニーズに対応できるよう努めています。今回は、教育センターの機能を紹介します。

## 毛呂山町教育センターの3つの機能

教育センターでは、主に次の3つの機能で活動を行っています。

### 1 教職員の研修 2 教育相談

### 3 適応指導教室 ・ 就学相談

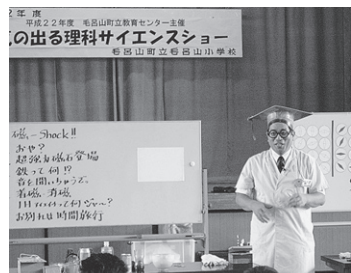
## 教職員の研修を行う機会として

教育を行ううえで、研修と修養は欠かせません。そこで、体系的な研修や、指導者を招聘しての研修を計画的に取り組んでいます。学校力ワンセリング中級研修会、教育相談



指導者のもと、どのような教育相談のあり方、いろいろな事例への対応の仕方などを検討しあっています。

事例研修会、理科実験研修会、児童生徒へ適切な対応方法についての研修会、小学校外国語活動指導者研修会、実践的な指導方法の研修会など広い分野で行われています。



理科の実験を体験することで、「理科離れ」から「理科大好き」な子どもたちを育てます。

時には、参加教員が児童生徒役となり、実践的な模擬授業を行い、効果的な指導方法を検討します。



実践的な模擬授業を行うことで、効果的な指導方法を検討します。

## 様々な教育的ニーズに応じた教育相談を実施

教育センターでは、電話相談・来所相談・訪問相談など

を行っています。

お子さんの登校しぶりや不登校、いじめ、家庭のしつけ、友達関係の悩み、学習習慣などの様々な相談を受け付けています。また、就学期期における就学相談や発達検査（知能検査）も随時行っています。

電話相談時間は月曜日～金曜日の午前10時から午後4時30分までとなっています。来所の場合は、あらかじめご連絡ください。

## 適応指導教室「レインボー」の取り組み

様々な理由で学校への登校が難しい児童生徒のための学習の場、学校への橋渡しの場として適応指導教室を開設しています。個別の補習的な学習、調理実習などの体験的な学習、カウンセリングなどを行っています。



体験的な学習として行った調理実習の様子です。



## 児童館 行こう

☎(295)4111

7月の休館日

毎週日・月曜日

### ■「児童館まつり」

毎年恒例の「児童館まつり」を行います。今から楽しみにしててください。

日時 7月29日(金) 午後1時～3時

内容 かき氷、ポップコーン、お化け屋敷、チョロQ、ヨーヨーつり、その他

※かき氷、ポップコーン、お化け屋敷は、事前に申込みが必要です。

※7月21日(木)から児童館で申込みを受け付けます。詳しくは、ポスターなどをご覧ください(小学生には、学校を通じて案内を配布する予定です)。

費用 無料

### ■遊びにおいでよ! ぴよんぴよん広場

日時 7月13日(水)、20日(水)  
午前10時30分～11時30分

対象 2歳前後の子とその保護者

内容 体操・工作など(申込み不要)

持ち物 親子とも上履き



### ■「父親クラブ」～流しそうめんを食べよう～

日時 7月9日(土) 午前9時30分～11時30分

対象 幼児・小学生とその父親(家族で参加も大歓迎)

費用 1人150円(親子2人で300円)

定員 先着10組または先着20人

申込み 7月1日(金)から費用を添えて児童館へお申し込みください。

## 図書館 行こう

☎(295)1015

7月の休館日

毎週月曜日および19日(火)  
(18日(祝)は開館します。)

### 貸出点数(貸出期限)

図書・雑誌・紙芝居など/1人10点まで(3週間)

ビデオ・CD・DVD・カセット/1人5点まで(2週間)

### ■「読み聞かせのための基礎レッスン」

～発声の基礎、正しいアクセントおよび表現力～

日時 7月6日(水)、13日(水)、20日(水)  
午前10時～正午

講師 たかやま まき 高山真樹さん(女優、「劇団俳優座」所属)

場所 図書館2階視聴覚室

定員 先着20人

対象 町内在住・在勤の人

その他 当日は動きやすい服装で参加してください。

申込み 6月26日(日) 午前10時から受付(電話可)

### ■おはなし会

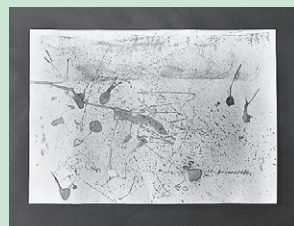
日時 7月23日(土) 午後2時～2時30分

内容 おはなし、絵本の読み聞かせ、紙芝居など

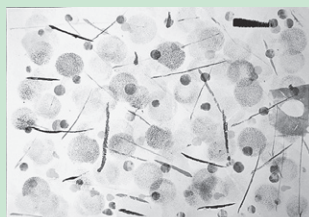
対象 1歳から小学生まで。小さなお子さんは、保護者同伴でご参加ください。



4年 白石 美優さん



「自由な世界」



「カラフルなボール」



5年 福嶋 未羽さん



6年 小室 優樹くん



「野菜と果物 大集合」

### ■本の紹介

『ピーティ』 ベン・マイケルセン/著  
千葉 茂樹/訳 鈴木出版/出版

「生 まれながらに脳性まひがあったため、人生のほとんどを施設で過ごすことになってしまったピーティ。障害者に対する誤解がまだ多くあった1990年代、苛酷な環境の施設の中で、繊細で豊かな感情を失わずに自分の人生を生ききったピーティの感動の物語」



### ■子ども映画会

日時 7月9日(土) 午後2時～3時30分

定員 先着50人

内容 「シュレック」 心やさしい緑色の怪物シュレックが、おとぎ話に登場するキャラクターたちと一緒に大冒険します。

# わだいの特選

wadai-no tokusen CAMERA REPORT

色

滝ノ入ローズガーデン「バラまつり」  
あて  
艶やかなバラの園



5月25日から6月8日まで、滝ノ入ローズガーデンで「バラまつり」が開催されました。各種、色とりどりのバラが咲き競うバラ園には、今年も大勢の人が訪れました。バラ園を訪れた人たちは、思い思いに小<sup>こ</sup>路<sup>みち</sup>で足を止めてバラの香<sup>か</sup>を楽しんだり、色艶やかに咲き競うバラを愛でたりしていました。

た

井上新町長初登庁  
くさんの拍手に迎えられ！

5月16日、井上健次新毛呂山町長が初登庁をしました。午前8時15分ごろ、町民や町職員の出迎いのなか、花束や多くの拍手で迎えられ笑顔で初登庁をしました。その後行われた就任式では、「私は、『毛呂山町は、いい町になったなあ』と子どもからお年寄りまで感じていただける町づくりをしたいと思っています」と力強く抱負<sup>ほうふ</sup>を語りました。



ス

スポーツ健康フェア2011  
スポーツと健康の祭典！

5月8日、毛呂山総合公園で「スポーツ健康フェア2011」が開催されました。会場では、体力測定や健康体操のほか、ストラックアウト、スカイクロス、グラウンドゴルフやペタンク体験などが行われ、たくさんの方が訪れました。また、元実業団選手によるバドミントン教室が行われ、近隣市町から集まった小・中学生が、さまざまな技術の指導を受けました。



被

チャリティ得<sup>とく</sup>の市  
災地に元気の輪を広げよう



5月14日、役場来客用駐車場において、町内の各商店会が主催した「チャリティ得の市」が毛呂山町商工会の後援により開催されました。当日は21店舗の出店があり、会場にはたくさんの来場者がありました。また、この得の市での売り上げの一部は義援金として県商工会連合会を通じて、被災地に送られます。商工会ではこのようなイベントを今後も継続して行ってきたいと話していました。

## 始まっています 地域内交流！

「次いつやるの？」その言葉が出れば成功！

### 「玉林寺 ふれあい・いきいきサロン」

「田植えがひと段落すると行われる農揚がり、秋には稲荷神社の例大祭、新年には初午祭など、玉林寺には、昔から連綿と受け継がれてきた伝統行事があります。そして、その伝統行事に合わせてサロンの行事も行っています。そう語るのは区長で玉林寺いきいきサロン会長の小室邦人さん。

「農揚がりとは、かつて農家の人の慰労行事でしたが、現在は、地区内すべての人に声をかけてみんなで楽しめます。稲荷神社の例大祭も子ども会の秋のイベントと同時開催します。お母さんたちが、大鍋にけんちん汁をつくり、子どもたちは花火大会や肝試しなどで盛り上がり、初午祭では、大遊びと称して、皆で集まり、ごちそうを食べてカラオケなどを楽しみます」。



敬老会ではフラダンスが披露された

玉林寺は5つの班に分かれていて、班長がこれらの行事を行っている。班長になると必然的に参加する側から実行する側になるため、行事の内容や大変さもわかるようになる。そうだ。班長は1年交代のため、多くの人が行事運営にかかわることになり、結果として活発な行事運営につながっている。

「先日、うちの班の女性たちに声をかけ、集会所で、そば打ち会を開催しました。普段、1対1で顔を合わせることはあっても8軒ある班の女性たちが一同に会って顔と顔を合わせることはまずないのです。参加してくれた女性たちは、『こうして集まっておしゃべりできることが楽しい』と言います。そして、『次いつやるの』という声があがりました。これからも『次いつやるの』という声があちこちで聞かれるような運営をしていきたいですね。それから来てくれた人に『お世話になります』という言葉を書かせないことも大切です」と小室さんは話してくれました。

後日、そば打ち会の様子を玉林寺便りという広報紙に掲載したところ、他の班でもこうした集まりが開催されるようになったそうだ。

### 毛呂山歴史散歩

文化財シリーズ217

新規指定文化財の紹介②

### ～川角の獅子舞～

毎年10月第3日曜日、川角八幡神社で獅子舞が行われています。川角の獅子舞は、町内に残る他の3つの獅子舞、2つのお囃子とともに、町の貴重な無形民俗文化財として平成23年3月22日、毛呂山町指定文化財となりました。

毛呂山の獅子舞のように一人が腰に太鼓をつけて獅子頭をかぶり、舞うものを「一人立ち」といいます。川角の獅子舞も大類の獅子舞と同様に3匹（頭）一組で、その内の1匹は女獅子、他の2匹の男獅子をそれぞれ「中獅子」・「法眼」と呼んでいます。

主な演目の一つである「女獅子隠し」という「庭」（演目のこと）では2匹の男獅子が女獅子を取り合うもので、初めは男獅子の内の1匹が女獅子を手に入れていますが、もう1匹の男獅子がそこに割って入るとします。この結末は3匹で共に



川角の獅子舞 川角八幡神社にて

舞って終わります。このように獅子舞が男女の恋愛を題材にする意味は、稲穂が実をつけ、稲の豊作がもたらされることと男女の結びつきを同一に見る信仰の現れと考えられます。秋の祭礼で行われる毛呂山の獅子舞は、主に五穀豊穡を祈る意味が込められているようです。

川角の獅子舞では、子どもの獅子舞も古くから行われています。以前は、子どもの内から獅子の役が決まると、3人とも大人になるまで同じ役を続けたといえます。男獅子役は勇ましく、また荒々しく、女獅子役は柔らかな物腰で舞うなど、徹底して役作りをしました。

近年、川角地区では、10年後を見据え、30～40代の男性を中心に指導者としての人材育成を始まりました。川角の獅子舞では、子どもから若者、年配者までが一つとなつて伝統行事を継承しています。

# 「健康ま毛呂一教室」へご参加を！

保健センターでは、特定健

診を受けた人のなかから、生活習慣の改善が必要な人を対象に「健康ま毛呂一教室（特定保健指導）」を行っています。

この教室は、特定健診が始まった平成20年度から実施しており、今年で4年目を迎えます。3年間の参加者は、延べ約500人になり、「健康ま毛呂一教室（特定保健指導）」に参加した人の方が増加しなかった人より、翌年、健診において良い検査結果が出ています。

左の表は参加者と不参加者を比較したものです。平成21年度の特定健診受診者で特定

保健指導の対象になった人のうち平成22年度も特定健診を受診した人が324人いました。それらの人たちを健康ま毛呂一教室（特定保健指導）参加者143人と不参加者181人とに分けて、平成22年度の特定健診結果の平均値を平成21年度の結果の平均値と比較しました。ちなみに基準値（正常値）を100とした時の値になります。

平成21年度の特定健診結果の平均も掲載してありますので、それよりも円が大きくなっているという項目は、平成22年度の方が悪化していると考えられます。健康ま毛呂一教室（特定保健指導）参加者でも、HbA1cという糖尿病の指標になる値が高くなっています。その他の値は、参加しなかった人より参加した人の方が良い結

果になっていきます。教室に参加すると、検査値がよくなっているのがわかります。教室内では、健診結果の見方やメタボリックシンドロームの説明、理想的な食事や力ロリーについて皆で一緒に勉強し、自分の生活習慣を振り返り、自分で出来そうな目標を立て、半年間実行します。「毎日、体重を量る」や「寝る2時間前に食べない」など

何年もかけて生活の改善をして、メタボを卒業できそうな人もいます。その中の1人鈴木光義さんを紹介しましょう。鈴木さんは、平成20年度の特定健診を受診して、「健康ま毛呂一教室（特定保健指導）」に参加しました。その後、引き続き勉強会に参加し、平成23年3月まで参加していました。

「平成20年の教室参加時、自分では太っているという自覚はなく、血圧が気になって参加しました。皆さんと一緒に勉強していくなかで、太っているという自覚や太って

普段の生活にひと工夫することからはじめると無理なく続けられるそうです。毎日、少しずつ気をつけることの積み重ねで3か月くらいすると効果が出てきます。効果は1か月程では実感できないため、緩やかに継続していくことがお勧めです。メタボを解消しようと思つて急激に改善をすると、骨が弱ったり、歯が悪くなったりと身体にも影響が出ますので、注意が必要です。数年かけて固まった生活習慣

ると病気になるやすいことがわかり、やせなくてはいいなと思うようになりました。気持ちだけは、あるのですが、なかなか実行まではできません。取り組むきっかけになったのは、保健センターからもらった体重や歩行時間が毎日書けるようになっていた『チャレンジシート』の記入を始めてからです。一度、計測を始めると、変化が今まで以上に気になり、メモ欄もあるので、増えた日は何があったかなど、後で生活を振り返ることも出来るようになり、少しずつ体重が減ってきました。血圧も平均する

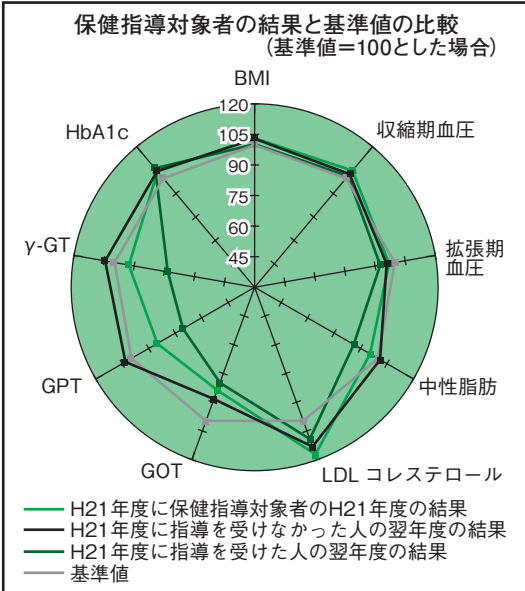
と下がってきました。少しずつ生活習慣の改善を始めて3か月くらいしてくと、効果が表れはじめます。それが楽しみにになり、また続けられるようになりました。午前・午後と歩くこともなるべくしています。この生活習慣を続けて、さらに腹囲を減少させメタボを卒業できるようにしたいと思っています。」

特定保健指導の対象者になると保健センターよりお知らせがありますので、ぜひご参加ください。自分の健康は自分で守りましょう。

保健センター ☎294-5511



鈴木光義さん（第三団地）



# 東日本大震災関連情報掲示板

## 毛呂山町へ避難された方へ

### 避難された方の現状確認について

地震・津波・原発により毛呂山町へ避難された方は、埼玉県を通じてお住まいになっていた県へ避難していることを報告しますので、下記担当までご連絡ください。

☎ 役場企画財政課 ☎ 内線 321

## 節電にご協力ください

夏期に向けて、最大電力が供給力を上回り、電力不足が生じると見込まれています。住民の皆様には、引き続き不要な照明や電気機器の使用を控え、徹底した節電にご協力をお願いします。また、企業につきましても、削減目標を定めるなどして、節電にご協力くださるようお願いいたします。

☎ 役場総務課 ☎ 内線 314

## 毛呂山町の水道水は安全です

5月12日・19日・26日、町の水道水について、放射線量測定を行いました。その結果、放射性ヨウ素、放射性セシウムともに不検出となりましたのでお知らせします。

☎ 役場水道課 ☎ 内線 165

## 「東日本大震災義援金」へのご協力ありがとうございます

東日本大震災義援金へ、多くの皆さまから温かいお気持ちをお寄せいただきまして、ありがとうございます。

6月7日現在、義援金額7,255,853円のご協力をいただいております。お預かりした義援金は日本赤十字社に送金いたしました。引き続き皆さまのご協力をお願いします。

☎ 日本赤十字社埼玉県支部毛呂山町分区分（役場福祉課地域福祉係内 ☎ 内線 111・112）



## 町職員を派遣しました

町では、東日本大震災の被災地を支援するため、6人の職員を派遣しました。今回の派遣は、被災地の皆さんにとって必要な支援が何なのか、今後、どんな支援をして行けば良いのかを把握するためのものです。

町では、必要な支援内容を把握したうえで、今後の支援活動に役立てていきます。

☎ 役場総務課職員係 ☎ 内線 316



## 医療機関などを受診された被災者の方へ

### 本年7月1日から保険証の提示が必要です

現在、震災に伴い、紛失などの理由で被保険者証を窓口に提示できなくても、氏名、住所、生年月日などを申し出ることにより、保険診療を受けられる取扱いとなっていますが、7月1日からは、被保険者証などの提示が必要になります。

### 窓口負担の免除には免除証明書の提示が必要です

現在、窓口負担が免除されている方について、7月1日からは、ご加入の医療保険の保険者が発行する免除証明書の提示が必要になります。

ただし、以下の市町村国保に加入されている方または、以下の3県の後期高齢者医療制度に加入されている方で、保険証の住所が以下の市町村の方については、当分の間、免除証明書の提示は必要ありません。

### 【当分の間、免除証明書の提示が必要ない市町村】

岩手県（宮古市、大船渡市、陸前高田市、大槌町、山田町）  
宮城県（女川町、南三陸町）  
福島県（広野町、楡葉町、富岡町、川内村、大熊町、双葉町、浪江町、葛尾村、飯館村、田村市、南相馬市）

☎ 役場住民課国保年金係 ☎ 内線 127・128

## 山根荘趣味の会定例行事

7月の休館日	2日 3日 9日10日16日17日 18日23日24日30日31日	ぎんれい会(大正琴)	1日15日
ゲートボール	4日11日	三味線・民謡の会	7日14日
ペタンク	25日	手芸の会	13日27日
声を出す会	6日20日	カラオケ同好会	4日 8日 (厚年カラオケ) 22日
謡寿会	12日26日	吟友会	13日27日
民踊同好会	11日25日	書道の会	13日27日
俳句の会	8日22日【季語 南風(みなみ)、 青蘆(あおあし)】	舞わかば会	13日27日
囲碁・将棋の会	1日 6日 8日13日15日20日 22日27日	FDカトレア	8日22日
お茶の会	1日15日	健康体操3B体操	4日
茜会(お花)	11日25日	楓会	7日
ダンス同好会	1日15日	押し花の会	4日11日
		光華の会	11日25日
		山根塾	14日28日

山根荘は、町内在住で60歳以上の人で利用になります。も無料でご利用になれます。

※行事日程などについては、都合により変更する場合があります。  
※上記の趣味の会に入会を希望する人は、下記までご連絡ください。

☎ 老人福祉センター山根荘 ☎ (294) 5545

## リサイクル情報

### ●ゆずりたい品物

・ピアノカ（中古・無料）・CD  
コンポー式（中古・無料）・七宝  
焼道具・材料（中古・無料）

### ●ゆずってほしい品物

・車いす（中古・相談）・ミシン  
一式（相談）

紹介したい品物がありましたら、お気軽にお申し込みください。また、交渉が成立した場合には、必ずご連絡ください。

掲載期間 3か月

☎・☎ 産業振興課商工観光係 ☎ 内線 175

## インフォメーション

毛呂山町役場

☎ (295) 2112

FAX (295) 0771

### 公共施設電話案内

■中央公民館	☎ (294) 1250
■東公民館	☎ (295) 2277
■歴史民俗資料館	☎ (295) 8282 FAX (295) 8297
■総合公園体育館	☎ (294) 7179
■福祉会館(社会福祉協議会)	☎ (295) 3111 FAX (295) 7258
■保健センター	☎ (294) 5511

日……日	時	場……場	所
定……定	員	対……対	象者
料……料	金・費用	問……問	合せ先
申……申	込み	☎……☎	電話番号
FAX……FAX		☎……☎	ファクス番号
e……e			電子メールアドレス
HP……HP			ホームページアドレス

### 納税・納入窓口を開設します

#### 税金

休日納税窓口 8月7日(日)

午前9時～午後3時

場・問 税務課納税係 ☎内線193・194

#### 介護保険料

##### ・後期高齢者医療保険料

休日納入窓口 8月7日(日)

午前9時～午後3時

内容 保険料の納入、口座振替の申込み(通帳と銀行届出印が必要)、納入相談

場・問 高齢者支援課保険料係

☎内線158・159

※広報もろやま平成23年3月20日号に掲載した日付から変更になりましたので、ご注意ください。

## お知らせ

古式銃砲および刀剣類の登録審査について

未登録の古式銃砲刀剣類をお持ちの場合は、警察署に発見の届出を済ませ、埼玉県教育委員会の登録審査を受けてください。

審査日時 7月6日(水)、9月13日(火)、11月10日(木)、平成24年1月11日(水)、3月7日(水)午前10時～11時45分、午後1時～3時

場 埼玉県庁第3庁舎講堂

(お問い合わせ) 埼玉県浦和区高砂3-15-1

持参するもの 登録を希望する古式銃砲刀剣類、刀剣類

(古式銃) 発見届出済証、銃砲刀剣類登録審査通知書  
審査手数料 1件6300円

の埼玉県収入証紙(役場会計課、埼玉りそな銀行、県庁第2庁舎地下売店で購入可)

問 歴史民俗資料館 ☎295-8282

### 歴史民俗資料館 第13回夏休み展を開催

第二次世界大戦前～昭和30年代の暮らしと遊び道具を紹介します。

期間 7月23日(土)～9月11日(日)

場 歴史民俗資料館特別展示室

問 歴史民俗資料館 ☎295-8282

### 『歴史民俗資料館』臨時休館のお知らせ

歴史民俗資料館では収蔵資料の「くん蒸消毒」を行うため、次のとおり休館となります。

休館日 7月4日(月)～7月8日(金)

問 歴史民俗資料館 ☎295-8282

### 国民健康保険指定保養所について

町指定保養所として「ゆうパークおごせ」「ニューサンピア埼玉おごせ」について平成23年度も引き続きご利用いただけますのでお知らせいたします。また、既に発行されている、

保養所(入湯)利用券につきましてもご利用いただけます。役場住民課国保年金係 ☎内線127・128

### シルバー・ドライバー・ドック

高齢運転者再教育を実施します。この機会に、運転技術や運転マナーを再確認してみませんか。なお、高齢者講習制度(70歳以上の免許更新時の講習)とは異なります。

日 7月13日(水)、27日(水)午後1時30分～4時30分(※集合時間は、午後1時15分までになります)

場 おごせ自動車学校

対 65歳以上の人

料 無料

**申・問** 実施日の7日前までに、役場生活環境課交通防犯係☎内線213に申込み(電話可)

**ヒブ、小児用肺炎球菌、子宮頸がんワクチン予防接種について**

ヒブ、小児用肺炎球菌、子宮頸がんワクチン予防接種指定医療機関が追加になりました。

指定医療機関一覧表(追加分)

医療機関名	所在地	電話番号
かあいファミリークリニック	越生町上野1025	(299) 6222
みなくち小児科	鶴ヶ島市鶴ヶ丘110-1	(287) 5755

**お詫び** 子宮頸がんワクチン

は、現在メーカー側で供給不足になっており、医療機関で新規の受付を行っていません。夏ごろには供給が増える見込みですので、接種を希望する人はいましばらくお待ちください。

**問** 保健センター☎294-5511

**「町立保育園」園庭開放**

園庭を開放します。ぜひ遊びに来てください。

**日にち** 7月4日(月)▽旭台保育園、11日(月)▽若草保育園

※上町保育園はお休みです。

**時間** 午前10時〜11時

**場** 町立各保育園

**内容** 園庭での自由遊び(雨天時はホールで遊びます)

**対** 未就園児の親子

**問** 旭台保育園☎294-0857、若草保育園☎294-4820

**入間西障害者相談支援センター出張相談**

**日** 7月6日(水)午前10時〜正午

**場** 役場相談室

**対** 障害(身体・知的・精神)のある人やその家族

**相談内容** 生活上の諸問題など

※申込み不要。直接会場へ。

**問** 役場福祉課障害福祉係☎内線116・117

FAX 295-2126

**「ゆずの里オートキャンプ場」からのお知らせ**

ご家族やお友達と一緒にアウトドアレジャーを楽しみませんか。日帰りキャンプ(午

前9時〜午後4時)の利用もできます。レンタル用品も用意していますので、お気軽にお問い合わせください。

**問** ゆずの里オートキャンプ場☎294-8812

**全国一斉「子どもの人権110番」強化週間**

「いじめ」問題など、子どもの人権問題について、専用電話で相談に応じます。

**日にち** 6月27日(月)から7月3日(日)まで

**時間** 午前8時30分〜午後7時

時(7月2日(土)・3日(日)は午前10時〜午後5時)  
**電話番号** ☎0120-007-110(全国共通・無料)

※IP電話からの接続不可。

**問** さいたま地方務局人権擁護課☎048-859-3507

**サマージャンボ宝くじの賞金は1等・前後賞合わせて3億円**

発売期間は7月11日(月)から7月29日(金)まで

**問** (財)埼玉県市町村振興協会 ☎048(822)5004

**「ジェネリック医薬品希望カード」を利用しましょう!!**

**問** 役場住民課国保年金係 ☎ (295) 2112 内線 127・128

ジェネリック医薬品(後発医薬品)の普及促進のために、「ジェネリック医薬品希望カード」をご利用ください。



医療機関や薬局の窓口で保険証や診察券と一緒にこの「カード」を提示していただくだけです(医師の診察により、利用できない薬もあります)。

ジェネリック医薬品の価格は、新薬の2〜7割程度(平均約5割)。ジェネリック医薬品を選ぶことは、家計への負担軽減に有効です。

**ジェネリック医薬品とは?**

ジェネリック医薬品とは、新薬(先発医薬品)の特許期間が過ぎたあとと同じ有効成分で製造した薬のことです。新薬に比べ開発費を抑えられるため、安く製造することができます。ジェネリック医薬品の品質・有効性・安全性は、新薬と同等であると、厚生労働省が認めています。

※カードは、役場住民課にて配布しています。

**吉田勝美副町長が退任されました**

5年7か月にわたり、町の発展に大きく貢献された吉田勝美副町長が5月14日に退任されました。



吉田勝美副町長

**問** 役場秘書広報課秘書係

☎ (295) 2112 内線 331

**7月は「社会を明るくする運動」強調月間です!**

「社会を明るくする運動」は、すべての国民が、犯罪や非行の防止と罪を犯した人たちの更生について理解を深め、それぞれの立場において力を合わせ、犯罪や非行のない明るい社会を築こうとする全国的な運動です。

主唱 法務省

**問** 役場福祉課地域福祉係☎内線 111・112

**募集します**

**手話講習会「基礎課程」の参加者を募集します**

**日** 7月28日(休)～平成24年1月26日(休)(毎週木曜日午後7時～9時、全23回)

**場** 福祉会館

**対** 手話講習会入門課程修了程度で、手話講習会終了後、地域ボランティア活動を行える町内在住・在勤・在学の人。

**定** 先着40人

**申・問** 7月14日(休)までに受講申込書(役場福祉課、中央公民館、東公民館、福祉会館にあります)に必要事項を記入して、役場福祉課障害福祉係☎内線116・117にお申し込みください。電子申請可。詳しくは役場ホームページをご覧ください。**HP** <http://www.town.moroyamasaitama.jp>

**毛呂山町都市計画審議会委員を募集します**

都市計画審議会は、町長の諮問(しもん)に応じ、都市計画に関する事項について調査審議を行う審議会です。町民の立場からの意見を毛呂山町の都市計画に反映することで、より良いまちづくりを進めたいと考えています。募集内容は次のとおりです。

**内容** 年に数回開催される審議会で意見を述べていただきます。

**任期** 2年間(10月1日(出)から平成25年9月30日(月)まで)

**応募資格** 20歳以上で、本町に引き続き3年以上住所を有し、都市計画に関心のある人(町議会議員、本町の行政委員会の委員、町の職員を除きます)。

**募集人数** 2人以内(選考により決定し、結果は直接本人にお知らせします)

**応募方法** 応募申請書に必要な事項を記入し、作文を添えて、まちづくり整備課都市計画係へ郵送または持参により提出してください。

**作文のテーマ** 都市計画に関する「まちづくり」「住民参加」などについての所感

**作文の文字数** 800字(原稿用紙2枚)以内

※応募申請書は、まちづくり整備課の窓口で受け取るか、

町ホームページまちづくり整備課ページからダウンロードできます。**HP** <http://www.town.moroyamasaitama.jp>

※提出いただいた作文は町に帰属することとし、返却はいたしません。

**応募期限** 7月22日(金)まで

※郵送の場合、当日の消印有効です。

**申・問** まちづくり整備課都市計画係☎内線142・143

**『オープンガーデン』登録者募集**

花を愛し、緑を愛し

毛呂山町コミュニティ協議会では、個人や団体の庭を一般公開してくださるオープンガーデン登録者を募集しています。美しい町づくりの促進のため、ぜひご参加ください。

**申・問** 毛呂山町コミュニティ協議会(役場総務課自治振興係内)☎内線314

**町立保育園夏期アルバイト募集**

募集人員 6人

応募資格 19歳以上で保育に興味・関心がある人

勤務日 7月25日(月)～8月31日(水)

勤務時間 午前8時30分～午後5時

賃金 時給800円

**児童館夏期アルバイト募集**

勤務期間 7月26日(火)～8月31日(水)

勤務時間 火曜日～土曜日、午前9時～午後5時45分(昼休み1時間)

勤務場所 児童館

応募資格 平成4年4月2日以降に生まれた18歳以上の人で児童に興味・関心のある学生

募集人員 1人

賃金 時給800円

申・問 7月16日(土)までに履歴書(写真貼付)を、児童館☎295-4111へ提出してください。

埼玉県民間企業等職務経験者職員採用試験

主な受験資格 昭和27年4月2日以降に生まれた人で、次のいずれかの人

次

次



①大学を卒業後、民間企業などにおける職務経験を5年以上有する人、②短期大学または専修学校を卒業後、民間企業などにおける職務経験を7年以上有する人、

③民間企業などにおける職務経験を9年以上有する人

**募集職種・人数** 一般行政5人、設備5人、総合土木5人

**第1次試験日** 9月25日(日)

**受験案内配布開始日** 7月4日(月)

**受験案内配布場所** 埼玉県人事委員会事務局、県内各地

域振興センターなど

**受付期間** 8月15日(月)～8月26日(金)

**問** 埼玉県人事委員会事務局  
任用審査課 ☎ 048-822-8181

**埼玉県内市町村職員採用  
合同説明会を開催します**

彩の国さいたま人づくり広域連合では、分権時代を担う人材を確保することを目的に「埼玉県内市町村職員採用合同説明会」を開催します。

市町村ごとに設置するブースでは、市町村の特色や職員の募集状況、勤務条件、仕事の内容などについて、直接人

事担当者から話を聞くことができます。採用試験や面接試験の場ではありません。入場料無料、予約不要、入退場自由ですのでお気軽にお立ち寄りください。

※なお、当町は、合同説明会でブースを設置する予定です。

**日** 7月26日(火)午後1時～6時(入場は午後5時まで)

**場** さいたまスーパーアリーナ  
ナコミュニティアリーナ

**問** 彩の国さいたま人づくり広域連合自治人材開発センター人材開発部市町村職員

担当 ☎ 048-664-6810 FAX 048-664-6997

HP <http://www.hitozukuri.or.jp/navi/>

**彩の国ふれあいピック  
秋季大会**

埼玉県障害者スポーツ大会

**日** 9月25日(日)

**場** 熊谷スポーツ文化公園

**参加資格** 県内在住・在学または更生援護施設などに入所・通所の13歳以上(種目により10歳以上)の身体・知的・精神障害のある人

**種目** 陸上競技・フライングディスク・ボッチャ・ダンス・ゴールボール、四面卓

球バレー・ハンドサイクル・スポーツいろいろ体験  
主催 埼玉県、埼玉県教育委員会、(財)埼玉県体育協会、一般社団法人埼玉県障害者スポーツ協会

運営 一般社団法人埼玉県障害者スポーツ協会 ☎ 048-650-0170 FAX 048-650-0171  
HP <http://sainokuni-sasa.or.jp>

**申・問** 7月15日(金)までに役場福祉課障害福祉係 ☎ 内線116・117に申込み

**埼玉県大学  
ぜんそくサマースクール**

集団生活のなかで喘息への知識を高め、心身の鍛錬を行うために、医師、看護師、学生が付き添い、プールでの水泳訓練、ゲーム大会、運動会、喘息勉強会などを企画しています。

**日** 7月31日(日)～8月3日(水)

**場** 栃木県益子町

**対** 小学1年～中学3年

**料** 1人3万円

**定** 約30人

**申・問** 7月9日(土)までに埼玉医科大学小児センターぜんそくサマースクール実行

委員会担当 ☎ 276-1219

**「やぶさめ講座」の  
参加者を募集します**

流鏝馬文化について学ぶ

各回この申込みも可能です。ぜひ、ご参加ください。

やぶさめ講座日程表

	期 日	内 容 (予定)
第1回	7月 2日 (土)	全国の流鏝馬文化
第2回	7月16日 (土)	各地の流鏝馬と毛呂山の流鏝馬1
第3回	9月18日 (日)	各地の流鏝馬と毛呂山の流鏝馬2
第4回	11月2日 (水)	流鏝馬行事「町廻り」見学会
第5回	3月11日 (日)	春の流鏝馬見学会

**定** 30人  
**料** 無料

**時間** 各回午前10時から正午(見学会除く)

**講師** 齊藤修平さん

**場** 歴史民俗資料館(見学会除く)

**申・問** 7月1日(金)までに歴史民俗資料館 ☎ 295-8282へ申込み

## ご参加を

### 子ども体験教室「原始人にチャレンジ! 2011」

土器を使った料理や石の道具を使い、原始人の生活を体験してみましよう。

**日** 7月30日(土)午前9時〜正午

※雨天の場合でも体験教室を実施します。

**場** 歴史民俗資料館

**参加費** 100円

**定** 30人

**申・問** 7月28日(木)までに歴史民俗資料館 ☎295-8282  
282 ☎295-8297  
(電話・ファクス可)に申込み

### 「親子藍染め教室」を開催します

かつて、毛呂山にもあった藍染めを体験してみませんか。藍染めサークルの協力により、型染めを行います。親子でなくとも申し込めます。

**日** 7月23日(土)午前9時〜午後3時

**場** 歴史民俗資料館

**定** 30人

**参加費** 300円(型紙代1

500円、糊・染料代1500円)  
**持ち物** 弁当、ハンカチ程度の大きさで、一度洗濯した綿100パーセントの薄い布地2枚(アイロンはかけない)

※染料がついても差支えない服装でご参加ください。

**申・問** 7月22日(金)までに歴史民俗資料館 ☎295-8282

282 ☎295-8297  
(電話・ファクス可)に申込み

### 夏休み子ども体験教室

埼玉県立自然の博物館へ

行こう

子どもたちを対象に、体験教室を行います。ふるってご参加ください。

**日** 7月26日(火)午後0時30分〜5時

**内容** 埼玉県の自然を見て触って体験学習

**場** 埼玉県立自然の博物館(長瀬町)

**対** 町内在住の小学生

**定** 先着30人

**料** 無料

**申・問** 6月27日(月)午前9時から中央公民館に申込み  
(電話・ファクス不可)

環境科学国際センターで体

### 験学習

**日** 8月4日(休)正午〜午後5時

**内容** 様々な環境問題に関する体験学習

**場** 環境科学国際センター(加須市)

**対** 町内在住の小学生

**定** 先着30人

**料** 無料

**申・問** 6月27日(月)午前9時から中央公民館に申込み  
(電話・ファクス不可)

### 「第11回毛呂山町ナイター陸上競技記録会」

**日**にち 8月20日(土)(雨天中止)

止)

**時間** 受付▽午後3時〜4時、開会式▽午後3時45分、競技開始▽午後4時15分(午後3時から小学生向けのリレー講習会を行います)

**場** 総合公園グラウンド

**種目** 100メートル、200メートル、1500メートル、4×100メートルリレー(スパイク可)

**対** 小学生、中学生、高校生、一般、壮年(40歳以上)

**料** 100円(保険代・当日集金します)

**主催** 毛呂山町体育協会陸上部

※本年は、節電対策に協力のため、ナイター照明を自粛し、2時間程繰り上げて行いますので、あらかじめご了承ください。

2時間程繰り上げて行いますので、あらかじめご了承ください。

2時間程繰り上げて行いますので、あらかじめご了承ください。

**申・問** 総合公園体育館にある申込用紙に記入のうえ、7月1日(金)から31日(日)までに、体育協会事務所(総合公園体育館内) ☎294-7101に提出してください(月曜日を除く午前9時〜午後5時)。

### ペタンク大会を開催

どなたでも気軽に楽しめるスポーツです。初心者も大歓迎です。ぜひ、ご参加ください。

**日** 7月17日(日)午前8時から受付、午前8時30分開会式(小雨決行)、午後3時終了

**場** 大類グラウンド

**対** 一般(小学5年生以上)

**持ち物** 風食、飲み物を用意してください。

**申・問** 7月8日(金)までに生涯学習課スポーツ振興係 ☎295-2112内線52

3 ☎295-3939に申込み

※3人1組、または個人でお申込みください。試合はチーム戦(各3人)となります。

個人で申し込まれた人は、個人申込者同士でチームを作ります。

個人で申し込まれた人は、個人申込者同士でチームを作ります。

個人で申し込まれた人は、個人申込者同士でチームを作ります。

個人で申し込まれた人は、個人申込者同士でチームを作ります。

### 「社交ダンス ウィング」会員募集

ステップだけでなく、ダンスの基礎を正しく身につけませんか? これから始まりますので今がチャンス! 大歓迎します。

**日** 第1・3水曜日中央公民館、第2・4水曜日東公民館、午後7時30分〜9時15分

**費** 月額2000円(入会金2000円) **問** ☎294-6261石井

「ピラティスA.Z」

「ピラティスA.Z」

「ピラティスA.Z」

「ピラティスA.Z」

「ピラティスA.Z」

「ピラティスA.Z」

「ピラティスA.Z」

「ピラティスA.Z」

館会費／月額1000円（入会金なし） 持ち物／大きいバスタオル 問／☎294-6261石井

『毛呂山フォークダンスクラブ』新会員募集

世界の楽しい踊りを基礎から始め、さわやかな汗をかいて楽しく踊りませんか。

日／毎月第2・4火曜日午後3時～5時（会場がとれた場合、第1・3火曜日も実施、6月28日火から始めます）

場／中央公民館 会費／1000円（入会金なし） 問／☎295-4169吉田

ソバ打ち教室へどうぞ

初心者向けの教室です。友人と一緒に参加してみませんか。

日／毎月第4日曜日午前9時～正午 場／大類館（歴史民俗資料館裏） 会費／1人1回1200円（材料費・施設使用料等） 問／大類2・8ソバの会☎294-1409小室、294-1262粟田

カラオケサークル『カナリヤ』会員募集

女性の方特にお待ちしています。

ます。

日／毎週木曜日午後5時30分～7時30分 場／中央公民館 会費／月額500円（入会金なし） 申・問／レッスン日においでください。☎294-4189小林

県立毛呂山特別支援学校の学校公開

埼玉県立毛呂山特別支援学校では、一人ひとりの発達の違いに応じた教育を推進しています。本校の教育についてご理解を深めていただきます。学校公開を行います。

日／7月6日（水）午前9時30分～正午 場／県立毛呂山特別支援学校 刈／本校に入学、転学を考えている人、保護者、幼稚園、保育園関係者、本校の教育に関心のある人、その他学校教育関係者など 内容／学校概要説明、授業見学、学校見学、懇談、質疑応答

問／県立毛呂山特別支援学校☎294-7200

県立毛呂山特別支援学校『第20回PTA夏祭り』

日／7月23日（土）午後4時～6時 場／県立毛呂山特別支援学校（雨天時は体育館） 内

容／在校生による出し物、太鼓、ゲーム、作業所による販売など 駐車場／大類グラウンド砂利駐車場 問／県立毛呂山特別支援学校☎294-7200

『SDダンスクラブ』初級フテンダンス体験

素敵なラテンの音楽にのって楽しく踊りませんか。午後8時から中級クラスも練習しています。

日／7月7日（木）～28日（木）毎週木曜日午後6時30分～8時 場／東公民館 料／体験1回500円 講師／高田信行さん 問／☎295-2273片居木

『スワンドダンスクラブ』

ソシアルダンスを習っているけど、もう少しステップアップしたい方、一度見学かたがた体験してみませんか？ぜひ、この機会にご参加ください。明るい雰囲気なかで楽しく踊りましょう。お待ちしております。

日／7月の毎週土曜日（7月16日（土）は除く）初級者コース▽午前9時～10時30分、中級者コース▽午前10時30分～正

午 場／東公民館 持ち物／ダンスシューズ 会費／体験1回500円 講師／高田信行さん 問／☎295-3751鬼塚

第10回七夕バザーを開催します

今年も七夕バザーを企画しました。模擬店で美味しいものを食べて、フリーマーケットで掘り出し物を探して、とても楽しいバザーです。ぜひ、ご家庭やお友達を誘ってお越しください。

日／7月24日（日）午前10時～午後3時（雨天決行） 場／特別養護老人ホームななふく苑 問／（社福）埼玉聴覚障害者福祉会後援会事務局☎276-5311 FAX276-5315

『養光保育園』園庭開放

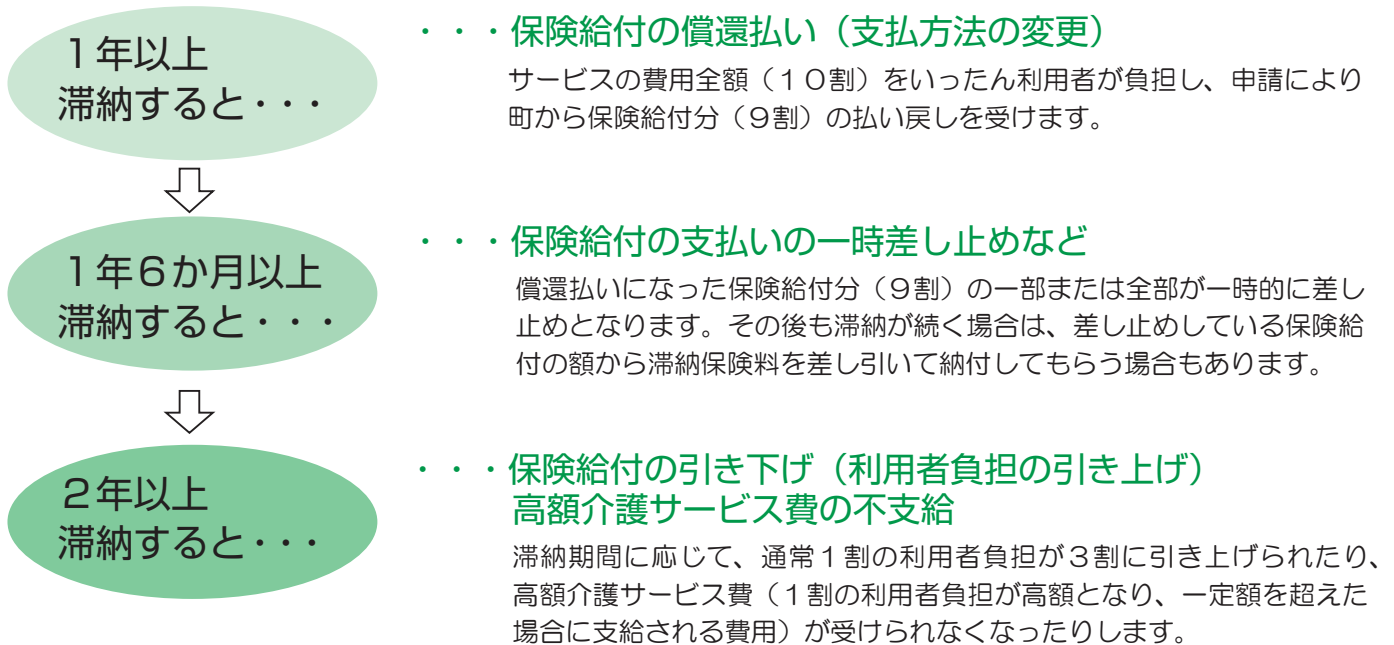
保育園のお友達と遊びましょう！ 保育相談も行っています。お気軽にご利用ください。

日／8月3日（水）午前10時～11時 場／養光保育園 刈／未就園児の親子 料／無料 申・問／前日までに養光保育園☎276-1473に申込み

# 介護保険料について 給付制限～滞納者に対する保険給付上の措置～

介護保険料を滞納していると、要介護認定などを受けてサービスを利用する場合に、滞納していた期間に応じて、保険給付が制限される場合があります。これは、保険料を納めている人と納めていない人との間の不公平感をなくし、保険料を確実に納めてもらうために行われるものです。具体的には、次の措置がとられます（第1号被保険者の場合）。

## 滞納者に対する措置 ー第1号被保険者の場合ー



## 口座振替をご利用ください

現在、納付書で保険料を納めている人には、納め忘れがなく、納めに行く手間も省ける口座振替をおすすめします。下記の必要なものを持って、役場高齢者支援課保険料係または指定の金融機関でお申し込みください。

■必要なもの 保険料の納付書、預貯金通帳、通帳の届け出印

■取扱金融機関 埼玉りそな銀行、東和銀行、埼玉縣信用金庫、飯能信用金庫、いるま野農協、ゆうちょ銀行、みずほ銀行、三井住友銀行、りそな銀行、武蔵野銀行、中央労働金庫

## 納付が難しいときは相談を！

災害などの特別な事情があると認められたときには、保険料の減免や徴収の猶予<sup>ゆうよ</sup>が受けられることがあります。困ったときは、お早めに役場高齢者支援課保険料係までご相談ください。

問合せ 役場高齢者支援課保険料係 ☎（295）2112内線158 📠（276）1013

## 埼玉西武ライオンズが毛呂山町感謝デーを開催します

問 埼玉西武ライオンズインフォメーションセンター ☎0570(01)1950

**日時** 7月10日(日)午後1時試合開始  
(入場券の発売予定は午前10時から)  
**場所** 西武ドーム1塁側内野指定席B  
**内容** 対オリックス・バファローズ  
**費用** 1,200円(大人・こども共通。消費税込)

※通常は一般当日3,000円です。

**観戦チケット購入方法** 試合当日に西武ドームチケットセンターで、毛呂山町在住・在勤・在学を証明できるもの(免許証、保険証、社員証、学生証など)を提示し、購入してください。

※1人6枚まで購入できます。

※満席の場合は他の券種に変更となる場合があります。



## 埼玉県夏の温暖化対策キャンペーン

～節電△(マイナス)15パーセントみんなで達成エコライフ～

問 埼玉県環境部温暖化対策課 ☎048(830)3038

3月11日に発生した東日本大震災の影響により、夏期には大幅な電力不足が生じる見通しです。電力の大口需要家・小口需要家・家庭とも、ピークタイムには15パーセント節電することが求められています。皆様のご協力をお願いします。

**エアコン** 室温28度をこころがける。「すだれ」や「よしず」などで窓からの日差しを和らげる。無理のない範囲でエアコンを消して、扇風機を使う。

**冷蔵庫** 設定を「強」から「中」に変え、扉を開ける時間をできるだけ減らし、食品を詰め込まないようにする。

**照明** 日中は照明を消して、夜間も照明をできるだけ減らす。

**テレビ** 省エネモードに設定するとともに画面の輝度を下げ、必要な時以外は消す。

**待機電力** リモコンの電源ではなく、本体の主電源を切る。長時間使わない機器はコンセントからプラグを抜いておく。

**温水洗浄便座(暖房便座)** 便座保温・温水のオフ機能、タイマー節電機能があれば、これらを利用する。

県では、7月7日の七夕を「節電の日」と定め県内市町村全てにおいて、定時に退庁するなどのキャンペーンを展開します。

## 交通遺児奨学生を募集します

問 交通遺児育英会 ☎03(3556)0773

保護者などが道路における交通事故で死亡したり、重い後遺障害で働けないため、経済的理由で修学が困難な高等学校以上の生徒・学生に奨学金を貸与して、教育の機会均等を図り、社会有用の人材を育成することを目的としています。

交通遺児育英会の奨学生募集には、進学前に奨学金の貸与を予約する予約募集と、進学後に申し込む在学募集があります。

### すべての奨学生に共通の応募資格

保護者などが自動車事故や踏切事故など、道路における交通事故で死亡したり、重い後遺障害のために働けず、経済的に修学が困難な生徒・学生(申込時29歳まで)であること。

※本会の規定する後遺障害とは、自動車損害賠償保障法施行令別表第1および別表第2の第1級から第7級までの障害です(身体障害者福祉法の第1級から第4級がほぼこれに相当します)。

※高等学校、大学、大学院などの学校別応募資格、募集期限などについては、育英会にお問い合わせください。

**応募書類** 交通遺児育英会奨学課に電話にて「奨学生募集案内・願書」送付を申し込むか、インターネットホームページ <http://www.kotsuiji.com> からダウンロードしてください。

**申込み** 応募書類中の「願書」に必要事項を記入のうえ、添付書類をととのえ、交通遺児育英会奨学課に提出してください。

### 奨学金の月額(無利子)

学校	奨学金月額	募集人数
高等学校、高等専門学校	2・3・4万円から選択	400人
大学・短期大学	4・5・6万円から選択	300人
大学院	5・8・10万円から選択	20人
専修学校専門課程 および各種学校	4・5・6万円から選択	150人
専修学校高等課程	2・3・4万円から選択	

※各学校の専攻科にも貸与できます。貸付期間は各学校の最短就業年限まで。

### 入学一時金(無利子)

学校	入学一時金の額	募集人数
高等学校、高等専門学校	20・40・60万円から選択	300人
大学・短期大学	40・60・80万円から選択	200人
専修学校専門課程 および各種学校	40・60・80万円から選択	100人
専修学校高等課程	20・40・60万円から選択	

※大学院および各専攻科奨学生には貸与されません。

### 進学準備金の貸与

学校	進学準備金の額	募集人数
高校奨学生でかつ 大予・専予決定者	40・60・80万円から選択	100人

※進学準備金の貸与を受けた人には、進学後の入学一時金は貸与されません。

## 毛呂山町の職員を募集します

申・問 役場総務課職員係 ☎ (295) 2112 内線 316

試験職種	受験資格（生年月日など） ※学歴不問	初任給（地域手当を含む）	その他
一般事務	昭和60年4月2日から平成6年4月1日までに生まれた人	高 卒 148,835 円 短大卒 163,461 円 大 卒 184,164 円	支給要件に該当する人には、扶養・住居・通勤・期末・勤奨手当などが支給されます。
民間企業等職務経験者 （一般事務）	次の①、②の要件をすべて満たす人 ①昭和51年4月2日から昭和60年4月1日までに生まれた人 ②平成24年3月末日現在で民間企業などにおける職務経験が5年以上ある人 ※常勤の正社員、自営業者などで1年以上継続して就業した期間が該当します。 ※職務経験が複数ある場合には通算することができます。ただし、同一期間内に複数の職務に従事した場合はいずれか一方のみの職歴に限ります。 ※最終合格発表後、職務経験期間の確認のため、職歴証明書を提出していただきます。なお、受験申込書の職務経歴欄に事実と相違することを記載した場合、合格を取り消すことがあります。	初任給は、民間企業などの職務経験内容などに応じて、在職する職員の給与と同等の額の範囲内で決定されます。  （例）年齢30歳で民間企業などの職務経験が8年ある場合 221,038 円（大卒）	勤務時間は原則として午前8時30分から午後5時15分（月～金曜日）までです。  休暇は年間20日（4月1日採用の場合は15日）の年次休暇、疾病などの場合に与えられる病気休暇および結婚・忌引・出産等の場合に与えられる特別休暇があります。
保育士	昭和51年4月2日から平成4年4月1日までに生まれた人で、保育士の有資格者及び平成24年3月末日までに資格取得見込みの人	高 卒 148,835 円 短大卒 163,461 円 大 卒 184,164 円	

### 次のいずれかに該当する人は受験できません

- ①日本国籍を有しない人（保育士は除く）
- ②地方公務員法第16条に規定する欠格条項に該当する人

**採用人員** 若干名（採用予定人員は、欠員状況などにより変更になる場合があります）

**応募期間** 7月15日（金）から7月29日（金）まで。郵送の場合は期間内消印有効。

**受付場所** 毛呂山町役場総務課職員係（7月11日（月）から、受付場所で申込書を配布します。また、郵送も行いますのでメールまたは電話でお知らせください。なお、郵送を希望される場合は、受験を希望する職種をお知らせください）

**応募方法** ①応募書類に必要な事項を記入し、受験票の裏面に50円切手を貼り、総務課職員係へ提出してください。なお、郵便により申し込む場合は、封筒の表に（採用試験）と朱書きしてください（受験票の写真は、脱落のおそれがあるので、郵送時には貼らないでください）。

②申込書を受理した後、内容について審査し、後日、受験票を郵送致します。8月25日（木）までに受験票が到着しないときは、申し出てください。

③試験当日は、受験票に必ず写真（最近6か月以内に撮影した上半身脱帽正面向きの縦4センチ×横3センチ）を貼って、持参してください。試験当日、写真を貼っていない人は受験できません。

### 筆記試験

**日時** 9月18日（日）受付開始／午前8時30分 試験開始／午前9時30分

**会場** 毛呂山町役場201・202会議室（住所／毛呂山町中央2丁目1番地）

**教養試験** 高等学校卒業程度で、社会、人文および自然に関する一般的知識並びに文章理解、判断推理、数的推理および資料解釈に関する一般知能について択一式の筆記試験

**作文試験** 主として公務員として必要な作文能力についての試験

**面接試験**（教養試験合格者に対して実施）

**期日** 11月上旬 **会場** 毛呂山町役場

**合否発表** 教養試験の合否については10月中旬、最終的な合否については、12月上旬に通知します。

**採用方法** 最終合格者は採用候補者名簿に記載されたうえ、原則、平成24年4月1日以降の採用となります。

## ウォーキングを始めませんか ～国保いきいきウォーキングにご参加を！～

☎ 役場住民課国保年金係 ☎ (295) 2112 内線 128

「歩く」ことは、<sup>こつせしょうしょう</sup>骨粗鬆症・糖尿病・老化などを防いだり、高血圧を抑えたりする効果があるといわれています。楽しみながら体力の向上にもつながるウォーキングで健康を手に入れましょう。

### ウォーキングの効能

ウォーキングには、たくさんの効能があるといわれています。そのなかで代表的なものをご紹介します。

#### 【血流を良くする】

高血圧の原因の1つである動脈硬化は、血管の内側にコレステロールなどが付着して血管が狭くなることで起こります。歩いて筋肉を動かすことで、毛細血管が発達し、血液の流れが良くなり、コレステロールの付着を防ぎます。

#### 【体力の向上】

ウォーキングは酸素を取り込む有酸素運動のため、実践することで心肺機能が高まり、体力の向上を図ることができます。体力が向上することで風邪をひきにくくすることが望めます。

### 国保いきいきウォーキング事業

町国保では、昨年に引き続き100万歩をめざして歩く「いきいきウォーキング事業」を行います。

#### 【内容】

受付の際、万歩計を貸与しますので、記録表に歩数を記入し、平成23年11月30日までの5か月間で100万歩を目指して歩いていただきます。コースは自由。目標達成者には、完歩賞を贈呈し、健康講座を行います。ただし、昨年参加した人については、現在貸与中の万歩計をご利用ください。

#### 【対象者】 町内に在住の40歳以上の人

#### 【受付期間】 6月20日（月）から7月1日（金）まで

#### 【申込み】 役場住民課国保年金係☎(295)2112内線128、保健センター☎(294)5511、中央公民館（土・日曜日は除く）☎(294)1250、歴史民俗資料館（月曜日は除く）☎(295)8282

#### ○完歩賞授与式および健康講座

平成22年度国保いきいきウォーキング事業で100万歩を達成した人に対し、平成23年11月18日に完歩賞の授与と健康講座を行いました。健康講座では、健康運動指導士の林邦生先生を招き、「体力年齢とウォーキング」をテーマに、運動と身体のメカニズムについて講義が行われました。

## 皆で山車を曳こう 毛呂本郷夏祭り

☎ 毛呂本郷若連 ☎ (294) 0013 秋葉

山車の曳き回し  
7月16日（土）  
午後6時から  
7月17日（日）  
午後5時30分  
から  
※都合により時間が早まる場合があります。



■土曜日と日曜日では、出発時間およびコースが変わりますので、ご注意ください。

■毛呂本郷地区以外の子どもでも太鼓の練習に参加できます。7月2日（土）から、ほぼ毎日毛呂本郷集会所で練習しています（時間は午後6時から8時）。上手になって山車の上で、太鼓を叩いてみませんか？

## 第38回 毛呂山町音楽祭参加団体募集

☎ 教育委員会生涯学習課学習支援係 ☎ (295) 2112 内線 522

日にち  
11月6日（日）

時間  
開演／午後0時30分  
終演／午後3時30分

場所 福祉会館ホール

対象 町内を中心に音楽活動をしている、小学生以上で構成されている団体（吹奏楽・コーラス・その他楽器演奏）※カラオケは除きます。

申込み 7月15日（金）までに教育委員会生涯学習課学習支援係☎(295)2112内線522まで申し込んでください。

※詳細は、役場ロビー、両公民館などにある応募要項をご覧ください。



## 高倉クリーンセンター次期更新施設

～建設候補地を変更しました～

問 埼玉西部環境保全組合 ☎ (271) 1500

鳩山町は、平成22年1月に高倉クリーンセンター次期更新施設の建設候補地として「鳩山町大字下熊井地内」を選定しましたが、地元下熊井地区の皆さまのご理解が得られないまま、1年間が経過しました。

このような状況のなか、平成23年2月9日に、隣接する上熊井区長から新たな候補地の提案に関する要望書、そして、2月28日には、上熊井地区住民の約8割の人から要望書に対する同意書をいただきました。鳩山町では、上熊井地区の皆さまの提案を重く受け止め、慎重かつ早期の決断を行うため、関係各位のご意見を伺いながら検討を進めてきました。

その結果、下熊井地区の状況や、現施設の老朽化が進むなか更新施設の建設は急務であることなどから、鳩山町と埼玉西部環境保全組合では、3月18日に高倉クリーンセンター次期更新施設建設候補地について、下熊井建設予定地を断念し上熊井満願寺の所有林およびその周辺に変更しました。

3月27日以降、隣接地区でそれぞれ説明会を実施し、さらに4月7日には施設内容や環境保全対策についての視察研修も行いました。

今後は、焼却施設を建設した場合、大気、水質、臭気、騒音、振動および交通量などが生活環境に与える影響を事前に予測調査し、どのような防止対策をとったらよいか、地元の皆さまからご意見を伺いながら、次期更新施設建設に向けて検討していきます。



現高倉クリーンセンター

## 平成22年度 河川水質検査結果

問 役場生活環境課環境係 ☎ (295) 2112 内線212

### 水質検査とは

町では、河川の水質検査を季節ごとに年4回、町内11地点で行っています。検査はBOD、大腸菌群数など7項目の数値を測定するもので、環境基準値と照らし合わせて、河川の水の状態がきれいかどうか判断します。

BODとは、微生物が汚れを浄化するときに必要とする酸素の量を示したもので、その数値が少ないほど「きれいな水」ということとなります。きれいな水のBOD環境基準値は、20ミリグラム／リットル以下とされています。

### 町内の河川の水質検査結果は

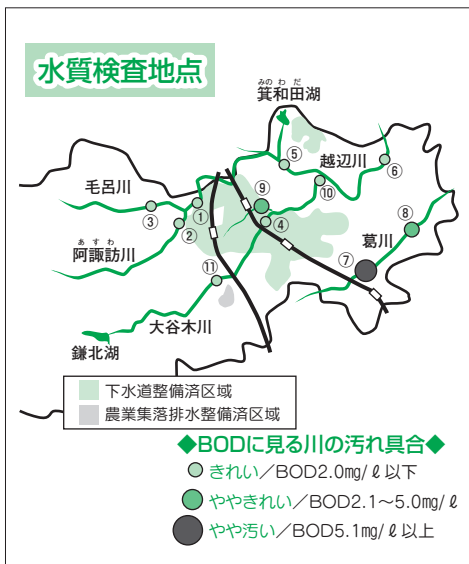
昨年度実施した検査では、8地点で環境基準値20ミリグラム／リットル以下の「きれいな水」と結果が出ました。

しかし前回より数値が上がってしまつた地点もあります。これは、採水時の河川水量の減少、および浄化槽が普及しても、維持管理を怠るなどが原因として考えられ、し尿、雑排水が処理できないまま直接水路に流れ出てしまつてしまつて考えられます。

町では引き続き、河川の監視を強化するとともに、改善に向けた啓発指導を実施していきます。

平成17～22年度 河川水質検査結果(BOD) 単位：ミリグラム／リットル

検査地点	実施年度	平成17年度	平成18年度	平成19年度	平成20年度	平成21年度	平成22年度
①上宿橋下流		1.5	1.3	1.1	1.5	1.5	0.6
②房田橋下流		1.2	0.9	0.9	1.2	1.0	0.5
③大木田橋下流		0.9	0.9	0.9	1.5	1.1	0.7
④上川原橋上流		1.9	1.5	0.9	1.8	1.8	1.0
⑤越辺川橋下流		1.0	1.0	0.8	1.2	1.5	0.7
⑥堂山下橋上流		1.1	1.1	1.7	1.7	1.6	1.1
⑦葛川2号橋下流		9.9	14.2	6.7	5.2	5.2	6.1
⑧葛川10号橋下流		5.0	6.2	4.6	7.0	3.3	4.7
⑨宮前都市下水路流末		2.2	3.0	2.1	2.5	2.1	3.9
⑩大谷木川流末		1.5	1.8	1.5	1.5	1.5	1.2
⑪御園橋上流		2.8	2.0	2.0	1.8	1.9	1.6





## 『もろっこキャンプ2011』参加者募集

☎ 教育委員会生涯学習課学習支援係 ☎ (295) 2112 内線 521・522

**日にち** 8月19日(金)～8月21日(日) 2泊3日  
**場所** 長瀬オートキャンプ場(秩父郡長瀬町井戸559-1)  
**説明会** 7月23日(土) 午後2時から  
**対象** 町内在住の小学3年生から6年生で、キャンプの全日程と説明会の両方に参加できる人  
**定員** 30人(応募者多数のときは厳正に抽選します)  
 ※兄弟や友だち同士で応募した場合でも、抽選の結果により一緒に参加できない場合もありますので、あらかじめご了承ください。  
**参加費** 7,000円(説明会のときに集金します)  
**主催** 毛呂山町青少年相談員協議会  
**申込み** 7月11日(月)(必着)までに、官製はがきに①氏名(ふりがな)、②住所、③電話番号、④学校名、⑤学年、⑥保護者氏名を明記して、〒350-0493毛呂山町中央2-1毛呂山町役場生涯学習課学習支援係『もろっこキャンプ係』に郵送してください(持込可)。7月15日(金)以降に、こちらからご連絡いたします。  
 ※キャンプのお手伝いをしてくれるお兄さん・お姉さん(中学生から30歳までの人)を募集しています。興味のある人は、上記問合せ先までご連絡ください。



毛呂山町役場では、5月17日から10月31日までの間、職員がノーネクタイ、ポロシャツなどの軽装で住民の皆様への対応をさせていただきますので、ご理解をよろしくお願いいたします。

☎ 役場総務課職員係  
 ☎ (295) 2112  
 内線331

## 国民年金保険料免除制度のお知らせ!

☎・☎ 役場住民課国保年金係 ☎ (295) 2112 内線 127・128

所得に応じて「**全額免除**」、「**4分の3免除**」、「**半額免除**」、「**4分の1免除**」があります

前年所得が一定以下で、保険料の納付が困難な人は、申請し、承認を受けるとその期間の保険料の全額または一部の納付が免除されます。また、30歳未満の人を対象に納付を猶予する若年者納付猶予制度もあります。

※継続申請もできます。申請時にあらかじめ翌年度以降の申請を希望することで、全額免除、または納付猶予の承認をされた場合に、翌年度以降も申請があったものとして、審査が行われます。

(注)失業などを理由として承認された人や4分の3免除、半額免除、4分の1免除を承認された人は、翌年度も申請が必要です。

### 手続きに必要なもの

①年金手帳、②印鑑、③転入者など、所得状況が町で把握できない人は、所得状況を明らかにできる書類(課税証明書、源泉徴収票、確定申告書の写しなど)、④失業などを理由とする場合は、雇用保険受給資格者証や雇用保険被保険者離職票などの証明書

### 免除・猶予の承認期間

申請月	承認期間	審査対象となる所得	添付する離職票
平成23年7月	平成22年7月～平成23年6月	平成21年中の所得	平成22年3月31日以降の離職票
	平成23年7月～平成24年6月	平成22年中の所得	
平成23年8月～平成24年3月	平成23年7月～平成24年6月	平成22年中の所得	平成22年3月31日以降の離職票
平成24年4月～平成24年6月	平成23年7月～平成24年6月	平成22年中の所得	平成23年3月31日以降の離職票

## 「地デジ」でお困りの人、お急ぎご相談ください

☎ デジサポ埼玉 ☎ 048 (610) 8080

テレビの完全デジタル化により、あと約1か月でアナログ放送は終了します。

完全デジタル化により、テレビの視聴でお困りの人は、今すぐデジサポにご相談ください。

デジサポでは地デジに関する各種相談や、受信障害などの地域的課題の解決、共聴施設の改修サポートなど、地域住民の皆さんの地デジ化をサポートします。

### でんわ急げ! デジサポへ

総務省埼玉テレビ受信者支援センター(デジサポ埼玉)

☎ 048-610-8080

総務省地デジコールセンター

☎ 0570(07)0101(ナビダイヤル)

※受付時間 平日 午前9時～午後9時

土日・祝日 午前9時～午後6時

## 心配するよりもまずは検査! 受けようエイズ検査!

全国でのHIV感染者・エイズ患者新規報告数は、年々増加傾向にあります。感染に不安のある人は、県内の保健所でエイズ検査をぜひ受けてください。保健所では無料・匿名で検査を行っています。

☎ 県保健医療部疾病対策課 ☎ 048 (830) 3572 FAX 048 (830) 4809



# 保健センターからのお知らせ



申込み・問合せ・実施場所  
保健センター ☎ 049(294)5511

## 検診

乳・子宮頸がん検診 (受診回数/2年に1回)

日時 8月7日(日) 午前・午後

対象 乳がん/40歳以上、子宮頸がん/20歳以上  
乳がん/600円、子宮頸がん/500円

費用 クーポン券の対象者は無料です。

申込み 7月4日(月)から受付(定員先着120人)  
当日の受付時間は申込み時にお知らせします。

※生活保護受給世帯の人は無料となります。申込み時にお申し出ください。また、お子さんの保育スペースがあります。

胃がん検診・胸部X線検査 (肺がん・結核) (受診回数/年1回)

日時 8月22日(月) 午前

対象 40歳以上

費用 胃がん/600円

胸部X線検診/200円 (喀痰細胞検査/500円)

申込み 7月26日(火)から受付(先着各120人)

中学生・高校生の麻しん

・風しん混合(MR)予防接種

対象 高校3年生および私立中学校など

日 7月25日(月)、26日(火) 申 7/11(月)から  
8月23日(火)、24日(水) 申 8/8(月)から

場 保健センター

育児学級 身体測定、育児相談

日時 7月29日(金) 13:30~16:00  
(受付 13:30~14:00)

※15分前に整理券配布。希望者に離乳食指導

対象 乳幼児とその保護者

申込み 6月27日(月)から受付

## 健康相談

成人健康相談 (心と体の相談)

7月5日(火) 9:00~12:00 場 保健センター

7月21日(木) 9:30~11:30 場 役場ホール

※心の相談は来所前のご予約ください。

電話相談 月~金曜日(祝日を除く) 9:00~17:00

## 子ども

乳幼児健診 ※対象者には個別に通知します。

4か月児健診 7月4日(月) 対 H23.2生まれの児

10か月児健診 7月1日(金) 対 H22.8生まれの児

1歳6か月児健診 7月21日(木) 対 H21.11生まれの児

※年間事業のご案内と対象に変更がありますのでご注意ください。

3歳児健診 7月20日(水) 対 H20.1生まれの児

乳幼児の予防接種

BCG予防接種 7月5日(火) 申 6/28(火)から

麻しん風しん(MR)予防接種 7月6日(水) 申 6/29(水)から

三種混合 7月15日(金) 申 7/8(金)から

ポリオ 7月8日(金) 申 7/1(金)から

日本脳炎 7月19日(火) 申 7/12(火)から

// 7月27日(水) 申 7/20(水)から

つくしんぼ(赤ちゃん)サロン

日時 7月27日(水) 10:15~11:30 (受付は10:00~10:15)

内容 親子遊びの紹介、参加者の交流

対象 3か月~1歳3か月の第一子

個別健康診査 (受診は1年に1回)

実施月 8月 申込み 7月5日(火)から15日(金)

対象 ①後期高齢者医療制度の加入者(平成23年3月未までに加入している人)、②昭和11年10月1日から昭和12年3月31日生まれの国民健康保険加入者

内容 問診・身体計測・血圧測定・尿検査・血液検査・医師の診察など

費用 500円 定員 先着25人

手順 ①保健センターに申し込み、受診券を受け取る(郵送します)。②届いた書類の一覧表より、医療機関を選び、健診の予約をして受診する。

※受診当日は、保健センターから届いたすべての書類を医療機関へご持参ください。

場所 次のなかから1か所を選択

埼玉医科大学病院健康管理センター、長瀬クリニック、根岸内科医院、初野医院、毛呂病院、ゆずの木台クリニック、市川医院、越生メディカルクリニック、かあいファミリークリニック

■国民健康保険加入の昭和11年4月1日から昭和11年9月30日生まれの人を対象とした健診は、12月から2月に実施する予定です。

7月の在宅当番医 9:00~12:00

日 時	医療機関名	専 科	住 所	電 話
7/18(祝)	石川眼科	眼科	越生東2丁目7-3	277-2077

※埼玉医科大学病院(毛呂本郷38 ☎ 276-1465)は、救急部が日曜・祝日を問わず救急患者を受け入れています。



日	月	火	水	木	金	土
					1	2 ・やぶさめ講座 場資料館→P17
3 児	4 図歴児体	5 歴	6 歴	7 歴	8 歴	9
・8月分総合公園 予約日 場総合公園 ・トレーニング機器 説明会 場総合公園	・園庭開放 場旭台保育園 →P15 ・健康づくり教室 場東公民館	・幼児クラブ火曜コース 場児童館 ・体育施設 8月分調整会議 場総合公園 ・読み聞かせボラン ティア養成講座 場図書館	・入間西障害者相談支 援センター出張相談 場役場相談室 →P15 ・読み聞かせのため の基礎レッスン 場図書館→P9	・幼児クラブ木曜コース 場児童館 ・健康づくり教室 場東公民館		・子ども映画会 場図書館→P9 ・父親クラブ 場児童館→P9
10 児	11 図歴児体	12	13	14	15	16
	・園庭開放 場若草保育園 →P15 ・健康づくり教室 場東公民館		・ぴよんぴよん広場 場児童館→P9 ・読み聞かせのため の基礎レッスン 場図書館→P9 ・高齢運転者再教育 場おごせ自動車 学校→P14	・子育てサロン 場東公民館 ・健康づくり教室 場東公民館		・やぶさめ講座 場資料館→P17 ・毛呂本郷夏祭り →P23
17 児	18 海の日 児体	19 図歴	20	21	22	23
・ペタンク大会 場大類グラウンド →P18 ・毛呂本郷夏祭り →P23			・ぴよんぴよん広場 場児童館→P9 ・読み聞かせのため の基礎レッスン 場図書館→P9	・健康づくり教室 場東公民館 ・町立小・中学校 夏季休業開始		・おはなし会 場図書館→P9 ・親子藍染め教室 場資料館→P18
24 児	25 図歴児体	26	27	28	29	30
	・健康づくり教室 場東公民館	・夏休み子ども 体験教室 場埼玉県立自然 の博物館→P18	・つくしんぼサロン 場保健センター →P26 ・高齢運転者再教育 場おごせ自動車 学校→P14	・健康づくり教室 場東公民館 ・子育てサロン 場福祉会館	・児童館まつり 場児童館→P9	・原始人にチャレ ンジ2011 場資料館→P18
31 児	施設のお休みマーク 図図書館 歴歴史民俗資料館 児児童館 体町内体育施設 (総 合公園体育館・グラウンド、大類グラウンド・ソフトボールパーク、 川角公園、西戸・川角・岩井・目白台各グラウンド、弓道場)				場=場所	
・埼玉県知事選挙 場町内各投票所 →P4						

## 7月の相談コーナー

### 法律相談

■弁護士(要予約)  
7月14日(木)、25日(月)  
13:30~16:00

■行政書士  
7月20日(水)  
10:00~15:00  
場 所 役場会議室  
問合せ 総務課自治振興係  
☎内線314

✿土地家屋のトラブル、金  
銭貸借や補償、相続問題な  
ど

### 人権・行政相談

7月14日(木)13:30~16:00  
場 所 役場会議室  
問合せ 総務課自治振興係  
☎内線314

✿人権問題・行政に関する苦情など

### 教育相談

月~金 10:00~16:30  
場 所 教育センター  
電話相談番号☎(295)2525  
✿不登校、いじめ、しつけなど

### 心配ごと相談

毎週水曜日 10:00~正午  
場 所 福祉会館  
問合せ 社会福祉協議会  
☎(295)3111

✿生活上の悩み、困りごとなど

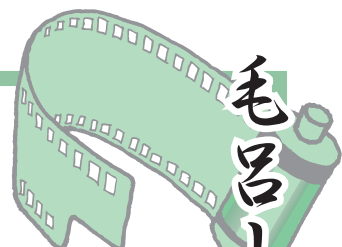
### 消費生活相談

毎週水曜日 10:00~15:00  
場 所 役場相談室1  
問合せ 産業振興課商工観光係  
☎内線175  
✿違法な契約や商品の苦情など

## 7月の納期限

固定資産税	2期
国民健康保険税	2期
介護保険料	2期
後期高齢者 医療保険料	1期

**税金・保険料は納  
期限内に忘れずに  
納めましょう!**



旧川角中学校校門  
昭和37年ごろ（匿名さん提供）

昭和37年の当時、川角中学校の校舎は、今の児童館のあたりにありました。校庭は現在の場所にあり、校庭に行くには道路を渡っていたそうです。今となっては、古い校舎もなくなってしまい、当時の面影を感じることはできなくなりました。

現在の風景



●お知らせ●

長い間、広報もろやまの裏表紙の顔として続けさせていただいている毛呂山思い出写真館は、掲載可能な写真が不足しているため、今後の掲載継続が難しくなっています。昭和60年代ごろまでの昔の写真が皆さんの家庭にも眠っていませんか？ 写真を貸していただける方は、役場秘書広報課広報広聴係 ☎(295)2112 内線332までご連絡ください。

徒然歳時記

たなばた  
七夕



7月7日は七夕です。七夕は、もともと織姫と牽牛にまつわる中国の伝説から生まれ、奈良時代には、宮中のお祭りとして行われていました。江戸時代になると、機織などの手習い事が上手な織姫にちなんで、裁縫や芸事の上達を願う行事として一般庶民の間にも広まってきました。

七夕といえば、「ささのはさらさら…」の歌詞で始まる童謡『たなばたさま』が有名です。この曲は埼玉県旧大利根町（現在の加須市）出身の下總皖一が作曲しました。

ところで、この曲の歌詞には、「五色の短冊」が出てきます。色とりどりの短冊に願い事を書くという習慣は、現在では一般的ですが、江戸時代から始まったものです。また、短冊に文字を書く際、イモの葉の露で墨をすると習字が上達するという言い伝えもあり、毛呂山町でも行われていました。

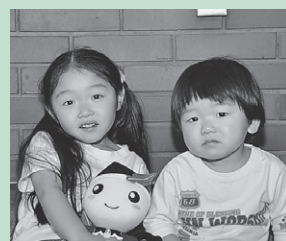
そのほか、仙台など地域によっては七夕の日に素麺を食べる習慣があります。これは、細長い麺を糸に見たてて、織姫のように裁縫が上手になることを願っていたという説があります。毛呂山町では、手打ちうどんをお供えし、飾った笹を川に流すといったことが行われていたそうです。

地域に古くから伝わる七夕にまつわる風習などを調べてみると、いつもとは違った祝い方ができるかもしれません。今年は星空が見られるといいですね。



5月号から表紙に「Proud! Japan(プライド! ジャパン)」というロゴマークを入れていました。これは全国各地の広報紙などで被災地の皆さんの応援をして、復興の力にしてみようという運動です。微力ながら毛呂山町でもこの運動に参加をし、少しでも被災地の皆さんの力になればと願っています。(1)

わがやのアイドル



酒井 花南ちゃん  
(4歳4か月)  
南連くん  
(2歳3か月)

活発でひょうきんな花南ちゃん。一方、マイペースでおっとりとした南連くん。真逆な性格の二人です。

時にはケンカもするけれど、とても仲のいい姉弟です。パパとママの子供として、生まれてきてくれてありがとう。



小山 嘉深くん  
(4歳6か月)  
寛人くん  
(2歳)

工作の大好きな嘉深と本が好きな寛人、時折けんかもするけれど、仲良しな2人です。これからもずっと仲良く大きくなってね。

■ 秘書広報課では「わがやのアイドル」を募集中です。  
☎・☎ 役場秘書広報課 ☎(295)2112 内線332

人口 36,331人 (-72人)  
【男 18,096人 (-29人) 女 18,235人 (-43人)】  
世帯 15,786戸 (+16戸)  
※平成23年6月1日現在(カッコ)内は前月比

口広報もろやまは、役場ホール、両公民館、図書館、保健センター、教育センター、総合公園体育館、歴史民俗資料館、福祉会館に置いてあります。