

広報

毛呂本郷



緑と
ふれあいの
文化都市

8

NO.840

2010年8月20日
(平成22年)

特集 共に生きる.....2~15

わだいの特選	16
ぼくらのキャンパス	17
歴史散歩	18
インフォメーション	19 ~ 30
思い出写真館	31
マスコットキャラクターの決定	32

毛呂本郷夏祭り

7月17日、18日の2日間にわたって開催された毛呂本郷夏祭りでの一枚です。山車の上では、お囃子に合わせ、様ざまな面をした人たちが舞を披露し、山車の周りは踊りを見ようとする人でいっぱいでした。

毎週水曜日は、午後7時まで
窓口業務を延長しています。

税務課・住民課・子ども課
高齢者支援課・福祉課・水道課



この広報は再生紙と、環境にやさしい「大豆油インキ」を使用しています。

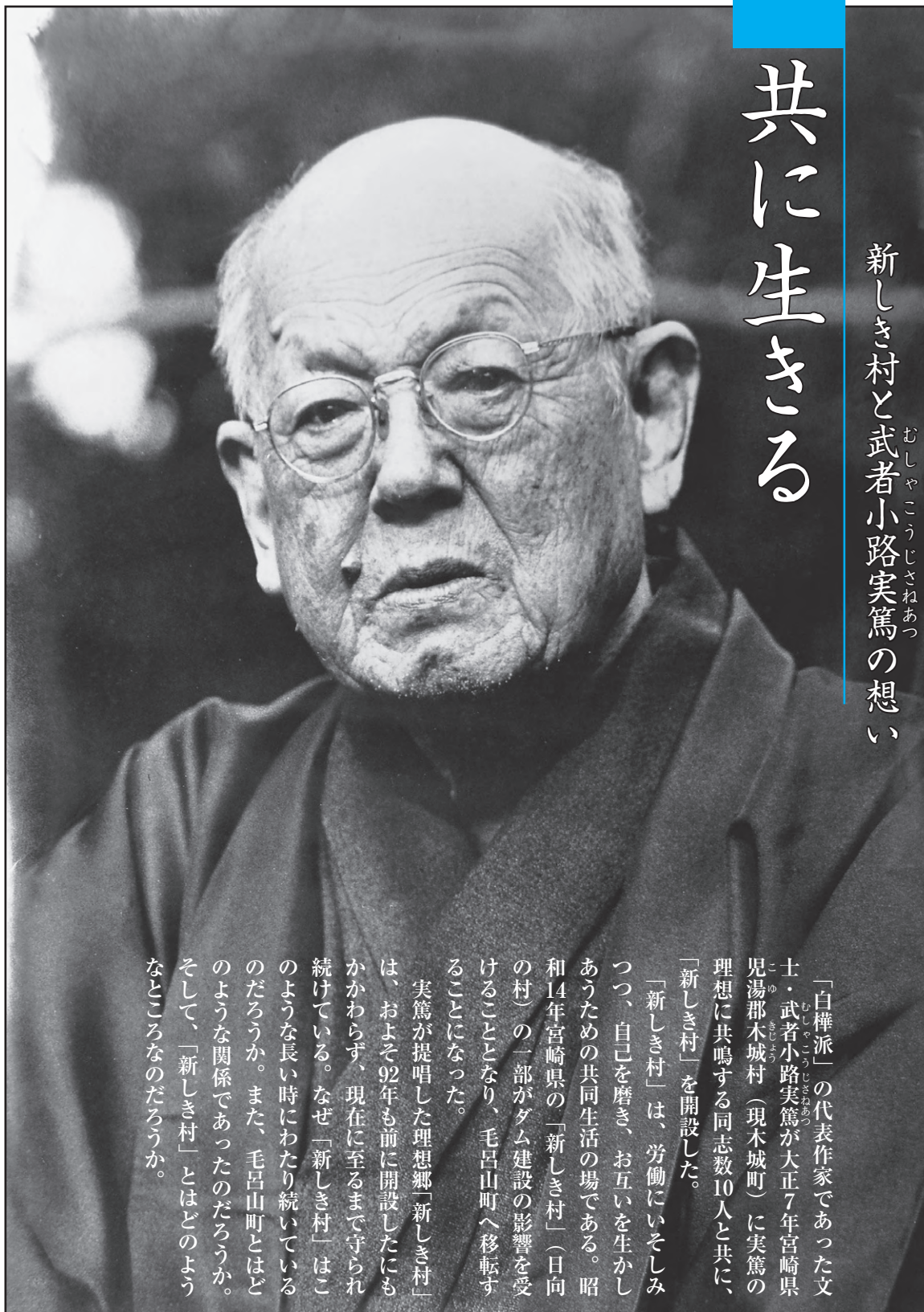


QRコード

特集

共に生きる

新しき村と武者小路実篤の想い
むしやこうじさねあつ



「白樺派」の代表作家であった文士・武者小路実篤が大正7年宮崎県児湯郡木城村（現木城町）に実篤の理想に共鳴する同志数10人と共に、「新しき村」を開設した。

「新しき村」は、労働にいそしみつつ、自己を磨き、お互いを生かしながらあうための共同生活の場である。昭和14年宮崎県の「新しき村」（日向の村）の一部がダム建設の影響を受けられることとなり、毛呂山町へ移転することになった。

実篤が提唱した理想郷「新しき村」は、およそ92年も前に開設したにもかかわらず、現在に至るまで守られ続けている。なぜ「新しき村」はこのような長い時にわたり続いているのだろうか。また、毛呂山町とはどのような関係であったのだろうか。そして、「新しき村」とはどのようなところなのだろうか。



新しき村

—それは、当時の社会において
およそ画期的な考え方—

大 正7年、武者小路実篤は以前

から抱いていた理想社会についての考えを自ら創刊に関わった雑誌『白樺』などで発表した。この呼びかけに全国各地から賛同者が集まり、新しき村の運動が急速に盛り上がった。そして、同年11月には実践の場として宮崎県児湯郡木城村（現木城町）に新しき村が創設された。当時の社会状況において、階級も身分も超え、本来の人間らしい生活を求めるこの提唱は、たいへん画期的なものであった。

この背景には、学生時代に夢中になったトルストイや、華族でありながら農耕生活を経験した叔父勸解由小路資承（こうしすけよ）の存在が影響したようである。また、大正6年のロシア革命、翌年の米騒動やシベリア出兵が起る当時の社会状況や時代背景も少なからず影響を与えたものと思われる。

新しき村の理想は、社会主義では

なく、共生主義・生命主義であるといえる。それは実篤が自ら唱えた『新しき村の精神』のなかにあらわされている。また実篤は、村は「全世界の人間が天命を全うし、各個人の自我を完全に生長させ、相互の協力と調和に満ちた世界の建設を目指した共同体」としている。人間の内面にある「自我」すなわち自己、あるいは個性というものを完全に生長させることのできる社会を目指し、自己を生かしながらも、他人を尊重し、共に生きていくことを謳うたっている。すなわち、自分を生かし、他人を尊重することに重きを置き、そのためにすべての人が人間らしい生活ができるように協働することを考えたことが、新しき村の設立にいたった理由であると考えられる。実篤は、すべての人が公平に幸福になれる社会を目指したのであった。

みんな元気生きよう

武者小路実篤の人物像に迫る

調布市武者小路実篤記念館

「負い目」から始まった

武者 小路家は、江戸時代初期より京の朝廷に仕える公家の家系であった。

明治18年5月12日、実篤は、武者小路家の8人兄弟の末っ子として生まれた。父親は実篤が2歳のときに亡くなり、母親の手で育てられた。

実篤が育った時代、日本はまだ階級社会であり、実篤は華族としての恩恵を受ける立場であった。しかし、実篤はそのような立場に疑問を感じ、負い目すら感じていた。

こうした思いを持ち続けた実篤は、自身が抱く理想社会についての論考を自らが創刊に加わった雑誌『白樺』に発表した。その反響は大きく、大正7年7月、機関紙「新しき村」を創刊し、全国に賛同者を募るなど、具体的な行動をおこして



いった。

前向き思考

しかし、実篤の考え方は、当時の文人のなかで、楽観主義ともいわれた。「実篤のことを楽観主義と見る人もいますが、実篤自身、青年期において挫折、様ざまな悩み、厳しいことにあっています。そういう経験から、誰しも悩みや苦しみはあるもので、苦しい時こそ見方を変え、前向きに物事を捉えることで、苦しみを乗り越えようとする術を見出し出していったのではないのでしょうか」と調布市武者小路実篤記念館首席学芸員である福島さとみさんは語ってくれた。

できなぐいんぼきなぐい

大 正7年11月実篤は、宮崎県木城村（現木城町）に土地を

武者小路実篤記念館・実篤公園



武者小路実篤の死後、数々の愛蔵品、遺品、邸宅などが、ご遺族により調布市に寄贈され、これらを保存・公開しているのが武者小路実篤記念館と実篤公園です。

武者小路実篤記念館では、実篤の原稿や手紙、画や書、著作をはじめ、愛蔵の美術品や交友のあった人たちの作品や資料を収蔵しています。

隣接する実篤公園は、旧実篤邸のほか、湧水を水源とした大小の池のほか花木や野草が咲き、武蔵野の風情を感じることができます。



所在地／東京都調布市若葉町1-8-30 ☎03(3326)0648
 開館時間／9:00~17:00
 休館日／月曜日(祝日の場合はその翌日)、年末年始
 ホームページ／<http://www.mushakoji.org/>



調布市武者小路実篤記念館
 首席学芸員 福島さとみさん

得て、ついに「新しき村」を創立した。しかし、村の建設にあたったのは農業経験がない青年がほとんどであったため、土地の開墾や家の建築など苦勞の連続であった。しかし、福島さんは「確かに初めは、苦勞の連続だったようですが、辛かったという話は、不思議とあまり耳にしないんです。実篤は、できないことは無理はさせず、時には諦めることも勧め、疲れたら休めばいいと村の人に言っていたと聞きます。物事は簡単に進むものではないので、進めていくためには、まず、多くの人の色いろな考え方を知ることが大切であると考えていたようです。そのため、当時の村の人からもその懐の深さから絶

大な信頼があったようです」と説明してくれた。

老いは尊敬されるべき

晩

年、実篤は、妻と2人で調布市で過ごした。その生活は、原稿の執筆や絵画が中心で、穏やかな生活であったといわれている。「実篤は、晩年、老いは負い目ではなく、年を重ねることは人間の幅が広がることで、むしろ若い人から尊敬されるべき存在であると語っています。この言葉も実篤が、物事を悲観的に捉えないというところからきている言葉だと思えます」と福島さんは語ります。実篤は、晩年に『一人の男』という長編自伝小説を書いた。そのな



実篤の書斎(調布市)。晩年この場所で画や書の作品を手がけた。

かで「みんな人間らしく、元気に、せいっぱい生きよう」と老いてなお、多くの人たちに向けて呼びかけていた。

それぞれが感じてほしい

そして、福島さんは実篤記念館の来館者に対し「実篤記念館

に来館してくださる人からは、実篤の言葉に勇気づけられる、元気づけられるという感想を多くいただいています。辛いこと、苦しいこと、そして悩みは人それぞれで違います。それぞれの人が、実篤の言葉で前向きに生きていけるため何かを感じていただければ、私は嬉しく思います。また、多くの人に実篤の作品を知ってもらえるように努力していきたいとも思っています。しかし、実篤自身は、作品を生み出すことが大切であると考えていたようで、出ま上がってしまった作品にはあまり興味がなかったようでした」と笑顔で語ってくれた。

楽

しむに如かず

始まりの村に生きる人

日向新しき村



日向新しき村 松田省吾さん

日向の村の誕生

武者小路実篤は、日向（今の宮崎県）に土地探しの末、大正

7年11月同志と「新しき村」の土地に鉄入れした。そこは児湯郡木城村（現木城町）大字石河内字城、昔の城跡で三方を小丸川に囲まれた別天地だった。人間が人間らしく生きられる生活のための義務労働は、1日

8時間、農業を中心として作業を行い、それ以外は自由時間として各自が文学、芸術、音楽、演劇などに親しみ、個性を伸ばす方針にした。

新しき村は、村内で生活する人の村内会員と村内に住まなくとも村の精神に賛同し、村の外でもともに活動する村外会員という二種の会員で成っていた。実篤自身も開村からおよそ8年間仲間と共に汗を流した

が、その後は、村の外に出て村外会員となり、盛んな執筆活動で精神的、経済的に自らの理想を支援する立場に回った。当時の村の活動資金は、ほとんどが実篤の執筆活動によるもので、ほかには寄附と村外会員の会費などでまかなわれていた。

草創期の苦勞

村の会員は、そのほとんどが都市で生活していた人で、農業には不慣れたため、開墾、家の建設、水源から水路を引く事業など村の建設には大変な苦勞が伴った。

また、村への考え方の違い、共同生活での人間関係、資金づくり、健康などの問題で村を出て行く人も少なくなかった。しかし、大正末期から昭和初期にかけて、灌漑設備、発電施設、印刷所などが整備され、農

業経営も徐々に軌道に乗りかけていった。

国策ダム建設の影響

実篤在村時、一時は50人もいた村内会員のなかには果樹や養鶏など地方には稀な取組で成果のあ

がった分野も見られたが、時勢の影響や会員の事情などで村内生活者は減っていった。昭和13年、村の肥沃な土地が水没するにいたる国策のダム建設が着工されると、それをきっかけに実篤は、交通に便利で会員も訪れやすい土地にさらなる新しき村（東の村・毛呂山町）を開設した。

東と西 戦後の村

そして戦後、東の村は、新しき村の本部として機能し、日向の村は、誕生の地として残った。

新しき村創立50周年を祝して木城町が町民の寄附により建立した碑（白木八重牧場）



山と山とが讃嘆しあうように
星と星とが讃嘆しあうように

人間と人間とが讃嘆しあいたいものだ

実篤詩「君も僕も美しい」より



大正9年 新しき村（日向）
後列左から6人目が実篤



日向新しき村 武者小路実篤記念館

町や地元地区と木工・建築リフォーム、書画、小学校臨時講師、有機農業実践、放牧養豚実験などの協力

自分を教材として

昭和44年、夜間大学を卒業、新たな勉強の場として東の村に入村生活をしてきた松田省吾さんは、日向の村の先達夫妻が高齢期にさしかかったのを案じ、昭和51年33歳の時に日向の村に骨を埋めることを決意し、移住した。「日向の村は、小舟で小丸川を渡らねばならない絶海の孤島のようなところでした。しかし、お二人が晩年を安んじて暮らしていただきたく移住しました。そして一年後にヤイ子さん（妻）も移ってきました」と当時を語る。

「楽」

を、裁判所とは、少年保護受託の実践協力などで交流している。「年を重ねることで、本当に生長するのだろうか。一個の人間の自分を教材にして人間を観照してみたい」という関心が強かった。「東の村にいたころに思ったことのひとつとして、村に必要な建造物は村の人の手で、自分たちでできたらいいと思ってましたが、それが現在自分で造れるようになった」と語る。

松

田さんは、これまでの生活で辛かったことはないと言う。

「私は若いころから孔子の『楽しむに如かず』という訓えに心感じていました。入村して間もなく、実篤先生に『楽』という一字を書いていたことがありますが。学びも仕事も齢を加えていく人生でさえも、節制・養生・真心・勇気を持ち楽しむことで日常が開けてゆくと感じます。『日常の生活の中に火を 人間の心の内に火を たえざる火を』そして、『急がず 休まず』の心構えです」と語る。今夏、知人の子中学2年生の男子が10日間体験入村する。「長・短期滞在は昔も今も珍しくない」と松田さんは「日日新」である。



平成21年 日向新しき村全景



大正9年 新しき村全景（手前は小丸川）

中島 栄一さん

Eiichi Nakajima

「父は孫を連れて、村へ遊びに行くことを楽しみにしていました」

新しき村との付き合いは、父豊作の代からです。近所だったこともあり、よく農業を教えていたようです。村が毛呂山町に来たころ、村の人がよくうちに農機具や風呂を借りに来ていたことを覚えています。また、父が美術館の土地を村に貸したことも新しき村との関係を深めることになったと思います。父は普段から孫を連れて、村に遊びに行くことをとても楽しみにしていました。

私の家では、実篤さんのことを親しみをこめて「ジツクさん」と呼ぶんです。父がそう呼んでいたから私も今でもそう呼んでいるんです。今も村とは、近所付き合いをしています。年を重ねることで近所付き合いの大切さを感じるようになりました。今は毎年のお祭りに行ったり、卵や椎茸を買いに行ったりしています。



「新しき村がよくなって
も近隣のためにならない
のではよくない」という
のが設立当初からの実篤
の信念だった。そのため
毛呂山町に村が移転して
からも、様ざまな人との
交流が村と住民との間に
あった。
新しき村は、決して外
部に門を閉ざしているの

仲よき事は美しき哉

村と交流をしてきた人たち

INTERVIEW

山口 満さん

Mitsuru Yamaguchi

「子どものころ、村へは紙芝居などを見によく遊びに行っていました」

父貞治^{ていじ}は、真面目で誠実な人でした。また、新しき村の村外会員として、その精神を理解していたと思います。そのため、村から養鶏の指導を頼まれると快く引き受け、よく村に行っていました。その影響もあり、私も子どものころ、紙芝居を見に行ったり、栗拾いをしたりとよく村に遊びに行っていました。

大人になってからは、自分の家の養鶏が忙しくなり、あまり行くことは出来なかったのですが、私が結婚をするときに、実篤先生に^{いっぶく}絵画を書いていただいたことにとても感銘を受けました。その一幅は、今でも大切に持っています。実篤先生の絵は、野菜など素朴な素材が多く、特別な親しみを感じています。今後も毛呂山町と新しき村が共に発展していくことを願っています。





綾部 有子さん

Yuko Ayabe

「私にとって村は、今を生きるための
全てを教えてもらった場所です」

私は、昭和52年から6年間、新しき村なかよし幼稚園で園児と一緒に勉強をしました。自分の子どもも自然のなかで伸び伸びと学ばせてあげたいと考え、なかよし幼稚園に入園させました。なかよし幼稚園は、園舎こそありましたが、天気の良い日は、屋外で、それも野山で自然の教材を使い勉強しました。また、園は村のなかにあつたため、運動会にぎのときなどは、村で暮らす人たちが飛び入りで参加をし、それは賑やかだったことを覚えています。

なかよし幼稚園は昭和59年に閉園してしまいましたが、私は、村を多くの皆さんに知っていただきたいと思い、毎年のお祭りではバザーに参加しています。私にとって、村での経験が、今を生きるための全てのことを教えてもらったといっても過言ではありません。

ではなく、むしろ近隣地域もよくなることをめざしていたため、農業や養鶏の面では近所の人に助けられることが多かったが、村のお祭りでは珍しい都会の芸術を催し、近隣地域の人たちを楽しませた。東の村創立にあたって実篤は、「村の祭日は、一番気候のいい時で稲の収穫が済んだ時分の日曜にし、近所の子供や、青年の喜ぶようなお祭りをする。」とし、また「・(略)・」祭日は近所の人を喜ばすことを目的とし、近所の人に謝恩を心がける。」と覚書に書いている。

また、当時の託児所不足を解決すべく、昭和43年に「新しき村なかよし幼稚園」を村内に開設した。幼稚園は村内の子どもを預かるだけではなく、近隣地域の子どもたちも受け入れ、農業など働く母親たちの需要に応え、地域への貢献を果たした。この幼稚園は昭和59年まで開園していた。



小川 孝子さん

Takako Ogawa

「村は、とても気が休まる場所であり、
一番居心地がいい場所です」

もう、村との付き合いは、かれこれ30年を過ぎました。始めは梅の実の剪定せんていを頼まれたのがきっかけだったのですが、以来随分と長くお付き合いをさせていただいています。

私は、昔から身体を動かすことが好きで、何より自然が好きでした。そんな理由もあり、いつの間にか村に来ることが楽しくなりました。私にとって村は、気が休まる場所であり、一番居心地のよい場所といえます。現在は、主に売店のお手伝いをさせていただいています。村に来るようになって、いろいろなことを勉強させていただいただけでなく、いつしか友だちも増えたように思います。村は、空気はいいし、緑も多い。本当に心安らぐ場所です。ぜひ、皆さんに来てもらいたいと思います。

共に咲く喜び

想いを受け継ぐ人たち

東の村 (毛呂山町新しき村)



昭和14年 東の村での仕事始め (左から7人目が実篤)

東の村の開村

ダム建設が具体化するなかで、実篤はもつと東京に近い土地に「東の村」を開くことを考えた。実篤が、武蔵野一帯（東京都多摩地域、神奈川県、埼玉県域）を希望していたところ、東武鉄道株式会社から現在の土地の斡旋があつた。また、地元有志の意向も加わり、昭和14年9月毛呂山町大字葛貫の雑木林の丘を購入した。

東京から電車で約1時間半の地に新しき村を設けたことは、実篤の村への訪れを頻繁にしたばかりでなく、村外会員が月に一度村に集まり、村の建設に携わることも可能にした。日向の村を創立したとき、実篤は33歳の若者であつたが、このときは54歳。変わらぬ強い信念に壮年



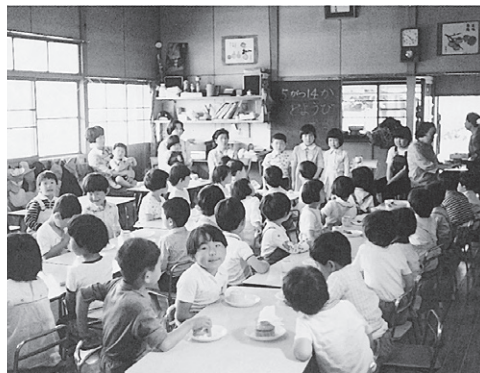
新しき村の記念祭には、毛呂山町からも多くの観客が訪れた

村と町民との交流

としての熟慮が加わつての判断だったのであろう。

毛呂山町に移転した新しき村に

対し、当初、地元にも不安に思うところもあつたようだが、そのなかで町民と村との交流を進めたものに「お祭り」と「新しき村なかよし



新しき村なかよし幼稚園の授業風景

し幼稚園」があげられる。実篤は、村の目的のひとつとして近隣や社会に貢献することをあげている。

村のお祭りは、創立記念祭として毎年9月の第三日曜日に催され、現在も行われている。昭和30年代には都会的な雰囲気は珍しく、町内外から大勢の観客が訪れた。

また、なかよし幼稚園は当初、実



篤自身が園長を務めていた。昭和43年からの16年間で、多くの卒園者を出した。

義務労働

そして町民と村との交流を生む最大の要因となったのが農業である。

実篤は、村の経済基盤を農業におき、義務労働とした。その本意は実篤が、農本主義とも言える農業への憧れがあり、農業を経済基盤とした社会建設をめざしていたからである。実篤は自ら、「それは百姓が労働の一番のもとだからだ。」と表現している。

しかしながら、東の村の土地は、

日向の村の土地と同様に地力の劣る土壌であったため、村民は、苦難を強いられた。特に戦中戦後は物資不足で窮乏の日々が続いた。

戦後、国は「新農村建設計画」を策定し、各県に農業改良普及員を配置、戦後の農業再建に取り組んだ。そのようななか、町における農業改良普及員が村の農業改善に指導をする傍ら、近隣の人たちも援助を行うようになっていった。見知らぬ土地と農業経験者の少ない村にとって、近隣農家の協力は心強いものであったに違いない。このような篤志・篤農家の協力に接し、村では折に触れて、感謝状を贈るなど、謝意を表し、人間的な交流を深めてきた。

新しき村の精神

一全世界の人間が天命を全うし各個人の内にすむ自教を完全に生長させる事を理想とする
 一その為には、自己を生かす為には他人の自教を害してはいけない
 一その為には自己を正しく生かすようにする。自分の快楽を犠牲にして、他人の天命と正しき要求を尊重してはいけない
 一全世界の人間が我等と同一の精神をもち、同一の生活方法をとり、全世界の人間が同じく義務を果せば、自由を樂しむ正しく生きよう此、天命個性もくむを全うする道を歩こう心に心がける
 一かくの如き生活をしようとするもの、かくの如き生活の可能性を信じ、全世界の人間が実行する事を祈るもの、又は共に望むもの、それは新しき村の会員である我等の兄弟姉妹である
 一それは我等は国と国との争い、階級と階級との争いをせずに、正しき生活にすべての人が入る事を入ろうとする事で、それ等の人が本當に協力する事で、我等の欲する世界が来ることを信じ、又その為には骨折るものである
 千九百五十九年一月一日
 實篤書





昭和51年ごろの新しき村（東の村）

村の養鶏。そして、自活へ

戦 後の村の経済基盤を大きく変えたのは養鶏であった。養鶏

は、毛呂山町が全国に先駆けて始め、村もまた、昭和24年より開始する。やがて共同経営のモデルとして、全国に名を馳せた。村の養鶏の発展もまた、毛呂山養鶏の発展生長と共栄共存の歩を進めた。

養鶏を始めて10年目の昭和33年村の収支決算が初めて黒字に転じ、念願の自活を達成した。その後30年近く、養鶏の収益は伸び続け、村の経済基盤を磐石ばんしやくにしていった。昭和60



村に立てる標柱きごうに揮毫する実篤

不況の影響を受け始めるが、そのころには、養鶏のほかにも水稲、椎茸、茶、陶芸などが好成績を収めるようになっていた。

町への文化的影響

新 しき村が、毛呂山町に移転して以来、村と町民との間に様

ざまな交流が図られてきたが、芸術、文化の面においても町に与えた影響は少なからずあったことであろう。村の様ざまな芸術や文化に触れる機会が増え、そのなかでも実篤の作品との出会いは、大きな影響を与えたと思われる。

実篤は、東の村の時代、村の自然

武者小路実篤記念 新しき村美術館



武者小路実篤記念新しき村美術館は、昭和54年、新しき村60周年を記念して設立を決定し、翌55年開館しました。

美術館は、実篤が提唱し、設立した「新しき村」のなかに佇む美術館です。実篤の原稿や手紙、画や書などの作品や資料を展示、収蔵しています。

また、館内には、図書室も設置され、実篤の著作をはじめとし、実篤と交流があった人たちの著作も閲覧できるようになっています。



所在地／毛呂山町大字葛貫 423

☎ 049 (295) 4081

開館時間／10：00～12：00

14：00～17：00

休館日／月曜日（祝日の場合はその翌日）、年末年始



新しき村は、現在も毛呂山町葛貫の自然豊かな場所にある。

村の現状

実篤は、昭和51年、90歳で天寿を全うする。それから4年後の昭和55年実篤の数々の作品や著作を展示・収蔵する新しき村美術館が開館する。美術館の開館により、誰もが気軽に実篤の天真な作品を観賞することができるようになった。

や村で採れた野菜などを多く描いている。日向の村時代の経験から、作物を作り、育て、収穫するまでの苦労を知っている実篤は、一方で「自然は不思議」「自然の造ったもの萬歳」と観て讚美するのであった。

友情都市

村では、今も農業が中心で、村で採れた米や卵、椎茸などは村内の売店で販売されている。現在村には、15人の人たちが生活をし、開村時から「新しき村の精神」を心に日々精進している。

毛

呂山町は、平成20年2月、宮崎県木城町と友情都市の盟約を締結した。それ以来、毛呂山町と木城町との間に交流が行われるようになった。この友情都市は、新しき村が取り持った縁である。今後、両町の間には、それぞれの地域社会の生長のための親善友好交流が続き、深められていくであろう。

村では、今も農業が中心で、村で採れた米や卵、椎茸などは村内の売店で販売されている。現在村には、15人の人たちが生活をし、開村時から「新しき村の精神」を心に日々精進している。

新しき村美術館長

寺島 洋さん

「美術館だけではなく、村全体を見て回って、心で感じてもらいたい」

新しき村は、自己を生長させることを目的に、その志を同様にめざす人たちが共同生活を行う場所です。美術館は村のなかにありますが、村には、美術館だけでなく他にも数々の作品があり、そこで働き、生活をしている人もいます。本来の意味で村の全てが美術館といえます。

美術館に来館される方には、ぜひ村を見て回っていただき、村の空気を身体で感じ、新しき村とは何なのか、実篤先生が、ここで何を考えていたのだろうかなどを心で感じてもらいたいと思っています。実篤先生の作品は、対象をよく観察し、自分の気持ちに忠実に表現されています。そのため人に伝わるものだと思います。村に来ていただき、ぜひ、この空気を感じてもらいたいと思います。



和

して同ぜず

想いは伝えられ、後世へと続く



和而不同

「和而不同」(和して同ぜず)とは、孔子の言葉で論語

に出てきます。実篤先生は色紙などにこの言葉をよくお書きになりました。新しき村の精神に通ずる言葉であると思います。「君子は、それぞれ独自の道を進みながらも調和を保つ」との解釈ですが、新しき村での生き方もこの精神であると思います。また、私は、調和とはオーケストラに例えることができます。オーケス

トラでは、それぞれが独自の音色を奏でることのできる様々な楽器が、それぞれの特徴を生かしつつ、豊かで美しい音色を奏でることのでひとつの楽曲を創りだしています。

自己の生長と他者との調和

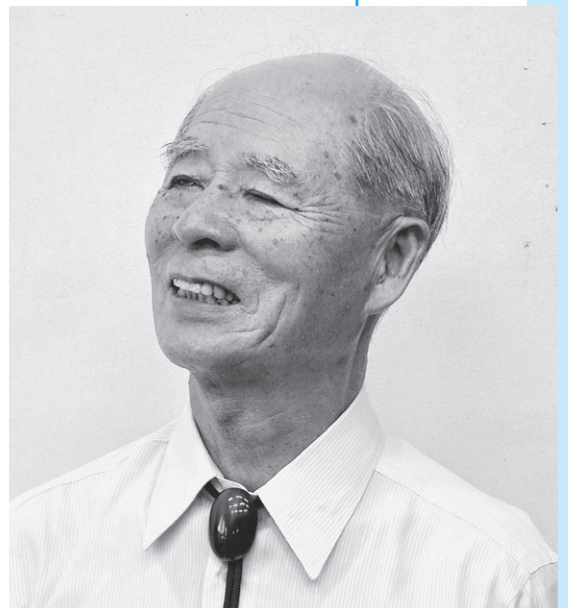
私

も数年間、村で生活をしまし作業をしていたため、冬は毎晩のように手足のあかぎれの手入れをしました。それでも辛いと思ったことは一度もありませんでした。また、村は共同生活のため、仲間との調和は大切なことです。皆それぞれが自己の生長を目的にしていますが、それだけでなくお互いが生長することも意識していたために、調和が保たれていたのではないかと思います。

共に咲く喜び

実

篤先生は、よく「共に咲く喜び」と画賛にお書きになりました。それに対し、自己犠牲という言葉がお嫌いでした。自分を生かすことが他者のためになる。そこに共に生きることの喜びが感じられる。この言葉にはそういう生き方が込められているのだと思います。そのような実篤先生の理想に賛同する多くの方々がいらつしやるのが、新しき村が今まで続いている大きな理由ではないでしょうか。新しき村の精神には、人間のあり方が記されていると思います。この精神に賛同する人が増えて、世界の調和に繋がれば私も嬉しく思います。



新しき村理事長

石川 清明さん
きよあき

新しき村が毛呂山町に移転して70年が過ぎ、その間に町民と新しき村との間に様々な交流が図られてきた。農業や養鶏の発展、幼稚園の開園、村祭りの開催など多種多様な分野で新しき村と町とは共に歩んできた。

武者小路実篤が物質面よりも精神の豊かさを唱え、競争よりも共生を提唱して築いた新しき村は、今や毛呂山町にとって大きな財産ともいえる。

新しき村が開村してからすでに90年以上の時間が流れた。しかし、実篤の想いや実篤が唱えた共生の精神は、現代においても朽ちることなく生き続けている。価値観や考え方が多様化しても、新しき村と毛呂山町は、これからも共に生きていくのだろう。

『君は君 我は我也 されど仲よき』

● 今回の特集を作るにあたり、取材などに協力してくださった皆さん、貴重な資料を提供してくださった皆さんに心より感謝を申し上げます。

● 取材協力、資料提供（敬称略・順不同）
財団法人新しき村、調布市武者小路実篤記念館、日向新しき村、石川清明、寺島洋、松田省吾、福島さとみ、中島栄二、山口満、綾部有子、小川孝子

● 参考・引用文献
「第10回特別展 武者小路実篤と新しき村」毛呂山町歴史民俗資料館、「新しき村開村90周年記念 第16回特別展」実篤が見た風景―日向の村・東の村と毛呂山の人々―毛呂山町歴史民俗資料館

わだいの特選

wadai-no tokusen CAMERA REPORT

大 NHK総合「課外授業ようこそ先輩」 9月12日放送予定（毛呂山小で収録） 竹しのぶ先生の授業



7月8日、9日の2日間、女優の大竹しのぶさんが母校の毛呂山小学校を訪れ、6年1組の児童に授業を行いました。授業は、NHK総合の「課外授業ようこそ先輩」という番組の収録に合わせて行われました。また、収録とは別に、大竹さんは全校児童の前で、毛呂山小学校が大好きで友達や担任の先生と毎日わくわくしながら過ごしたことを話してくれました。そして「子どものころから、わくわくする気持ちを持つことや楽しい気持ちになれる訓練をしてください」と全校児童に語り掛けました。

なお、収録内容は9月12日（日）午前8時35分からNHK総合で放送予定です。

型 親子藍染め教室 あいなまば 染め、生葉染めを体験

7月24日、歴史民俗資料館で「親子藍染め教室」が開催され、町内外から22人が参加し、藍染め体験を



しました。今回の藍染めは、型紙を糊置きした布を藍で染める型染めのほかに、資料館で植えた藍の生葉を自分で摘んできて布にたたいて染める生葉染めも行われました。今回は、初めて経験する人も多く、皆楽しそうに作業を行い、できあがった作品を喜んで持ち帰りました。

動 中央公民館「夏休みこども体験教室」 動物たちと触れ合い体験！

7月23日、中央公民館主催「夏休みこども体験教室」の第一弾「こども動物自然公園で体験学習」が行われ、18人の子どもたちが、東松山市にあるこども動物自然公園を訪れました。園内の動物見学やうさぎ、モルモットなどの小動物との触れ合いに、子どもたちは目を輝かせ、笑顔でいっぱいでした。なかでもポニーの乗馬体験は、初めての子どもが多く、始めは恐る恐るまたがっていましたが、慣れてくると皆、周りに手を振るなどして、楽しそうに騎乗していました。



楽 おやし広場 ～流しそうめんを食べよう！～ 楽しくて夢中でほおぼる！

7月17日、児童館において、「おやし広場～流しそうめんを食べよう！～」が行われました。当日は、竹を開き、そうめんを流す枠作りから始められ、参加者は皆、大粒の汗を流しながら作業をしました。やがて、竹の流し枠が完成し、そうめんが茹で上がると、お楽しみの流しそうめんが始まりました。お父さんも子どもたちも次つぎに流れてくるそうめんに夢中になりながら口いっぱいほおぼっていました。



図書館へ行こう

☎(295)1015

9月の休館日 6日(月)、13日(月)、21日(火)、
24日(金)、27日(月)、30日(木)

貸出点数(貸出期限)

図書・雑誌・紙芝居など/1人10点まで(3週間)
ビデオ・CD・DVD・カセットテープ/1人5点まで(2週間)

■本の紹介

かむさり
『神去なあなあ日常』 三浦しをん/著 徳間書店/出版

「高」校を卒業したらフリーターになるつもりだった、都会育ちの勇氣。ひよんなことから、三重県の山奥の神去村で林業の見習いになる。きつい仕事に、厳しい先輩。最初は逃げ出そうとしていた勇氣だったが・・・。「なあなあ」とは、ゆっくり、のんびり、といった意味の神去村の方言。勇氣の1年間の成長を描く」



■子ども映画会

日時 9月11日(土)
午後2時
～3時20分
定員 先着50人
内容 「リスと未来泥棒」

■おはなし会

日時 9月25日(土)
午後2時～2時30分
内容 おはなし、絵本の読み聞かせ、紙芝居など
対象 1歳児から小学生まで。
小さなお子さんは、保護者同伴でご参加ください。

児童館へ行こう

☎(295)4111

9月の休館日 毎週日・月曜日、23日(祝)

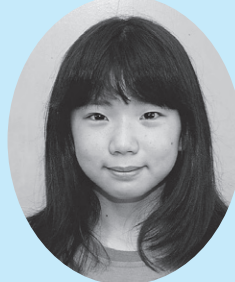
■「幼児クラブ」に参加しませんか?

遊びを中心としたなかで、子どもの社会性と、お母さんとのふれあいを深め、親同士の交流を目的とした教室です。

期日 火曜コース 9月28日(火) から毎週火曜日(全7回)
木曜コース 9月30日(木) から毎週木曜日(全7回)
時間 午前10時15分～11時30分
内容 体操・工作ほか
対象 3、4歳児(平成18年4月2日～平成20年4月1日生まれの子とその母親)
定員 各コースとも先着15組(なるべく全日程参加できる人)
申込み 9月7日(火) 午前9時から児童館に直接申し込んでいただくか、電話にてお申し込みください。
※申込みは1人1組とさせていただきます。

ほくらのキャンパス

339 光山小学校



5年 山口 れもんさん



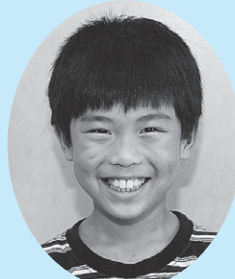
「象の上に作ったハチのアパート」



「未来のさくらんぼ」



3年 市川 瑠菜さん



3年 ほらだ みなと 洞田 港くん



「シャチ丸」

■おやじ広場～パパと簡単クッキング!～

日時 9月4日(土) 午前9時30分～
内容 ピザ作り
対象 幼児・小学生とその父親
定員 先着10組
費用 1人150円
申込み 9月2日(木)までに、児童館に費用を添えてお申し込みください。

■遊びにおいでよ! ぴよんぴよん広場

日時 9月1日(水)、8日(水)、15日(水)、
22日(水)
午前10時30分～11時30分
対象 2歳前後の子とその保護者
内容 体操・工作など(申込み不要)
持ち物 親子とも上履き



茨城山歴史散歩

209
流鏑馬サミット
参加団体の紹介⑦

ひえ 目枝神社の流鏑馬

(茨城県土浦市)

流鏑馬には子どもが登場すること
がよくあります。毛呂山町では子どもが
射手となり、矢を射る役目をする祭りも
ありますが、子どもが射手以外の役割を
する祭りもあります。茨城県土浦市の
日枝神社の流鏑馬では、子どもは
美しく着飾り、人身御供という役割
を務め、さらに、流鏑馬祭り全体に
物語性がある珍しい流鏑馬です。今
回は土浦市の流鏑馬を紹介します。

豊かな自然の遊覧都市・土浦市

茨城県南部に位置する土浦市は、
西に湖面積日本第2位の霞ヶ浦の西
端を持ち、日本一のレンコンの産地
となっています。東には広大な穀倉
地帯と筑波山系に連なる山々を有し
ています。霞ヶ浦に程近い、現在の
土浦市駅前には室町時代に土浦城が
築城されました。幅広い二重の堀で
守られているため、たびたびの水害
でも水没することなく、亀の甲羅の
ように浮かんで見えたため「亀城」

の異名がついています。現在では亀
城公園と市立博物館として整備さ
れ、春の桜や8月のスイレンなど市
民の憩いの場となっています。人口
約14万4千人、面積は約123平方
キロメートル、土浦市は、今年市制
施行70周年を迎え、豊富な水を巧み
に活用した「遊覧都市」として発展
しています。

流鏑馬にまつわる物語

土浦市の日枝神社は、滋賀県大
津市坂本の日枝神社から大同2年
(807)に分祀されたと伝えられ
ます。これは神仏習合の時代、日枝
神社に近い東城寺が比叡山延暦寺を
模して創建されたため、延暦寺の



大猿退治の伝説を儀式化した流鏑馬

鎮守である日枝神社の日吉大権現を
分霊したと伝えられています。
日枝神社の流鏑馬は旧山ノ荘の7
地区で行なっています。当社の流
鏑馬は大猿退治の伝説を儀式化し
たもので、室町時代、当社に悪事をは
たらく大猿が山王権現のコウカの
木(ネムノキ)に棲みつぎ、村か
ら人身御供を差し出させていたと
いいます。その大猿を領主である
小神野從羅天が見つけ、弓の名手
である市川将監と図り、退治したとい
うものです。

この伝説になぞらえ東城寺地区か
らは人身御供の稚児が出され、領主
の小神野從羅天役と市川将監役はそ
れぞれの末裔の当主が務めます。流
鏑馬は大猿が棲んでいたとされるコ
ウカの木で作られた馬場に3ヶ
所立て、まず小神野從羅天が150
メートルの馬場を走り抜け、その後、
人身御供の稚児が馬場を4往復しま
す。続いて鎧姿の市川将監が出陣し、
7回流鏑馬を行い、大猿に見立てた
的を射て祭りは終了します。このよ
うに流鏑馬の内容を物語化した祭りは
珍しく、地域の人びとも大変親
しみやすいのではないのでしょうか。

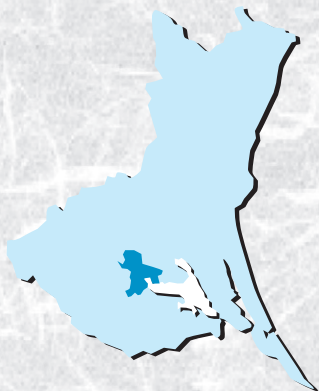
吉物の稚児

日枝神社の流鏑馬で注目したいの
は人身御供の稚児が「吉物」と呼ば
れていることです。「吉物」とは古



美しく着飾った稚児

くは神の依代としての意味をもって
いました。幼い男児に化粧を施して
美しく着飾り、頭上に山鳥の羽を冠
した笠を被ることが特徴で、平安時
代の祭りに好んで出されました。こ
の日枝神社の「吉物」も美しい緋色
の打掛のような衣装をまとい、山鳥
の羽を着けた笠を被り、東城寺の地
区からのみ小学生の男児が選ばれて
います。「吉物」は流鏑馬が古い祭
りの名残をとどめていることを表し
ているのかもしれませんが。

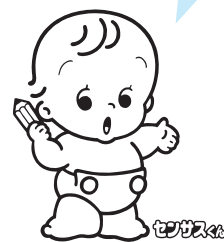


茨城県土浦市

☎ 役場企画財政課企画係 ☎ (295) 2112 内線 323

- 平成22年10月1日現在、日本国内にふだん住んでいるすべての人および世帯が対象です。外国人も対象です。
- 9月下旬から、調査員が世帯を訪問して調査票を配布します。
- 調査項目は「男女の別」「出生の年月」「配偶者の有無」「就業状態」「従業地又は通学地」「世帯員の数」など20項目です。
- 記入いただいた調査票は、封筒に入れて封をした上で調査員に渡していただくか、町へ郵送で提出していただきます。
- 調査員には統計法で守秘義務が課せられています。調査票の記入内容は統計を作成するためだけに使い、集計後の調査票は完全に溶かして再生紙となります。
- 人口・世帯数の速報結果を平成23年2月に公表し、男女・年齢別人口などの詳しい調査結果を平成23年6月から順次公表します。調査結果は総務省統計局のホームページなどで、どなたでもご覧いただけます。
- 調査の結果は、さまざまな法令で使われるほか、社会福祉、雇用対策、生活環境の整備など、私たちの暮らしのために役立てられます。

我が国が本格的な人口減少社会となつて実施する最初の国勢調査です。わたしたちの未来のために、国勢調査へのご協力・ご支援をお願いします!



国勢調査については、平成22年国勢調査広報サイト「国勢調査 e-ガイド」をご覧ください。

<http://www.stat.go.jp/data/kokusei/2010/kouhou/index.htm>

総務省・埼玉県・毛呂山町

山根荘趣味の会定例行事

9月の休館日	4日 5日11日12日18日19日20日 23日25日26日	ぎんれい会(大正琴)	3日17日
ゲートボール	6日13日	三味線・民謡の会	2日 9日
ベタンク	27日	手芸の会	8日22日
声を出す会	1日15日	カラオケ同好会	6日29日 (厚年カラオケ) 3日
謡寿会	14日28日	吟友会	8日22日
民謡同好会	13日27日	書道の会	8日22日
俳句の会	10日24日【季語 馬道(うまおい)、 秋草(あきくさ)】	舞わかば会	8日22日
囲碁・将棋の会	1日 3日 8日10日15日17日22日 24日	FDカトレア	10日24日
お茶の会	3日17日	健康体操3B体操	10日29日
茜会(お花)	13日27日	楓会	9日
ダンス同好会	17日24日	押し花の会	6日13日
		光華の会	13日27日

山根荘は、町内在住で60歳以上の人でしたら、どなたでも無料でご利用になれます。

リサイクル情報

- ゆずりたい品物**
今月はありません。
- ゆずってほしい品物**
・卓球台一式(相談)・赤ちゃん用品「バンポ」(有料)・万能鋏(相談)・ピアノ(相談)

紹介したい品物がありましたら、お気軽にお申し込みください。また、交渉が成立した場合には、必ずご連絡ください。

掲載期間 3か月

☎・☎ 産業振興課商工観光係
☎内線 175

※行事日程などについては、都合により変更する場合があります。
※上記の趣味の会に入会を希望する人は、下記までご連絡ください。

☎ 老人福祉センター山根荘 ☎ (294) 5545

インフォメーション

毛呂山町役場

☎ (295) 2112
FAX (295) 0771

公共施設電話案内

- 中央公民館 ☎ (294) 1250
- 東公民館 ☎ (295) 2277
- 歴史民俗資料館 ☎ (295) 8282
FAX (295) 8297
- 総合公園体育館 ☎ (294) 7179
- 福祉会館 (社会福祉協議会) ☎ (295) 3111
FAX (295) 7258
- 保健センター ☎ (294) 5511

- 日……日時 場……場所
- 定……定員 対……対象者
- 料……料金・費用
- 申……申込み 問……問合せ先
- ☎……電話番号
- FAX……ファクス番号
- e……電子メールアドレス
- HP……ホームページアドレス

毎月末の日曜日は
納税・納入窓口を開設しています

税金

- 休日納税窓口 9月26日(日)
午前9時～午後3時
- 夜間納税窓口 9月30日(木)午後8時まで
- 場・問 税務課納税係 ☎内線193・194

介護保険料

・後期高齢者医療保険料

- 休日納入窓口 9月26日(日)
午前9時～午後3時
- 内容 保険料の納入、口座振替の申込み(通帳と銀行届出印が必要)、納入相談
- 場・問 高齢者支援課保険料係
☎内線158・159

お知らせ

町立小学校の就学時健康診断を行います

平成23年4月に町立小学校に入学予定のお子さんを対象に就学時健康診断を行います。

就学時健康診断各校日程表

学校名	実施日時	受付時間
毛呂山小学校	10月15日(金) 13:30～	13:00～13:15
川角小学校	10月1日(金) 13:15～	13:00～13:15
光山小学校	10月4日(月) 13:20～	13:00～13:20
泉野小学校	10月18日(月) 13:30～	13:05～13:20

各通学区の小学校

対 平成16年4月2日～平成17年4月1日生まれ

※対象者には別途通知します。
問 教育委員会学校教育課学務係 ☎内線531

子ども手当の認定請求はお早めに

平成22年4月現在において、子ども手当の対象となる家庭には、関係書類を送付しています。まだ、認定請求が済んでいない人は、早めに手続きをお願いします。
※手続きが必要な人で、認定請求書を平成22年9月30日までに提出した場合は、4月分に遡って支給します。それ以降は、認定請求月の翌月からの支給となりますので、ご

注意ください。

問 役場子ども課児童係 ☎内線113・114

父子家庭の皆さんへ

～児童扶養手当のお知らせ～

母子家庭などを対象に支給していた児童扶養手当が、平成22年8月分から父子家庭にも支給されることになりました。

児童扶養手当を受給するためには、必ず申請が必要です。公的年金を受給している人や所得制限など受給資格に制限がありますので、役場子ども課へお問い合わせのうえ、11月30日(火)までに申請してください。
※11月30日(火)を過ぎると申請のあった翌月からの支給にな

りますので、ご注意ください。

支給額 子ども1人の場合▽

- 全部支給(月額) 4万1720円、一部支給(月額) 4万1710円～9850円(所得に応じて)、子ども2人目▽月額5000円加算、子ども3人目以降▽1人につき月額3000円加算

※児童扶養手当とは、18歳に達する日以後の最初の3月31日までの間にある子ども(一定の障害を有する場合は20歳未満)を育てているひとり親家庭などに支給される手当です。

※手当を受ける人の所得が一定の額以上ある場合には、児童扶養手当を受けられません。また、扶養義務者などの所得

制限もあります。

申・問 役場子ども課児童係

☎内線 113・114

入間西障害者相談支援センター出張相談

日 9月8日(水)午前10時～正午

場 役場相談室

対 障害(身体・知的・精神)

のある人やその家族
相談内容 生活上の諸問題など

※申込み不要。直接会場へ。

問 役場福祉課障害福祉係

☎内線 116・117、FAX 295-2126

町立保育園『園庭開放』

園庭を開放します。ぜひ遊びに来てください。

日にち 9月6日(月)▽旭台保育園、13日(月)▽若草保育園

※上町保育園は、今回お休みです。

時間 午前10時～11時

場 町立各保育園

内容 園庭での自由遊び(雨天時はホールで遊びます)

対 未就園児の親子

問 旭台保育園☎294-0857、若草保育園☎294-4820

『甲種防火管理新規講習会』

日にち 10月21日(木)・22日(金)

場 西入間広域消防組合消防本部

定 先着30人

受講料 5000円

受付日 9月30日(木)、10月1日(金)

申・問 西入間広域消防組合

消防本部予防課☎295-0163

排水設備工事責任技術者共通試験を行います

受験資格 次のいずれかに該当する人

①高等学校の土木工学科またはこれに相当する課程を修了して卒業した人

②高等学校を卒業した人で、排水設備工事などの設計または施工に関し、1年以上の実務経験を有する人

③排水設備工事などの設計または施工に関し、2年以上の実務経験を有する人

④①～③に準ずる人

試験日 11月14日(日)

試験会場 埼玉工業大学(埼玉県深谷市普濟寺1690)

受付期間 9月6日(月)～30日(木)(土日・祝日を除く)

申込方法 郵送(詳細は受験案内を参照)

問 毛呂山・越生・鳩山公共

下水道組合工務担当☎294-9333

※受験案内は9月1日(水)より毛呂山・越生・鳩山公共下水道組合事務所で配布します。

※試験会場には駐車場がありませんので、自動車での来場はご遠慮ください。

※試験は2年に1度の実施となっておりますので、ご注意ください。

事業系ごみは集積所に出さないでください

事業系ごみとは、飲食店、商店、事業所などの事業活動に伴って排出されるごみ(一般廃棄物)のことで、法律によって事業主の責任で処理しなければなりません。

特に店舗兼住宅では、家庭ごみに混ぜて出される事例が見受けられますので十分にご注意ください。

事業系ごみのうち、生ごみや紙くすなどの一般廃棄物については、自ら施設へ直接搬入するか、廃棄物処理許可業者へ委託することにより有料で処理することができます。

集積所は、地域の皆さんが管理し、家庭系ごみのために使用していますので、事業系ごみを出すことは法令違反となり、罰則の対象となります。

問 埼玉西部環境保全組合高倉クリーンセンター☎271-1500、川角リサイクルプラザ☎294-4115

共聴組合をご利用の皆さんへ

地上デジタル放送完全移行まであと1年となりました。皆さんのお宅では地デジの準備はお済でしょうか? 詳しくは広報もろやま7月号をご覧ください。

なお、既存の地域共聴組合で地上デジタル放送完全移行の準備が完了している組合は以下の組合です(順不同)。

○毛呂山中央テレビ共聴組合
○もろやま光ケーブルネット(ながせ共聴組合・毛呂山台テレビ共聴組合・長瀬南共聴組合)

○ゆずの木CATV組合
○毛呂本郷共同テレビ視聴組合

合 ○阿諏訪下地区テレビ共同受信施設組合

※各組合の取組の詳細については、各組合事務局にお問い合わせください。なお、ご加入の共聴組合が不明な場合は、役場情報推進室までお問い合わせください。

問 役場情報推進室☎内線221

『地デジ放送に必要な経費』も貸付制度が利用できます

地上デジタル放送完全移行まであと1年となりました。埼玉県社会福祉協議会では、地上デジタルテレビ放送の視聴に必要な「テレビ」や「チューナー」などの機器購入費用や「アンテナ工事」費用などについても生活福祉資金貸付制度の対象としましたので、ご利用ください。

対象世帯 低所得世帯(生活保護世帯は除く)

貸付限度額 50万円以内

貸付利率 連帯保証人がいる場合▽無利子、連帯保証人がいない場合▽年1・5パーセント(据置期間経過後)

償還方法 据置期間(6月)経過後3年以内

問 社会福祉協議会(福祉会)

募集します

『自衛官採用試験』

募集種目 ①防衛大学校学生

②防衛医科大学校学生、③看護学生

応募資格 ①②高卒（見込み含む）21歳未満の人、③高卒（見込み含む）24歳未満の人

※応募の年齢は平成23年4月1日現在です。

1次試験期日 ①11月6日（出）

・7日（日）、②10月30日（出）

※1次試験合格者に対し、後日2次試験を実施します。

受付期間 9月6日（月）～10月1日（金）

問 パンフレットの請求などは、防衛省ホームページまたは自衛隊入間地域事務所 ☎04-2923-4691へ

町立保育園 臨時保育士募集

【臨時保育士】

募集人員 臨時保育士1人

勤務時間 月曜～土曜日、平日（7時間45分/1日）

※土曜日は午前中勤務で交替制になります。

賃金 時給1200円

勤務場所 旭台保育園

【産休代替臨時保育士】

募集人員 産休代替臨時保育士1人

勤務時間 月曜～金曜日（7時間45分/1日）

賃金 時給1000円

勤務場所 上町保育園

【共通事項】

採用期間 平成22年10月～

応募資格 保育士資格を有する人

応募方法 履歴書（写真貼付）および保育士証の写しを子ども課保育係まで提出

応募締切 9月10日（金）

問 役場子ども課保育係 ☎内線137・138

初心者のための『紙ねんど教室』

～輪ゴム掛け作りにチャレンジ～

日 9月10日（金）・17日（金）（全2回）午前10時～正午

内容 輪ゴム掛け作成
場 中央公民館会議室2

町内在住・在勤者募集 先着15人

持ち物 ハンドタオル1枚

材料費 200円

日 8月25日（水）午前9時から参加費を添えて中央公民館へ（電話・ファクス不可）

問 中央公民館 ☎294-1250

『ファミリーペタンク教室』

どなたでも気軽に楽しめるスポーツです。家族や個人または友達同士でお気軽にご参加ください。

日 9月25日（土）午前9時から受付、午前9時30分開会式（小雨決行）正午終了予定

小学生以上（ただし、4年生以下は保護者同伴）

持ち物 飲み物を用意してください。

場 大類グラウンド
申・問 9月16日（木）までに、生涯学習課スポーツ振興係 ☎内線523に申込み。

文化財景観保護のボランティア活動

資料館周辺の古道・鎌倉街道や崇徳寺跡、川角古墳群の除草刈りと清掃を行います。歴史を肌で感じながら景観保

護のボランティア活動に参加してみませんか。刈った草や倒れた木の片付けなども行うので、特別な道具がなくても参加いただけます。

日 9月18日（土）午前9時～午後4時（途中からの参加も可、小雨決行）

集合場所 歴史民俗資料館

持ち物等 刈払機などの草刈り用具、弁当、作業のできる服装

問 歴史民俗資料館 ☎295-8282

講演会『もっと知ろう！「大腸がん」のこと』

食を含む、日本人の生活の欧米化が進み大腸がんが診断される人が多くなっています。

大腸がんに関しては有効な検診があり、早期に発見すれば治療が目指すことができます。

といわれています。また、有効な治療も登場し、ここ10年で最も治療成績の改善が著しいのが大腸がんといわれています。もっと大腸がんの事を知って予防や早期発見に役立ててみませんか。ぜひ、ご参加お待ちしています。

日 9月29日（水）午後1時30分～3時30分

場 保健センター
講師 埼玉医科大学国際医療センター医師 山口茂樹さん

定 40人

申・問 8月27日（金）から保健センター ☎294-5511に申込み。

『健康づくり教室』

～高齢期こそ運動が大切です～

年齢とともに身体の機能は衰えます。機能低下を予防するには毎日の運動がよいとされています。ぜひこの教室に参加して、専門の指導員による運動方法を身につけてみませんか。

問 65歳以上で医師より運動制限の指示のない人

内容 専門の指導員による筋力トレーニング（ストレッチや有酸素運動、バランス訓練などの軽体操）

日 9月27日（月）から11月22日（月）までの毎週月曜日と木曜日の週2回（10月11日（祝）は除く・全16回）午後1時30分～3時30分

定 先着30人

場 東公民館学習ホールめじろ

※11月8日(月)、18日(木)は、東公民館コミュニティルームゆすに変更。

申・問 9月1日(水)から高齢者支援課高齢者福祉係 ☎ 内線118、156、157で受付

『よい食生活をするためのグループ講習会』参加者募集

健康の基本は、よい食生活の実践から始まります。食育のお話や調理実習を通して、よい食生活についてみなさんで考えてみませんか。

日 9月7日(火)午前10時〜正午ごろまで

場 保健センター2階栄養指導室

定 先着30人(年齢制限などは特にありません)

内容 調理実習(チーズうどん、ヨーグルトサラダ他)、講話など

持ち物 筆記用具、エプロン、三角巾、ふきん二枚

料 1人100円(材料代など)

講師 毛呂山町食生活改善推進員、保健センター栄養士

申・問 8月31日(火)までに保健センター ☎ 294-5511に申込み(電話可)。

町民卓球大会(シングルス)のお知らせ

日 9月19日(日)午前9時開会

場 総合公園体育館

種目 一般男子・女子、シニア男子・女子(55歳以上)、中学生以下男子・女子

※参加は1人1種目とします。

試合方法 リーグ戦を行い上位グループ、下位グループに分けてのトーナメント方式11本5セットマッチ(使用球は硬式40ミリメートルボール)

料 500円(試合当日集金)

参加資格 町内在住、在勤、在学の人、または卓球連盟加盟者、審判ができる人(敗者判定のため)

申・問 9月2日(木)までに〒350-0452毛呂山町大谷木443体育協会事務局(月曜日を除く午前9時から午後5時) ☎ 294-7101・FAX 294-7106に郵送または電話・ファクスで申込み(郵送▽封筒に「卓球試合申込み」を表記し、任意の用紙に種目・男女別を記入。電話・ファクス▽種目・男女別を電話・ファクスで連絡)。

第31回毛呂山町民ソフトテニス大会

日 9月26日(日)午前8時30分集合(午前9時開会式)

※予備日は10月10日(日)です。

場 川角公園テニスコート

対 毛呂山町・越生町・鳩山町の在住、在勤者(一般社会人)、学生(連盟が指定する高校の在校生)

種目 一般男子・一般女子・壮年男子・壮年女子(壮年は45歳以上)

料 一般・壮年1組500円、高校生1組200円

申・問 9月17日(金)までに毛呂山ソフトテニス連盟会長 ☎ 294-7931岩崎まで申込み。

『精神保健福祉ポランティア講座』

心に病気がある人が生活しやすい町づくりに必要なポランティア活動について、鳩山町・毛呂山町社会福祉協議会の共催で講座を開きます。

日 9月22日(水)午後1時15分〜3時、29日(水)午前10時30分〜午後2時30分、10月6日(水)午後1時30分〜3時、13日(水)午後1時15分〜4時

場 鳩山町総合福祉センター(10月13日(水)のみ毛呂山町福祉会館)

内容 「精神障がいと精神保健福祉ポランティア活動について」、「臨床心理士による話」、「メンタルヘルス講座」、「施設見学」など

対 町内在住、在勤で精神保健ポランティアに興味、関心のある人

定 先着20人(2町で調整)

申・問 9月1日(水)から15日(水)までに毛呂山町社会福祉協議会 ☎ 295-3111(電話可)に申込み。

シルバー・ドライバー・ドック

高齢運転者再教育を実施します。この機会に、運転技術や運転マナーを再確認してみませんか。なお、高齢者講習制度(70歳以上の免許更新時の講習)とは異なります。

日 9月8日(水)、22日(水)午後1時30分〜4時30分(※集合時間は、午後1時15分までになります)

場 おごせ自動車学校

料 おおむね5人〜10人無料

申・問 実施日の7日前までに、役場生活環境課交通防犯係 ☎ 内線213に申込み(電話可)

西入間警察署「新庁舎での業務」を開始します

西入間警察署は、8月30日(月)午前8時30分から新庁舎において業務を開始します。

新庁舎 坂戸市関間2丁目4番17号(仮庁舎移転前の所在地と同じ)

問 西入間警察署 ☎ (284) 0110

新しき村創立92周年記念祭を開催します

毎年恒例の新しき村創立記念祭を行います。村の会員による詩の朗読、毛呂山町の皆さんの舞踊・オカリナ演奏、また、フリーマーケット(問合せ・申込み ☎・FAX 047(449)1322 岩月)も開かれます。ぜひ遊びにいらしてください。

日にち 9月19日(日)
場所 新しき村(葛貫423-1)
問合せ ☎ 049(295)5398

学びたい

古典文学講座 『伊勢物語』を読む

「伊勢物語」の世界を覗いてみませんか。

日にち 9月16日(水)、30日(木)

10月7日(木)(現地研修)、13日(水)、21日(木)(全5回)

時間 午後2時～4時

※第3回のみ午前9時～午後5時

場 図書館2階視聴覚室(現地研修は「平林寺」(新座市)、川越市など)

料 2000円(現地研修の昼食、保険代込み)

講師 利根川 莞さん

対 町内在住・在勤の人

定 先着30人

申・問 9月1日(水)午前10時から図書館 ☎295-1015で受付(電話可)。

第1回図書館講演会

利用者の皆さんにさらに本に親しんでいただくことを目的に、図書館では次のとおり講演会を開催いたします。

テーマ 「インフルエンザ対策について」

日 9月12日(日)午後2時～3時30分

場 図書館2階視聴覚室

講師 埼玉医科大学病院院内

感染対策室感染管理認定看護師 松本千秋さん

料 無料

対 町内在住・在勤の人

定 先着70人

申・問 9月1日(水)から図書館 ☎295-1015で受付(電話可)。

子育てネットワーク 『おっぱいタイム』

つまる、出が悪い、卒乳のことなど、何かと心配の多い母乳育児について、かまきた助産院母乳育児相談室(桶谷式)の鎌北英里香さんを囲んでお話しする会です(手技は受けられません)。

日 9月16日(木)午前10時～正午

場 福祉会館

対 妊娠中の人、現役ママ、母乳育児をあきらめようとして

いるママ、ミルクと母乳の混合ママ

定 先着20人

料 無料(保育希望の場合1人300円、2人500円、おやつ代30円)

申・問 8月30日(月)から9月10日(金)までに社会福祉協議会 ☎295-3111に申込み(電話可)。

市民公開がん医療講座

日にち 9月25日(土)

時間 第1部▽午前10時～午後0時30分(開場午前9時30分)、第2部▽午後0時40分～午後1時40分

場 埼玉医科大学日高キャンパス創立30周年記念講堂

定 先着600人

料 無料

内容 乳がんには負けない輝いて生きよう!

問 埼玉医科大学国際医療センター乳腺腫瘍科市民公開がん医療講座事務局 ☎042-984-4746、FAX 042-984-4492

ななふく苑

『家族介護教室』

高齢者の健康

～夏バテで疲れた体を癒しましょう～

地域包括支援センターななふく苑支所では、高齢者を介護している家族や介護・健康に興味のある人を対象に介護教室を開催します。

日 9月11日(土)午前10時～正午

場 特別養護老人ホームななふく苑(西大久保766-1)

内容 高齢者の体調管理と夏バテに効果のある食事・調理

※試食あり(軽食・飲み物)

料 無料

定 30人

その他 手話通訳・要約筆記が付きまます。

申・問 特別養護老人ホームななふく苑 ☎276-5311、FAX 276-5315 狩野、白根

認知症公開市民講座

～新たな時代に入った認知症治療～

日 9月11日(土)午後1時30分～3時30分

場 埼玉医科大学日高キャンパス創立30周年記念講堂

定 800人(予約不要)

料 無料

内容 「脳卒中と認知症」、「認知症 聞いて得する話し」

後援 毛呂山町ほか

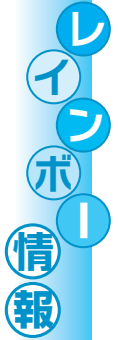
問 エーザイ ☎245-6321(平日午前10時～午後5時)

参加資格などの一覧表

コース	区分	料金・参加資格	募集人数
ハーフ	男子、女子 (各一般・40歳代・50歳代・60歳以上)	3,500円 (高校生を除く18歳以上)	先着 7,000人
10km	一般 (中学生以上)、ペア (小学生と保護者各1人)	3,500円 (高校生以上)	先着 2,500人
4km	一般 (中学生以上)、ペア (小学生と保護者各1人)	2,500円 (中学生以上)、ペア 4,000円 (小学生と保護者)	先着 500人

【場】 川越水上公園 (4kmのみ川越市役所前がゴール)

小江戸川越マラソン
2010ランナー募集!



【申】 8月20日(金)から10月15日(金)までにエントリーセンター ☎0570-037-846または、大会ホームページ <http://www.koedo-marathon.net> で申込み。
【問】 小江戸川越マラソン実行委員会 (スポーツ振興課) ☎228-0102、大会事務局 ☎03-6800-4519



法の日無料相談会

【日】 10月2日(土)午後1時30分～4時

【場】 川越市生活情報センター コミュニティルームA (川越駅東口前・アトレ6階)

【内容】 弁護士、税理士、司法書士による法律・税務・登記の無料相談会

【申】 当日先着順に受付 (予約不要)

【問】 埼玉司法書士会川越支部 ☎241-7432

中高年の人の就職支援を行います

埼玉県では、「中高年就職活動支援コーナー埼玉」において、40歳以上の人の就職に向けた面接による相談を無料で行っていきます。

【申・問】 中高年就職活動支援コーナー埼玉 (さいたま市中央区上落合2-3-2新都心ビジネス交流プラザ3階) ☎048-857-1155に電話予約のうえご相談ください。

女性人権擁護委員による特設人権相談所開設

家庭内のもめごと、結婚、離婚、相続、夫・恋人からの暴力、ストーカー、女性特有の人権問題、近隣関係などでお困りの人は、お気軽にご相談ください。

【日】 9月30日(休)午前11時～午後4時まで

【場】 川越市生活情報センター

【料】 無料
【相談担当者】 女性人権擁護委員 (川越人権擁護委員協議会所属)

【問】 さいたま地方法務局川越支局内川越人権擁護委員協議会事務局 ☎247-4022、さいたま地方法務局川越支局 ☎243-3824

町営住宅への入居者を募集します

【問】 役場管財課財産管理係 ☎ (295) 2112 内線 542・543

募集团地名	募集戸数	建設年度	間取り	家賃	住所
杉ノ入団地	1戸 (1階)	平成9年度	3LDK	19,500円～53,800円	滝ノ入 237-1

【受付期間】 8月30日(月)～9月13日(月) (土・日・祝日を除く)

【受付場所】 役場管財課財産管理係 (5階)

【受付時間】 午前9時～正午、午後1時～5時

【必要書類】 入居申込書、世帯全員の住民票、課税(所得)証明書もしくは非課税証明書、住宅実態表 ほか

【入居資格】 次の6項目にすべて該当する人

- ①町内に在住または在勤の人、②同居する親族のある人、③収入が一定基準内にある人 (月の収入が158,000円以下。ただし、同居者に小学校就学前の人がいる場合などは月の収入が214,000円以下)、④町税を滞納していない人、⑤住宅に困窮していることが明らかな人、⑥暴力団関係者でない人

【入居予定】 平成22年10月

※入居希望者多数の場合は選考になります。

※家賃は、入居申込みをした世帯全員の収入により決定されます。

情報交換

TFA毛呂山太極拳クラブ会員募集

健康に良いこととしていますか！ いつでもどこでも一人でできる心と体の健康法、まずは体験して見ませんか！

『ソフトテニス初心者教室』参加者募集

誰にでも簡単にできるソフトテニスの初心者教室を次の日程で開催いたします。

武蔵越生高等学校『けやき祭』

【けやき祭】

9月4日(土)正午～午後4時、5日(日)午前9時～午後4時

内容／PTAバザー、エコスタンプラリー、各種展示など

【PTAバザー】

9月5日(日)午前9時30分～午後2時

第11回ヒロシマ市民の描いた原爆絵画展

展示の他に、丸木美術館の岡村さんから情報提供と、高山真樹さんの朗読を聞きます。

小学生の考える平和な未来の作品展もあります。この機会に平和を見つめ、原爆を考え

8月28日(土)午前10時30分～午後8時、29日(日)午前10時～午後4時30分

第63回川越女子高等学校文化祭『紫苑祭』

をかしぎ飛Story

歴史女は止まらない

9月11日(土)、12日(日)午前9時30分～午後4時

『養光保育園』子育て広場

9月7日(火)午前10時～11時

養光保育園(0歳児は養光保育園分室) 就園児の親子

『毛呂山クラシック音楽フェスティバル』出演者募集

たくさんのご応募お待ちしております。

11月14日(日)午後2時から

演奏時間／1組10分以内

9月30日(木)までに住所、氏名(団体名)、連絡先

友情都市木城町(口蹄疫被害)へ義援金を送付

皆さんからの温かい善意が集まり、7月13日(火)、木城町

越辺川の堤防除草について

越辺川周辺地域では年3回の除草が2回(6月、9月)に変更になりますのでご理解をお願いします。

国土交通省荒川上流河川事務所管理課

体育賞推薦のお知らせ

体育賞推薦の提出期限は、8月末までです。平成21年4月から平成22年3月までが対象期間です。

毛呂山町体育協会事務局

町内に屋外広告物を設置する事業者の皆さんへ

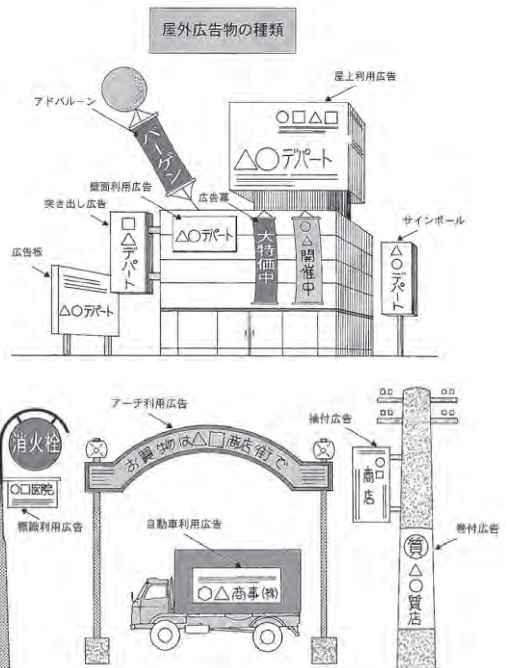
☎ まちづくり整備課都市計画係 ☎ (295) 2112 内線 143、144、145

町内に設置する屋外広告物は、埼玉県屋外広告物条例により設置できる場所や種類、規模が定められています。設置などにあたっては、次の点にご留意ください。

- 1 屋外広告物の設置を業者に依頼する場合は、埼玉県知事の登録を受けた屋外広告物業者に依頼する。
- 2 許可を受ける屋外広告物の上端の高さが地上から4メートルを超えるものは、専門知識を有する管理者を置く。
- 3 許可を受けた屋外広告物を変更・改造する場合は、事前に変更改造許可申請の手続きをする。
- 4 許可を受けた屋外広告物を許可期間満了後も引き続き掲出する場合は、期間満了前に更新申請の手続きをする。
- 5 許可を受けた屋外広告物が不要になった、または許可期間が満了した時は、5日以内に除去し除却届を提出する。
- 6 許可申請の際に、屋外広告物の種類や面積に応じて審査手数料の納付が必要となる。

※県HPから「屋外広告物条例のしおり」がダウンロードできます。

☎ <http://www.pref.saitama.lg.jp/site/okugai-top/>



※許可が認められない場合もありますので、設置する前にまちづくり整備課までお問い合わせください。
 ※屋外広告物の強度や安全性について、定期的な点検、補修その他必要な管理を怠ると、落下や倒壊などの恐れがあり大変危険です。適正に管理し、事故の防止に努めてください。

毛呂山町合併55周年記念事業 第40回 芸能発表会のお知らせ

☎ 中央公民館 ☎ (294) 1250

町内に在住・在勤の皆さんが、日ごろの練習の成果を発表します。舞踊、楽器演奏、ダンス、カラオケなど、バラエティーにとんだ出し物がいっぱいです。



ご家族おそろいで出かけてみませんか、ご来場をお待ちしています。

日にち **9月5日(日)**
 時間 開場/9時 開演/9時30分(予定)
 場所 福祉会館ホール
 入場 無料

防災訓練を開催します

☎ 役場総務課自治振興係 ☎ (295) 2112 内線 313

開催日 **9月26日(日)**
 時間 午前8時～11時ごろ
 会場 大類グラウンド
 訓練対象地域 (東部地区)



川角、玉林寺、苦林、大類、西大久保、市場、下川原、西戸、箕和田、学園台、角木団地、東原団地、日化団地、目白台自治会
主な訓練内容
 炊出訓練、煙中避難訓練、搬送訓練、応急救護訓練、初期消火訓練など
 ※防災訓練については、町内3か所(西部、中央、東部)に分けて毎年1か所を基本に訓練を開催しています。

平成23年度私立幼稚園園児募集

幼児期には人格の70パーセントが形成されるといわれます。「三つ子の魂百までも」というように、この時期には、心と身体をバランスよく育てることが大切です。町内の3つの私立幼稚園では、家庭としっかりと連携しながら、素晴らしい子どもの育成に全力を注いでいます。

幼稚園案内書配布 10月15日(金)より
入園願書受付 11月1日(月)より

受付幼稚園	住所	電話番号
毛呂山愛仕幼稚園	岩井西4-13-2	(294) 0977
ながせ幼稚園	前久保497	(294) 2243
ときわぎ幼稚園	平山2-11-1	(294) 4992

預かり保育制度について 共働き家庭を支援するため、町と協力して「預かり保育」を行います。詳しくは各園にお尋ねください(春・夏・冬の長期休業中もを行います)。

就園奨励費について 保護者の負担を軽減するために、所得に応じて「就園奨励費」が支給されます。また、県から「保育料軽減補助金」が一律に支給されます。

運動会日程について

未就園児のための種目も用意していますので、ぜひお越しください。

- 毛呂山愛仕幼稚園 日時/10月2日(土)(予備日9日(土))未就園児種目 午前10時20分 場所/園庭
- ながせ幼稚園 日時/10月9日(土)(予備日10日(日)・11日(祝))未就園児種目 午前10時20分 場所/園庭
- ときわぎ幼稚園 日時/10月9日(土)(予備日10日(日))未就園児種目 午前10時10分 場所/泉野小学校校庭

第6回 毛呂山町民ゴルフ大会

團 毛呂山町ゴルフ連盟会長 ☎ 090 (8874) 1962 平林

町民の親睦と健康増進を図るため、毛呂山町ゴルフ連盟主催によるゴルフ大会を開催します。

ふるってご参加ください。



開催日 **9月28日(火)**

場所 鶴ヶ島ゴルフ倶楽部(滝ノ入1724)

参加資格 毛呂山町在住・在勤者とその関係者(男女・年齢不問)

費用 13,000円(参加費3,000円を含む)

募集人員 200人

競技方法 18ホール新ペリア方式

表彰 男子の部、女子の部別に表彰。
参加者全員に参加賞あり。

申込期間 9月5日(日)までに〒350-0452 毛呂山町大谷木443体育協会事務局(総合公園体育館内・月曜日休み) ☎ (294) 7101 に申込用紙、参加費(3,000円)を添えてお申し込みください。

※電話では申し込みできません。また、参加費の納入がない場合は受け付けられません。

※申込用紙は大類グラウンド、総合公園体育館、両公民館、リンクスゴルフ場にあり。

毛呂山町合併55周年記念事業

第43回 町民レクリエーション大会

日時 **10月3日(日)**
午前8時から(雨天中止)

場所 大類グラウンド

※大会中止の場合は、防災無線でお知らせします。

問合せ 教育委員会生涯学習課スポーツ振興係 ☎ (295) 2112 内線523、大類グラウンド ☎ (295) 5300



企業の森林活動をお手伝いしませんか 毛呂山町民森林ボランティア募集

主催企業 日本コムシス株式会社関東中支店
活動場所 毛呂山町大字権現堂地内(鎌北湖レイクビュー南側)
活動内容 枝打ち作業(14年生ヒノ木)
※作業用具は貸し出しします。

対象者 毛呂山町に在住者または、毛呂山町の団体、法人などに在勤で成人の人(未経験者には講習会あり)

定員 各回10人から15人程度

活動日時 10月9日(土)、11月20日(土)、12月11日(土)、平成23年2月5日(土)、3月5日(土)
各回午前9時30分~午後0時30分(お弁当・作業中の飲み物付き)

参加方法 参加申込書に必要事項を記入のうえ、郵送またはファクスでお申し込みください。詳細の案内資料をお送りします。☎ 048 (643) 8165

※「参加申込書」は、役場、総合公園体育館、中央公民館の各1階ロビーに置いてあります。

締切日 9月30日(木)

問合せ 〒330-0841 さいたま市大宮区東町1-36-1 日本コムシス株式会社関東中支店 ISO 推進室
☎ 048 (643) 8074 (担当 石坂、横手)

保健センターからのお知らせ

申込み・問合せ・実施場所
保健センター ☎ 049(294)5511

※保健センターへの電話のかけ間違いが大変多くなっています。よくご確認のうえ、おかけください。

検診

乳・子宮頸がん検診 (受診回数/2年に1回)

日時 9月9日(木)午後
(詳しくは申込み時にお知らせします)

対象 乳がん/40歳以上、子宮頸がん/20歳以上

費用 乳がん/600円、子宮頸がん/500円

申込み 8月26日(木)から受付(先着50人)

※生活保護受給世帯の人は、無料となりますので、申込時にお申し出ください。



健康相談

成人健康相談(心と体の相談)

9月 3日(金) 9:30~11:30 **場** 役場ホール

9月22日(水) 9:00~12:00 **場** 保健センター

電話相談 月~金曜日(祝日を除く) 9:00~17:00



子ども

乳幼児の予防接種

BCG予防接種 9月10日(金) **申** 9/3(金)から

麻疹風疹(MR)予防接種 9月 8日(水) **申** 9/1(水)から

三種混合 9月 3日(金) **申** 8/27(金)から

日本脳炎 9月17日(金)、10月14日(木) **申** 9/10(金)から

※2日分を1度に予約受付します。

乳幼児健診 ※対象者には個別に通知します。

4か月児健診 9月 6日(月) **対** H22. 4生まれの児

10か月児健診 9月 7日(火) **対** H21. 10生まれの児

1歳6か月児健診 9月14日(火) **対** H21. 2生まれの児

3歳児健診 9月15日(水) **対** H19. 3生まれの児

つくしんぼ(赤ちゃん)サロン

日時 9月29日(水)

10:30~11:30(受付は10:00~10:15)

内容 親子遊びの紹介、参加者とデイサービスセンターとの交流

対象 3か月~1歳3か月の第一子

2歳児歯科教室

日時 9月30日(木) 13:10~16:00

(受付は13:10~13:20)

対象 平成19年10月~平成20年8月生まれの子

申込み 8月30日(月)から(先着40組)

持ち物 母子健康手帳・タオル・歯ブラシ・コップ

※来所1時間前から飲食禁止。飲食物の持込も禁止です。

9月の在宅当番医 9:00~12:00

日	医療機関名	専科	住所	電話
9/20(祝)	在宅当番医はありません。埼玉医科大学病院にご連絡ください。			
9/23(祝)	市川医院	内科・小児科	越生町越生981	292-3011

※埼玉医科大学病院(毛呂本郷38 ☎ 276-1465)は、救急部が日曜・祝日を問わず救急患者を受け入れています。

母親学級 初めてお父さんになる人も大歓迎!

日時 10月16日(土)

対象 初妊婦

申込み 9月1日(水)から(先着20人)

肝炎ウイルス検診

日にち 9月28日(火) **申込み** 8/31(火)~9/14(火)

時間 14:30~15:30 **費用** 無料

場所 保健センター

対象 満40歳以上になる人(今年度40歳になる人を含む)で、次の①から⑤の項目のいずれにも当てはまらない人。①過去にC型肝炎ウイルス検査を受けたことがある人。②C型肝炎の治療を受けたことがある人・受けている人。③B型肝炎の治療を受けている人。④大きな手術(開胸手術、開腹手術など)を受けたことがあり、定期的に肝機能検査を受けている人。⑤妊娠・分娩時に多量に出血したことがあり、定期的に肝機能検査を受けている人。

内容 血液検査 **定員** 先着25人

生活習慣病(高血圧症予防)教室

生活習慣病の中でも高血圧症は、日本人に非常に多い病気です。この高血圧症を防ぐ(改善する)ためには、運動と食生活を中心としたライフスタイルの見直しが必要不可欠です。この教室をきっかけに、健康ライフへの第一歩を踏み出してみませんか。

各回	月日	時間	内容
1日目	10月 3日(日)	10時00分~11時30分	医師による講話
2日目	10月 5日(火)	9時30分~11時30分	運動に関する講話と実技
3日目	10月20日(水)	10時30分~12時30分	食事に関する講話と実習

場所 保健センター

定員 先着30人(40歳から64歳までの人)

※対象者に代わってご家族が参加する場合は、年齢制限はありません。

費用 無料(3日目のみ調理実習材料費300円)

持ち物 1日目 筆記用具

2日目 筆記用具、動きやすい服装と靴、飲み物、タオル

3日目 筆記用具、三角巾、エプロン、ふきん2枚、材料費300円

申込み 9月2日(木)から9月17日(金)までに、保健センターに申込み(窓口または電話)。定員になり次第終了です。

9月の行事カレンダー

毛呂山町役場 ☎ (295) 2112

日	月	火	水	木	金	土
施設のお休みマーク ㊦図書館 ㊧歴史民俗資料館 ㊨児童館 ㊩町内体育施設（総合公園体育館・グラウンド、大類グラウンド・ソフトボールパーク、川角公園、西戸・川角・岩井・目白台各グラウンド、弓道場）			1 ・びよんびよん広場 ㊨児童館→P17	2	3	4 ・体育施設 10月分調整会議 ㊨総合公園 ・おやじ広場 ㊨児童館→P17
5 ㊨ ・10月分総合公園予約日 ㊨総合公園 ・体育施設 10月分調整会議 ㊨総合公園 ・芸能発表会 ㊨福祉会館→P27	6 ㊦㊧㊨㊩ ・園庭開放 ㊨旭台保育園→P21	7 ・よい食生活をするためのグループ講習会 ㊨保健センター→P23	8 ・びよんびよん広場 ㊨児童館→P17 ・高齢運転者再教育 ㊨おごせ自動車学校→P23 ・入間西障害者相談支援センター出張相談 ㊨役場相談室→P21	9 ・子育てサロン ㊨東公民館	10 ・紙ねんど教室 ㊨中央公民館→P22	11 ・子ども映画会 ㊨図書館→P17 ・川角小学校運動会 ㊨川角小学校
12 ㊨ ・トレーニング機器説明会 ㊨総合公園 ・図書館講演会 ㊨図書館→P24	13 ㊦㊧㊨㊩ ・園庭開放 ㊨若草保育園→P21	14	15 ・びよんびよん広場 ㊨児童館→P17	16 ・子育てネットワーク「おっぱいタイム」 ㊨福祉会館→P24 ・古典文学講座 ㊨図書館→P24	17 ・紙ねんど教室 ㊨中央公民館→P22	18 ・毛呂山小・光山小・泉野小学校運動会 ㊨各小学校 ・文化財景観保護ボランティア ㊨歴史民俗資料館→P22
19 ㊨	20 敬老の日 ㊨㊩	21 ㊦㊧	22 ・びよんびよん広場 ㊨児童館→P17 ・高齢運転者再教育 ㊨おごせ自動車学校→P23	23 秋分の日 ㊨	24 ㊦㊧	25 ・おはなし会 ㊨図書館→P17 ・ペタンク教室 ㊨大類グラウンド→P22
26 ㊨ ・休日納税・納入窓口 ㊨役場→P20 ・防災訓練 ㊨大類グラウンド→P27	27 ㊦㊧㊨㊩ ・健康づくり教室 ㊨東公民館→P22	28 ・幼児クラブ 火曜コース ㊨児童館→P17	29 ・つくしんぼサロン ㊨保健センター→P29 ・大腸がん講演会 ㊨保健センター→P22	30 ㊦ ・幼児クラブ 木曜コース ㊨児童館→P17 ・古典文学講座 ㊨図書館→P24 ・健康づくり教室 ㊨東公民館→P22 ・夜間納税窓口 ㊨役場→P20		

㊨=場所

9月の相談コーナー

法律相談

- 弁護士（要予約）
9月9日（木）、27日（月）
13:30～16:00
 - 行政書士
9月15日（水）
10:00～15:00
- 場 所 役場会議室
問合せ 総務課自治振興係 ☎内線314
- ★土地家屋のトラブル、交通事故、金銭貸借や補償、相続問題など

人権・行政相談

- 9月9日（木）13:00～16:00
場 所 役場会議室
問合せ 総務課自治振興係 ☎内線314
- ★人権問題・行政に関する苦情など

教育相談

- 月～金 10:00～16:30
場 所 教育センター
電話相談番号 ☎(295)2525
- ★不登校、いじめ、しつけなど

心配ごと相談

- 毎週水曜日 10:00～12:00
場 所 福祉会館
問合せ 社会福祉協議会 ☎(295)3111
- ★生活上の悩み、困りごとなど

消費生活相談

- 問合せ 産業振興課商工観光係 ☎内線175または、消費生活支援センター川越 ☎(247)0888
- ★違法な契約や商品の苦情など

今月の納期限

- 固定資産税 3期
- 国民健康保険税 4期
- 介護保険料 4期
- 後期高齢者医療保険料 3期

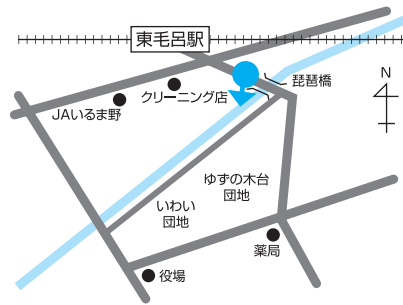
税金・保険料は納期限内に忘れずに納めましょう！



宮前都市下水路琵琶橋付近から役場方面（岩井西地内）
昭和59年ごろ（石川正雄さん提供）

宮前都市下水路琵琶橋付近から役場方面を見た写真です。当時は、団地造成の最盛期で、骨組みだけの家や瓦で屋根を葺く前の家などが見られます。現在は、手前の空き地にも家が立ち並び、当時とは様相が一変しています。

撮影場所



募集中

昭和60年代ごろまでの昔の写真を募集しています。提供いただける方は、役場秘書広報課広報広聴係 ☎ (295) 2112 内線 332 までご連絡ください。

後然歳時記

なす 秋茄子



秋になると昼夜の温度差も大きくなり、ナスの果肉も引き締まります。このため、秋ナスは肉厚で、果肉のしまりがよく、薄皮で種子も少なく、とてもおいしいと言われています。

秋ナスと聞いてすぐに思い浮かぶのが「秋ナスは嫁に食わずな」という諺です。これは、秋ナスはおいしい。こんなにおいしいものを嫁に食べさせるのはもったいないという説。逆にナスには体を冷やす作用があるので、おいしい秋ナスを食べ過ぎると、これから子どもを産む嫁の体には良くないと嫁の体を気遣っているとする説などがあります。いずれにしても秋ナスがとてもおいしいことに変わりはないようです。

さて、おいしい秋ナス料理ですが、ナスの果肉は密度が低くスポンジ状になっているため、油や味などが染み込みやすく、どんな食材とも合います。このため、焼きナス、ナス田楽、麻婆ナス、味噌炒め、浅漬けなど料理のレパートリーには事欠きません。また、ナスには「ナスニン」という色素が含まれ、コレステロール値を下げたり、動脈硬化を予防する働きがあるそうです。

まだまだ暑い日が続きますが、皆さんもこれから、秋の夜長を楽しみながら、秋ナス料理を楽しんでみてはいかがでしょうか。

14ページの長編特集に初めて挑戦させていただきました。悩んで文章が書けないときなど協力いただいた皆さんの助言がどれほど嬉しかったことか。広報紙は、皆さんの協力なくしてはできないものだという事に改めて気付かせてもらいました。この気持ちをいつも忘れずにこれからも精進していきたいものです。(1)

わがやのアイドル



わたなべ さな
渡邊 沙菜ちゃん
(4歳11か月)
なゆき
菜雪ちゃん
(2歳)

歌とダンスが大好きな沙菜。いつもおねえちゃんの真似をしている菜雪。けんかはするけど、お互い大好きなんだよね。いつまでも優しい気持ちを忘れずに、仲良く元気にね。



いとう ゆう
伊藤 悠くん
(6歳1か月)
あやめ
彩萌ちゃん
(3歳2か月)

元気いっぱい悠はお兄ちゃんとケンカばかり。でも実は妹思いの優しいお兄ちゃん。お兄ちゃんふたりに囲まれて、かわいがられている我が家のアイドル彩萌。パパママの大切な宝物だよ。

■秘書広報課では「わがやのアイドル」を募集中です。
☎・問 役場秘書広報課 ☎ (295) 2112 内線 332

人口 36,660 人 (-25人)
【男 18,247 人 (-9人) 女 18,413 人 (-16人)】
世帯 15,753 戸 (-4戸)
※平成 22 年 8 月 1 日現在 (カッコ) 内は前月比

☐広報もろやまは、役場ホール、両公民館、図書館、保健センター、教育センター、総合公園体育館、歴史民俗資料館、福祉会館に置いてあります。

毛呂山町のマスコットキャラクター が決定しました!!

《名前》

毛呂山町の大切なこども（財産）という意味が込められています。

《イメージ》

ゆずに流鏝馬の衣装を着せて、胸元にはゆずと葉のシルエット。袴の紋はゆずの切り口と菊がイメージされています。

《性格》

自分がたくさんの人に支えられていることに気がついているので、いつも「ありがとう」の心を忘れません。明るく元気な頑張り屋さん。伝統を守ろうとする意志が強いです。



名前は「もろ丸くん」

「もろ丸くん」に決定!

「広報もろやま4月20日号」で募集した「毛呂山町マスコットキャラクター」は、全国から754点もの応募があり、学識経験者・中学校の美術担当教諭・町職員からなる第一次選考と、町長などの特別職・商工会などの関係者からなる最終選考により、京都府の矢野美雪さんが作成した「もろ

丸くん」に決定しました。たくさんのご応募ありがとうございました。

「もろ丸くん」は今後、町のマスコットキャラクターとして、町のPRに大活躍する予定ですが、図案をもとに着ぐるみを作成し、10月3日に行われる町民レクリエーション大会で皆さんに発表します。
 関係内線175

入選者 矢野美雪さん (京都府)



今回初めて、自分の作品が入選したので、とても嬉しかったです。

るゆずを使ってイラストを書こうと思いました。また、私は、他府県の住民なので、地元の人に愛され、受け入れられるためには、どう書けばいいかという点に気を使いました。チャームポイントは可愛い目とぶっくらしたほっぺです。これから、毛呂山町の皆さんに愛され、可愛がってもらえることを願っています。

毛呂山町のことは、公募ガイドを見るまで、知りませんでした。毛呂山町のホームページで、子どもが馬に乗り、弓を射る流鏝馬を行っていることを知り、感動しました。そして、この感動から小さい男の子のイメージが瞬間的に浮かび、毛呂山町の名産であ



もろ丸くん原画

INTERVIEW