

広報もろやま

2009 (平成21年) NOVEMBER

11.20

特集

カイコの記憶



開催決定!!
やぶさめサミット in 毛呂山2010
2010.10.31 ~ 11.3

いずもいわい やぶさめ
出雲伊波比神社の流鏝馬

11月3日、出雲伊波比神社で流鏝馬が奉納されました。乗り子が馬場に入る「馬出し」の瞬間は、緊張の一瞬です。神社の鳥居をくぐった直後から、徐々に祭馬を加速させ、馬場に入る直前で一気にスピードをあげて馬場に乗り入れます。口取りは祭馬の銜と胴体を持ちながら、勢いづく馬を制御し、馬場に入る直前に手を離します。乗り子と口取りと祭馬が呼吸を合わせ、一体となる瞬間です。

主な内容

- 特集 カイコの記憶 2 ~ 9
- 決算報告 10 ~ 12
- バランスシート 13
- 人事行政の運営等について 14 ~ 15
- 滞納処分への取組について 16
- もろやま教育NOW 17
- キラリ輝いてます 18
- ぼくらのキャンパス 19
- 秋のイベントズームアップ 20 ~ 21
- お知らせ 22 ~ 31
- 毛呂山思い出写真館 32



この広報は再生紙と、環境にやさしい「大豆油インキ」を使用しています。

毎週水曜日は、午後7時まで窓口開庁しています。

(窓口業務を延長している課は、次のとおりです。
税務課、住民課、子ども課、高齢者支援課、福祉課、水道課)



QRコード

特集

カイコの記憶



昭和初期の養蚕風景

最盛期には町内の約8割の世帯が育てていた蚕。少し前までは、近所のいたるところで、桑畑も見ることができました。

養蚕は、一昔前まで農家にとって貴重な現金収入源でした。養蚕を行っていた人たちは、土間はもちろん、居間、天井、あらゆる場所で蚕を飼育し、夜寝るときは蚕が葉を食べる音を聞きながら眠りました。

毛呂山町で一つの時代を築いた養蚕。しかし、今、養蚕農家の減少によって、過去のものとなりつつあります。

食欲旺盛な蚕のため、早朝から桑を摘み、深夜まで、没頭した桑くれ……。幼虫が繭を作りはじめようとするオコアゲのときは、一家総出で、ときには近所や親戚中が集まったこと……。

養蚕の記憶は、このまま消えていってしまうものなのでしょうか。

第一章 回顧

歴史を紐解く

毛呂山の養蚕の歩み

毛呂山町で養蚕をさかのぼると、江戸中期にわずかながら各村で春の養蚕がおこなわれていました。

明治期

明治時代に入ると、各村とも繭糸、生絹の生産を行うまでに春の養蚕は広まり、明治10年に温暖飼育法が創始されてから急速に普及しました。その後明治11年に秋蚕が公認されると年々改良進歩が行われるようになり、これとともに桑の品種改良も行われて、桑園が増加することになりました。そして明治45年ごろには養蚕農家戸数が町全体で約8割にまでなりました。また、生産した繭はそのまま売却されることはなく、大部分の農家は繭を加工し、生糸にしたり、機織をし、生絹としました。このころ、毛呂山町でも多数の機工場ができており、その数は50軒を超えるまでになりました。

大正期

大正期に入ると第一次世界大戦の影響で大正3年には、輸出の中心

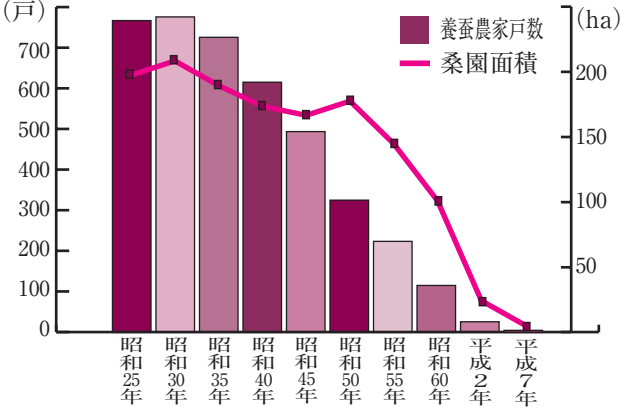
である生糸・繅糸の相場が下落し、繭の値段にも直接影響を及ぼしました。しかし、当時の一般農家は、既に現金収入を養蚕に頼っていたため、早急な蚕の品種改良が求められるようになり、国や県でも積極的に蚕種の改良を奨励していたため、蚕種業者も研究を重ねた結果、糸の質量ともに新品種が飼育され、普及、発展しました。また養蚕の発展にともない、蚕室や簇などの蚕具の改良が図られていきました。そして、大正15年の毛呂村では繭の生産額が米、麦の生産額の2倍になるほど、ますます収入源を養蚕に依存するようになりました。

昭和期以降

昭和に入るとまもなく世界的な金融恐慌により繭の価格が大幅に下落し、養蚕農家が困窮しました。また、第二次世界大戦などの影響により養蚕業は一時衰退しました。しかし、戦後になり、昭和24年に毛呂山養蚕農業協同組合、昭和37年に川角養蚕農業協同組合が設置されるなどして、養蚕は、次第に活気を取り戻していき、集団就職者も毛呂山町の工場に来るようになりました。また、

稚蚕協同飼育所が滝ノ入・平山・沢田に設置され、集団桑園、壮蚕用ハウスなどの施設が改善されたことにより、稚蚕期の作業が共同でおこなえるようになりました。しかし、昭和40年代も後半となると生糸の国内需要や輸出が減少し、中国や韓国から安い生糸が輸入されるようになり、小規模な養蚕農家は減少し始め、大規模におこなっていた養蚕農家も縮小化が進んでいきました。そして、昭和50年代も半ばとなると蚕を飼育する戸数が大幅に減少し、平成に入ると急激に衰退していきました。

毛呂山町における養蚕農家戸数と桑園面積の推移



資料：『農林業センサス』

毛呂山町の養蚕の歴史

年代	主なできごと
江戸時代中期	わずかながら各村で春の養蚕
明治時代	各村とも春の養蚕が普及
明治10年	温暖飼育法の創始
明治11年	秋の養蚕が公認となる
45年	養蚕農家戸数が、町域全体で約81%になる
大正時代	世界大戦の影響で主要農産物の価格が下落
大正15年頃	毛呂村では繭の生産額が米、麦の2倍になる
昭和時代	金融恐慌の際、繭の価格が大幅下落
昭和24年	（第2次大戦から終戦へ）毛呂山養蚕農業協同組合が設立
30年代	稚蚕協同飼育所が滝ノ入・平山・沢田に設置
37年	川角養蚕農業協同組合が設立
42年度から	稚蚕協同飼育所、集団桑園、壮蚕用ハウスなどの施設が改善
40年代後半	国内需要・輸出がともに減少
55年	中国・韓国から安い生糸が輸入
平成時代	岩井地区に稚蚕協同飼育所が完成
	養蚕農家戸数が大幅減少

（参考資料『毛呂山町史』）



▲ 昭和初期の養蚕風景



戦前まで、ほとんどの家が農業によって生計を立てていました。一般の農家にとって、養蚕は現金を得るための大切な手段。多くの農家では、家屋の一角に蚕のための部屋があり、文字通り蚕とともに生活していました。

金融恐慌や戦争による繭の価格の暴落にも耐え、戦後、明治以来の最盛期を迎えた毛呂山の養蚕。その第一線で活躍した人びとの記憶。

それは、毛呂山の養蚕を語るのに欠かせない貴重な生きた証です。

第二章 懐古

〈時代を語る〉



元 養蚕農家
秋山博昭さん（大師一区）

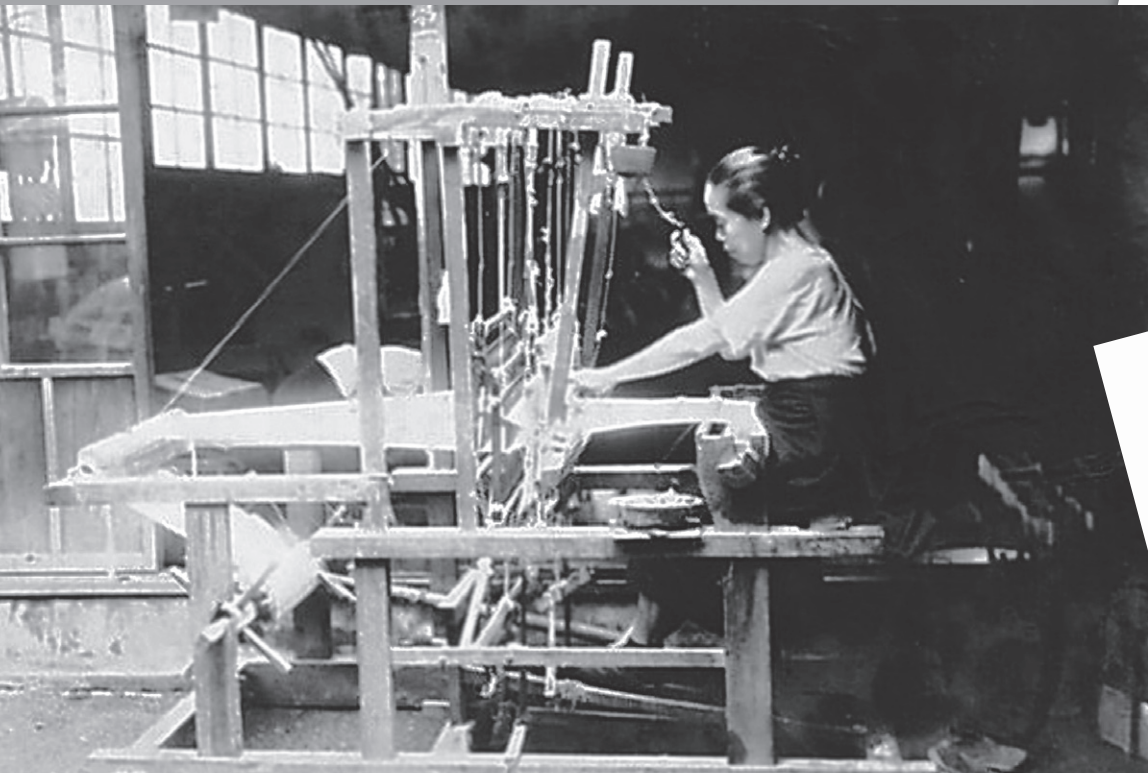
一日中、蚕に囲まれた暮らし。
いい繭をとることが
一番の楽しみでした

もう養蚕をやめてから、およそ10年ぐらいいなりますが、一番の最盛期にはおよそ400貫（約1500キログラム）の繭を出荷していました。毛呂山町では多いほうだったと思います。当時は、鉄骨やアルミのハウス、2棟の物置だけでなく家のなかまで蚕を飼っていました。

私の家は、父親が養蚕をおこなっていたため、私も幼少のころから蚕に囲まれた暮らしをしていました。5月から9月の養蚕の時期には、朝も4時ごろから桑を取りに出かけ、一日中蚕の世話をおこなひ、夕飯を食べるのも夜の8時。毎日その繰り返しでも忙しかったことを覚えています。とにかく夢中になってたくさん繭をとっていました。そのころはいい繭をたくさんとることが一番の楽しみでした。

私はおよそ10年ぐらいい毛呂山町養蚕農業協同組合長をさせていただきました。そのときは少しでも多く繭をとらなくてはならないという責任を感じていましたが、同時にその分やりがいを感じて養蚕をさせていただきました。

今、振り返ると、養蚕をしていたころの生活は、私の生涯のなかでも大切な一ページを飾ってくれたと思います。生涯忘れることのない時でした。



▲ 機織りの様子（昭和15年ごろ）



▲ 職安依頼の
集団就職募集の
パンフレット
（昭和29年）

買い付けた生糸を絹織物に 遠くは鹿児島から集団就職で毛呂山へ

私の家は、大正中期のころから昭和末期まで機屋を営んでいました。当時は、飯能・越生・小川の裏絹といったら有名で、越生、毛呂山、坂戸の入西には比較的大きな織物工場が数件ありました。昭和28年には、近くは越生町の梅園、遠くは鹿児島県から働き手が来ていて、およそ10人くらいの人を雇っていました。当時、遠くは茨城県古河市や群馬県渋川市にある糸屋から糸を買い付けて、織り上がった絹織物を主に越生町に卸しに行くのが私の仕事でした。

私も忙しく仕事をさせていただけでしたが、特に女性が忙しかつたようです。毎日、機を織るために工場に行ったり、雇っている人のまかないを作るために炊事場に行ったりとその往復で一日が過ぎてしまう

元 **きぬおりもの
絹織物工場経営**
田島政治さん（毛呂本郷）



生活で、休む間もなかったように記憶しています。

また、先進的な工場に見学に行くことがあり、京都府にある丹後ちりめんの工場などの見学に行きました。少しでも効率よく生産するために熱心に勉強しました。

織物工場をして、人を雇っていましたが、実際のところ生活に関しては、楽な時期はあまり長くなかったように記憶しています。



▲ 生糸（かつて田島さんの絹織物工場に使われたもの）

根っから蚕が好きなのでしょね

第三章 蚕 文化を守る

毛呂山町の「地域文化」とも言える養蚕ようさんを今でも続けている2軒の養蚕農家の人たちは、貴重な地域文化の守り手として、こんにちも蚕の飼育に精を出しています。

養蚕農家

野原道子さん（大 類）



私は、この家に嫁ぐ前から養蚕をしていました。実家も養蚕をおこなっていたので、今でも養蚕をしていることが当たり前のようになっています。私の住む地区は、もとより養蚕が盛んであったため、これまで一生懸命になって蚕を育ててきました。今まで養蚕をしてきて辛いと思ったことは一度もありません。

蚕の飼育は手間のかかる仕事ですが、手間をかけたぶん応えてくれる。蚕を育てるのは赤ちゃんを育てるのと似ている気がします。一生懸命に桑をあげ、手塩にかけて育てるといい蚕に育ってくれる。少しでもいい糸がとれ、重みのある、しっかりとした大きな繭を作ってくれたときは、本当に嬉しく思います。私は、根っから蚕が好きなのでしょね。

今となっては、着物を着る人が減り、絹があまり売れなくなっただけで、養蚕をする農家が全国的にもずいぶん減ってしまいました。とても寂しいことだと思います。しかし私は、蚕が好きですから、これからも体が元気なうちは養蚕を育て続けていきたいと思っています。

養蚕の手順

掃立て

蚕の卵をあらかじめ産みつけた「蚕種紙」を種屋などから購入し、種紙や種箱に入っている孵化したばかりの蚕（毛蚕）を羽ぼうきで掃き下ろすことを「掃立て」といい、蚕の飼育はここから始まります。

桑こしらえ

毛蚕を掃き下ろしたら桑を与えて飼育用のタナに給桑用のカゴのままさしておきます。その後、桑を1日5回程程度、早朝から夜10時ごろまでの間に与えます。

蚕が小さいうちは「稚蚕飼育」といって、細かく刻んだ桑を与えます。桑は桑畑から摘んでできます。**桑くれと棚飼**

養蚕で最も神経を使うのは室温を保つことです。そのために火鉢をタナ（蚕棚）の側に置き、温度計を見ながら、常に一定の温度を保つようにします。

蚕は桑しか食べませんので、桑を1日5回程程度、朝から夜中まで桑摘みをしては桑くれをおこないます。蚕をカゴにのせ、これを座敷や土間などに設置した蚕棚にさし、収納する飼育方を棚飼とい

上簇

蚕は眠起といつて脱皮を繰り返します。掃立て後5・6日くらいで初眠（齢）をし、その後二眠、三眠、四眠と繰り返し、その度に体も大きくなります。四眠が終われば、しばらくすると桑を食べなくなり、体が透き通ってきます。蚕は、孵化してから1カ月ほどこのような状態になります。これは蚕が繭を作ろうとしているので、木鉢（蚕鉢）で蚕を拾い、繭を作らせるために簇に蚕を置いて、繭を作る巣にします。これを「オコアゲ（上簇）」といいます。

繭かき・収繭

上簇後、一週間ぐらいで蚕は繭をつくり、サナギになります。このころをみはからって簇から繭をはずす作業をします。これを繭かきといいます。回転簇の繭かきには繭かき棒という道具を使います。はずされた繭は、上繭・玉繭・屑繭に選別されます。玉繭とは二匹の蚕が一つの繭に入った繭のことです。出荷することができるのは上繭で、上繭はケバトリキで毛羽を取ったのち、繭袋などにに入れて出荷します。

養蚕農家

西山 茂さん
てるさん (大 類)



桑の葉を食べる音を
聞いたり、蚕の顔を見るだけで疲れも忘れます

私たちの家では昭和30年ごろから養蚕ようさんをおこなっています。今となっては飼育する蚕の数が減っていますが、昔は家のなかで部屋のなかに条桑台じょうそうだいを置いて、ところ狭しといっぱい飼っていました。食事も蚕を見ながらでしたし、まさに生活を共にしていた感じでした。ですから今でも蚕には愛着があります。桑の葉を食べている音を聞いたり、蚕の顔を見たりするだけで疲れも忘れます。

蚕の飼育は、良質の桑生産から温度管理など細かなことに気をつかいながらの作業があり、とても大変な作業が多いのが事実です。しかし、蚕は、桑をあげると目に見えて大きくなる様子がわかりやすくし、とても忙しい仕事ですが、やりがいを感じながらできる仕事であるともいえます。昔は、家だとれた繭まゆを品評会に出し、表彰されたこともありました。

今は、後継者不足などで養蚕農家が減ってきていますが、国産の生糸はとても良質のものであるため、決してこの文化が廃たれることはないと思っています。

蚕を育てる作業は大変ですが、これからも二人で協力して、よりよい繭を生産していきたいと思っています。



①



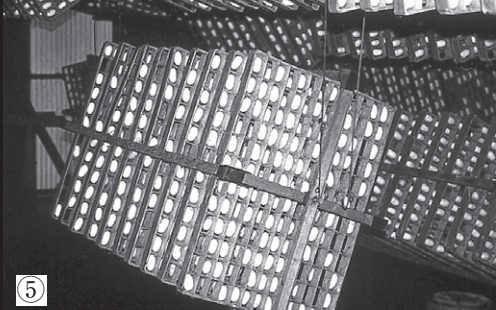
②



③



④



⑤



⑥



⑦

- ① 飼育小屋の内部
- ② 上簇じょうぞく (蚕を網のまま取る)
- ③ 上簇まぶし (簇に蚕を乗せる)
- ④ 簇しゅうけんに散らばっていく蚕
- ⑤ 収繭 (回転簇)
- ⑥ 収繭 (繭の毛羽取り)
- ⑦ 収繭 (蚕棚にさしておく)

写真協力/小室正夫さん (平成7年)

第四章 紡ぐ 文化を後世に

地域文化は教材でもある

私は、現在小学4年生の担任をしています。今年の9月20日に社会科見学で子どもたちと一緒に歴史民俗資料館に行きました。テーマは「過去100年さかのぼって、昔の生活を知る」ということで歴史民俗資料館にある様々な展示物を見学するだけでなく、石臼を挽いたり、昔の洗濯板を使用してハンカチを洗ったりと様々な体験もできました。子どもたちにも「たいへんだけど、面白い」など

と非常に好評でした。やはり子どもたちには、実際に体験したものが印象に残りやすく、社会科見学が終わった後に絵を描いてもらったのですが、体験したものの絵が多かったことが印象的でした。

また、川角小学校では以前に学校で蚕を飼っていたことがあり、そのことを子どもたちに話すと「虫を飼っていたの?」とか「虫から服を作ったの?」など様々な反応がありました。今の子どもたちには、生き物から服を作るという感覚があまりないらしく、興味を示したことに驚きがあり、機会があればこのような地域文化を体験させてあげたいと思いました。



都築淳郎さん (川角小学校教諭)

地域で文化を守っていくのは並大抵のことではないと思います。そのなかで、私たちができるのは、地域の文化を子どもたちに教えていくことです。地域の文化を学ぶことで、地域を誇りに思う心を養い、それぞれの子どもが成長し、そして、一人ひとりの子どもが各々の自己を確立していく。そのための手助けをしていきたいと考えています。

文化は体験すること で後世へ伝わる

今年の7月に学芸員実習で毛呂山町歴史民俗資料館にお世話になり、蚕の飼育についての企画展示をおこないました。

歴史民俗資料館の資料や収蔵品を調べているなかで毛呂山町では、以前養蚕が盛んにおこなわれていたことを知り、毛呂山町の人たちに養蚕の歴史や文化についてもっと知ってもらいたいと思い、養蚕のことを企画展示しようと考えました。また、私の母の実家では昔、養蚕をおこなっており、私も子どものころ蚕を育てた経験があったため養蚕に興味があったこと。最近、近所に桑畑が減ってしまったことに対しての危惧があったことも養蚕を取り上げる理由になりました。中学生のころは通学路にも桑畑があり、よく眺めながら帰宅した思い出があります。

実習では、想像だけでは物の本質は分からないということ学びました。当初蚕具について、それ



平山美由紀さん (大学生・鶴ヶ島市)

ほど大きくないものを想像していましたが、実際に見てみるとその大きさに驚かされたことがありました。何事も自分の目で見てみないことには分からないことが多いということを痛感しました。

養蚕だけでなく地域の文化などについても同様であると思います。実際に体験して、体験することを通して文化を後世に伝えていくために一番大切なことだと思います。現在私は大学で考古学を学んでいますが、考古学も同様で文献などを読むだけでは分からないことがたくさんあります。実際に自分の目で見て発見することも多いのです。私は、今回の実習で学んだ多くのことを今後の人生に活かしていきたいと考えています。

毛呂山町で一つの時代を築いてきた養蚕。

時代が進むにつれ、養蚕を行う農家も減少し、今となっては、養蚕農家も2軒となってしまいました。時代の流れによって、これまで行われてきたものが減っていくことは仕方のないことかもしれません。けれども養蚕が行われていた事実は、決して消えることはありません。

今もなお、この文化を守っている人がいます。文化を後世に伝えていこうとしている人がいます。歴史民俗資料館においても常設展示で養蚕に関するコーナーを設置し、文化を後世に伝えるための展示をしています。

文化を受け継いでいくことは、たいへん難しいことです。しかし、こうして人びとが語り継ぐことによって、決して忘れられないものへと変わっていきます。

「カイコの記憶」は、私たちの町に深く根付いた地域の記憶です。道端に桑畑を見かけたら思い出し出してください。私たちの町でも養蚕が盛んに行われていたことを――。

最後になりますが、今回の特集をおして、取材に応じてくださった皆さん、貴重な資料を快く提供してくださった皆さんに心より感謝を申し上げます。

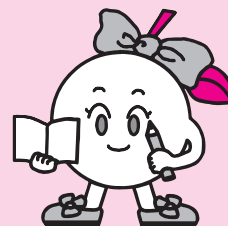
【参考】『毛呂山町史』、『常設展示解説図録』毛呂山町歴史民俗資料館、『毛呂山町・越生町の絹織物工場の今昔』岡野恵二氏
【資料提供】田島政治さん、野原道子さん、小室正夫さん、栗原大次郎さん

特集 カイコの記憶 完

平成20年度決算報告

毛田町の
家計簿を
チェックしよう！

歳入 92億600万円
歳出 83億9,316万6千円



平成20年度決算が9月定例町議会で承認されました。決算は、私たちが納めた税金が、町づくりや暮らしのなかで、どのように活かされてきたのかをまとめたものです。平成20年度はどのようなことに町のお金を使ったのかを報告します。

一般会計

■一般会計歳出

(単位 / 千円)

項目	20年度決算	前年度増減額
民生費	23億8,101万7	4,268万3
総務費	13億2,185万0	6,386万0
土木費	10億1,618万1	5,909万3
教育費	9億6,358万6	2,513万4
衛生費	7億7,045万1	926万2
公債費	7億5,015万6	△304万4
消防費	5億6,692万4	△2,562万9
農林水産業費	1億3,774万3	△465万0
その他		
・議会費	1億 3万4	△457万9
・商工費	3,735万0	△137万2
・労働費	3,003万2	0
・災害復旧費	0	0
・諸支出金	3億1,784万2	△1億7,534万2
合計	83億9,316万6	△1,458万4

町民1人あたりに
使われるお金は

合計22万9,233円です

町立小学校児童1人あたり 115,946円
町立中学校生徒1人あたり 75,063円

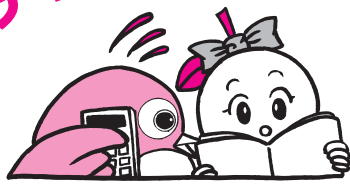
民生費 65,030円	教育費 26,317円	消防費 15,484円
総務費 36,102円	衛生費 21,043円	農林水産業費 3,762円
土木費 27,754円	公債費 20,488円	その他 13,253円

■一般会計歳入

(単位 / 千円)

	項目	20年度決算	前年度増減額
自主財源	町税	39億7,437万9	1,754万9
	繰入金	4億3,395万5	2,343万1
	繰越金	1億9,674万2	△1億1,064万3
	その他		
	・分担金及び負担金	1億3,687万7	865万3
	・使用料及び手数料	6,620万5	29万8
	・財産収入	2,326万5	△747万7
依存財源	・寄付金	27万8	△245万7
	・諸収入	9,616万5	△1,770万7
	地方交付税	14億8,461万6	△1,744万1
	町債	4億9,246万9	△1,273万9
	国庫支出金	11億3,538万6	6億6,493万8
	その他		
	・県支出金	4億9,362万0	7,551万3
	・地方消費税交付金	2億9,766万7	△2,020万9
	・地方譲与税	1億1,804万8	△495万2
	・地方特例交付金	5,767万2	3,729万2
	・自動車取得税交付金	8,170万4	△892万5
	・ゴルフ場利用税交付金	8,359万6	△197万0
	・利子割交付金	1,776万9	△49万7
・株式等譲渡所得割交付金	241万8	△829万1	
・配当割交付金	701万6	△1,214万1	
・交通安全対策特別交付金	615万3	△71万7	
合計	92億600万0	6億150万8	

ゆず子とめじろうの家計簿チェック



平成20年度は歳出より、歳入のほうが8億円くらい多いわね。



それは、定額給付金を支給するためのお金、約5億円が、翌年度に繰り越されているからだよ。それを差し引くと、翌年度に使える余ったお金は2億円くらいなんだ。



前年度は繰越金が約3億円あったから、繰越金は実際には減っているのね。平成20年度はどんなことにお金を使ったのかしら。



県支出金が増えているけれど、これは東武越生線の駅バリアフリー化のための補助金が出ているからだよ。土木費も、その分増えているね。土木費は、前年から引き続き、長瀬駅前野久保線の整備をしたり、東毛呂駅前の道路などを直したりしたよ。



一番、お金を使っているのは民生費ね。



こども医療費、児童手当、保育所等委託料などの子育て対策や、介護、障害者への給付金など、誰もが安心して暮らせるまちづくりには欠かせないお金だよ。



皆が納めた大切な税金をこれからも有効に使わなくてははいけないわね！

内訳は・・・

- ・町民税……………55,814円
- ・固定資産税……………42,482円
- ・町たばこ税……………5,290円
- ・都市計画税……………3,531円
- ・軽自動車税……………1,424円
- ・入湯税……………6円
- ・特別土地保有税……………0円

10町町
万税民
8のの
5負担
4の
7円あた
ですりの

※都市計画税とは 都市計画事業または土地区画整理事業の費用に充てるため、市街化区域内に所在する土地および家屋を所有する人に課税されます。平成20年度の都市計画税の決算額1億2,928万3千円で、公共下水道事業などに充てられました。



平成20年度の主な事業

住民と行政の協働によるまちづくり

住民が正確な情報を共有し、隣近所で活発な住民活動が展開でき、さらに男女共同参画や住民の交流活動を促進し、簡素で効率的な行財政運営や広域的なまちづくりを進めます。

■コミュニティ施設特別整備事業補助金	1,064万6千円
■広報等印刷事業	559万円
■区運営費補助金	431万2千円

健康で安心して暮らせるまちづくり

地域における支え合いを基盤として、一人ひとりに対応できるきめ細やかな健康づくり活動や、少子高齢社会などに対応する福祉活動を支援します。

■民間保育所等委託料	2億6,942万6千円
■児童手当等扶助費	2億4,216万5千円
■介護給付費・訓練等給付金	1億9,229万4千円

自然と共生した安全で快適なまちづくり

美しい景観づくりや水辺環境の創造を進め、また、防災対策の充実をはじめとし、防犯活動や交通安全などを住民と協働して推進し、環境に配慮した快適な生活の実現を支援します。

■埼玉西部環境保全組合負担金	4億6,874万2千円
■長瀬駅前野久保線整備事業	1億5,167万7千円
■東武越生線駅バリアフリー化事業負担金	1億1,788万2千円

元気に仕事ができるまちづくり

農林業、観光、商工業の振興支援や、住民などが取り組む企業活動を支援します。

■農道・用排水路等整備事業	3,036万1千円
■観光事業	629万8千円
■商工会補助金	770万円

学びを未来に活かすまちづくり

生涯学習の支援や、一人ひとりに応じた教育の充実を図るため、家庭、地域、幼稚園、保育園、小学校、中学校間の連携と、本町ならではの特色ある教育を推進します。

■私立幼稚園就園奨励費補助金	3,321万3千円
■生徒指導・教科指導支援員事業	2,839万8千円
■毛呂山小学校校舎耐震補強工事	9,424万円

特別会計

バランスシートの

用語解説

負債の部

資産を形成するために借り入れた資金などで、将来の世代が負担しなければならないものです。

固定負債 町が借り入れをしている地方債の翌々年度以降の償還予定額です。退職給与引当金は、年度末に全職員が普通退職した場合に支払う退職金の額を負債として計上しています。

流動負債 地方債のうち翌年度の償還予定額です。

正味資産の部

資産と負債の差額で、これまでの世代によりすでに負担されたものです。

国庫支出金・都道府県支出金 国・県から受け入れた資金です。

一般財源等 資産形成のために充てられた地方税などの金額です。

資産の部

これまでの行政活動によって形成された町の経営資源となるものです。

有形固定資産 町役場庁舎や公民館などの建物や附属設備、橋や道路の舗装などの構築物、町の所有している自動車や土地などを行政目的別に表示しています。土地を除き施設の耐用年数に応じて減価償却を行っています。

投資等 土地開発公社や川越総合卸売市場への出資金や、公共施設整備基金などの特定目的基金と土地開発基金などです。退職手当組合積立金は、退職金の支給に備えて町が加入している退職手当組合の資産の持分相当額です。

流動資産 現金・預金のほか現金化することが容易な基金と町税などの未収金です。

国民健康保険 特別会計

安心して医療を受けることができるように保険制度の維持・運営に使われました。

3億7,754万9千円を平成21年度に繰り越しました。

■歳入 42億2,219万2千円
■歳出 38億4,464万3千円

介護保険 特別会計

介護を必要とする人や、介護予防が必要な人が安心して生活を送るために使われました。

6,259万3千円を平成21年度に繰り越しました。

■歳入 13億8,416万5千円
■歳出 13億2,157万2千円

老人保健 特別会計

平成20年3月診療分および月遅れ請求分について、老人保健法による保健給付を行いました。

1,089万3千円を平成21年度に繰り越しました。

■歳入 3億 177万4千円
■歳出 2億9,088万1千円

毛呂山町の特別会計は、国民健康保険、介護保険、老人保健、後期高齢者医療、農業集落排水事業の5つの特別会計と、企業会計の水道事業会計があります。



後期高齢者 医療特別会計

高齢者が安心して医療が受けられるように、制度の維持・運営に使われました。

459万9千円を平成21年度に繰り越しました。

■歳入 2億2,861万2千円
■歳出 2億2,401万3千円

農業集落排水 事業特別会計

農村地域の生活向上のため、排水処理施設の整備を行いました。現在、主要な事業が終わり、主に維持管理を行っています。

393万3千円を平成21年度に繰り越しました。

■歳入 2,764万8千円
■歳出 2,371万5千円

水道事業会計

日常生活に欠かせない生活用水を安定供給するために使われました。

■水道事業収益（水道料金など） 7億8,836万1千円
■水道事業費用（水道施設維持管理、県水受水費など） 7億6,095万円
消費税分を差し引いて1,373万4千円の純利益となりました。
■資本的収入（国庫補助金など） 3,152万3千円
■資本的支出（建設改良費など） 3億6,686万5千円

3億3,534万2千円の不足は、当年度消費税及び地方消費税資本的収支調整額と過年度分損益勘定留保資金、減債積立金で補てんされました。

町の財政状況は どうなっているんだらう？

ゆず子とめじろうの **バランスシート** チェック！



バランスがとても大切なんだ。

お金を使わないでいけばいいというわけではないのね。

減価償却しているからだよ。もともと毛呂山町は近隣市町に比べて資産が少ないほうなんだ。

資産も減っているけれど…。

そうだよ。負債比率（負債÷正味資産）も47・3パーセントから45・6パーセントに下がったんだ。財政の健全性から低いほうがいいんだよ。

『貸方』の地方債が去年より1億円くらい減ってるわ。前年度よりお金を借りなくてすんでいるのね。

そうだよ。学校、施設、道路などの町の資産を『借方』に、それを作るためのお金を『貸方』に記載するんだ。貸方のうち、『負債の部』はこれから返すお金、『正味資産』はすでに払ったお金だよ。

バランスシートで、町の財務状態をチェックすることができるのね。

借方

町の資産（土地・現金など） 単位：千円

資産の部	町全体	町民1人当り
有形固定資産 (うち土地)	259億6,073万3 (109億5,730万3)	70万9 (29万9)
総務費	15億 331万1	4万1
民生費	8億2,999万9	2万3
衛生費	4億7,435万8	1万3
労働費	0	0
農林水産業費	20億8,765万9	5万7
商工費	1億7,976万8	5
土木費	126億9,604万0	34万7
消防費	8,510万8	2
教育費	77億6,610万8	21万2
その他	3億3,838万2	9
投資等	17億2,312万2	4万7
投資及び出資金	8億8,985万7	2万4
貸付金	0	0
基金	6億4,386万2	1万8
特定目的基金	1億3,919万8	4
土地開発基金	5億 266万4	1万4
定額運用基金	200万0	0
退職手当組合積立金	1億8,940万3	5
流動資産	20億5,783万3	5万6
現金・預金	13億9,420万1	3万8
財政調整基金	5億7,095万4	1万6
減債基金	1,041万3	0
歳計現金	8億1,283万4	2万2
未収金	6億6,363万2	1万8
地方税	6億5,388万7	1万8
その他	974万5	0
資産合計	297億4,168万8	81万2

貸方

資産形成に要した資金の調達方法 単位：千円

負債の部	町全体	町民1人当り
固定負債	86億8,708万3	23万7
地方債	67億7,558万0	18万5
債務負担行為	0	0
物件の購入等	0	0
債務保証又は損失補償	0	0
退職給与引当金	19億1,150万3	5万2
流動負債	6億2,475万0	1万7
翌年度償還予定額	6億2,475万0	1万7
翌年度繰上充用金	0	0
負債合計	93億1,183万3	25万4
正味資産の部	町全体	町民1人当り
国庫支出金	30億8,972万2	8万4
都道府県支出金	9億8,751万9	2万7
一般財源等	163億5,261万4	44万7
正味資産合計	204億2,985万5	55万8
負債・正味資産合計	297億4,168万8	81万2

平成21年3月31日現在の人口3万6,614人で算出

平成20年度の バランスシート

町全体では
 資産 = 負債 + 正味資産
 297億円 = 93億円 + 204億円

町民1人あたりでは
 資産 = 負債 + 正味資産
 81万2千円 25万4千円 55万8千円

バランスシート
 資産 = 負債 + 正味資産



町人事行政の運営等について公表します

町民の皆さんに町職員の給与などを知っていただき、ご理解をいただくためにその概略をお知らせします。
 問合せ 役場総務課職員係 ☎ (295) 2112 内線316

1 職員の任免および職員数に関する状況(平成20年度)

(1) 採用状況

新規採用	再任用
11人	0人

(2) 退職状況

定年退職	勸奨退職	自己都合退職	死亡退職	退職者合計
5人	5人	5人	1人	16人

2 一般職員の給与・部門別職員数の状況

(1) 人件費の状況(普通会計決算)

区分	人口	歳出額	人件費	人件費比率	人口は、平成21年4月1日現在です。人件費には、特別職に支給される給料・報酬などを含みます。
平成20年度	36,614人	8,393,166千円	2,053,649千円	24.5%	

(2) 一般職員給与費の状況(平成21年度予算)

区分	職員数	給与費				1人当り給与費
		給料	職員手当	期末・勤勉手当	計	
一般会計	246人	947,386千円	172,495千円	395,706千円	1,515,587千円	6,161千円
水道事業会計	14人	60,498千円	11,176千円	25,359千円	97,033千円	6,931千円

職員手当には、退職手当を含みません。給与費は、当初予算に計上された額です。

※参考(平成20年度決算)

区分	職員数	給与費				1人当り給与費
		給料	職員手当	期末・勤勉手当	計	
一般会計	250人	958,648千円	159,590千円	403,153千円	1,521,391千円	6,086千円
水道事業会計	14人	60,013千円	9,499千円	25,146千円	94,658千円	6,761千円

職員手当には、退職手当を含みません。

(3) 経験年数別・学歴別平均給料月額

(平成21年4月1日現在)

区分		10年以上 15年未満	15年以上 20年未満	20年以上 25年未満
		一般行政職	大学卒 259,800円	310,900円
	高校卒	227,700円	266,600円	303,900円

(4) 平均給料月額と平均年齢

(平成21年4月1日現在)

区分	平均給料月額	平均年齢
一般行政職	327,030円	44歳
技能労務職	268,955円	52歳

(6) ラスパイレス指数

ラスパイレス指数とは、地方公務員と国家公務員の給与水準を、国家公務員の職員構成を基準として、一般行政職における学歴別、経験年数別に平均給与額を比較し、国家公務員の給与を100とした場合の地方公務員の給与水準を示したものです。

平成20年度の当町のラスパイレス指数は92.2であり、県内の69市町村のなかでは63位、30町村のなかでは24位と、給与水準が低い指数になっています。

(7) 毛呂山町役場職員の級別職員数

(平成21年4月1日現在)

区分	—	1級	2級	3級	4級	5級	6級	計
標準的な職務内容	技能労務職員	主事補	主事	主任	係長 主査	副課長 主幹	参事 専門員	
職員数	11人	9人	36人	70人	72人	37人	25人	260人
構成比	4.2%	3.5%	13.9%	26.9%	27.7%	14.2%	9.6%	100.0%

(5) 初任給

(平成21年4月1日現在)

一般行政職		初任給
	大学卒	178,800円
	高校卒	144,500円

(8) 特別職(教育長を含む)の報酬等

(平成21年4月1日現在)

区分	給料月額等	
給料	町長	739,000円
	副町長	630,000円
	教育長	600,000円
報酬	議長	318,000円
	副議長	260,000円
	議員	244,000円
期末手当	町長 副町長 教育長	20年度支給割合 6月期 2.125月分 12月期 2.325月分 計 4.45月分
	議長 副議長 議員	20年度支給割合 6月期 2.125月分 12月期 2.325月分 計 4.45月分

(9) 部門別職員数

(各年4月1日現在 単位:人)

区 分	職員数		対前年増減数	
	20年	21年		
一般行政 部 門	議 会 関 係	3	3	
	総 務 関 係	54	51	△3
	税 務 関 係	19	19	
	民 生 関 係	67	67	
	衛 生 関 係	17	18	1
	農林水産関係	9	9	
	商 工 関 係	2	2	
	土 木 関 係	21	21	
小 計	192	190	△2	
特別行政 部 門	教 育 関 係	46	45	△1
	小 計	46	45	△1
公営企業 部 門	水 道 関 係	14	14	
	そ の 他	12	11	△1
	小 計	26	25	△1
総 合 計	264	260	△4	

(10) 職員の諸手当

(平成21年4月1日現在)

区 分	支 給 割 合		
期末・勤勉 手当	20年度支給割合	期末手当	勤勉手当
	6月期	1.4月分	0.75月分
	12月期	1.6月分	0.75月分
	計	3.0月分	1.50月分
退職手当	自己都合	勤続20年	勤奨・定年
		23.50月分	30.55月分
		勤続25年	41.34月分
		勤続30年	50.70月分
	最高限度額	59.28月分	59.28月分
地域手当	給料、扶養手当および管理職手当の合計額の 5.0%		
条件により 支給される 手当	扶養手当、住居手当、特殊勤務手当、通勤手当、 時間外勤務手当、管理職手当など		

3 勤務時間および休暇の制度の概要

(1) 勤務時間の概要

1週間の勤務時間	勤務時間の割振り		
	1日の勤務時間	休憩時間	週休日
38時間45分	8時30分～17時15分	12時～13時	土曜日・日曜日

(2) 休暇の種類

・年次有給休暇	・病気休暇
・特別休暇	・介護休暇
・組合休暇	

(3) 年次有給休暇および育児休業等の取得状況

年次有給休暇取得状況	育児休業等の取得状況
平成20年1月1日～12月31日 平均取得日数10.0日	平成20年度 取得職員3人(女性3人)

4 職員の分限および懲戒処分の状況 (平成20年度)

分限処分の状況	懲戒処分の状況
1人	2人

5 職員のサービスの状況 (平成20年度)

職務専念義務免除の状況	営利企業等従事の許可状況
研修37件、厚生事業44件	スポーツ指導員等 11件

6 職員の研修および人事評価の状況 (平成20年度)

研修の概要	研修人数等
西部第二広域行政推進協議会 彩の国さいたま人づくり広域連合 等	延べ 87人

人事評価の概要

当町においては、能力・実績主義の人事管理を目指して、人事評価を実施しています。所属長などが各職員の日ごろの勤務状況等を評定して、評定結果については適材適所の人員配置ができるように人事異動などに活用しています。また、人事評価にあたっては、客観的で納得性の高い評価が行えるよう、評定者の能力向上のための研修も実施しています。

7 職員の福祉および利益の保護の状況 (平成20年度)

健康診断の実施	公務災害認定
210人	1件

8 公平委員会の業務の状況

(1) 勤務条件に関する措置の要求の状況

平成20年度は勤務条件に関する措置の要求案件はありませんでした。

(2) 不利益処分に関する不服申立ての状況

平成20年度は不利益処分に関する不服申立ての案件はありませんでした。

税負担の公平を確保するために

町税の滞納処分に積極的な取組を行っています

町では、皆さんに納めていただいた税金で安心・安全なまちづくりを行っています。町税は、皆さんの生活に欠かすことのできない公共サービスや、公共施設の維持管理などに充てる重要な財源です。

しかし、納める力があるにもかかわらず、納付していただけない場合には、やむなく滞納処分を実施することとなります。ぜひ納期限内の納税にご協力ください。



自動車差押用タイヤロック

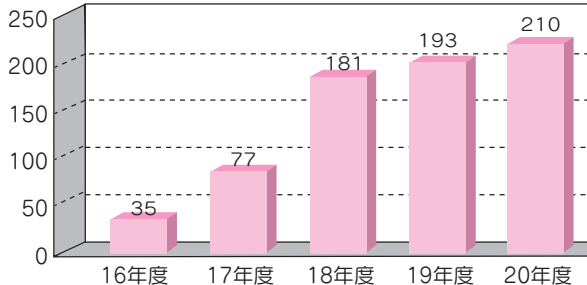
滞納処분을強化しています

町では、町税や国民健康保険税を滞納している人に、督促状や催告書を送付したり、戸別訪問を行ったりと納税をお願いしています。

しかし、納期限内に納めている人との公平性を確保するため、担税力があるにもかかわらず納税に応じない場合には、差押などの滞納処분을強化しています。

税務課では、平成16年度に特別滞納整理グループを組織し、高額案件を中心に集中的な取組を行っています。

■差押件数



■平成20年度の差押の内訳

不動産	20件
債権(給与・預金・請負代金・生命保険等)	190件

今後も納税の公平性を確保するため、給与、預貯金、不動産、自動車などの差押や、差押えた物件の公売などを実施して行きます。

裁判を起こしました

差押債権の取立を行うために、町では昨年、第三債務者である貸金事業者に対し、差押債権取立訴訟を提起し、要求額を全額取り立てました。

回収の可能性がある債権には、徹底した姿勢で臨みます。

滞納すると延滞金がかかります

町税や国民健康保険税には、それぞれ納期限が定められています。納期限までに納付されない場合には、延滞金が加算されます。

延滞金の割合 年14.6パーセント

ただし、納期限の翌日から1か月を経過する日までは、年7.3パーセントまたは特例基準割合(※)を適用。(※)特例基準割合とは、前年の11月30日を経過する時の、商業手形の基準割引率に年4パーセントの割合を加算した割合。

口座振替・コンビニエンスストアをご利用ください

忙しくて、納期ごとに納める時間がなかったり、うっかり納期限を忘れてしまったりすることはありませんか。

ぜひ、安全で便利な口座振替をご利用ください。一度手続きを行えば、翌年度以降も自動的に継続されます。

お申込は、税務課または下記金融機関の窓口で!

また、平成21年度からは、コンビニエンスストアでも納税できるようになりました。ぜひご利用ください。

【口座振替取扱金融機関】

埼玉りそな銀行・東和銀行・埼玉信用金庫・飯能信用金庫・いるま野農業協同組合・ゆうちょ銀行・みずほ銀行・三井住友銀行・りそな銀行・武蔵野銀行・中央労働金庫

※お申込の際は、通帳と印鑑をご持参ください。

納税相談のご案内

納めるべき額が、2年分、3年分と累積してしまうと一度に解消することは大変困難になってきます。早期にご相談ください。

活力に満ち、元気のある学校

学校教育目標 ◎すすんでみがきあおう

- ・豊かな心（思いやりがあり親切な子）
- ・たくましい体（心も体も健康な子）
- ・考える力（進んで学習する子）



川角小学校

川角小学校は、子どもたちが学校が大好きで、毎日生きいきと活動し、自信をもって自分のよさを伸ばせることを願って、「活力に満ち、元気のある学校」を目指す学校像としました。

「共学・共働・共遊の教育」を全職員の出言言葉として、毎日の指導にあたっています。

定着してきた規範意識がさらに高まるように、今年度は「時を守る・場を清める」を重点目標に定めました。

表題に掲げた学校教育目標を達成するために、具体的には次のような活動を進めています。

思いやりがあり親切な子

●登校時のあいさつ運動

子どもたちは、交通安全ポラントピアをはじめとする地域の皆さんに見守られながら、毎朝、元気に登校しています。今年度は昇降口前で登校班の班長を先頭にしっかりと一列に並び、校長や職員と明るいあいさつを交わしています。また、学級ごとの輪番制で行うあいさつ運動もあわせて行い、あいさつをする快さを実感し、進んであいさつをしようとする気持ちを育てています。



朝のあいさつ運動

●縦割り清掃活動（協力隊）

1年生から6年生まで各学級から2人ずつの児童が縦割りで4つの班に分かれ、年間を通して清掃活動を行います。堆肥づくり・落ち葉はき・行事の準備や片付けを通し、協力して働くことの大切さや、楽しさを学ばせています。

●学年の木・学年の花・学年園

学年ごとに1種類ずつ決めた木や花、そして作物を、年間を通して観察したり栽培したりすることで、命の大切さや生長の喜びを実感させます。

●毛呂山特別支援学校との交流

年間に3回、1年生・3年生・5年生が毛呂山特別支援学校と交流会を開いています。お互いの立場を理解し、思いやりをもって人と接することを学ぶ機会としてしています。

心も体も健康な子

●毎週の体育朝会

毎週木曜日の体育朝会では、季節ごとにテーマを決め、楽しみながらも真剣に取り組み、全員で体力の向上を図ります。



支部体育大会の練習風景

●縦割りのなかよしタイム

給食後の活動の時間を使って、1年生から6年生まで縦割り班で遊ぶ機会を設けています。上級生が下級生の面倒を見ながら、思い切り体を動かすなかで、思いやりの心と体力の向上を図ります。

進んで学習する子

●ALT、電子黒板を活用した小学校外国語活動の充実

今年度から本格的に始まった外国語活動では、高学年で授業を行い、全学年で担任とALT（英語指導助手）や電子黒板の活

用による、英語に親しむ授業を行っています。



外国語活動の授業風景

●少人数指導、T・Tの充実

今年度は、「数学的な思考力の育成」を目指し、算数の指導に力を入れています。そのため教科指導支援員とともに、少人数指導やT・T（チーム・ティーチング）を通して、分かる授業を展開し、一人ひとりに学ぶ喜びを味わわせる指導の充実を図っています。



T・Tによる算数授業



ぶるっ☆べりい

埼玉が生んだテンパリデュオ！

井上かずはる さん
鈴木 まさる さん



緊張しやすい?!

『ぶるっ☆べりい』は現在、富士見市、ふじみ野市、三芳町を中心に活動している二人組みの音楽グループである。主な活動は、路上での「ライブ」やイベント会場での演奏、ラジオ出演などである。彼らは、自分たちのことを「テンパリデュオ」と呼ぶ。これは二人とも緊張しやすい性格であることに加え、彼らの音楽がフォークなどの特定の音楽スタイルだけではないからでもある。

感謝の気持ち

彼らが本格的に活動を開始したのは2005年からである。「始めたころは、演奏する場所がなかったり、演奏しても誰にも見向



鈴木まさるさん (毛呂山町)

きもされない時もありました。でも支えてくれる人の笑顔やぼくたちの歌を聴きに来てくれていた人たちの応援のおかげで続けることができたと思っています」。そう語る一人は、常に人に対する感謝の気持ちや謙虚さを忘れずに活動を続けている。

音楽は魔法！

歌っているときの彼らは本当にいきいきとしている。彼らの曲には、子どもたちが踊ったり、会場の人と一緒になっできる振り付けが多くある。最近ではいろいろな施設や保育園、大学、特別支援学校でも歌っているという。「音楽には、人を笑わせることができる魔法があると思うんです。だから歌詞は、自分たちの気持ちを包み隠さず素直に出すようにしているんです。ぼくたちの曲に一人でも共感をして何かを感じ、笑顔になっってくればと願って曲を作っています」と笑顔で語ってくれた。

地域密着!!

彼らの活動は、地域に密着してい



井上かずはるさん (富士見市)

る。「地元や地域、身近なエリアを大切にしたいんです。例えば、ご家族で買い物に来たときにたまたまぼくたちの音楽を耳にし、それが家庭内のコミュニケーションのきっかけになれば嬉しいんです。ぼくたちの歌を聴いてくれる人との一期一会を大切にしたいんです」まっすぐな視線でそう語る。インタビュアの最初は、緊張気味であった彼らだが話が進むにつれて熱く、そして真摯に自分たちの音楽観を語ってくれる。

笑顔の花を咲かせたい

「これからも曲のジャンルにこだわらず大人でも子どもでも、みんなが笑顔になれる曲を作って、一人でも多くの人にぼくたちの歌を届けたいです。みんなに笑顔の花が咲くように頑張ります。そして目指すは埼玉ナンバー1です」と今後の目標について力強く語ってくれた。

今日も東武東上線沿線のどこかの街で、彼らは歌い続ける。彼らの曲を聞いてくれる人たちの笑顔とともに……。

図書館へ行こう

12月の休館日

毎週月曜日および23日(祝)、
12月28日(月)～1月4日(月)
(年末年始)

☎(295)1015

貸出点数(貸出期限)

図書・雑誌・紙芝居など/1人10点まで(3週間)
ビデオ・CD・DVD・カセット/1人3点まで(1週間)

■クリスマス子どもの集い

人形劇やマジック、
映画の上映を行います。
サンタさんもくる楽しい
クリスマス会です。

ぜひ、ご参加ください!

日時 12月20日(日)

午後2時～午後4時

場所 図書館2階視聴覚室

対象 町内在住の小学生までの子ども

※小さい子どもは、保護者同伴でおこしてください。

内容 人形劇団オッペによる人形劇、マジック、クリスマス映画など

定員 先着80人

申込み 12月1日(火)午前10時から図書館カウンター
または電話でお申し込みください。



■本の紹介

『アルツハイマーからおかえりなさい』
荒井和子/著 ポプラ社/出版



「六十数年連れ添った夫婦の穏やかな生活が、夫が「アルツハイマー病」と診断されたことで一変していく。悲しみや苦しみを乗り越えて、妻はどのように夫を支え、病と老いを受け入れていったのか。そして訪れた日々とは？」

■子ども映画会

日時 12月12日(土)
午後2時～3時

定員 先着50人

内容 「トムとジェリーの宝島」

■おはなし会

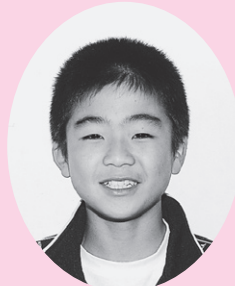
日時 12月26日(土)
午後2時～2時30分

内容 おはなし、絵本の読み聞かせ、紙芝居など

対象 1歳から小学生まで。
小さなお子さんは、保護者同伴でご参加ください。

ぼくらのキャンパス

330 川角小学校



6年 竹村 光稀くん



「柚子タウン、毛呂山!!」



「ひょうたんの中は
どんな世界？」



4年 おかたに なつみ 夏実さん



2年 中井 悠生くん



「ドラゴンタイプりゅう」

児童館へ行こう

12月の休館日

毎週日・月曜日、23日(祝)、
12月27日(日)～1月4日(月)
(年末年始)

☎(295)4111

■遊びにおいでよ! ぴよんぴよん広場

日時 12月2日(水)、9日(水)(クリスマス会)、
16日(水) 午前10時30分～11時30分

対象 2歳からの子とその保護者

内容 体操・ふれあい遊び・
おはなしなど(申込み不要)

持ち物 親子とも上履き



■おやじ広場 ～お父さんとうどん作り～

日時 12月5日(土)
午前10時～正午

費用 1組300円

対象 幼児・小学生とのお父さん

定員 先着10組

申込み 12月1日(火)から、児童館に費用を添えてお申し込みください。



来年はいよいよやぶさめサミット!
いすもいわい やぶさめ
 一出雲伊波比神社の流鏝馬祭り—

11月3日に、出雲伊波比神社で流鏝馬が奉納されました。当日は、晴天にめぐまれ、勇ましい馬上芸を一目見ようと、たくさんの観客が訪れました。また、勇壮な乗り子の姿を収めるため、カメラマンも大勢集まっていました。

来年は、10月31日から11月3日まで、『やぶさめサミット in 毛呂山2010』が開催されます。日本で初めて、各地の流鏝馬が毛呂山町に結集し、シンポジウムや交流展、見学会など、多くの催しがおこなわれます。

今年の流鏝馬では、サミットに向けたボランティアの学習会も行われ、参加者は流鏝馬の一連の流れや各行事の意味について、熱心に学んでいました。



▲馬上芸を披露
 一の馬による願的

流鏝馬の乗り子

- 一の馬 たかよし 福田孝芳くん (小田谷)
- 二の馬 いどかわこうへい 糸川康平くん (前久保)
- 三の馬 たすく 初野 匡くん (毛呂本郷)

秋のイェント Zoom up!!

こ 五穀豊穣を願って
 — 獅子舞奉納 —

10月11日に、滝ノ入、大類、葛貫地区で、18日に川角地区で獅子舞が奉納されました。獅子舞は人びとの平安と五穀豊穣えきびよほう、疫病退散などを願う行事です。

当日は多くの人々が訪れ、笛の音に合わせて、太鼓を叩きながら勇壮に舞う獅子や可憐な花笠、軽やかに踊りながら獅子を誘導するはえお 蠅追の姿をカメラなどにおさめていました。



泣いたり、笑ったりの4日間！

— チビっ子野球大会 —

9月21日、22日、
および10月17日、
18日の4日間、チビっ子
野球大会が開催されました。
毛呂山町3チーム、
日高市1チームの総当り
で行われ、1年生から4
年生までの子どもたちが
参加しました。試合は、



三振、エラー、ヒット、ホームランなど、手に
汗握る数かずの名場面が繰り広げられ、泣
いたり笑ったりの4日間となりました。

さわやかな秋空の下で元気よく！

— 国保いきいきウォーキング大会・みのわだ湖まつり —



10月24日に、国保いきいきウォーキング大会および
みのわだ湖まつりが開催されました。参加者は箕和田湖
周辺約7キロメートルを歩き、ゴールで箕和田地区で採
れた新米のおにぎりをおいしそうにほおばっていました。
箕和田湖親水公園では、みのわだ湖まつりがお
こなわれ、野外ステージで、踊りや琴、マジッ
クなどが披露され、観客から大きな拍手が
沸き起こりました。

秋の里山に抱かれた花園

— 滝ノ入ローズガーデン —



10月25日から11月3日まで、滝ノ入ローズガー
デンがオープンし、秋バラを楽しもうと大勢の人が
訪れました。園内には、バラのほかに様々な秋の
花も咲き、訪れた人たちは散策路を歩いたり、ベン
チに座ってのんびり庭園を眺めていました。

秋のバラは香りが高く、訪れた人びとは
秋の里山に抱かれた花園を心ゆくまで
楽しんでいました。

ポスターで啓発活動

— 防火ポスター作品最優秀賞・優秀賞 —

西入間広域消防組合で、管内（毛呂山町・鳩山町・
越生町）の小学4年生を対象に、夏休み期間を利用
して防火ポスターの募集を行ったところ、520
人から応募がありました。

毛呂山町からは、最優秀賞に川角小学校藤野
桃果さん、優秀賞に毛呂山小学校細田陽右くん、
光山小学校渡邊和貴くん、泉野小学校近藤望くん
が選ばれました。最優秀賞作品は、防火ポスター



として、火災予防啓発に
使われます。また、最優
秀・優秀作品は、西入間
広域消防組合ホームペ
ージに掲載されますので、
ぜひご覧ください。

◀ 最優秀賞 藤野桃果さん

高低差200メートルに挑戦！

— 毛呂山鎌北湖マラソン —



10月25日、毛呂山鎌北湖マラソンが開催さ
れ約700人が鎌北湖周辺を走りました。今年も
シドニーオリンピック選手の川嶋伸次さんが、ゲ
ストとして参加し、開会式では「坂道が多いハー
ドなコースですが、僕も一緒に走るのががんばり
ましょう」と参加者を励ましました。そのかいあっ
てか、今年は例年にもまして好タイムが続出し、
参加者は晴れやかな笑顔を見せていました。

INFORMATION お知らせ

毛呂山町役場

☎ (295) 2112
FAX (295) 0771

公共施設電話案内

- 中央公民館 ☎ (294) 1250
- 東公民館 ☎ (295) 2277
- 歴史民俗資料館 ☎ (295) 8282
FAX (295) 8297
- 総合公園体育館 ☎ (294) 7179
- 福祉会館(社会福祉協議会) ☎ (295) 3111
FAX (295) 7258
- 保健センター ☎ (294) 5511

- 日……日時 場……場所
- 定……定員 対……対象者
- 料……料金・費用
- 申……申込み 問……問合せ先
- ☎……電話番号
- FAX……ファクス番号
- e……電子メールアドレス
- HP……ホームページアドレス

毎月末の土・日曜日は
納税・納入窓口を開設しています

税金

- 休日納税窓口 12月26日(土)・27日(日)
午前9時～午後3時
- 夜間納税窓口 12月28日(月)午後8時まで
- 場・問 税務課納税係 ☎内線193・194

介護保険料

- ・長寿医療(後期高齢者医療)保険料
- 休日納入窓口 12月26日(土)・27日(日)
午前9時～午後3時
- 内容 保険料の納入、口座振替の申込み(通帳と銀行届出印が必要)、納入相談
- 場・問 高齢者支援課保険料係
☎内線158・159

『もろバス』からのお知らせ

12月23日(天皇誕生日)は祝日ですが、臨時運行します。年末年始のお買い物などにご利用ください。なお、町携帯電話ホームページから簡易時刻表をご覧ください。こちらのQRコードを読み取ってアクセスしてください。

問 役場企画財政課企画係 ☎
内線3221



『妊婦さんへ』 償還払いのお知らせ

毛呂山町では、妊婦健康診査にかかる費用の一部について

て、助成を行っています。

里帰り出産のために県外の医療機関などを受診した場合で、母子健康手帳交付時に配布された助成券・受診票が、里帰り先で使用できない場合は、保健センターにご相談ください。妊婦さんが自己負担した場合、保険外自己負担分について償還払いができます(毛呂山町で定めた基準額を限度とします)。

問 保健センター ☎294-5511

子育て応援特別手当について

平成20年度版子育て応援特別手当の支給については、10月末日をもって申請の受付を終了しました。

製造事業所の皆様へ 統計調査にご協力ください

経済産業省では、工業統計調査を平成21年12月31日現在で実施します。

工業統計調査は、製造業を営む事業所を対象に、その活動実態を明らかにすることを目的として調査します。

調査結果は、国や地方公共団体の行政施策の基礎資料や

なお、平成21年度版子育て応援特別手当の支給については、国の方針により執行停止となりました。支給対象者の方々には、大変ご迷惑をおかけしましたことをお詫び申し上げます。

問 役場子ども課児童係 ☎
内線113・114

毛呂山町共通商品券についてお知らせ

有効期限にご注意

毛呂山町共通商品券には有効期限があります。有効期限は発行日より6か月となっております。間もなく12月5日、12月10日、平成22年1月25日の期限が到来します。有効期限を過ぎた商品券は

企業、大学での研究資料、小・中・高等学校の教材などに広く利用されています。皆さんからご提出いただく調査票については、統計法に基づき調査内容の秘密は厳守されますので、正確なご記入をお願いします。

問 役場企画財政課企画係 ☎
内線323

広告

司法書士柴崎事務所

☎0493-31-2010

債務整理、過払い金請求、破産

初回相談料は無料です。

土日の相談可。債務整理費用分割可。

相続登記・遺言・成年後見 不動産登記 会社登記

東松山市元宿 2-26-18 2F 高坂駅西口より徒歩 5分



駐車場あり

御食事・お土産・御贈答品 広告

全国で唯一柚子入麺製品製造元

おたか本店

TEL049-294-7511
FAX049-294-7517

毛呂山町滝ノ入624-1
お食事11:00~18:00 売店9:00~19:00
月曜定休(祭日の場合は営業、翌日代休)

12月の定例行事

12月の休館日	5日 6日 12日 13日 19日 20日 23日 26日 27日 28日 29日 30日 31日
ゲートボール	7日 14日
パタンク	21日
声を出す会	2日 16日
謡寿会	8日 22日
民踊同好会	14日
俳句の会	11日【季語 冬枯(ふゆがれ)、 着ぶくれ(きぶくれ)】
囲碁・将棋の会	2日 4日 9日 11日 16日 18日
お茶の会	4日 18日
茜会(お花)	14日
ダンス同好会	18日
さんれい会(大正琴)	4日 18日
三味線・民謡の会	3日
手芸の会	9日
カラオケ同好会	7日 21日(厚年カラオケ) 11日
吟友会	9日
書道の会	9日
舞わかば会	9日
フォークダンス	(FDカトレア) 11日
楓会	4日
押し花の会	7日 14日
光華の会	14日

山根荘は、町内在住で60歳以上の人でしたら、どなたでも無料でご利用になれます。
※行事日程などについては、都合により変更する場合があります。
※上記の趣味の会に入会を希望する人は、次のところまでご連絡ください。
☎ 老人福祉センター山根荘 ☎(294) 5545

リサイクル情報

ゆずりたい品物

- ・五月人形一式(有料)、パイプベッド(折りたたみ)(無料)

ゆずってほしい品物

- ・テレビ(小型)

紹介したい品物がありましたら、お気軽にお申し込みください。また、交渉が成立した場合には、必ずご連絡ください。
掲載期間 3か月

☎・☎ 産業振興課商工観光係
☎内線 175

毛呂山町役場 ☎(295) 2112・☎(295) 0771

使えなくなりしますので、今一度、お手元の毛呂山町共通商品券をご確認いただき、有効期限内にご利用ください。
☎ 毛呂山町商工会 ☎294-1545

献血にご協力を

☎ 12月24日(休)午前10時〜午後4時
役場前駐車場
持ち物 身分証明書
☎ 保健センター ☎294-5511

年末調整や確定申告の際は国民年金保険料も忘れずに!!

平成21年中に納めた国民年金保険料は、全額が社会保険料控除の対象となります。また、ご家族の国民年金保険料を納付した場合も、実際に納

付した人がその保険料を申告することができません。
年末調整や確定申告で国民年金保険料を申告する場合には、社会保険料(国民年金保険料)控除証明書または領収書が必要です。
控除証明書の送付時期 平成21年1月1日から9月30日までに納付があった人/11月上旬 10月1日から12月31日までに初めて納付した人/平成22年2月上旬
※社会保険庁から送付されるので、大切に保管してください。
☎ 社会保険庁控除証明書専用ダイヤル ☎0570-070117(IP電話) ☎03-6700-1130
平日午前8時30分〜午後5時15分

町営住宅への入居者を募集します

募集団地名	募集戸数	建設年度	間取り	家賃	住所
杉ノ入団地	1戸	平成11年度	3DK	19,800円〜45,400円	滝ノ入237-1

受付期間 11月30日(月)〜12月14日(月)(土・日・祝祭日を除く)
受付場所 役場管財課財産管理係(5階)
受付時間 午前9時〜正午、午後1時〜5時
必要書類 入居申込書、世帯全員の住民票、課税(所得)証明書もしくは非課税証明書、住宅実態表ほか
※必要な書類は、役場5階管財課で配布します。
入居資格 入居には資格要件があります。詳細は下記まで連絡してください。
入居予定 平成22年2月予定
※入居希望者多数の場合は選考になります。
※家賃は、世帯全員の収入により決定されます。
問合せ 役場管財課財産管理係
☎(295) 2112内線542・543

飲酒運転撲滅!!

運転代行 安心 広告

4kmまで	1,800円
5kmまで	2,200円
6kmまで	2,600円
7kmまで	3,000円

以後1kmますごとに400円加算

安全 安い

毛呂山町 ぶれあいネットワーク 協力事業者 **長瀬代行**

☎049-295-7002

〒350-0461 毛呂山町中央4丁目22-1 (社) 全国運転代行 埼玉県公安委員会認定 協会加盟 第43-0076号



洋服直し専門店 アトリエ サカモト 広告

ジーンズ 500円より
パンツ 600円より
ウエスト 1,400円より
学生スカート 1,500円より
その他いろいろ

営業時間 12:00〜18:30
毛呂山町岩井東 1-29-11
☎298-3389(水曜定休)



東毛呂踏み切りより徒歩で100m 案内看板より車で2分程度 至坂戸

募集します

第18回もろやまフォト
グランプリ作品募集！

～レンズをとおして

「もろやま」のよさを

表現してみませんか？

応募条件 平成21年1月1日
から12月31日の間に町内で
撮影された写真で未発表の
もの。四ツ切または四ツ切
ワイドでカラープリントの
もの

応募期間 平成21年12月1日
～平成22年1月15日(金ま
で(当日必着))

応募方法 募集要項について
いる出品票に必要事項を記
入し、作品の裏面に貼付し
て、中央公民館、または町
内協力カメラ店へ、郵送ま
たは持参してください。

※詳しくは両公民館に置いて
ある募集要項をご覧ください。

問 中央公民館 ☎294-1
250、☎294-104

地域包括支援センター

臨時職員募集

勤務内容 高齢者の訪問、相

談業務など

募集人数 1人

応募資格 介護支援専門員・

正看護師いずれかの資格を
持ち、普通運転免許を有す
る人

勤務時間 週5日、1日6時
間程度

賃金 時給1400円

応募方法・問 12月18日(金)ま
でに履歴書(写真貼付)お
よび資格の証明となるもの
の写しを役場高齢者支援課
高齢者福祉係 ☎内線118
・156・157に提出

食文化伝承講座「醤油し ぼり実演会」見学者募集

日 12月13日(日)午前9時30分
～午後3時(見学自由)

場 歴史民俗資料館屋外広場
※醤油をほしい人は12月12日
(出までに当館に申込みのうえ、
当日5合(1リットル程度))

以上のペットボトルを持参し
てください。体験のうえ、実
費でお分けします(醤油は翌
日以降のお渡し)。

協力 毛呂山醤油づくりサー
クル

問 歴史民俗資料館 ☎295
-8282、☎295-8
297

公立保育園臨時保育士 (産休代替職員) 募集

募集人員 1人

応募資格 保育士資格を有す
る人

採用予定 平成22年1月
勤務時間 月曜日～金曜日
(7時間45分/1日)

賃金 時給1000円

勤務場所 旭台保育園
応募方法・問 12月11日(金)ま
でに履歴書(写真貼付)お
よび保育士証の写しを役場
子ども課保育係 ☎内線13
7に提出

『企業の森林活動』に協力 できるボランティア募集

町では、企業の森林活動を
応援しています。

活動場所 毛呂山町大字権現
堂地内(鎌北湖レイクビュ
ー南側)

活動内容 枝打ち作業(12年
生ヒノ木)、用具は貸出し。

定 町内在住・在勤で成人の
人(未経験者には講習あり)

活動日時 12月12日(出)、平成
22年2月6日(出)、3月6日
(出)、各回午前9時30分～午
後0時30分(弁当、飲み物

付き)

参加方法 役場1階町民ホー
ルにある参加申込書に必要
事項を記入のうえ、フアク
スで申込み。後日、資料を
送付します(随時受付)。

問 日本コムシス株式会社
関東中支店1SO推進室 ☎
048-643-8074、
☎048-643-8165

素敵なパートナーとの 出合いを！

～第2回結婚相談～

3人の結婚相談員さんが、親
身になって相談に応じます。
※相談内容は一切公表される
ことはありません。

日 12月12日(出)午後1時30分
～4時

場 中央公民館会議室2
持ち物 写真3枚(スナップ
写真可)

問 役場産業振興課農林係 ☎
内線171-172

ご参加を

普通救命講習のお知らせ

日 1月17日(日)午前9時～正
午
場 西入間広域消防組合消防

署

定 先着20人

料 200円(テキスト代含
む)

申・問 12月1日(火)から31日
休までに、消防署 ☎295
-0178に申込み

※講習会終了後、修了証を交
付します。

高齢運転者再教育「シルバ ー・ドライバー・ドック」

高齢運転者再教育を実施し
ます。この機会に、運転技術
や運転マナーを再確認してみ
ませんか。なお、高齢者講習

電話1本で引取りに伺います。 **広告**

粗大ゴミ
リサイクル品



リサイクルセンター オランダ也

公安委員会許可古物商リサイクル店・産業廃棄物収集運搬(許)11060663

☎0120-411-242

毛呂山総本店 Tel 295-7066 Fax 236-5266
〒350-0465 毛呂山町岩井西2-21-10

制度（70歳以上の免許更新時の講習）とは異なります。

日 12月9日(水)午後1時30分

～4時30分

場 おごせ自動車学校（越生町上野東1-3-18）

対 65歳以上～75歳未満の人
定 おおむね5人～10人

料 無料

申・問 実施日の7日前までに、役場生活環境課交通防犯係 ☎内線213に申込み（電話可）

第23回『ゆず祭り』

毛呂山特産の里レインボーパークでは、毎年恒例の『ゆず祭り』を行います。初冬のゆずの里を散策しながら、ゆず祭りにお立ち寄りください。

日 12月12日(土)、13日(日)午前9時～午後4時

場 滝ノ入集会所（滝ノ入295-2）

内容 ゆず、ゆず製品、地元特産品の販売、けんちん汁の無料サービスなど

問 特産の里 ☎294-0683 八木原

第4回毛呂山算数TR Y (つらい) あするん

日 12月6日(日)午前10時～正午

午

場 東公民館

内容 円かきにチャレンジ、立体折り紙に挑戦、おもしろ数理パズル

料 無料

定 100人

申・問 11月30日(月)までにNPO毛呂山文化フォーラム事務局 ☎295-12396まで、①名前、②学校（幼稚園など）、③学年（年齢）、④住所を記入のうえファクスでお申込みください。

『川越市場』お客様大感謝市

日 12月5日(土)午前9時～午後1時（品物が売り切れ次第終了）

場 埼玉川越総合地方卸売市場（川越市大字大袋650番地）

内容 野菜、果物、魚、肉、包装用品、調理器具、食堂他地場産の野菜も販売します。

問 ※先着千人に粗品進呈！川越市場お客様大感謝市実行委員会（川越総合卸売市場(株)内） ☎240-2240、<http://www.kawashiro.co.jp/>

情報交換

『国際交流』参加者募集

毎週土曜日の午前中、中央公民館で楽しく町内在住の外国の方と国際交流をしています。参加希望の方のご連絡をお待ちしています。

交流内容 ①城西大学の留学生との交流、生活支援、②夕イ国山間部小学校への学用品寄贈、③外国人の方の「日本語学習」の手伝い、④日本の文化、料理の紹介など

問 ☎294-6391 もろやま インターナショナルクラブ代表 小久保

『バードウォッチング』のお知らせ

～冬の高麗川の小鳥たち～

日 12月13日(日)午前9時（雨天中止） **場** 高麗川付近（毛呂山町） **集合** 川角駅前

～都会の水鳥～

日 12月23日(祝)午前9時30分（雨天中止） **場** 石神井公園

三宝寺池（東京都練馬区）

集合 西武線石神井公園南口前

【共通事項】

料 300円 **持ち物** 弁当

飲み物、筆記用具、あれば双眼鏡など **問** 埼玉県生態系保護協会越生支部 ☎294-2525 宮澤

『川角小学校ボランティア』会員募集

川角小学校ボランティアでは、川角小学校区で小学生登下校時の見守り活動を行っています。子ども達の見守り活動に興味があり、ご協力いただける方を募集します。

活動日 月曜日から金曜日（休業期間は除く） **活動時間** 午前7時30分～8時30分、午後2時40分～4時 **集合場所** 吉川酒店前（川角） **問** ☎294-1991 早坂

『毛呂山気功太極拳』サークル体験教室参加者募集

健康太極拳（楊名時太極拳）を体験してみませんか。また、毎週日曜日午前7時10分から1時間、福祉会館の駐車場で太極拳を行っています。自由参加で無料です。

日 毎週火曜日午後7時30分～9時 **場** 中央公民館 **体験参加費** 無料 **持ち物** 動きやすい服装、体育館履き **問** ☎294-6404 堀口

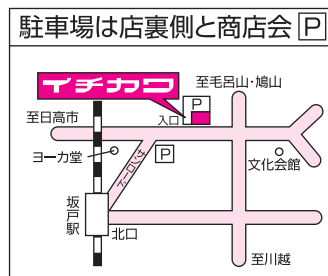
あなたの聞こえを応援 **広告**

始めませんか補聴器

新しい聞こえを体験してみませんか

イチカコ

坂戸市日の出町9-20 ☎049-281-0107
営業時間 / AM10:00～PM7:00 月曜定休・第2月・火連休



所得税の確定申告は e-Tax（イータックス）で

問 e-Taxの問合せ 川越税務署 ☎ (235) 9411 (音声案内に従って操作してください)

住民基本台帳カード、電子証明書の問合せ 役場住民課戸籍住民係 ☎ (295) 2112 内線 133・134

確定申告時期には新型インフルエンザの大流行も想定され、感染も心配です。外出を控えたいなか、自宅でできるe-Tax（電子申告）にチャレンジしてみませんか？

今ならe-Taxを利用する際に必要な住民基本台帳カードの作成費用も無料です（再交付は有料）。

※あわせて電子証明書の取得が必要です（別途500円かかります）。

<e-Tax>のメリット

○申告会場へ行く手間や待ち時間がありません！

自宅のパソコンから国税庁ホームページの「確定申告書等作成コーナー」を利用して、e-Tax経由で税務署に送信することができますので、申告会場での順番待ちがありません。

○最高5,000円の税額控除！

平成21年分の所得税の確定申告を本人の電子署名および電子証明書を付して申告期限内にe-Taxで行うと、所得税額から最高5,000円の控除を受けることができます（平成19年分または20年分の確定申告で本控除を適用された方は控除できません。1回限り）

○添付書類の提出を省略！

医療費の領収書や源泉徴収票などはその記載内容を入力して送信することにより、これらの書類の提出または提示を省略することができます（確定申告期限から3年間、書類の提出または提示を求められることがありますので保管が必要です）。

○還付金がスピーディー！

還付申告の早期処理をしています（3週間程度に短縮）

○24時間いつでも利用可能！

所得税の確定申告期間中は、24時間e-Taxの利用が可能です。

※ご利用いただく前に住民基本台帳カードと電子証明書の取得やICカードリーダーライタなどの購入が必要です。

※電子証明書を既に取得されている人は、電子証明書の有効期限切れにご注意ください（電子証明書の有効期限は取得してから3年間です）。

e-Taxに関する詳しい情報は、e-Taxホームページ（<http://www.e-Tax.nta.go.jp>）をご覧ください。

e-Tax説明会のお知らせ

日時 12月17日（木）

午前10時～正午、午後1時～3時

※午前、午後とも説明内容は同じです。

※申込みは不要です。

場所 中央公民館

問合せ 川越税務署個人課税第1部門

☎ (235) 9465

『中央公民館まつり』 のお知らせ

問 中央公民館 ☎ (294) 1250

中央公民館利用サークル1年間の発表の場です。サークル皆さんの日ごろの学習成果をぜひご覧ください。

日時 12月5日（土）午前9時～午後5時

12月6日（日）午前9時～午後4時

場所 中央公民館

内容 展示部門、舞台部門、体験教室、模擬店部門

- ・体験教室（手話・水引・絵手紙・茶道・箏曲・ビーズ・リース）
- ・模擬店（やきそば、だんご、綿菓子、ポップコーン、パンなど）

※体験（一部有料）、模擬店は日によって変わります。



ふれあい東公民館

～昔の遊びをやってみよう！～

問 東公民館 ☎ (295) 2277

日時 12月12日（土）

午後1時～3時

場所 東公民館

内容 昔の遊び

対象 子ども・親子・お年寄り

※当日、東公民館へ直接遊びに来てください。



「もろやま環境にやさしい行動計画」実施状況を公表します

問 役場生活環境課環境係 ☎ (295) 2112内線211・212

平成17年3月に毛呂山町は「もろやま環境にやさしい行動計画」（エコオフィス行動計画）を策定しました。平成15年度を基準年度とし、町の行う事務・事業のうち、公立学校や一部事務組合として行っているものを除く全ての事務・事業を対象にしています。

毛呂山町では住民サービスの低下を招くことなく、『不要照明の消灯徹底』や『急加速・急発進などをしない経済運転の徹底』、『日常的な節水』、『ごみ・資源の分別徹底』などを全職員で取り組み、「温室効果ガス」の削減を図りました。

平成15年度（基準年度）と平成20年度の比較では、**約18.9%の削減**

平成20年度総排出量
2,030,788Kg-CO2
平成15年度（基準年度）総排出量
2,504,027Kg-CO2



■毛呂山町役場の平成20年度の削減の効果■ 単位：Kg-CO2

温室効果ガス	排出理由	15年度	20年度	増減率
二酸化炭素	ガソリンの使用料	104,476	82,920	△20.6%
	灯油の使用	251,533	106,527	△57.6%
	軽油の使用	25,888	21,855	△15.6%
	A重油の使用	113,510	—	—
	石油液化ガス(LPG)の使用	19,582	10,138	△48.2%
	都市ガスの使用	111,170	52,263	△53.0%
	電気の使用	1,869,705	1,747,970	△6.5%
メタン	自動車の走行	1,171	985	△15.9%
一酸化炭素	自動車の使用	3,170	1,760	△44.5%
ハイドロフルオロカーボン	カーエアコンの使用	3,822	6,370	66.7%
合計		2,504,027	2,030,788	△18.9%

推薦ください ほのぼの賞 ～コミュニティづくりの功労者に贈ります～

問 毛呂山町コミュニティ協議会事務局（役場総務課自治振興係内）☎ (295) 2112内線314

毛呂山町コミュニティ協議会では、明るく住みよいまちづくりのため、街頭の清掃や青少年の健全育成など地道に活動している個人や団体に対して、「ほのぼの賞」を贈り、その活動を称えます。皆さんのまわりで該当する人がいましたら、ご推薦ください。推薦書（役場総務課（庁舎3階）・両公民館にあります）に記入のうえ、12月25日（金）までに提出してください。賞の内容は次のとおりです。

■対象となる活動の内容

「心のふれあいを深める活動」

- ・常時、温かな心で人に接して、人々の胸に善意の灯をともしている
- ・身体の不自由なひとたちへの慰問、激励、各種の奉仕を自主的に行っている

「健やかな心・身体を育てる活動」

- ・青少年健全育成に努めている
- ・スポーツ、レクリエーションを地域に普及させている活動および競技などが、他の模範となっている

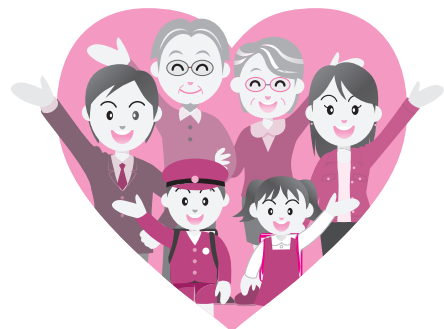
「住みよいふるさとをつくる活動」

- ・町を汚しているゴミ、空き缶、広告物などの解消や街路、公園、広場など身近な環境の保全、整備活動および資源のリサイクル活動などを自主的、積極的に行っている

※対象となる活動内容は上記以外にもありますので、くわしくは事務局へお問い合わせください。

■活動の継続期間（平成21年4月1日基準）

- 常時活動の場合／年間6回以上行われている活動で、3年以上継続しているもの
 - 定期活動の場合／年間1・2回程度行われている活動で、6年以上継続しているもの
- ※受賞者の選考は、毛呂山町コミュニティ協議会の理事会で行います。



レインボー情報

親子演劇鑑賞会『オズの魔法使い』

参加型のミュージカル。ドロシーたち4人組の旅をロックのリズムに乗って描く友情とファンタジックな夢の世界。
日 12月23日(祝)午後1時30分
 開場、午後2時開演

場 川島町民会館(川島町大字下八ツ林926-1)

前売り料金 子ども500円、大人1000円(全席自由)
 ※子どもは3歳〜小学生、大人は中学生以上

問 川島町民会館 ☎297-1667

第34回『日高かわせみマラソン大会』

日 3月14日(日)(雨天決行)
 受付▽午前8時20分〜9時30分、開会式▽午前8時50分

場 北平沢運動場およびかわせみ街道

種目 3キロメートル、5キロメートル、10キロメートル

料 中学生以下700円、高

校生2000円、ファミリー(1組)2500円、一般2500円

申 12月1日(火)〜1月29日(金)の期間に、日高市内公民館または事務局にある申込書に必要事項を記入し、最寄りの郵便局または左記への郵便局または左記へ

問 大会事務局(文化体育館「ひだかアリーナ」内) ☎042-985-2090

第23回『日高市手づくり凧揚げ大会』

日 2月6日(土)(予備日7日)
 (日) 受付▽午前9時30分、開会式▽午前10時

場 巾着田グラウンド

部門 中学生以下の部、一般の部、大凧の部

※すべて参加者本人の手づくりで、大凧は10m以上のものに限りません。

料 無料

申 12月1日(火)〜1月15日(金)の期間に、日高市内公民館または事務局にある申込書に必要事項を記入し、公民館または左記へ

問 日高市コミュニティ協議会事務局(日高市役所総務課内) ☎042-989-2111

年末年始のごみ・資源搬入受付

問 高倉クリーンセンター ☎(271) 1500
 川角リサイクルプラザ ☎(294) 4115

年末の受付 12月29日(火)、30日(水)
 午前8時30分〜11時45分
 午後1時〜4時まで

年始の受付 1月4日(月)午前8時30分から
 通常どおりの業務を行います。

年末の受付は例年大変混み合います。ごみの搬入までに長い時間を要すだけでなく、施設周辺の交通混雑や地域の環境悪化につながりますので、粗大ごみ以外は地域の集積所をご利用ください。また、搬入車両の混雑緩和のため、計画的なごみの搬入をお願いします。なお、ゴミの搬入については、委託収集車両を優先します。

家庭ごみを施設へ直接持ち込む場合は、粗大ごみだけにしてください。

昨年の4月から粗大ごみの定義が「長辺が80cmを超えるもの」と変更になったため、従来、粗大ごみ扱いになっていたもの(例:プラスチック製の衣装ケースなど)も集積所に出せるようになっていきます。また、家庭ごみでも施設へ持ち込みの場合、ごみ処理手数料が掛かります。手数料は50kgまでは一律200円、50kgを超えると10kgあたり100円ずつ加算されます。

レインボー文化講演会を開催します

問 役場企画財政課企画係
 ☎(295) 2112 内線 321

レインボー協議会では、7市町の住民交流の一環として、レインボー文化講演会を開催しますので、ぜひご来場ください。詳しくは、各市町で配布するチラシをご覧ください。

日時 平成22年2月6日(土)午後1時30分〜(午後1時開場)

会場 毛呂山町福祉会館(毛呂山町岩井西5-16-1)
対象 7市町在住(川越市、坂戸市、鶴ヶ島市、日高市、川島町、毛呂山町、越生町)

定員 620人(応募多数の場合は抽選)

入場料 無料

申込み 往復はがきに郵便番号、住所、氏名、電話番号、希望人数(はがき1枚につき4人まで)を記入のうえ、お申し込みください。返信用のはがきのおもて面には送付先の郵便番号、住所、氏名をお書きください。

申込先 〒350-0493 毛呂山町中央2-1
 毛呂山町役場企画財政課

応募締切 1月13日(水)(必着)

内容 テーマ:「おもしろサイエンスショー」

先生 チャーリー西村氏(米村でんじろうサイエンスプロダクション所属サイエンスエンターテイナー)



水道課からのお知らせ

☎ 役場水道課工務係 ☎ (295) 2112 内線 164・165

～受水槽設置者のみなさんへ～

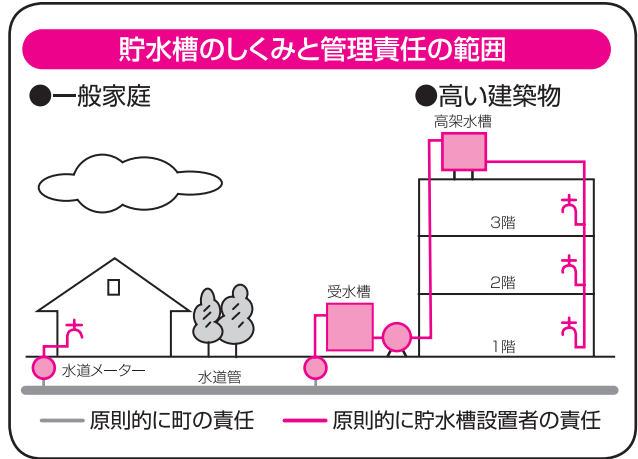
受水槽（貯水槽）設置者は、安心な水を飲むために、定期的な点検・清掃をお願いします。

受水槽の管理について

- ・水槽の点検など有害物、汚水などによって水が汚染されるのを防止するために必要な措置をとること。
- ・給水栓における水の色、濁り、臭い、味、そのほかの状況により、供給する水に異常を認めたとときには、水質基準に関する省令に掲げる事項のうち必要なものについて、検査を行うこと。
- ・給水する人が、人の健康を害するおそれがあることを知ったときには、直ちに給水を停止し、かつ、その水を使用することが危険である旨を関係者に周知させる措置をとること。
- ・水槽の清掃を年1回定期に行うこと。

水質検査について

1年以内に1回定期に、水道法第34条の2第2項に規定する地方公共団体の機関もしくは厚生労働大臣の指定する者、または、町長が認める者に給水栓における水の色、濁り、臭い、味に関する検査および残留塩素の有無に関する水質の検査を受けること。



水道管を寒さから守りましょう

冬は厳しい寒さで、水道管や水道メーター、蛇口などが凍ったり破損したりすることがあります。蛇口や水道管が凍らないように露出している所に布などを巻き付け、メーターボックス内には発泡スチロールなどを入れて寒さから守りましょう。

地域歳末たすけあい募金運動

～みんなでささえあうあったかい地域づくり～

☎ 埼玉県共同募金会毛呂山町支会（福祉会館内） ☎ (295) 3111、FAX (295) 7258

実施期間 12月1日（火）～31日（木）

平成21年度町目標額 2,300,000円

「地域歳末たすけあい募金運動」は共同募金運動の一環として、地域住民の協力のもと、新年を迎える時期に、支援を必要とする人たちが地域で安心して暮らすことができるよう、さまざまな福祉にかかる支援活動を重点的に展開するものです。

毛呂山町でも、みなさんからお寄せいただいた募金（寄付金）で、歳末慰問、歳末福祉サービス（おせち料理宅配）などの事業を実施します。

募金方法には、各家庭や行政区でご協力いただく戸別募金と、直接お寄せいただく一般募金、指定寄付があり、個人や法人による大口の寄付は税法上の優遇措置が受けられます。

なお、集まった募金は配分委員会で配分方法と配分先を協議し、毛呂山町社会福祉協議会が町内の支援事業に配分いたします。運動の趣旨をご理解いただき、ご協力いただけるようお願いいたします。

平成20年度募金実績額は2,129,235円でした。ご協力ありがとうございました。

少子高齢化時代に……

安心して過ごせる「永代供養墓」

広告

永代供養料22万円 他の費用はかかりません

～生前予約も含めお気軽にご相談下さい～

*ご遺骨の一時お預かり制度（年間10,500円）あります。

第二むさしの霊園 049-294-7557

埼玉県入間郡毛呂山町南台4-29-7（土日祝営業）

ペットちゃんの火葬・納骨・供養

武蔵野寺ペット霊廟

広告

ペットちゃんの火葬（個別火葬ですのでご遺骨はご自宅へ連れて帰ることもできます）

一律¥10,000（税込）

注1)お骨壺代(¥2,000)は別途必要です 注2)20kg未満に限ります

お電話にて ☎ **049-295-5542**

武州長瀬駅より徒歩3分 武蔵野寺内

〒350-0464 毛呂山町南台3-1-9

保健センターからののお知らせ

申込み・問合せ・実施場所
保健センター ☎ 049(294)5511

※保健センターへの電話のかけ間違いが大変多く
なっています。よくご確認のうえ、おかけください。

検診

肝炎ウイルス検診

日時 12月18日(金) 10:00~11:00

申込み 11月20日(金)~12月4日(金)

場所 保健センター

対象 満40歳以上になる人(今年度40歳になる人を含む)で、次の①から⑤の項目にいずれも当てはまらない人。①過去にC型肝炎ウイルス検査を受けたことがある人。②C型肝炎の治療を受けたことがある人・受けている人。③B型肝炎の治療を受けている人。④大きな手術(開胸手術、開腹手術など)を受けたことがあり、定期的に肝機能検査を受けている人。⑤妊娠・分娩時に多量に出血したことがあり、定期的に肝機能検査を受けている人

費用 無料 **内容** 血液検査 **定員** 先着25人

健康相談

成人健康相談(心と体の相談)

12月1日(火)・14日(月) 9:30~11:30 **場** 役場ホール

12月17日(木) 9:00~12:00 **場** 保健センター

電話相談 月~金曜日(祝日を除く) 9:00~17:00

子ども

乳幼児の予防接種

BCG予防接種 12月8日(火) **甲** 12/1(火)

麻しん風しん(MR)予防接種 12月9日(水) **甲** 12/2(水)

三種混合 12月1日(火) **甲** 11/24(火)

12月22日(火) **甲** 12/15(火)

ポリオ 12月4日(金) **甲** 11/26(木)

乳幼児健診※対象者には個別に通知します。

4か月児健診 12月2日(水) **対** H21.7生まれの児

10か月児健診 12月3日(木) **対** H21.1生まれの児

1歳6か月児健診 12月16日(水) **対** H20.5生まれの児

3歳児健診 12月15日(火) **対** H18.6生まれの児

つくしんぼ(赤ちゃん)サロン

日時 12月9日(水)
10:30~11:30(受付は10:00~10:15)

内容 親子遊びの紹介、参加者の交流

対象 3か月~1歳3か月の第一子

母親学級 初めてお父さんになる人も大歓迎!

日時 12月11日(金)、18日(金)、26日(土)、1月8日(金)
13:30~16:00ごろ

対象 初妊婦

申込み 現在、受付中(電子申請可)

個別健康診査(受診は1年に1回)

実施月 1月 **申込み** 12月1日(火)~15日(火)

対象 長寿(後期高齢者)医療制度の加入者(平成21年9月末までに加入している人)

※生活習慣病で治療中の人は、改めて健診を受けていただく必要がない場合もありますので、主治医にご相談ください。

内容 問診・身体計測・血圧測定・尿検査・血液検査・医師の診察など

費用 500円 **定員** 先着20人

手順 ①保健センターに申込み、受診券を受け取る。
②医療機関を選び、健診の予約をして受診する。

場所 次のなかから1か所を選択

埼玉医科大学病院健康管理センター、毛呂病院、長瀬クリニック、根岸内科医院、初野医院、ゆずの木台クリニック、市川医院、越生メディカルクリニック

高脂血症予防教室のお知らせ

高脂血症は、はじめ自覚症状がなく、健診などの血液検査で初めて気がつくことが多いです。血液中のコレステロールや中性脂肪が高めになった状態で放っておくと、動脈硬化(心筋梗塞や脳梗塞などの循環器系の病気)を引き起こします。日常生活を見直すことで予防ができますので、この教室で勉強してみませんか。

すでに治療中の人、ご家族に高脂血症の人がいる人も、ぜひご参加ください。

持ち物 筆記用具(2月10日は、エプロン、三角巾、フキン)

対象 40~64歳の人(先着20人)

費用 300円(2月10日の調理実習材料費)

申込み 11月30日(月)から

◆高脂血症予防教室日程表(全4回)◆

日にち	時間	内容	講師
1/14(木)	13:30~15:30	高脂血症って何?(話し合い含む)	保健師
1/28(木)	13:30~15:30	運動と体力測定	健康運動指導士
2/10(水)	10:00~12:30	栄養の注意点について(調理実習含む)	管理栄養士
2/25(木)	13:00~15:30	体力測定の結果説明 運動のアドバイス	健康運動指導士

12月の在宅当番医 9:00~12:00

日にち	医療機関名	専科	住所	電話
12/23(祝)	市川医院	内科・小児科	越生町越生981	292-3011

※埼玉医科大学病院(毛呂本郷38 ☎ 276-1465)は、救急部が日曜・祝日を問わず救急患者を受け入れています。

12月の行事カレンダー

毛呂山町役場 ☎ (295) 2112

日	月	火	水	木	金	土
		1	2 ・びよんびよん広場 場 児童館→P19	3	4	5 ・公民館まつり 場 中央公民館→P26 ・体育施設 1月分調整会議 場 総合公園 ・糖尿病予防教室 場 保健センター ・おやし広場 場 児童館→P19
施設のお休みマーク ㊦ 図書館 ㊧ 歴史民俗資料館 ㊨ 児童館 ㊩ 町内体育施設（総合公園体育館・グラウンド、大類グラウンド・ソフトボールパーク、川角公園、西戸・川角・岩井・目白台各グラウンド、弓道場）						
6 ・公民館まつり 場 中央公民館→P26 ・映画『おくりびと』上映会 場 福祉会館 ・1月分総合公園予約日 場 総合公園	7 ㊦㊧㊨㊩	8	9 ・高齢運転者再教育 場 おこせ自動車学校→P24 ・びよんびよん広場（クリスマス会） 場 児童館→P19 ・つくしんぼサロン 場 保健センター→P30	10 ・子育てサロン 場 東公民館	11	12 ・子ども映画会 場 図書館→P19 ・トレーニング機器説明会 場 総合公園 ・ゆず祭り 場 滝ノ入集会所→P25 ・ふれあい東公民館 場 東公民館→P26
13 ・醤油しほり実演会 場 資料館→P24 ・町内バレーボール大会 場 総合公園 ・ゆず祭り 場 滝ノ入集会所→P25	14 ㊦㊧㊨㊩	15	16 ・びよんびよん広場 場 児童館→P19	17	18	19
20 ・郷土かるた大会 場 総合公園 ・図書館クリスマス子どもの集い 場 図書館→P19	21 ㊦㊧㊨㊩	22	23 天皇誕生日 ㊦㊧ ・もろバス臨時運行→P22	24 ・子育てサロン 場 福祉会館 ・献血 場 役場→P23	25 ・小・中学校 冬季休業開始	26 ・おはなし会 場 図書館→P19 ・休日納税・納入窓口 場 役場→P22
27 ・休日納税・納入窓口 場 役場→P22	28 ㊦㊧㊨㊩ ・夜間納税窓口 場 役場→P22 ・官公庁仕事納め	29 ㊦㊧㊨㊩	30 ㊦㊧㊨㊩	31 ㊦㊧㊨㊩	場=場所	

12月の相談コーナー

法律相談

■弁護士（要予約）
12月10日（木）、21日（月）
13:30～16:00

■行政書士
12月16日（水）
10:00～15:00

場 所 役場会議室
問 合 せ 総務課自治振興係
☎内線314

✿土地家屋のトラブル、交通事故、金銭貸借や補償、相続問題など

人権・行政相談

12月10日（木）13:00～16:00

場 所 役場会議室
問 合 せ 総務課自治振興係
☎内線314

✿人権問題・行政に関する苦情など

教育相談

月～金 10:00～16:30

場 所 教育センター
電 話 相 談 番 号 ☎ (295) 2525

✿不登校、いじめ、しつけなど

心配ごと相談

毎週水曜日 10:00～正午

場 所 福祉会館
問 合 せ 社会福祉協議会
☎ (295) 3111

✿生活上の悩み、困りごとなど

消費生活相談

毎週木曜日 10:00～15:00

場 所 役場相談室
問 合 せ 産業振興課商工観光係 ☎内線175

✿違法な契約や商品の苦情など

結婚相談



相談を希望される方はお気軽にご相談ください。後日、町から依頼された結婚相談員がご相談にのります。

申 込 び ・ 問 合 せ
産業振興課農林係
☎内線 172



大師堂北側の道路
(昭和53年1月) (杉田幸夫さん提供)

道はまだ舗装されておらず、右側には桑畑が広がっています。すでに毛呂山町では都市開発が進められていましたが、このころは、まだ桑畑も多く残っており、のどかな農村風景を見ることができました。

現在の風景



募集中

昭和50年代ごろまでの昔の写真を募集しています。提供いただける方は、役場秘書広報課広報聴係 ☎(295)2112 内線332までご連絡ください。

徒然歳時記

ヘチマ

ヘチマの本来の名前は「いとうり(糸瓜)」です。これが後に「とうり」となまり、「と」は「いろは歌」の「いろはにほへとちり…」の「へ」と「ち」の間に位置することから、やがて「ヘチマ(へち間)」と呼ばれるようになりました。

糸瓜という名がついたのは、ヘチマの果実から繊維が得られるためです。夏に収穫する若いヘチマはやわらかく食用になりますが、これが大きく茶色く熟成するころ、強い繊維が発達します。秋の終わりに収穫したヘチマを水に浸けて十分に腐らせ実をほぐすと、繊維質だけが残り、たわしなどに利用できます。

ヘチマは、江戸時代初期に中国から渡来し、化学繊維のない時代、庶民の暮らしの必需品になりました。実の繊維だけでなく茎を切って集めたヘチマ水は、美人水と呼ばれ、化粧水として今でも人気があります。また、咳止めや痰きりの薬としても、重宝されていました。

土と水と太陽で育ち、様ざまなものに利用され、使った後は土に返る天然素材、へちま。環境に優しいと見直され、最近では再びヘチマたわしなどを見かけるようになりました。以前は、このヘチマたわしで体を洗っていたという人も多いはず。先人を見習い、自然を生かした暮らしを楽しむのも素敵なことです。



写真提供
小室真さん(川角)

わがやのアイドル



鈴木 ほのか 帆夏ちゃん
(3歳)

お歌とお話と踊ることが好きな子です。とても元気よく、お兄ちゃんとも仲良しのほのちゃん。すてきな女の子になってね。

■秘書広報課では「わがやのアイドル」を募集中です。
■・問 役場秘書広報課 ☎(295)2112 内線332



今月の特集は「蚕」。記事を作成しているI係長が、蚕の写真を出しては「かわいいだろ〜、かわいいだろ〜」と迫るので、最初は逃げ回っていた私も、このごろは、白いイモムシがかわいく見えてきました。貴重なわが町の文化を知ることができる今月の広報。かわいい蚕の写真とともに、ぜひお楽しみください。(M)

広報もろやま 11月20日号 No.831 〒350-0493 埼玉県入間郡毛呂山町中央2丁目1番地
■発行 毛呂山町 ■1部当り 46.4円 TEL 049(295)2112 Fax 049(295)0771
■編集 秘書広報課広報聴係 URL http://www.town.moroyama.saitama.jp

人口 36,878人(−18人)
【男 18,419人(−11人) 女 18,459人(−7人)】
世帯 15,686戸(−10戸)
※平成21年11月1日現在(カッコ)内は前月比

口広報もろやまは、役場ホール、両公民館、図書館、保健センター、教育センター、総合公園体育館、歴史民俗資料館、福祉会館に置いてあります。