

# 広報もろやま

## 9.20

### 待ちに待ったバスが運行開始!



#### 主な内容

- 第15回 子ども議会 ..... 2 ~ 7
- 夏のイベントズームアップ ..... 8 ~ 9
- ぼくらのキャンパス ..... 10
- キラリ輝いています ..... 11
- お知らせ ..... 12~23
- 毛呂山思い出写真館 ..... 24

#### もろバス発進します!

10月1日から、毛呂山町町内循環バス、愛称「もろバス」が運行を開始します。黄色の「ゆず号」と、緑色の「やぶさめ号」の2台が、それぞれ山コースと里コースを走ります。乗車料金は無料で、停留所は約50か所です。

時刻表や運行ルートは、この広報の折込チラシ、または町のホームページをご覧ください。皆様のご利用をお待ちしております。

定額給付金の申請は10月1日までです。  
期日を過ぎると申請できません。  
ご注意ください!



この広報は再生紙と、環境にやさしい「大豆油インキ」を使用しています。

毎週水曜日は、午後7時まで窓口開庁しています。

(窓口業務を延長している課は、次のとおりです。  
税務課、住民課、子ども課、高齢者支援課、福祉課、水道課)



QRコード



# 第15回 子ども議会

7月27日、『子ども議会』が開催され、町内の小学6年生21人が子ども議員となって、町政に対する質問を行いました。

どの議員も堂々と壇上<sup>だんじょう</sup>に立ち、はっきりとした声で質問を行いました。また、すべての議員が原稿を見ないで質問していました。

傍聴席<sup>ぼうちゆうせき</sup>では、子ども達がメモを取りながら議会の様子を注意深く見守っていました。ここでは、子ども議員からの質問と、その答えを要約してご紹介します。



議員席で答弁を聞く子ども議員

議会終了後に感想を聞くと、「議長席でほかの子ども議員の意見を聞き、皆、色いろなことを考えていてすごいと思いました。今日はとても緊張しましたが、無事に議長を務めることができ、ほっとしています。今日のために、家で声に出して何度も練習をしました。もし、またこのような機会があれば、次も議長をやりたいです」と、頼もしい返事が返ってきました。

第15回子ども議会の議長として、議会の進行を引き受けたのは、毛呂山小学校の神田智希くんです。



議長 毛呂山小学校  
かんだともき  
神田智希くん



駅前広場



「活気あるロータリーと広場に」

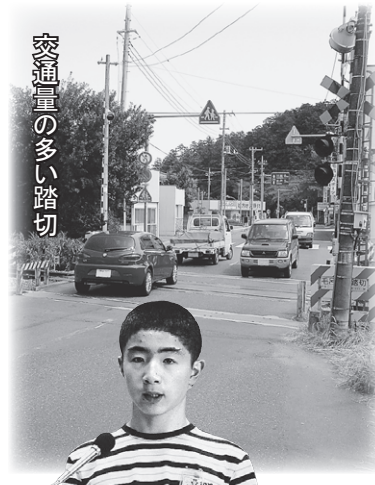
私は、武州長瀬駅前が殺風景なので、季節の花を植えたり、コンピニを作れば自然にも集まると思っています。また、広場には遊具を設置したり、ベンチに屋根を作ればいいと思います。このように変われば、いっぱい人も集まって来るし、明るく活気のあるロータリーと広場になると思います。

川角小学校 入江 真由 議員

駅前ロータリーは「町の顔」ですから、町民の皆さんのご協力をいただきながら、植栽などを検討していきます。しかし、駅前広場は、休憩やイベントの場所として利用されたり、地震や災害の避難所などにもなるため、広い空き地を残しておく必要がありますので、遊具設置は困難です。

答

駅前ロータリーは「町の顔」ですから、町民の皆さんのご協力をいただきながら、植栽などを検討していきます。



交通量の多い踏切



「通学路の踏切を安全に」

多くの通学路には踏切がありますが、交通量が多いので、ぼくたち歩行者も通りにくいし、車を運転する人にとっても危ないと思います。ぼく自身も走ってきた車とぶつかりそうになったことが2、3回あります。このままでは危ないので、踏切の幅を広くして欲しいです。

毛呂山小学校 小峰 達也 議員

この踏切は、通学路安全総点検でも問題が指摘されています。この踏切の拡幅については、埼玉県飯能県土整備事務所、平成24年度以降実施予定です。町としても、皆さんが安全に通学できるように、できるだけ早く拡幅されることを鉄道会社と埼玉県に要望していきます。

答

この踏切は、通学路安全総点検でも問題が指摘されています。この踏切の拡幅については、埼玉県飯能県土整備事務所、平成24年度以降実施予定です。町としても、皆さんが安全に通学できるように、できるだけ早く拡幅されることを鉄道会社と埼玉県に要望していきます。



川角農協前交差点



「川角農協前交差点の渋滞について」

友達の家に家族と車で遊びに行くときに、川角農協前交差点の渋滞に遭い、約束の時間に間に合いませんでした。この交差点は、反対側の信号より青信号の時間が長いのですが、渋滞をなくするには十分ではありません。右に曲がる車線が作れたらこの交差点の渋滞がなくなると思います。

泉野小学校 ディートリツヒ愛理幸 議員

町では、川角農協前交差点の渋滞解消には、右折帯を設置する必要があります。このため、交差点に右折帯を設置できるよう、埼玉県や西入間警察署、土地をお持ちの皆さんとの話し合いをすすめ、一日も早くこの交差点が広くなり、渋滞が解消されるよう努力します。

答

町では、川角農協前交差点の渋滞解消には、右折帯を設置する必要があります。このため、交差点に右折帯を設置できるよう、埼玉県や西入間警察署、土地をお持ちの皆さんとの話し合いをすすめ、一日も早くこの交差点が広くなり、渋滞が解消されるよう努力します。



ほうたんの森



「アスレチック復活」

ぼくは、光山小学校のほうたんの森のアスレチックがなくなつて残念です。もう一度アスレチックのターザンや平均台を作り直して欲しいです。ターザンは腕の力が強くなるし、平均台はバランスが良くなると思います。アスレチックがあれば低学年の子などとみんな仲良く遊べると思います。

答

ほうたんの森にある木製のアスレチック遊具は、安全点検の結果、腐っていたため撤去しました。新たにアスレチック遊具を作る計画はありませんが、ブランコや滑り台を新しくしましたので、これらの遊具を使って楽しく遊ぶ方法を先生や皆さんと一緒に考えてみてください。

光山小学校 世木沢翔太 議員

ほうたんの森にある木製のアスレチック遊具は、安全点検の結果、腐っていたため撤去しました。新たにアスレチック遊具を作る計画はありませんが、ブランコや滑り台を新しくしましたので、これらの遊具を使って楽しく遊ぶ方法を先生や皆さんと一緒に考えてみてください。



傍聴席 ▶

現在、帰る鐘の鳴る時間は、4月から9月までが午後5時30分、10月から3月までが午後4時30分です。一年間で見ると2種類しかありません。暗くなったときの安全や日照時間が延びている時期のことを考えて午後4時30分、午後5時、午後5時30分の三種類の方が良いと思います。

「日照時間を考えて」



防災無線

私は、西大久保に住んでいます。近所のお年寄りの方は、駅や病院に行く時にタクシーを呼んで行く人もいて、とても不便です。町レクなどで出る巡回バスが、駅やスーパー、病院、役場などの公共施設を回る事にすれば、お年寄りの方も外出する楽しみができて喜んでもらえると思います。

「毛呂山町に巡回バスを」



毛呂山町内循環バス

川角小学校 富田 結夏 議員

知らせてください。このことをご近所の高齢者の方にお

50か所ほど設置します。運行は、月曜日から金曜日の午前8時30分から午後5時30分。愛称は「もろバス」です。富田議員も

答

町では今年10月1日から、町内を巡回するバスを走らせることにしました。料金は

毛呂山小学校 伊藤 綾音 議員

いきます。

今後も日照時間を考慮しながらよりよい夕焼け放送ができるようにしていきます。

答

現在、夏時間と冬時間の2種類



目白台通り

ぼくたちが毎日歩く通学路には、危険な場所、不便な場所があります。まず、目白台の目白台通り。登校するとき、左側の歩道に木の枝が倒れ込んでいます。また、学校の近くに木の実が落ちて汚れていたり、水が流れている道路があります。快適に登下校できるよう通学路の整備をお願いします。

「登下校を快適に」



段差が多い道路

私が毎日通っている通学路は、道が壊れていて、車で通るとガタガタと揺れます。道が平らではないので、雨が降ったあとと水溜りができ、車が通ると雨水がかかったりします。また、段差でつまづいて転んだこともあります。こういうことをなくすため道を広げたり、平らな道路にしてください。

「道路をきれいにしてほしい」

泉野小学校 矢吹 和彦 議員

を進めています。

木の実や水については、現地を確認して、枝を切ったり、水が流れ出ないように相談したいと思います。これからも、皆さんが安全に登下校できるように安全対策を進めています。

答

目白台通りは、歩道が通りやすいように、地域の皆さんと相談、協力して剪定して

光山小学校 市原 理沙 議員

に努めています。

呂山町になるように努めています。

答

町では、新しい道路を造ったり、道路を広げたり、危険な段差をなくしたり、舗装や側溝を直すなど、計画的に進めています。とくに道路を広げるためには、地域の皆さんの協力が大変重要です。これからも、道路をきれいにし、皆さんが住みやすい毛呂山町になるように努めています。



「川角小学校区内にサッカーグラウンドを」

川角小学校区内には、西戸グラウンド、川角グラウンド、大類グラウンドがありますが、すべて野球やソフトボールでサッカーのできる専用グラウンドがありません。サッカーグラウンドができれば川角小学校のサッカーが大好きな子ども達が喜ぶと思うので、ぜひ作ってください。

川角小学校 横山 大輔 議員

**答** 本町の体育施設の整備状況は、他市町村と比べても決して低いものではないです。総合公園のグラウンドや大類グラウンドは照明設備が完備されている県内でも有数の施設です。これらの理由により、川角小学校区内にサッカーグラウンドを作ることは、現在のところ考えていません。



「滑る歩道橋を直してほしい」

役場前の歩道橋は、雨が止んだ後や雨の日に階段の先の鉄の所がよく滑ると思います。先日、友達と一緒に帰っているときに、多くの友達が最後の段で滑って背中をぶつけてケガをしてしまいました。また、皆がよく通る場所でもあります。ぜひ、滑らないようにしてほしいです。

毛呂山小学校 沖田 耕平 議員

**答** 役場前の歩道橋は鉄筋コンクリート製で階段の先には鉄のカバーが付いています。歩道橋設置から15年以上経ちますので、維持修繕工事と合わせて、何か工夫を検討したいと思います。なお、皆さんも歩道橋の階段の先の角部分だけに体重をかけずに、平らな部分を歩くようにしてください。



「祭りで町を活性化」

多くは、年に数回、流鏝馬などではなく、町全体で盛大な祭りをした方がいいと思います。それは、夏祭りなど祭りがあると、観光客が増えて町が活性化するし、子どもも楽しめるので、大きな祭りをした方がいいと思います。祭りは、町民が喜び楽しめる行事だと思います。

泉野小学校 土屋 大樹 議員

**答** 町内の各地域で開催している山車や神輿、獅子舞などのお祭りを、一会場に集めて開催したり、全く新しいお祭りを行う方法などが考えられますが、町全体で盛大なお祭りを開催するとなると様々な問題が解決する必要がありますので、関係機関などと協議検討していきたいと思っています。



「公共の場所に回収箱を」

私は、プルタブ、ペットボトルのキャップ、ベルマークの3つ揃った回収箱を公共の場所に設置することを提案します。プルタブは、たくさん集めると車いすと交換できるし、ペットボトルのキャップはワクチンと交換できます。また、ベルマークを集めてピアノなどに交換できるからです。

光山小学校 福田あかり 議員

**答** 資源のりサイクルという目的では、町で奨励している集団資源回収制度にPTA、子ども会など60団体を取り組んでいます。町としては、プルタブだけ集めるよりも集団資源回収として缶を集め、その収益の一部などを福祉的活動に活用していただければそちらの方が効果的だと考えます。



真剣な眼差しの子ども議員 ▶

毛呂山のマスコットキャラクターを作つて欲しいです。それは、埼玉県や他の市や町にマスコットキャラクターがあるのには、毛呂山町にないのは淋しいからです。例えば、毛呂山町は、ゆずなどが有名だから、それをマスコットキャラクターにすればいいと思います。



埼玉県のマスコット「コバトン」

「毛呂山の名産をキャラクターに」

私は、目白台の公園に時計を設置して欲しいと思います。私は、時計がなくて困ったことがあります。それは、友達と遊んでいて夢中になり、時間を気にせず、どんどん過ぎていってしまい、遅くなってしまったことがあります。また、不審者が出ていたので、防犯カメラの設置もお願いします。



目白台の公園

「目白台の公園に時計の設置を」

毛呂山小学校 議員 江野嶋虎南

毛呂山町の名産をモチーフにしたキャラクターを作成することは、毛呂山町の観光・物産などのPRになり、また町内の活性化にもつながる非常によいことなので、実現できるように検討していきたいと思えます。なお、キャラクターを作成する際は、広くアイデアを集めようと思います。

町内には現在75か所の公園があります。町の公園は小規模の公園が多く、皆さんの自宅から近いということもあり、時計を設置してないのが現状です。なお、「めじろ公園」については、時計を設置したいと考えています。また、防犯カメラの設置については、今後検討していきます。

川角小学校 議員 藤田 瞳

町内には現在75か所の公園があります。町の公園は小規模の公園が多く、皆さんの自宅から近いということもあり、時計を設置してないのが現状です。なお、「めじろ公園」については、時計を設置したいと考えています。また、防犯カメラの設置については、今後検討していきます。

町内には現在75か所の公園があります。町の公園は小規模の公園が多く、皆さんの自宅から近いということもあり、時計を設置してないのが現状です。なお、「めじろ公園」については、時計を設置したいと考えています。また、防犯カメラの設置については、今後検討していきます。

「事故ゼロの町をめざして」



「止まれ」の標識

私は、「止まれ」の標識を目立たせることを提案します。理由は、「止まれ」の標識を無視して進んでしまう人がよく見かけるからです。もし、横から車が来たら事故になってしまいます。標識を目立つ色にしたり、目に入る場所に置けば、事故は減って安全になると思います。

「事故ゼロの町をめざして」

光山小学校 議員 遠山友美子

道路標識の色などを、変えるのは、法律の問題もあり大変難しいことです。町では、道路標識をできるだけ分かりやすくするため「この先交差点注意」「一時停止」などの補助看板を設置しています。また、補助看板は、夜でもわかりやすいものにするなど研究していきます。

町では、ボランティアの皆さんの協力を得て、中央陸橋や長瀬駅南通りの花壇に定期的にパンジーやマリゴールドの花を植えています。花を通して地域の方々と交流の輪が広がることにより、事件、事故の防止にもつながると思いますので、今後も「花いっぱい運動」を推進していきます。



浴道の花壇

「お花いっぱい安全町作り」

泉野小学校 議員 又野 安奈

町では、ボランティアの皆さんの協力を得て、中央陸橋や長瀬駅南通りの花壇に定期的にパンジーやマリゴールドの花を植えています。花を通して地域の方々と交流の輪が広がることにより、事件、事故の防止にもつながると思いますので、今後も「花いっぱい運動」を推進していきます。

町では、ボランティアの皆さんの協力を得て、中央陸橋や長瀬駅南通りの花壇に定期的にパンジーやマリゴールドの花を植えています。花を通して地域の方々と交流の輪が広がることにより、事件、事故の防止にもつながると思いますので、今後も「花いっぱい運動」を推進していきます。



「遠い地区にスクールバスを」

私は西大久保に住んでいて学校まで40分くらいかかります。とくに、荷物の多い月曜日や金曜日は大変です。下校中に転んでしまう人もいますので、スクールバスを出してください。毎日スクールバスを出すことが大変ならば、荷物の多い月曜日、金曜日だけでもスクールバスを出してください。

川角小学校 堀川 咲季 議員

**答** 現在、通学距離が4キロメートル以上の場合などに児童バスを運行しています。具体的には、毛呂山小学校の権現堂、大谷木、阿諏訪、滝ノ入地域の小学生について下校時に児童バスを運行しています。西大久保周辺については、2〜3キロメートルの範囲のため運行していません。

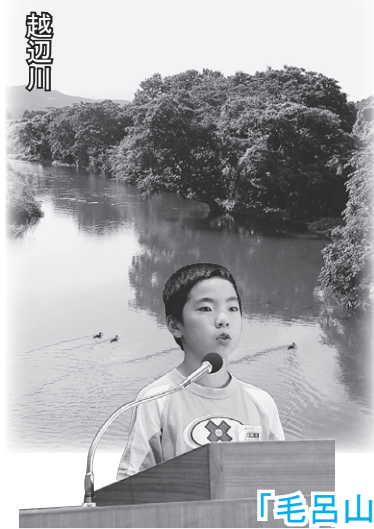


「名産物をもっとおいしく」

私は、名産物「ゆず」が苦手な人をなくすために、「名産物をもっとおいしくすること」を提案します。次に、商品を紹介できる場所やお店を駅前に造ることを提案します。そうすることで、毛呂山町の名産物が「ゆず」だということを誇りに思ってもらえると思います。

毛呂山小学校 森 あかり 議員

**答** 「ゆず」はみかんのよみに、そのままでは食べられない人が多いので、子ども達でも好きになるような商品の開発を町や企業など関係機関と検討していきます。商品を紹介できる場所やお店については、人通りの多い駅の近くの空き店舗などを所有者の協力を得ながら確保していきます。

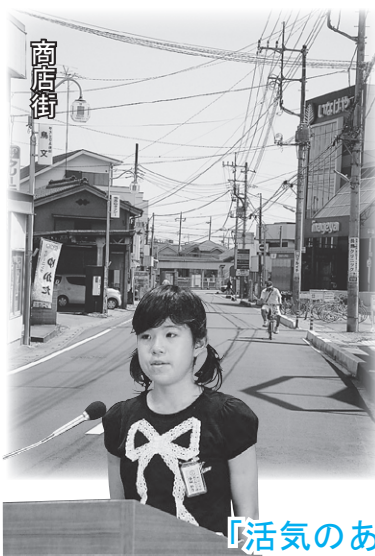


「毛呂山町の川をきれいに」

ぼくは、釣りが大好きですが、川原にゴミや空き缶がいっぱい落ちていてがっかりすることがよくあります。そこで、毛呂山町に住んでいる人と呼びかけて、川をきれいにする活動をしたらどうかと思います。そうすれば、川もきれいになるし、町に対する思いやりも生まれると思います。

泉野小学校 筋野 勇 議員

**答** 町では、毎年5月と10月の第3日曜日を「清掃の日」と定め、町内全体の清掃を住民皆さんのご協力で一斉に実施しています。また、川が流れている地域では川の清掃なども一緒に行っています。なお、不法投棄防止パトロールや投棄物の撤去業務などを実施して監視を強化しています。



「活気のある商店街にしたい」

私は、「デパート」のような人の集まる商店街にすることを提案します。そのためには、誰もが行きたいと思うように、道路をレンガにしたり、歩道の屋根を取り替えたり、お店の壁を塗り替えたりして、きれいな商店街にしてほしいです。また、人が集まり活気ある商店街になることを願います。

光山小学校 塚越 彩乃 議員

**答** 活気のある商店街にするには、例えば、重い荷物の配達や共同駐車場の設置、お店や道路を改装して商店街を明るくするなどが考えられますが、改善するには商店街だけではできませんので、商工会をはじめ関係機関と情報交換や協議を重ねるなどして改善に向けて努力していきます。

夏の思い出総決算!!

# 夏

のイベント  
ズームアップ



## 第6回サマーフェスティバルもろやま

8月29日、毛呂山総合公園で『サマーフェスティバルもろやま』が開催されました。心配された雨もそれほど降らず、無事花火大会が行われました。よさこい踊りの軽快な踊りが祭りを盛りあげ、花火大会には多くの観客が訪れました。夏の終わりの華やかな花火は、訪れた人たちの夏の思い出として、心に刻まれたことでしょう。

## 夏 休み子ども体験教室 ～小川の和紙づくり～

8月6日、『夏休み子ども体験教室』が行われ、埼玉伝統工芸会館で、小川の和紙づくりを体験しました。皆が作った和紙は、乾燥が終わった数日後に中央公民館に届けられ、その見事なできばえに、皆、大喜びでした。



## か ぼちゃと新鮮野菜の朝市

8月9日、役場駐車場において『かぼちゃと新鮮野菜の朝市』が行われました。無農薬で育てたかぼちゃや新鮮な野菜が並び、訪れた人たちは買い物を楽しんでいました。毛呂山町の大地の恵みが、それぞれの家庭へと届けられた1日でした。







## 第42回 子ども会ソフトボール ・ティーボール大会

8月2日、大類グラウンドで『子ども会ソフトボール・ティーボール大会』が開催されました。ソフトボールは、4チーム、ティーボールは、27チームが参加し、熱戦を繰り広げました。選手たちは、大きな声でチームメイトを励まし、真剣な表情でプレーを楽しんでいました。

## 第16回奥武蔵ウルトラマラソン

8月2日、『奥武蔵ウルトラマラソン』が開催されました。日本全国から集まった1000人を超える参加者は、午前7時に総合公園をスタートし、77キロメートルの起伏が多いコースを、それぞれのペースで走り抜けました。滝ノ入集会所や鎌北湖のエドステーションなどでは、地元の人たちが熱い声援を送っていました。



## 子ども体験教室『消防施設等見学会』

8月26日、『消防施設等見学会』が行われ、鴻巣市にある埼玉県防災学習センターと川島町にある埼玉県防災航空センターを訪れました。防災航空センターでは、埼玉県の防災ヘリを間近で見学することができ、参加した子ども達は、皆、大喜びでした。



## 第8回ナイター陸上競技記録会

8月15日、総合公園グラウンドで、『ナイター陸上競技記録会』が開催されました。当日は、100メートル、200メートル、1500メートル、400メートルリレーが行われました。参加した選手たちは、各々が自己記録を更新するために、日ごろの練習の成果を発揮していました。



## 夏休み子ども環境教室

8月21日、『夏休み子ども環境教室』が開催されました。(株)ジャパンビバレッジ・リサイクル・プラザJBでは、回収された空缶を分別して、再利用するまでの過程を見学しました。普段見ることのない大きな機械に、驚きながら、皆、真剣に説明を聞いていました。

## 児童館 行こう

☎(295)4111

10月の休館日 毎週日・月曜日

### ■よちよち広場

日時 10月9日(金)、23日(金)  
午前10時30分～11時30分  
(受付時間は午前10時15分～10時30分)

対象 1歳4か月からの子とその保護者

内容 自由遊びなど(申込み不要)

持ち物 親のみ上履き

※お母さんの話し相手や、幼児と遊ぶボランティア募集中。

### ■遊びにおいでよ! ぴよんぴよん広場

日時 10月7日(水)、14日(水)、21日(水)、28日(水)  
午前10時30分～11時30分

対象 2歳からの子とその保護者

内容 体操・工作など(申込み不要)

持ち物 親子とも上履き



## 図書館 行こう

☎(295)1015

10月の休館日 毎週月曜日

### ■貸出点数(貸出期限)

図書・雑誌・紙芝居など/1人10点まで(3週間)

ビデオ・CD・DVD・カセット/1人3点まで(1週間)

### ■お宝発見! 第9回 リサイクル祭り

図書館では除籍した図書や雑誌、利用者の皆さんから寄贈いただいた図書をリサイクル祭りで皆さんに差し上げます。約9000冊のリサイクル図書が一度に並びますので、ぜひ、皆さんおそろいでお出かけください。

日時 10月25日(日) 午前10時～午後4時  
※資料がなくなり次第、終了になります。

場所 図書館 第一駐車場

※雨天の場合は図書館2階視聴覚室で行います。

内容 一般書、児童書、雑誌などの配布  
(お一人様10冊までです)

廃油を利用した手作り石けんの配布など

※持ち帰り用の袋は各自でご用意ください。

※図書の内容についてのお問い合わせはご遠慮ください。



### ■子ども映画会

日時 10月10日(土)  
午後2時～3時30分

定員 先着50人

内容 「こねこのピッチ」

### ■青空おはなし会

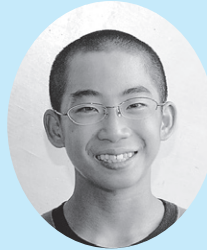
日時 10月24日(土)  
午後2時～2時30分

内容 図書館の外の芝生のうえで、エプロンシアターや大きな絵本の読み聞かせを行います。

対象 幼児から小学生まで。小さなお子さんは、保護者同伴でご参加ください。

## ほくらのキャンパス

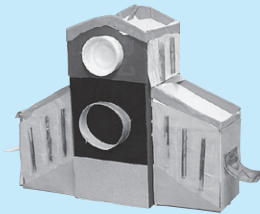
328 泉野小学校



6年 中村 健人くん



「空へ出発」



「ロケットえんぴつ立て」



3年 はまなか だいすけ 濱中 大輔くん



5年 伊東 あゆか 歩香さん



「思い出のスポーツ」

### ■古典文学講座「万葉集」を読む

万葉の心に触れてみませんか。

日にち 第1回 10月15日(木)  
第2回 10月29日(木)  
第3回 11月5日(木)  
第4回 11月12日(木) (現地研修)

時間 午後2時から4時

※第4回のみ午前8時45分～午後5時30分

場所 図書館2階視聴覚室、小川町(現地研修)

費用 2,000円(現地研修の昼食、保険代込み)

講師 利根川 発さん

対象 町内在住・在勤の人

定員 先着30人

申込み 10月1日(木) 午前10時から図書館で受け付けます(電話可)。

### ■本の紹介

『どうなっちゃってるの!? クレメンティン』  
サラ・ペニーパッカー/著

ほるぷ出版/出版社

「クレメンティンは、小学3年生の女の子。学校ではしゅっちゅうしかられる「手のかかる子」です。でも、パパとママは彼女の行動を理解し、心から愛しています」



剣の道を通して

成長の喜びをともに味わう

毛呂山中学校剣道部外部指導員



神尾あきのさん

「だから、なるべく相手の名前を呼んだり、変化に気づくように心がけたりしています」と、多感な中学生を相手に、厳しい指導とともに、細やかな心遣いを見せる。

「子どもたちには、部活の時間や剣道を楽しんでいると思ってほしい」という神尾さん。「私も、楽しいからこそ今まで剣道が続けてこられたのです。厳しいと感じることはあるでしょうが、厳しいからこそ剣道は楽しいのです。厳しいければ厳しいほど、後から返ってくるものが大きいのですから」という。

はにかむ笑顔からは想像がつかないが、神尾さんは剣道の有段者。父親が剣道の先生、母親も姉も剣道に親しみ、「もの心がつく前に竹刀を握っていました」と神尾さんはいふ。その神尾さんが、毛呂山中学校で外部指導員として剣道部を教え始めたのは、5年前。その当時、毛呂山中学校では剣道部の顧問を務めていた教員が異動し、指導者が不在だった。「それで、顧問をしていた先生から、中学生を教えてほしいと依頼があったのです。私で役に立てればと思ってお受けしました」。

大勢の中学生を相手に、竹刀を振るい始めた神尾さんだが、入部した生徒のなかには途中でやめてしまう子も少なくないという。たしかに、剣道部の練習は厳しい。寒い冬でも道場では裸足。重い防具をまとって、地道な基礎練習も欠かせない。

仕事のかたわら、定期的に中学校の道場に通うのは大変なことだ。しかし、神尾さんは行くたびに、うれしいことがあるという。「中学生はとにかく成長が早いのです。私は、1、2週間に1度しか指導に来られませんが、前回、言われたことを覚えていて、次に来たときに良くなっている。また、そのとき指導してもわからなかったことを、ほかの人の様子を見たり、真似をしたりして、自分でどんどん変化していく。そうした子どもたちが頑張っているところや、成長しているところを目の前で見られるのがうれしいのです」

成長の喜びを語り、常に高みを目指す神尾さんの凛とした姿は、これからも剣道を通して中学生に多くのことを伝えていくことだろう。

毛呂山歴史教養

文化財シリーズ199  
毛呂山の昔話 4

～狸の伝承～

今回は狐の伝承を紹介したので、次は狸の番です。狸は「むじな」とも呼ばれ、狐と同様に人を騙すことで知られています。町内の狸にまつわる伝承をご紹介します。

むじな憑き

隣の古老が昔、おしら講という隣の餅遊びで、餅を分けた帰り道、暗闇でむじなに襲われて憑かれたのか様子がおかしくなり、口もきかなくなりました。その後、むじなを引き出そうと古い師に頼み、護摩木を焚いて、その火のうえを裸足で家族や親戚など皆渡ったが、呪いをしていてため少しも熱く感じない。ところが最後にむじなに憑かれた本人を渡そうとすると、どうしても尻込みして渡らない。手を引いて無理やり渡そうとすると四つ這いになってまっしぐらに走ったそう。それでむじなも離れたという。(葛貫)

「油屋さん今晚は」

市場にある祖母(嘉永元年生れ)の実家に、夜な夜な狸が遊びに来た。古くから農業のかたわら、油搾りを営んでおり、広い作業場の土間に囲炉裏があった。夜中に作業をしていると、「油屋さん今晚は、油屋さん今晚は」といいながら障子を開けて一匹の大きな狸が入り込んできた。静かに囲炉裏の向こう側に回り、大あぐらをかいて暖を取っている。油搾りの作業を終えて後始末を始めると狸も静かに帰っていった。それが馴れて、たびたび囲炉裏に暖まりに来たそう。 (岩井)

狸にまつわる話は狐とは異なり、人なつこい雰囲気があります。家の者が留守をしている間に座敷に上がりこんで世間話をしているなどという話もあり、いたずら好きな性格もうかがえます。

しかし、いざ狸に憑かれたり、襲われた話は、狐以上に恐ろしく、巨大な青坊主になって襲ってきたという話も残されています。

狸は今もよく見かける動物ですが、今日では言い伝えのような恐ろしさよりも、哀愁のようなものを感じさせます。狸が昔のような愛らしくとも怖い存在である方が、自然な姿ではないかと思えてなりません。

出典『毛呂山民俗誌1』  
毛呂山町教育委員会

# INFORMATION お知らせ

毛呂山町役場

☎ (295) 2112  
FAX (295) 0771

## 公共施設電話案内

- 中央公民館 ☎ (294) 1250
- 東公民館 ☎ (295) 2277
- 歴史民俗資料館 ☎ (295) 8282  
FAX (295) 8297
- 総合公園体育館 ☎ (294) 7179
- 福祉会館 (社会福祉協議会) ☎ (295) 3111  
FAX (295) 7258
- 保健センター ☎ (294) 5511

- 日……日時 場……場所
- 定……定員 対……対象者
- 料……料金・費用
- 申……申込み 問……問合せ先
- ☎……電話番号
- FAX……ファクス番号
- e……電子メールアドレス
- HP……ホームページアドレス

毎月末の土・日曜日は  
納税・納入窓口を開設しています

## 税金

- 休日納税窓口 10月31日(土)・11月1日(日)  
午前9時～午後3時
- 夜間納税窓口 10月30日(金)午後8時まで
- 場・問 税務課納税係 ☎内線193・194

## 介護保険料

- ・長寿医療(後期高齢者医療)保険料
- 休日納入窓口 10月31日(土)・11月1日(日)  
午前9時～午後3時
- 内容 保険料の納入、口座振替の申込み(通  
帳と銀行届出印が必要)、納入相談
- 場・問 高齢者支援課保険料係  
☎内線158・159

## 高齢者インフルエンザ 予防接種

65歳以上の高齢者で希望する人にインフルエンザ予防接種を実施します。次の事項を確認のうえ、町内の指定医療機関で受けてください。

期間 10月1日(木)～12月25日(金)

## 指定医療機関

医療機関名	住所	電話
長瀬クリニック	川角133-6	(295)0708
根岸内科医院	下川原171	(295)3959
初野医院	長瀬718	(294)7713
ゆずの木台クリニック	中央2-5-5	(295)5158

※医療機関は変更になることがあります。

対 毛呂山町に住民登録があり、次のいずれかに該当する人(年齢は接種日現在)

- ① 65歳以上の人
- ② 60歳から65歳未満で心臓・腎臓、もしくは呼吸器の機能などに程度の障害のある人(事前に医療機関にご相談ください)

接種回数 1回

個人負担額 1000円(直接、医療機関にお支払いください)

※生活保護による被保護世帯の人は無料になります。

接種の受け方 直接、指定医療機関に健康保険証などを提示して申込み(予約)後、説明書と予防票を受け取り、説明書に書いてある予防接種の効果や副反応を十分理解していただく。

なお、新しい保険証の有効期限は平成22年9月30日までです。10月以降に、古い保険証は10月1日以降に、ご自身で処分してください。

期限は平成22年9月30日ですが、次の各事項に該当する人は、有効期限が異なりますのでご注意ください。

## 保険証の有効期限が異なる人一覧表

該当区分	保険証の有効期限	期限が切れたあとの使用(それぞれの期限前に郵送します)
10月1日以降平成22年9月30日までの間に65歳になる退職者医療制度該当者	65歳の誕生月の月末(誕生日が1日の場合は前月末)	国民健康保険被保険者証(一般)
10月1日以降平成22年9月30日までの間に75歳になる人	75歳の誕生日の前日	後期高齢者医療被保険者証

問 役場住民課国保年金係 ☎内線127・128

10月の休館日	3日 4日10日11日12日 17日18日24日25日
ゲートボール	5日26日
パタンク	19日
声を出す会	7日27日
謡 寿 会	13日27日
民踊同好会	26日
俳句の会	9日23日【季語 秋の空(あきのそら)、青蜜柑(あおみかん)】
囲碁・将棋の会	2日 9日14日16日23日 28日30日
お茶の会	2日16日
菫会(お花)	26日
ダンス同好会	16日23日29日
ぎんれい会(大正琴)	2日16日
三味線・民謡の会	1日 8日
手芸の会	14日28日
カラオケ同好会	9日19日(厚年カラオケ)29日
吟友会	14日28日
書道の会	14日28日
舞わかば会	14日28日
フォークダンス	2日19日(FDカトリア)9日23日
楓 会	8日
押し花の会	7日
光華の会	26日

山根荘は、町内在住で60歳以上の人でしたら、どなたでも無料でご利用になれます。

※行事日程などについては、都合により変更する場合があります。

※上記の趣味の会に入会を希望する人は、次のところまでご連絡ください。

問 老人福祉センター山根荘  
☎ (294) 5545

—— リサイクル情報 ——

●ゆずりたい品物

・ピアノ(無料)・35ミリープロニ引伸し機、4センチ×5センチ引伸し機、フィルム乾燥機、印画紙ドラム乾燥機、暗室用品一式・ドレッサー、籐製のソファ(無料)

●ゆずってほしい品物

・衣桁がけ・リヤカー・車椅子

紹介したい品物がありましたら、お気軽にお申し込みください。また、交渉が成立した場合には、必ずご連絡ください。

掲載期間 3か月

申・問 産業振興課商工観光係 ☎内線175

消防団と埼玉県防災航空隊との合同災害対応訓練

災害とお間違えにならないようご注意ください。

日 10月18日(日)午前10時〜正午

場 岩井場外離発着場(越生自動車学校東側)

内容 防災ヘリコプター誘導訓練など

問 西入間広域消防組合消防本部総務課警防担当 ☎295-0154(雨天および災害発生時は中止)

『毛呂山町戦没者追悼式』

先の大戦において、亡くなられた方がたの追悼と平和を祈念し、式典を行います。なお、参加する人には、献花をお願いする予定です。

日 10月21日(水)午前10時から

場 老人福祉センター山根荘 脇忠霊塔前

※参列する服装は、平服で差し支えありません。

問 参列を希望する人は10月9日(金)までに役場福祉地域福祉係 ☎内線111・112に連絡してください。

年金の任意加入制度のお知らせ

～年金の受給資格期間が満たない人・年金額を満額に近づけたい人へ～

60歳までに年金加入期間が短かく受給資格期間(原則25年)が不足している人、保険料の未納期間があり年金額を満額に近づけたい人は、希望すれば60歳から65歳になるまで国民年金に任意加入することができます(老齢基礎年金

「もろバス」発進します!

問 役場企画財政課企画係 ☎ (295) 2112内線321

10月1日から、高齢者などの日常生活を支援するため、また公共施設の利便性向上のために、町内循環バスの運行を開始します。愛称は「もろバス」です。

バス停の位置や時刻表などの詳しいことは広報9月20日号の折り込みをご覧ください。みなさん

のご利用をお待ちしております。



「もろバス」の概要

- 運行日 月曜日から金曜日(但し、祝日・12/29～1/3を除く)
- 運行時間 午前8時30分から午後5時30分ごろ
- 乗車料金 無料

使えるリヤカーありませんか?

小学校や中学校の校内作業に使用するリヤカーを探しています。使わなくなったリヤカーを寄附していただける人は、ご連絡ください。

問 教育委員会学校教育課 ☎内線530・531

## ご参加を

### 『国保いきいきウォーキング大会』参加者募集

今年も『国保いきいきウォーキング大会』を開催します。健康保持増進のため、皆様のご参加をお待ちしています。なお、当日はみのわだ湖祭りも開催しています。

**日** 10月24日(土)午前8時30分集合

#### 集合場所

**刈** 町内に在住の40歳以上の人(国保いきいきウォーキング事業に参加している人が優先されます)

**定** 先着300人

**申・問** 10月16日(金)までに役場住民課国保年金係内線127・128窓口にお申し込みください。

### 歴史の道にふれよう!

#### 嵐山町・菅谷館跡から

**毛呂山まで鎌倉街道を歩く**  
**日** 10月18日(日)午前9時〜午後4時(小雨決行)

**内容** 菅谷館跡から鎌倉街道沿いの文化財にふれながら歴史民俗資料館へ向かいます。

#### 集合・解散

歴史民俗資料館(菅谷館跡まではバスを使います)

**定** 先着40人

**持ち物** 弁当、飲み物  
**参加費** 50円(保険料)

**申・問** 9月29日(火)午前9時から電話またはFAX(住所・氏名・電話番号明記)で歴史民俗資料館☎295-8282、FAX295-8297、または東公民館☎295-2277、FAX295-2070に申込み

### 学童保育わんぱくクラブ『わんぱくまつり』

学童保育わんぱくクラブでは、今年度もわんぱくまつりを開催いたします。ぜひ、皆さんお越しください。

**日** 10月18日(日)午前10時〜午後2時

#### 場

川角学童保育所  
**内容** バザー、模擬店、ゲームコーナーなど

**問** 岩井学童保育わんぱくクラブ☎295-1082、川角学童保育わんぱくクラブ☎295-5084

### グラウンドゴルフ大会

**日** 11月8日(日)午前9時〜正

午(午前9時受付、午前9時30分開会式、小雨決行)

**場** 大類グラウンド(予定)

**刈** 一般(小学生5年生以上)

**持ち物** 飲み物  
**定** 先着80人

**申・問** 10月19日(月)までに教育委員会生涯学習課スポーツ振興係内線523、FAX295-3939に申込み(電話・FAX・電子申請可)

### 普通救命講習

**日** 11月15日(日)午前9時〜正午

**場** 西入間広域消防組合消防署

**定** 先着20人

**料** 200円(テキスト代含む)

**申・問** 10月1日(木)から31日(出までに、消防署☎295-0178に申込み)

※講習終了後、修了証を交付します。

### 講演会『学びは心豊かな人生への扉』

山田洋次監督・映画『学校』の原作モデルになった松崎運之助さんをお招きし、人の心が育つ「学び」のお話をしていただく講演会です。

## 新型インフルエンザの予防法と対処法について

**問** 保健センター☎294-5511  
坂戸保健所☎283-7815

### 予防のポイントなど

- ・手洗い・うがいを徹底しましょう
- ・マスクを着用しましょう
- ・十分な栄養と休養をとり抵抗力をつけましょう
- ・咳やくしゃみをする時は、ティッシュなどで口と鼻を覆い、人から1メートル以上離れましょう

### 感染が疑われる場合は

インフルエンザのような症状がある人で医療機関を受診するときは、まず、かかりつけ医にお問い合わせください。

「現在の症状」、「当日受診が可能か」、「時間帯に指定があるか」など、直接受診する前に電話で相談し、指示を受けてください。

受診するときは、必ずマスクを着け、人混みを避けるなど、ほかの人にうつさない注意が必要です。

**日** 10月14日(水)午後1時30分

から(午後1時から受付)

**場** 福祉会館会議室

**料** 無料

**申** 不要

**問** 毛呂山町社会福祉協議会☎295-3111、FAX295-7258

### 第20回わが町を描く写生会

『東公民館周辺』写生会  
**日** 10月31日(土)午前9時15分

〜正午(午前9時から東公民館で受付)  
**場** 東公民館周辺(雨天の場

合、または静物画を希望する人は館内にて描いてください)

料 無料

対 だれでも参加できます(小学3年生以下は保護者同伴)

持ち物 画材(筆、絵の具、クレヨンなど)、画板など

※画用紙は、東公民館で用意します。

主催 東公民館、わが町を描く会

問 東公民館 ☎ 295-22077、FAX 295-20070

『ももこサロン作品展』

「ももこ」が主催する「ももこサロン」に参加している人たちの作品を展示します。ぜひ、ご覧ください。

日 10月20日(火)まで

時間 午前9時～午後5時

場 福祉会館ロビー

問 毛呂山町社会福祉協議会 ☎ 295-3111、FAX 295-72588

『坂戸の道探検隊』

～坂戸市の歴史～

文化を訪ねて

日 10月30日(金)午前9時～午後0時30分

集合場所 東武東上線坂戸駅北口

対 県内在住・在勤の人(主に中高年の人)

見学場所 永源寺、環境学習館いずみ、土屋神社神木杉、万葉集遺跡浅野歌碑など

料 無料、昼食は各自で用意

申・問 先着50人

申・問 10月20日(火)までに電話で飯能県土整備事務所 ☎ 042-973-2281

に申込み(午前9時～午後5時。土・日・祝日を除く)

講演会『うつ病から回復した家族の体験談』

日 10月24日(土)午後2時～4時

場 女子栄養大学12号棟302教室

料 無料

申・問 9月28日(月)から保健センター ☎ 294-5511

1に申込み(電話・電子申請可)

『秋季硬式テニス大会(シングルス)』参加者募集

日 10月18日(日) 予備日10月25日(日)

場 川角公園テニスコート

参加資格 毛呂山町・在住、

在勤の人

料 1300円(大会当日に支払い)

主催 毛呂山町テニス協会

申・問 10月9日(金)までに ☎ 295-1201 川井までFAXで申込み

城西大学水田記念図書館『公開講座』

日 11月1日(日)午後2時～4時

場 城西大学水田記念図書館

内容 中島歌子の生涯、『おくのほそ道』の旅の成就

料 無料

定 先着100人

申・問 10月5日(月)から28日(水)までに城西大学水田記念図書館 ☎ 271-7736

に申込み(受付時間午前9時～午後5時)

建築に関する法令等の説明会を開催

「違反建築なくそう運動」の一環として建築や景観などに関する法令の説明会を開催します。みなさんの参加をお待ちしています。あわせて木造住宅の無料耐震診断や無料建築相談も実施します。

日 10月8日(木)午後2時～4時

場 川越駅前アトシ川越6階

参加資格 毛呂山町・在住、

場 飯能市市民会館

内容 地震被災例から学ぶ木造住宅の耐震補強など

問 役場まちづくり整備課 ☎ 内線143-144-145

または川越建築安全センター ☎ 243-2102

西入間地区地域安全・暴力排除推進大会

日 10月17日(土)午後1時30分から

場 鳩山町文化会館

内容 地域安全功労者・防犯ボスター優秀者の表彰、鳩山中学校吹奏楽部演奏など

司会 NACK5の森下奈津子さん

料 無料

※先着400人に記念品あり

問 西入間地区防犯協会 ☎ 81-8484

法の日『無料相談会』

弁護士、税理士、司法書士による無料相談会を開催いたします。予約不要です。

日 10月31日(土)午後1時30分～4時

場 川越駅前アトシ川越6階

参加資格 毛呂山町・在住、

コミュニティルームA

問 埼玉弁護士会川越支部 ☎ 225-4279

司法書士『無料法律相談』

日 10月8日(木)午前10時～午後3時

場 中央公民館2階視聴覚室

内容 登記、民事事件一般、訴訟・調停手続き、成年後見、多重債務など

※当日は土地家屋調査士も相談を受けますので、土地境界、地目変更、建物表示登記などの相談も可能です。

問 埼玉司法書士会 ☎ 294-0499 熊谷

県下一斉行政書士『無料相談会』

相続・離婚などの暮らしの相談、建設業・飲食店・会社設立などの役所の手続の相談をお受けします。

日 10月10日(土) 対面相談

時間 午前10時から午後4時まで

場 浦和、川越、東松山など 県内13か所

問 埼玉県行政書士会 ☎ 8-833-0900

西入間広域消防組合の電話番号は ☎ 295-0119 です。よく確認のうえ、おかけ間違えないようにお願いします。

## 募集します

町立図書館の指定管理者を募集します

町では、町立図書館の設置目的を効果的・効率的に達成するため、指定管理者（管理運営を実施する団体）の候補者を募集します。

**募集期間** 10月14日（水）～20日（火）

**現地説明会** 9月25日（金）図書館2階視聴覚室（説明会に参加できない場合は、図書館までご相談ください）

※募集要項については、図書館ホームページからダウンロードしてください。 <http://www.library.moroyama.saitama.jp/>

**問** 図書館 ☎295-1101

## 埼玉西部環境保全組合事務職員募集

本組合は、鶴ヶ島市、毛呂山町、鳩山町、越生町の廃棄物行政を担っている地方公共団体（一部事務組合）で、職員の身分は地方公務員です。

**職種** 一般行政職

## 平成22年度保育園児を募集します

**問** 役場子ども課保育係  
☎(295) 2112 内線 137・138

### 申込書などの配布および受付期間

10月13日（火）～11月13日（金）

**申込み方法** 申込書などの配布および受付は、役場子ども課保育係で行ないます。

**入所基準** 児童の保護者が次のいずれかに該当することにより、児童を保育することができないと認められる場合であって、かつ、同居の親族、その他の人も児童を保育することができないと認められる場合です。

- ① 昼間、労働している場合（週4日、1日4時間以上）
- ② 母親の出産前後（産前6週、産後8週の間）
- ③ 疾病にかかり、もしくは負傷し、または精神もしくは身体に障害を有している場合
- ④ 長期にわたる病人や心身に障害のある人の看病が常時の場合
- ⑤ 震災、風水害、火災、その他の災害の復旧にあたる場合
- ⑥ 前各号に類する状態にある場合

**入所** 保育に欠ける状態が高い児童からの入所になります（申込順ではありません）。また、定員の都合により入所できない場合もありますので、あらかじめご了承ください。

**保育料** 入園児と同居している直系親族の人に課税された前年分の所得税、または前年分の町民税をもとに、町の定めた階層区分に従って決定されます。

※町外保育園については、1年契約となります。また現在、町を通して町外保育園を利用している人は、毎年申込書などの提出が必要になります。

**採用予定人数** 若干名  
**一次試験** 11月8日（日）  
**受験資格** 大卒（昭和56年4月2日以降に生まれた人）、短大卒（昭和58年4月2日以降に生まれた人）、高卒（昭和60年4月2日以降に生まれた人）  
※いずれの場合も平成22年3月31日までに卒業見込みの人を含む  
**受付期間** 10月19日（月）～26日（月）  
※詳しくは高倉クリーンセンター庶務係で配布する受験案内をご覧ください。

**問** 埼玉西部環境保全組合高倉クリーンセンター庶務係  
☎271-1500  
**デイサービスセンター 臨時職員募集**  
**職種** 介護職員  
**応募資格** 介護福祉士またはホームヘルパー2級以上の資格を有し、普通自動車運転免許を所有する60歳までの人  
**募集人員** 1人  
**勤務日時** 月～土曜 日午前8時45分～午後5時（週3日）  
**勤務場所** 毛呂山町デイサービス

**ピスセンター**  
**賃金** 時給880円（2年目以降900円）  
**採用予定日** 10月中旬  
**選考方法** 面接試験  
**問** 10月5日（月）までに履歴書（写真貼付）および資格証明書の写しを毛呂山町社会福祉協議会（福祉会館内）☎295-3111へ提出してください。  
**ご寄附ありがとうございました**  
▽本の寄贈  
メテューション株式会社 様



# 10月から個人住民税の公的年金からの特別徴収が始まります！

☎ 役場税務課 ☎ (295) 2112 課税に関すること 町民税課税係 内線 195・196  
 納税に関すること 納税係 内線 193・194

すでに「広報もろやま5月20日号」および「平成21年度町県民税納税通知書」（6月以降送付）でお知らせいたしましたが、個人住民税の公的年金からの特別徴収（天引き）が10月支給分から始まります。

## 対象者

特別徴収の対象となるのは「平成21年4月1日現在で年齢が65歳以上の公的年金受給者（年額18万円以上の老齢基礎年金または老齢年金、退職年金などを受給している人）で、前年中の年金所得に係る個人住民税の納税義務のある人」です。

※64歳までの年金受給者は特別徴収の対象外となります。

## 特別徴収される金額などについて

本年6月以降にお送りした「平成21年度町県民税納税通知書」の3枚目をご覧ください。

この欄です

「(イ) 公的年金から特別徴収の方法によって徴収する額及び徴収月」の欄に記載がある人	10月分の年金から特別徴収されます。特別徴収される公的年金の種類を通知書で確認してください。
「(イ) 公的年金から特別徴収の方法によって徴収する額及び徴収月」の欄に記載がない人	従来と同じ普通徴収（納税通知書または口座振替により支払う方法）で納付をお願いします。

(イ) 公的年金から特別徴収の方法によって徴収する額及び徴収月		(ロ) 特
徴収月	特別徴収税額	公的年 支払
	円	
	円	

**【注意】** 「(イ) 公的年金から特別徴収の方法によって徴収する額及び徴収月」の欄に記載があり、かつ2枚目の下段期別欄の3期以降にも記載がある人は、年金からの特別徴収のほかに普通徴収による納付が必要です。  
 ※年金以外（給与所得やその他の所得など）の所得は特別徴収の対象とならないため、従来どおり、ご本人が納付書または口座振替により別に納めることとなります。

なお、今回特別徴収となった人は、来年度4月から8月までの年金から仮の金額（2月に徴収される金額と同額）が徴収されます（仮徴収）。その後、6月に年間の町県民税額が決定し、仮徴収された残りの税額を10月から2月の年金で徴収します（本徴収）。特別徴収の停止要件に該当しない限り、毎年繰り返されます。

今回、特別徴収となった場合でも「介護保険料の特別徴収の対象とならなくなった」、「当該年度の特別徴収額が老齢基礎年金等の額を超えた」、「町県民税の税額が変更になった」などといった特別徴収の要件から外れたと判定された場合は、年度の途中でも特別徴収が中止となり、納付書または口座振替による納税に切替わります（その場合は、通知を送付いたします）。また、来年度、判定により再び特別徴収の対象となった場合には、平成22年6月に通知が送付され、同年10月より特別徴収が始まります。



## 生活習慣病予防教室 (糖尿病予防)

**日** 10月29日(休)午後2時～4時  
**内容** 運動療法について  
**講師** 医師および健康運動指導士

**場** 保健センター  
**定** 30人

**対** 40歳から64歳までの人  
 (対象者に代わってご家族が参加する場合は、年齢制限はありません)

**料** 無料

**持ち物** 筆記用具、飲み物、タオル、電卓など

※動きやすい服装と靴でご参加ください。

**申・問** 前日までに、保健センター ☎294-5511 に申込み(電話・電子申請可)

## 歯周病予防教室

生活習慣病の予防に役立つ歯の健康!

歯周病で歯を失うと、心臓病や糖尿病、認知症など、さまざまな病気のリスクが高まります。歯周病のしくみや予防法について、勉強してみま

せんか?

**日** 10月22日(休)午後1時30分～3時

**内容** 歯周病のしくみ、その予防について

**対** 40～64歳までの人

**定** 先着40人

**持ち物** 筆記用具

**申・問** 前日までに、保健センター ☎294-5511 に申込み(電話・電子申請可)

## パソコンで年賀状作り

お手持ちのパソコンを使って年賀状を手作りしませんか?

**日** 11月13日(金)、27日(金)(全2回) 午後1時～4時

**内容** 年賀状作成(下書き作成、文字の編集、イラストの挿入)

**場** 東公民館会議室1・2

**対** 町内在住・在勤者

**定** 先着30人

**講師** 佐藤涼子さんおよびPCエンジェル会員

**料** 300円(教材費)

**持ち物** ノートパソコン

**主催** PCエンジェル

**共催** 東公民館

**申・問** 10月19日(月)午前9時から東公民館 ☎295-1227 で受付(電話可)

## 地上デジタル放送を見るための簡易なチューナー給付などの支援について

**問** 総務省地デジチューナー支援実施センター ☎(0570) 033840、☎044(966) 8719

総務省では、経済的な理由などで地上デジタル放送を見ることができない世帯(具体的には生活保護などの公的扶助を受けている世帯などで、NHK受信料全額免除となっている世帯が対象です。)に対して、簡易なチューナーを無償給付するなどの支援を、**本年10月1日から**開始します。

※支援の申込みには、NHKと受信契約を結び、全額免除の適用を受けることが必要です。

※支援は現物給付ですので、ご自身で購入されたチューナー、アンテナ改修などの費用を清算することはできません。

## 中央公民館

### 「初心者教室」

#### ビーズ教室

簡単ビーズにチャレンジしませんか?

**日** 10月6日(火)、20日(火)午後1時～4時

**内容** ビーズのアクセサリ作成

**日** 10月6日(火) リング

**日** 10月20日(火) ネットレス

**料** リングは500円、ネットレスは1000円

**申** 9月28日(月)午前9時から参加費を添えて中央公民館へ(電話・FAX不可)

## 水道メーター(量水器) 定期交換のお知らせ

**問** 役場水道課業務係 ☎(295) 2112 内線 162・163

水道メーターの有効期間満了にともない、町指定水道工事事業者が、下記の該当するお宅に戸別にお伺いし、メーターの定期交換を行いますのでご協力をお願いいたします。交換費用は無料です。

#### 交換期間・戸数

10月5日(月)～10月15日(木) 約100戸  
 11月1日(日)～11月15日(日) 約1,800戸

#### 対象地区

水道検針票のお客番号(例 0111-000000)の上4桁の数字が、0101『上町』、0102『中町』、0103『下町』、0104『金塚』、0105『東雲』、0106『小田谷』、0108『長瀬一区』、0109『長瀬二区』および0110『長瀬三区』地区

※上記以外の地区で、有効期間が満了するメーターについても定期交換を行います。

※今回交換対象となる有効期間は、平成22年12月までのもので、メーター蓋裏側に「22.12」または「22/12」などと表示されています。

## 里親入門講座 ～いま、里親を求めています～

**問** 川越児童相談所 ☎(223) 4152

**日にち** 第1回 10月18日(日)  
 第2回 10月31日(土)

**時間** 午後1時30分～4時(午後1時から受付)

**場所** 第1回 川越児童相談所別棟会議室

第2回 鶴ヶ島市役所5階会議室

**内容** 講演「(仮題)社会的養護の現状と里親制度」、

里親養育体験、里親制度説明など

**対象** 子育てや里親制度に関心のある人

**申込み** 事前に川越児童相談所まで電話でお申し込みください。

**ボールペン習字教室**

日常生活に役立つきれいな字を書きたい人！ボールペンで美しい字を書きませんか？

**日** 10月5日(月)、19日(月)、26日(月)午前9時30分～正午

**内容** ボールペン習字

**料** 無料

**申** 9月28日(月)午前9時から中央公民館☎294-1250で受付(電話・電子申請可)

**【共通事項】**

**定** 各回先着15人

**場** 中央公民館

**対** 町内在住・在勤者

**持ち物** 不要

**問** 中央公民館☎294-1250



**川越まつり**

**日** 10月17日(土)・18日(日)午前10時～午後10時

**場** 川越市街地

**内容** 豪華絢爛な山車19台が蔵造りの町並みを舞台上で曳き廻されます。山車どろしが互いに向き合い囃子と踊りを披露し合う「曳っかわ

せ」は、まつりの醍醐味です。

**問** 川越市川越駅観光案内所

☎222-5556

**『第11回 武蔵おごせハイキング大会』**

**日** 10月25日(日)(雨天決行)

**受付場所** 越生町中央公民館

**駐車場**

**コース・スタート時間** ファ

ミリーコース(7km)午前9時～10時、エンジョイコース(17km)午前7時～9時、チャレンジコース(27km)午前7時～9時

**持ち物** 参加カード(返信ハガキ)、弁当、水筒、雨具、手袋、ゴミ袋など

**申込方法** 「往復ハガキ」にお一人様1通ずつで、往信用に住所、氏名、年齢、電話番号を、返信用に返信先を記入のうえ、10月15日(休)までにお申込みください(当日消印有効)。

**申** 〒171-0021東京都豊島区西池袋1-10-10東武アネックスビル5階東武鉄道(株)東上業務部営業課T.H係

**問** 越生町役場経済課観光工商担当☎292-3121内線145

**大類コスモスまつり**

**問** 大類ボランティア☎(294) 1499

色とりどりの美しいコスモスが、畑いっぱい咲き競います。秋風に揺れる可憐なコスモスは見ると心を惹きつけます。ぜひ、カメラ片手にお出かけください。

**日時** 10月17日(土)・18日(日)午前10時～午後3時

**場所** 大類地区(大類グラウンド東側)

**内容**

17日・とん汁の無料サービス・農産物加工品等の販売  
18日・農産物の販売



**第16回『毛呂山町産業まつり』**

**日にち** 11月14日(土)午前10時～午後4時  
15日(日)午前10時～午後3時

**場所** 毛呂山総合公園(大谷木443)

※昨年度と場所が変更になりました。

**内容** 各種イベント、販売など



**問合せ** 商工部門：毛呂山町商工会 ☎(294) 1545  
農業部門：JAいるま野毛呂山支店 ☎(294) 2033  
その他：毛呂山町産業まつり実行委員会事務局(役場産業振興課商工観光係内) ☎(295) 2112内線173

**「滝ノ入ローズガーデン」秋バラを見に来ませんか？**

**問** 役場産業振興課商工観光係☎(295) 2112内線173・175

滝ノ入地区のボランティアが、丹精込めて育てたバラが、10月の下旬から11月の中旬にかけて秋の見ごろを迎えます。かぐわしいバラの香りを楽しみに、皆さんでお越しください。

11月3日(祝)のみ切り花の販売があります。

**日にち** 10月25日(日)～11月3日(祝)

**時間** 午前9時～午後3時

**入園料** 100円

**場所** ゆずの里オートキャンプ場西側



**有害鳥獣捕獲を実施します**

**問** 役場産業振興課農林係☎(295) 2112内線171

**■イノシシ・ハクビシンなどの捕獲**

**日にち** 9月26日(土)～10月25日(日)

**区域** 滝ノ入、阿諏訪、大谷木、宿谷、権現堂、葛貴、小田谷地内

**ご注意を!!**

捕獲については、おもに土・日曜日に実施します。銃、箱わな、くくりわなを使用しますので、くれぐれもご注意ください!

## 情報交換

### 『ドレミファサークル』 会員募集

ピアノの個人レッスンとキーボードによる合奏の2本立てで活動しているグループです。一緒に練習しませんか。

日／毎月第2、第4火曜日午前9時〜正午 場／中央公民館 会費／月額2000円（入会金なし） 問／☎295-5537内田

### 『第58回毛呂山美術協会展』

美術愛好家の油彩や水彩、写真、彫刻などを展示します。ぜひお越しください。

日／10月23日(金)〜25日(日)午前9時〜午後6時（最終日は午後5時まで） 場／中央公民館展示室 問／☎295-3332谷口

### 『ステンドサークル和（なごみ）』 会員募集

貴女もステンドグラスを学びませんか。初めての人の経験のある人、いろいろな人たちが集まってステンドグラスを作ります。楽しくおしゃべ

りをしながら創作のひと時を過ごしましょう。

日／毎月第1、第3火曜日午後1時〜4時 場／東公民館 工作室 会費／年会費3000円（入会金1000円） 問／☎295-2972相澤

### カラオケサークル 『ウイंक』 会員募集

ナツメロ、演歌などあらゆる曲を習います。メロディーを体で覚え、慣れたら唄います。アットホームなサークルです。気軽に見学にお出掛けください。

日／毎週土曜日午後1時〜4時 場／東公民館 会費／月額500円（入会金1000円） 問／☎294-4881影山

### 『県立毛呂山特別支援学校』 からのお知らせ

県立毛呂山特別支援学校は、主に知的障害のある児童・生徒を対象とした学校で、障害の状況などに応じた教育を推進しています。本校の教育について理解を深めていただくため、本校に入学、転学を考えている人、保護者、幼稚園・保育園関係者、その他学

校教育関係者などを対象に学校公開、体験学習を行います。

■学校公開  
日／10月15日(休)午前9時30分〜正午 内容／学校概要説明、授業見学、学校見学、懇談、質疑応答

### ■体験学習

日／10月11日(休) 内容／小学部▽11月5日(休)、高等部▽11月18日(休) 時間／午前8時30分〜11時55分（小学部のみ午前9時から） 内容／学校概要説明、体験学習、学校見学、懇談、質疑応答

### ■第19回ゆずの木まつり

日／10月24日(土)午前9時30分〜午後2時10分 内容／本校児童生徒によるステージ発表、作品展、作業製品販売、バザーなど

### 【共通事項】

場／県立毛呂山特別支援学校（川角1024-1） 問／☎294-7200、☎295-7981

### 養光保育園『園庭開放』

園庭やお部屋で保育園のお友達と一緒に遊びましょう。日／10月13日(火)、11月10日(火) 12月8日(火)午前10時〜11時 場／養光保育園 刈／未就園

児の親子 申・問／前日まで養光保育園☎276-1473に申込み

### 『第19回光の家まつり』

今年のテーマは「笑顔」です。みんなが笑顔になれるまつりとなるよう、準備をしていますのでぜひ遊びに来てください。また、新型インフルエンザの流行が懸念されますので、受付にて体調確認をさせていただきます（流行の状況により中止の場合あり）。

日／10月18日(日)午前10時〜午後2時30分（雨天決行） 場／第1光の家前（毛呂本郷38） 問／光の家療育センター ☎276-1357

### 『西入間ドリームフェスティバル』開催

〜夢あふれるまち西入間〜  
日／10月25日(日)（雨天時は11月8日(日)へ延期）正午〜午後4時30分 場／ワカバウォーク中央ステージ 出演団体／ファンイーバード、鶴ヶ島スウィングガールズ&ボーイズなど 主催／西入間青年会議所 ☎090-5441-3361佐々木

## 第21回全国生涯学習フェスティバル「まなびピア埼玉2009」

☎ 毛呂山町教育委員会生涯学習課 ☎ (295) 2112 内線 521・522  
 第21回全国生涯学習フェスティバル実行委員会事務局 ☎ 048 (830) 6922、FAX 048 (830) 4965

「まなびピア埼玉2009」は、あらゆる世代の人たちが、学ぶ楽しさや大切さを感じ、学びきっかけ作りを提供する全国規模のイベントです。

**日にち** 10月30日(金)～11月3日(祝)  
**場所** さいたまスーパーアリーナ・けやき広場  
**料金** 入場無料  
**内容** 会場では、企業の最先端技術や市町村・市民団体の取組を紹介したり、体験できるブースを設けたりします。また、ご当地グルメなどのお楽しみも盛りだくさんです。



**毛呂山町出展内容**／やぶさめサミットPRと展示・やぶさめビデオ放映、工芸細工の体験、ゆず湯の試飲・福みかんの無料配布

## 第5回『歴史民俗資料館まつり』

☎ 歴史民俗資料館 ☎ (295) 8282、FAX (295) 8297  
 HP <http://town.moroyama.saitama.jp/rekisi/>

当館サークルの1年間の成果を発表するお祭りです。町の歴史や民俗に親しむ1日にしませんか？

**日時** 10月31日(土) 午前11時～午後4時  
 11月 1日(日) 午前9時30分～午後3時

**場所** 歴史民俗資料館・大類館

### ◆両日開催のイベント

**各種体験教室** 竹細工遊び、鎌倉街道ツアー(土・日とも13時～)、藍染め体験、ほうろく実演など

**昔遊びコーナー** ベーゴマ・竹馬・縄文風火おこしほか

**展示** 各サークル作品展、文化財特別公開「桂木寺の伝釈迦如来坐像」ほか

**餅つき・販売**(売切れ次第終了) ※餅をつきたい人大歓迎！  
**バザー・模擬店**

### ◆10/31(土)開催のイベント ※民俗芸能公演は雨天中止

**民俗芸能公演** 滝ノ入獅子舞

**鎧武者イベント、発動機による縄ない実演**

**講演会** 「曾祖母が語った飯能戦争～維新前後の毛呂山～」  
 講師／山口満さん

### ◆11/1(日)開催のイベント ※民俗芸能公演は雨天中止

**民俗芸能公演** 大類獅子舞、毛呂本郷囃子、長瀬囃子、西大久保太鼓、目白台太鼓と毛呂山町民踊連盟、葛貴獅子舞、川角獅子舞

**蓑づくり実演会** 実演者／小室和夫さん ※ミニ体験もあり。

## 毛呂山の獅子舞

毛呂山町では、獅子舞が下記の4地区で、毎年10月に行われています。獅子舞は、五穀豊穡や無病息災を祈願し、また、人びとの安全や幸福を護る地域信仰として、その土地ごとに伝えられてきました。舞や衣装は、地域ごとに異なります。ぜひ、見学に出かけませんか？

### 今年度の獅子舞の予定

※変更になる場合があります。

10月11日(日)

■滝ノ入地区(住吉神社)

■大類地区(十社神社)

■葛貴地区(住吉四所神社)

10月18日(日)

■川角地区(川角八幡神社)

### 各地区の問合せ先

各地区とも、午前・午後に2～3回の獅子舞が奉納されます。詳しくは、下記までお問い合わせください。

■滝ノ入地区／☎(294) 2089秋馬

■葛貴地区／☎(294) 1769西川

■大類地区／☎(294) 0265岸

■川角地区／☎(294) 3690小室

# 保健センターからのお知らせ

申込み・問合せ・実施場所  
保健センター ☎ 049(294)5511

※保健センターへの電話のかけ間違いが大変多くなっています。よくご確認のうえ、おかけください。



## 検診

### 胃がん・胸部X線検診（肺がん・結核）

（受診回数／年1回）

**日にち** 10月27日（火）

**受付** 8:30～10:00（受付30分前から整理券配布）

**対象** 40歳以上

**費用** 胃がん/600円  
胸部X線検診/200円（かくたん喀痰細胞検査/500円）

**申込み** 10月14日（水）から受付



## 健康相談

### 成人健康相談（心と体の相談）

10月13日（火）・29日（木）9:30～11:30 **場** 役場ホール

10月6日（火）9:00～12:00 **場** 保健センター

**電話相談** 月～金曜日（祝日を除く）9:00～17:00



## 子ども

### 乳幼児の予防接種

BCG予防接種 10月9日（金）**申** 10/1（木）から

麻しん風しん（MR）予防接種 10月6日（火）**申** 9/29（火）から

三種混合 10月16日（金）**申** 10/8（木）から

ポリオ 10月20日（火）、21日（水）**申** 10/13（火）から

**乳幼児健診** ※対象者には個別に通知します。

4か月児健診 10月5日（月）

10か月児健診 10月1日（木）

1歳6か月児健診 10月14日（水）

3歳児健診 10月13日（火）

### つくしんぼ（赤ちゃん）サロン

**日時** 10月7日（水）

10:30～11:30（受付は10:00～10:15）

**内容** 親子遊びの紹介、参加者の交流

**対象** 3か月～1歳3か月の第一子

### 育児学級 身体測定、育児相談

**日時** 11月12日（木）13:30～16:30

（受付13:30～14:00）

※15分前に整理券配布。希望者に離乳食指導

**対象** 乳幼児とその保護者

**申込み** 10月2日（金）から受付

### 10月の在宅当番医 9:00～12:00

日にち	医療機関名	専科	住所	電話
10/12（祝）	石川眼科	眼科	越生町越生東2-7-3	277-2077

※埼玉医科大学病院（毛呂本郷38 ☎ 276-1465）は、救急部が日曜・祝日を問わず救急患者を受け入れています。

## 肝炎ウイルス検診

肝炎ウイルスに感染している人は、全国に300万人以上いると推定されています。自覚症状がないことが多いため、肝硬変や肝臓がんへ移行する可能性が高い病気です。未受診の人は一度検診を受けましょう。

**日時** 10月27日（火）14:30～15:30

**申込み** 9月30日（水）～10月13日（火）

**場所** 埼玉医科大学病院健康管理センター

**対象** 満40歳以上になる人（今年度40歳になる人を含む）で、次の①から⑤の項目にいずれも当てはまらない人。①過去にC型肝炎ウイルス検査を受けたことがある人。②C型肝炎の治療を受けたことがある人・受けている人。③B型肝炎の治療を受けている人。④大きな手術（開胸手術、開腹手術など）を受けたことがあり、定期的に肝機能検査を受けている人。⑤妊娠・分娩時に多量に出血したことがあり、定期的に肝機能検査を受けている人

**内容** 血液検査 **費用** 無料

**定員** 先着25人

## 乳がん検診・子宮頸がん検診の 検診日が増えました！

がんの早期発見、早期治療のためには検診を受けることが大切です。今年度の検診日を追加しましたので、ぜひ受診してください（受診回数／2年に1回）。

**対象** 乳がん/40歳以上、子宮頸がん/20歳以上

**費用** 乳がん/600円、子宮頸がん/500円

※生活保護受給世帯・町民税非課税世帯の人は、無料となります。予約時にお申し出ください。また、町からクーポン券が届いている人は無料になります。

### ■乳がん・子宮頸がん検診日程表■

	検診日	定員	予約受付日（午前8時30分から）
○	10/2（金）	50人	9/24（木）～10/1（木）
●	10/31（土）	120人	9/24（木）～10/16（金）
○	11/13（金）	50人	10/28（水）～11/12（木）
●	11/29（日）	120人	10/28（水）～11/13（金）
●	12/12（土）	120人	10/28（水）～11/30（月）
○	1/16（土）	50人	1/4（月）～1/15（金）
●	1/24（日）	120人	1/4（月）～1/12（火）
○	2/15（月）	50人	1/4（月）～2/12（金）
○	2/22（月）	50人	1/4（月）～2/19（金）
○	3/23（火）	50人	3/1（月）～3/19（金）

### 当日の受付時間

○印/午後0時30分～午後1時40分

（受付30分前から整理券を配布）

●印/午前9時～午後3時（30分ごとに12人ずつ）

# 10月の行事カレンダー

毛呂山町役場 ☎ (295) 2112

日	月	火	水	木	金	土
④図書館 ⑤歴史民俗資料館 ⑥児童館 ⑦町内体育施設（総合公園体育館・グラウンド、大類グラウンド・ソフトボールパーク、川角公園、西戸・川角・岩井・目白台各グラウンド、弓道場）			⑧=場所	<b>1</b> ・幼児クラブ木曜コース <b>場</b> 児童館 ・健康づくり教室 <b>場</b> 東公民館	<b>2</b> ・川角小就学時健診 <b>場</b> 川角小学校	<b>3</b>
<b>4</b> ⑥ ・町民レクリエーション大会 <b>場</b> 総合公園	<b>5</b> ④⑤⑥⑦ ・健康づくり教室 <b>場</b> 東公民館 ・ボールペン習字教室 <b>場</b> 中央公民館→P19	<b>6</b> ・体育施設 11月分調整会議 <b>場</b> 総合公園 ・幼児クラブ火曜コース <b>場</b> 児童館 ・ビーズ教室 <b>場</b> 中央公民館→P18	<b>7</b> ・ぴよんぴよん広場 <b>場</b> 児童館→P10	<b>8</b> ・子育てサロン <b>場</b> 東公民館 ・幼児クラブ木曜コース <b>場</b> 児童館 ・健康づくり教室 <b>場</b> 東公民館	<b>9</b> ・よちよち広場 <b>場</b> 児童館→P10 ・ヘルスサポーター21 <b>場</b> 保健センター	<b>10</b> ・子ども映画会 <b>場</b> 図書館→P10 ・トレーニング機器説明会 <b>場</b> 総合公園
<b>11</b> ⑥ ・11月分総合公園予約日 <b>場</b> 総合公園 ・やぶさめ学習会 <b>場</b> 歴史民俗資料館 ・獅子舞 <b>場</b> 滝ノ入・大類・葛貫→P21	<b>12</b> ⑦ 体育の日 ④⑤⑥ ・小・中学校前期終業	<b>13</b> ⑤ ・幼児クラブ火曜コース <b>場</b> 児童館 ・小・中学校前期始業	<b>14</b> ・ぴよんぴよん広場 <b>場</b> 児童館→P10 ・高齢運転者再教育 <b>場</b> おごせ自動車学校 ・泉野小就学時健診 <b>場</b> 泉野小学校 ・講演会 <b>場</b> 福祉会館→P14	<b>15</b> ・幼児クラブ木曜コース <b>場</b> 児童館 ・健康づくり教室 <b>場</b> 東公民館	<b>16</b> ・毛呂山小就学時健診 <b>場</b> 毛呂山小学校	<b>17</b> ・コスモスまつり <b>場</b> 大類→P19
<b>18</b> ⑥ ・秋季清掃の日 ・歴史の道にふれよう <b>場</b> 歴史民俗資料館→P14 ・わんぱくまつり <b>場</b> 川角児童保育所→P14 ・獅子舞 <b>場</b> 川角→P21 ・コスモスまつり <b>場</b> 大類→P19	<b>19</b> ④⑤⑥⑦ ・光山小就学時健診 <b>場</b> 光山小学校 ・健康づくり教室 <b>場</b> 東公民館 ・ボールペン習字教室 <b>場</b> 中央公民館→P19	<b>20</b> ・川角中学校開校記念日 ・幼児クラブ火曜コース <b>場</b> 児童館 ・ビーズ教室 <b>場</b> 中央公民館→P18	<b>21</b> ・ぴよんぴよん広場 <b>場</b> 児童館→P10 ・戦没者追悼式 <b>場</b> 山根荘→P13	<b>22</b> ・子育てサロン <b>場</b> 福祉会館 ・幼児クラブ木曜コース <b>場</b> 児童館 ・健康づくり教室 <b>場</b> 東公民館 ・歯周病予防教室 <b>場</b> 保健センター→P18	<b>23</b> ・よちよち広場 <b>場</b> 児童館→P10	<b>24</b> ・青空おはなし会 <b>場</b> 図書館→P10 ・国保いきいきウォーキング <b>場</b> みのわだ湖集合→P14
<b>25</b> ⑥ ・リサイクル祭り <b>場</b> 図書館→P10 ・鎌北湖マラソン <b>場</b> 総合公園 ・バラ園オープン <b>場</b> 滝ノ入ローズガーデン→P19	<b>26</b> ④⑤⑥⑦ ・健康づくり教室 <b>場</b> 東公民館 ・ボールペン習字教室 <b>場</b> 中央公民館→P19	<b>27</b> ・幼児クラブ火曜コース <b>場</b> 児童館	<b>28</b> ・ぴよんぴよん広場 <b>場</b> 児童館→P10 ・高齢運転者再教育 <b>場</b> おごせ自動車学校	<b>29</b> ・幼児クラブ木曜コース <b>場</b> 児童館 ・健康づくり教室 <b>場</b> 東公民館 ・糖尿病予防教室 <b>場</b> 保健センター→P18	<b>30</b> ・夜間納税窓口 <b>場</b> 役場→P12	<b>31</b> ・休日納税・納入窓口 <b>場</b> 役場→P12 ・資料館まつり <b>場</b> 歴史民俗資料館→P21 ・わか町を描く写生会 <b>場</b> 東公民館→P14

## 10月の相談コーナー

### 法律相談

■弁護士（要予約）  
10月8日（休）、26日（月）  
13:30～16:00

■行政書士  
10月21日（水）  
10:00～15:00

場 所 役場会議室  
問 合 せ 総務課自治振興係  
☎内線314

✿土地家屋のトラブル、交通事故、金銭貸借や補償、相続問題など

### 人権・行政相談

10月8日（休）  
場 所 役場会議室  
問 合 せ 総務課自治振興係  
☎内線314

✿人権問題・行政に関する苦情など

### 教育相談

月～金 10:00～16:30  
場 所 教育センター  
電話相談番号☎(295)2525

✿不登校、いじめ、しつけなど

### 心配ごと相談

毎週水曜日 10:00～正午  
場 所 福祉会館  
問 合 せ 社会福祉協議会  
☎(295)3111

✿生活上の悩み、困りごとなど

### 消費生活相談

毎週木曜日 10:00～15:00  
場 所 役場相談室  
問 合 せ 産業振興課商工観光係☎内線175

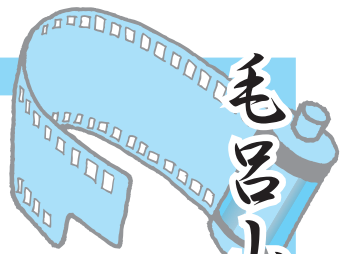
✿違法な契約や商品の苦情など

### 結婚相談



相談を希望される方はお気軽にご相談ください。後日、町から依頼された結婚相談員がご相談にのります。

申込み・問合せ  
産業振興課農林係  
☎内線 172



毛呂山町役場旧庁舎（昭和32年10月）

建設されたばかりの毛呂山町役場旧庁舎です。現在の中央公民館の駐車場のあたりに建てられ、目の前には大麦畑が広がっていました。現在、周囲の景色はすっかり変わってしまいましたが、後ろにそびえる臥龍山だけは、昔のままです。

募集中

昭和50年代ごろまでの昔の写真を募集しています。提供いただける方は、役場秘書広報課広報広聴係 ☎ (295) 2112 内線332までご連絡ください。

現在の風景



徒然歳時記

藍

藍は青色の染料を作るために古くから栽培されてきたタデ科の一年草です。9月から10月にかけて、赤や白の小さな花が穂のように密生して咲きます。

この藍の葉を刻んで発酵させ、白でひいて干し固めた「藍玉」が藍染めの原料となります。藍で染めると生地が強くなり、マムシや毒虫除けにもなるため、野良着や作業着、手拭いなど、様々なものに使用されました。また、藍染めの衣類には止血効果もあるため、鎧の下には藍染めの衣服を着用するのが常でした。江戸時代の城下町では、皮膚病伝染を防止するため、城の近くには藍染めを営む紺屋を置いていたといえます。

毛呂山町でも、藍染めは江戸時代中期以降、庶民の生活に盛んにとり入れられてきました。しかし、明治末期にドイツの化学染料「人造藍」の輸入が急増し、藍染めは衰退の一途をたどります。

歴史民俗資料館では、毛呂山町の藍染めや織りの伝統を復活させ、未来に引き継いでいこうと、毎年『藍染め教室』を開催し、多くの人に参加しています。また、今年の資料館まつりでも、藍染めの体験教室が行われます。伝統の知恵と技をこれからも大切にしていきたいものです。

【編集後記】 毎年、夏休みに行われる子ども議会。取材をするたびに、子ども議員の新鮮な意見と眼差しに、「毛呂山町の未来は明るい！」と頼もしさを感じます。感心してばかりいないで、私も胸を打つような広報づくりに努めなくてはと悪戦苦闘の毎日です。 (M)

わがやのアイドル



富口 桜耶ちゃん  
(1歳3か月)

お祭り大好き。アンパンマン大好き。おてんばで食いしん坊な女の子。桜耶姫です。よろしくね。



小山 裕宇くん  
(3歳)  
乃愛ちゃん  
(1歳)

妹にオモチャを貸さない兄と、何でも興味をもつ年ごろの妹です♥お友達を募集中です！ 見かけたら声をかけてください！

■秘書広報課では「わがやのアイドル」を募集中です。  
☎・問 役場秘書広報課 ☎ (295) 2112 内線 332

広報もろやま 9月20日号 No.829 〒350-0493 埼玉県入間郡毛呂山町中央2丁目1番地  
■発行 毛呂山町 ■1部当り 34.8円 TEL 049(295)2112 Fax 049(295)0771  
■編集 秘書広報課広報広聴係 URL <http://www.town.moroyama.saitama.jp>

人口 36,915人 (-46人) 世帯 15,697戸 (+714戸)  
【男 18,445人 (-9人) 女 18,470人 (-37人)】  
※平成21年9月1日現在(カッコ)内は前月比  
※9月1日より、入院者・入所者を世帯としています。

口広報もろやまは、役場ホール、両公民館、図書館、保健センター、教育センター、総合公園体育館、歴史民俗資料館、福祉会館に置いてあります。