



# 広報 もろやま

# 4.20

## 新年度スタート

## 大きしほぐれ



### 主な内容

- 町長の施政方針 ..... 2 ~ 3
- 平成 20 年度当初予算 ..... 4 ~ 7
- 教育 NOW ● ぼくらのキャンパス ..... 8 ~ 9
- わだいの特選 ..... 10
- キラリ輝いています ● 歴史散歩 ..... 11
- ウォーキングを始めませんか ..... 12
- お知らせ ..... 13 ~ 21
- 毛呂山思い出写真館 ..... 22

### 新しき村で牡丹の手入れ始まる

新しき村の牡丹は、毎年5月に美しい花を咲かせます。この牡丹を育てているのは、ポランティアの太久保さん。美しい花が咲くようにと、その日は、一人黙々と草むしりを行っていました。



引き続き堅実財政を遵守 しゅんしゅ

# 平成20年度施政方針

## 教育と安心・安全に重点を置き 希望と活力に満ちた毛呂山町を築きます

### 様ざまな変化を 見据えながら

我が国の景気はまだまだ厳しい状況にあります。埼玉県は平成20年度一般会計予算の総額は1兆7千181億5千300万円で、対前年比0.4パーセントの増となりましたが、県税収入は法人二税の減少により5年ぶりの減収となっています。

毛呂山町においては、税源移譲により、平成18年度と平成19年度の個人町民税の現年度課税分は、当初予算と比較すると約29・7パーセントの増収となりました。これは国の税制改正によるもので、所得税の一部を地方税にまわし、地方分権を推進しようとするものです。

また、平成20年4月1日から現

在の老人保健制度が「後期高齢者医療制度」に変わりました。こうした医療制度の改革にともない、老人保健法に基づき実施してきた基本健康診査に代わり、平成20年度からはそれぞれの医療保険者が特定健康診査・特定保健指導を行っていることとなります。

そのため、保健センターでは、国民健康保険加入者の40歳から74歳までの方を対象に、特定健康診査・特定保健指導を行います。また、埼玉県後期高齢者医療広域連合会からの委託事業により、75歳以上の方を対象とした健康診査を行っていきます。

新たな制度ですので、住民の方に制度がよりよく理解できるように周知徹底を図っていきます。

障害者地域デイケア施設あいあい園、第2あいあい園は、平成20

年4月1日から毛呂山町社会福祉協議会が指定管理者として運営管理します。

「目白台循環バス廃止に伴う住民の交通手段の確保に関する請願」については、町の公共交通施策について検討するため設置した「公共交通庁内検討委員会」で、引き続き検討を重ねているところです。

### 平成20年度の 主な事業について

平成20年度の予算編成にあたっては、「第四次毛呂山町総合振興計画基本構想」および「毛呂山町行財政集中改革プラン」などを基本として、国・県の動向を踏まえ、歳出全般について、厳しく抑制を図るとともに、限られた財源の効率的配分に努め編成しました。



毛呂山町長  
小沢信義



**子育て支援事業** 現在、岩井学童保育所と川角学童保育所の2施設で学童保育を実施しています。近年とくに岩井学童保育所区域内の利用者が多く、定員を超える状況となっておりますので、早期に泉野小学校区に新学童保育所を開設するよう準備を進めます。

**教育関連事業** 毛呂山小学校校舎2棟について、耐震補強工事を実施します。南校舎に25か所、北校舎に2か所の計27か所に鉄骨ブレースを設置し、あわせてスリット補強も実施します。学校運営に支障をきたさないよう夏休み期間に実施したいと考えています。

また、学校二期制導入を契機として、昨年度は授業時間数増加を利用した学力向上の取組や、教育相談・体験的な学習や学校行事の充実など、各校で様々な改善を図ってきました。平成20年度においても、「二期制検証・元気のある学校づくり推進委員会」を設け、学校二期制による教育内容の改善をさらに推進してまいります。

**都市計画事業** 長瀬駅前野久保線については、引き続き用地の取得に努めるとともに、町道第110号路線以南については供用開始に向け、占用物件などの移転のための造成工事を実施します。また、

武州長瀬駅のバリアフリー化事業にあわせ、橋上駅舎化を見据えながら東武鉄道と自由通路の協議を進めてまいります。

なお、平成19年度から進めている武州長瀬駅周辺の用途地域の変更、防火・準防火地域の指定、地区計画の変更については、埼玉県知事同意後の決定告示を平成20年7月を目途に進めています。

**福祉・障害者支援事業** いわゆるバリアフリー新法の施行により、1日の利用者が5千人以上ある駅は、平成22年度までにバリアフリー化が義務づけられました。本町においては、東武越生線の3駅が対象になります。川角駅には、スロープ、エレベーター2基、多機能トイレを、武州長瀬駅および東毛呂駅には、エレベーター2基、専用の跨線橋、多機能トイレを整備し、町民の駅利用の利便性を確保していきたくと考えています。なお、事業の実施主体は東武鉄道で、工事は3駅同時に行います。

**土木・観光関連事業** 岩井地内道路改良工事ほか7路線の工事を行い、住民が安全に利用できるよう生活道路の整備に努めます。農道整備についても引き続き実施してまいります。

また、荒廃した森林の再生事業として、滝ノ入地内にある町有林

を民間企業の社会貢献の一環として協力を得て、平成20年度より間伐し、3か年計画で山桜・もみじなどを植栽し、町民憩いの場として再生します。そのための進入路として、町道第6084号路線の測量業務委託と道路改良工事を実施します。

**町界町名地番整理事業** 平成16年度から実施している町界町名地番整理事業について、本年度は「岩井西」地区51・9ヘクタールを実施します。

**水道事業** 平成20年4月分から一般家庭の水道料金引き下げを実施しています。なお、今後とも町民の皆さんに安全な水を安定的に供給していくため、引き続き石綿管更新事業を推進するとともに、苦林浄水場に浄水施設を整備するため実施計画書等作成の業務委託を予定しています。



平成20年度の予算は、総じて教育と安心・安全を重んじた予算で、前年度と比較して増額予算となりました。今後とも町民の立場に立ち、行財政改革を引き続き推進し、希望と活力に満ちた明日の毛呂山町を築くため、最大限の努力をいたしていく決意です。



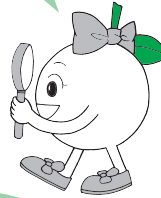
# 歳入

事業の取捨選択で、時代に即した施策を再構築

## 平成20年度当初予算徹底分析

総額 84億1千730万円  
 人口1人当り約22万9千円  
 (対前年比4億5千730万円 5.7%増)

町民税や固定資産税が増えているわ



昨年度の交付実績に基づいて、地方交付税も増加しているね

ただ、今年度は出費も多いから…これだけじゃ足りないんだ



それで、町債と、臨時財政対策債を発行するのね

財政調整基金も取り崩してるわ

町債の一部は地方交付税措置があつて、地方交付税を算定するとき、考慮されるよ



### 町税 47.8%

40億2,014万2千円 (+3,020万7千円)

町民税 20億4,964万円 (+1,431万3千円)  
 固定資産税 15億9,407万3千円 (+1,961万8千円)  
 軽自動車税 5,060万2千円 (+92万9千円)  
 町たばこ税 1億9,530万4千円 (-699万8千円)  
 入湯税 33万3千円 (-2万7千円)  
 都市計画税 1億3,019万円 (+237万2千円)

### 分担金及び負担金 1.6%

1億3,681万2千円 (+1,565万4千円)

### 使用料及び手数料 0.8%

6,899万6千円 (+236万1千円)

### 繰入金 4.6%

3億9,050万7千円 (-1,985万9千円)

### 繰越金 1.9%

1億6,000万円 (+1,000万円)

### その他 1.1%

9,141万3千円 (+517万8千円)  
 財産収入 808万8千円 (+154万1千円)  
 寄附金 2千円 (0)  
 諸収入 8,332万3千円 (+363万7千円)

### 地方交付税 17.0%

14億3,000万円 (+1億8,000万円)

### 町債 5.9%

4億9,750万円 (+4,400万円)

### 国庫支出金 5.3%

4億4,689万8千円 (+5,263万9千円)

### 県支出金 6.1%

5億1,753万2千円 (+1億3,682万円)

### その他 7.9%

6億5,750万円 (+30万円)  
 地方消費税交付金 3億円 (+500万円)  
 地方譲与税 1億1,800万円 (0)  
 地方特例交付金 2,050万円 (+50万円)  
 自動車取得税交付金 9,000万円 (-500万円)  
 ゴルフ場利用税交付金 8,200万円 (-100万円)  
 利子割交付金 1,500万円 (0)  
 株式等譲渡所得割交付金 800万円 (-200万円)  
 配当割交付金 1,800万円 (+300万円)  
 交通安全対策特別交付金 600万円 (-20万円)



自主財源 (町が単独で確保できる財源) 57・8%

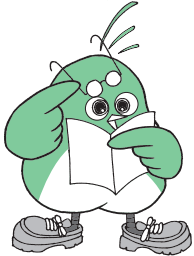


依存財源 (国・県からの補助金など) 42・2%

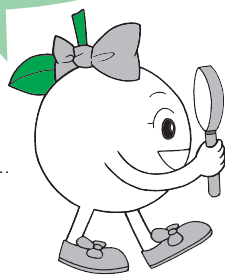


# 歳出

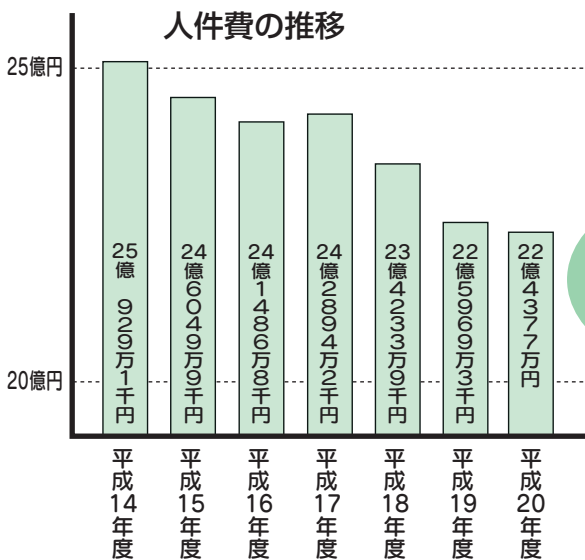
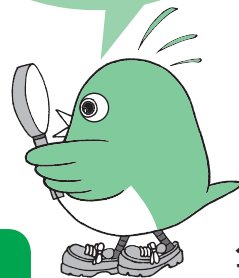
今年度も障害者福祉や子育て支援対策を中心にお金を配分しているね



東武越生線駅のバリアフリー化を進めるために土木費が増えているわ。これも高齢者や障害者が暮らしやすい町をつくるためのね。



人件費は、行財政改革の成果で減っているよ



町民1人あたりに使われるお金は  
合計 **22万8,961円**

※平成20年3月31日現在の人口36,763人で算出

<b>民生費</b> 64,901円 	<b>教育費</b> 24,295円 	<b>総務費</b> 36,543円 
<b>土木費</b> 31,738円 	<b>衛生費</b> 21,219円 	<b>公債費</b> 20,525円 
<b>消防費</b> 15,639円 	<b>農林水産業費</b> 3,895円 	<b>その他</b> 10,206円

## 民生費28.3%

23億8,594万4千円  
(+1億5,007万1千円)

社会福祉施設の整備運営や医療などに係る経費です。

## 総務費16.0%

13億4,342万9千円  
(+4,921万1千円)

庁舎の管理などに係る経費です。

## 土木費13.9%

11億6,678万3千円  
(+2億66万1千円)

道路、住宅、公園などの建設、整備、維持管理に係る経費です。

## 教育費10.6%

8億9,317万2千円  
(+5,627万4千円)

学校の維持管理、給食など教育全般に係る経費です。

## 衛生費9.3%

7億8,005万6千円  
(-2,586万6千円)

公衆衛生、ごみの収集などに係る経費です。

## 公債費9.0%

7億5,456万3千円  
(-460万3千円)

町債(借金)の返済金です。

## 消防費6.8%

5億7,492万9千円  
(+1,608万5千円)

防災対策に係る経費です。

## 農林水産業費1.7%

1億4,320万7千円  
(-483万6千円)

農林業の振興、観光などに係る経費です。

## その他4.4%

3億7,521万7千円 (+2,030万3千円)

諸支出金 1億5,337万9千円 (-994万3千円)  
議会費 1億94万1千円 (-839万9千円)  
商工費 3,889万2千円 (-331万5千円)  
予備費 5,196万7千円 (+4,196万7千円)  
労働費 3,003万2千円 (-7千円)  
災害復旧費 6千円 (0)

民生費  
28.3%

総務費  
16.0%

土木費  
13.9%

教育費  
10.6%

衛生費  
9.3%

公債費  
9.0%

消防費  
6.8%

農林水産業費1.7%

その他4.4%

# 平成20年度はどんなことに 町のお金を使うか見てみよう!!

泉野小学校プレハブ校舎借上料  
1,101万5千円

泉野小学校耐震2次診断業務委託料  
659万4千円

泉野小学校区学童保育所設計委託料  
200万円

毛呂山・越生・鳩山公共下水道組合負担金  
4億2,419万3千円

埼玉西部環境保全組合負担金  
4億7,930万円

駅バリアフリー化事業負担金  
1億5,400万円

文化財の調査、保存事業  
528万9千円

各種検診および予防接種委託事業等  
4,651万2千円

デイケア施設運営委託料  
2,760万円

町道整備事業  
1億2,231万3千円

長瀬駅前野久保線整備事業  
2億5,939万5千円

川角中学校耐震2次診断業務委託料  
737万4千円

児童手当(特例給付含む)  
2億3,565万円

生徒指導・教科指導支援員事業  
2,860万4千円

英語指導委託料  
552万円



就学援助費  
1,305万9千円

学校給食センター厨房機器借上料  
1,919万8千円

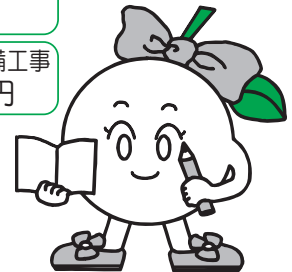
民間保育所運営委託料  
2億4,579万9千円

岩井・川角学童保育所エアコン設置工事  
200万円

小・中学校パソコン機器借上料  
2,436万円

私立幼稚園就園奨励費  
3,513万5千円

小・中学校施設整備工事  
3,284万5千円



## 国民健康保険特別会計

37億9,813万1千円  
(前年度比3.7%減額)

医療保険制度の基礎的役割を果たしている国民健康保険。いざというときに安心して医療を受けることができるために使われる予算です。

## 特別会計予算

町には、一般会計のほかに、5つの特別会計と企業会計である水道事業会計があります。

一般会計が町の行政運営の基本的な経費を計上しているのに対して、特定財源は特定の財源を特定の支出に充てて経理を行います。



## 老人保健特別会計

2億3,988万8千円  
(前年度比90%減額)

老人保健制度は平成20年度より、後期高齢者医療制度に移行しました。この予算は移行前に利用者が受診した診療費を医療機関に支払うために使われます。



## 後期高齢者医療特別会計

2億3,865万7千円

平成20年度より、老人保健制度に代わって新しく始まった制度で、お年寄りが安心して医療が受けられるように、制度の維持・運営に使われます。

農道・用排水路改良工事  
3,240万円



企業の森関係工事費  
960万円



坂戸地区衛生組合負担金  
6,972万9千円

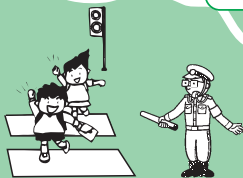
町界町名地番整理事業委託料  
1,680万円

町社会福祉協議会補助金  
3,015万円

図書等備品購入  
720万円



交通安全対策事業  
3,936万5千円



老人福祉センター管理運営委託料  
2,516万5千円



毛呂山中学校耐震補強工事  
設計業務委託料  
606万3千円

毛呂山小学校校舎耐震補強工事  
1億2,052万4千円

街路灯設置事業補助金  
180万円



介護給付費・訓練等給付費  
1億8,642万4千円

自立支援医療給付費  
1,634万5千円

重度心身障害者医療費  
6,754万8千円

区運営費補助金  
446万5千円

コミュニティ施設特別整備事業補助金  
1,059万6千円

コミュニティ協議会補助金  
210万円

集会所用地借地料補助金  
186万円

観光事業  
720万2千円



こども医療費支給事業  
5,211万7千円



産業まつり補助金  
300万円

商工会補助金  
770万円

サマーフェスティバル補助金  
155万円



## 水道会計

日常生活に欠かせない生活用水を安全供給するための予算です。とくに<sup>ろうきゆうかん</sup>老朽管の<sup>ふせう</sup>布設替え、および老朽施設の改修を積極的に行います。今年度から一般家庭の水道料金を値下げしました。

【収益的収入】 水道料金など

8億4,111万円（前年度比5.3%の減額）

【収益的支出】 水道施設維持管理、県水受水費など

8億432万8千円（前年度比2.5%の減額）

【資本的収入】 一般会計繰入金など

3,419万9千円（前年度比24.5%の減額）

【資本的支出】 配水施設整備など

4億353万9千円（前年度比22.6%の減額）



## 介護保険特別会計

14億2,047万2千円  
（前年度比8.7%の増額）

介護を必要とする人や、介護予防が必要な人が、安心して生活を送るために使われる予算です。



## 農業集落排水事業特別会計

2,590万7千円  
（前年度比1.5%の増額）

農村地域の生活向上を図るために、汚水の処理を行います。現在は主要な処理施設の建設が終了し、施設維持管理費用が中心となっています。

～学校教育目標～

- ・進取しんしゅ（自ら学び、絶えず努力する生徒）
- ・克己こつぎ（心や体を鍛え、困難に打ち勝つ生徒）
- ・親和しんわ（進んで奉仕し、平和を愛する心豊かな生徒）



川角中学校

「修学旅行に向けての  
取り組み」

川角中学校では、二学期制導入を契機として体験的な活動を充実させるため、学校行事の見直し・改善を図ってきました。その一つとして2年生で実施した修学旅行の取組を紹介いたします。

事前学習を計画的に行い、集団活動の規律を身につけ、有意義な修学旅行にするため以下の取組を実施しました。

毛呂山町めぐり

6月11日、毛呂山町の名所や遺跡、文化財などを班ごとに徒歩で散策しました。あらかじめその歴史や由来等を調べ、実際に探索してみることで、あらためて新しい発見があり、郷土を愛する気持ちが深まりました。



川越めぐり

8月30日、班ごとに電車を利用して、一日をかけて川越の街の歴史を体験しました。集団行動のルールや社会規範をより確実に身につけるよい機会となりました。

普段は買い物などで川越を訪れることが多い生徒たちですが、博物館や蔵造り資料館などで川越の歴史を再確認しました。



東京めぐり

12月6日、修学旅行の班編制にて東京駅と上野公園を中心とした班行動の学習を行いました。地元を離れ、生徒たちの顔には緊張感が見られましたが、

班長を中心としてまとまりのある自主的な行動が見られました。当日はPTAの方も一緒に参加し、生徒たちの活動の様子を見守っていただきました。



修学旅行

2月13日から15日まで、京都・奈良方面での修学旅行を行いました。

日程

- ◎(1日目)
- ◎東大寺（班別行動）
- ◎宇治平等院
- ◎(2日目)
- ◎京都班別行動
- ◎漆器の絵付け学習
- ◎(3日目)
- ◎三十三間堂
- ◎清水寺



修学旅行に向けて10月から班編制や見学コースの設定、集団活動のルール確認等、生徒たちが自主的に取り組んできました。楽しい思い出をたくさん作り、修学旅行の帰路につく生徒たちの顔は、充実感で満ちていました。「毛呂山町めぐり」から始まり「修学旅行」までに至るまでの事前学習を通して、生徒たちの自主的・積極的な活動を多く見ることができました。また集団活動や時間、社会規範等のルールを守ることの大切さを学ぶことができたと思います。これからの学校生活をさらに充実・有意義なものにしていきたいと思えます。



## 図書館へ行こう

☎(295)1015

**5月の休館日** 毎週月曜日および6日(振休)

### 貸出点数(貸出期限)

図書・雑誌・紙芝居など/1人10点まで(3週間)

ビデオ・CD・DVD・カセット/1人3点まで(1週間)

### 『裁判員法廷』

芦辺 拓/著 文藝春秋社/出版

### 本の紹介

来 年5月から始まる裁判員制度。被告人が有罪か無罪かを決める裁判員に、ある日、あなたは任命されました!ほかの裁判員たちと繰り広げた評議から見えてきた事件の真相とは? 裁判員制度がわかる、時代を先取りしたミステリー小説です。



### 子ども映画会

日時 5月10日(土)  
午後2時~3時

定員 先着50人

内容 こてんこてんこ4

### おはなし会

日時 5月24日(土)  
午後2時~2時30分

内容 おはなし、絵本の読み聞かせ、紙芝居 など

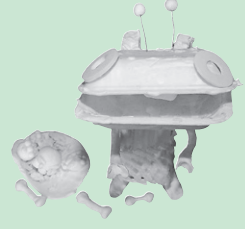
対象 1歳児から小学生まで。  
小さなお子さんは、保護者同伴でご参加ください。

## ぼくらのキャンパス

311 光山小学校



6年 新井 拓弥くん



「かいじゅうくん」



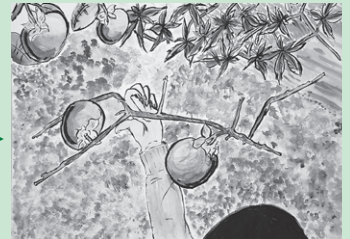
「ワンツェル」



3年 石山 直樹くん



6年 水野 光さん



「カキ取り」

## 児童館へ行こう

**5月の休館日** 毎週日・月曜日および3日(祝)・4日(祝)・6日(振休) ☎(295)4111

5月5日(祝)こどもの日は1日開館し、午後1時30分から午後3時30分まで、コマ回し・ベーゴマ・めんこ・折り紙などの遊びのコーナーを開設しています。遊びに来ませんか?

### 幼児クラブ

遊びを中心としたなかで、子どもの社会性とお母さんとのスキンシップを高めることを目的とした教室です。

日時 1班/5月27日(火)から毎週火曜日  
2班/5月29日(木)から毎週木曜日  
(各班とも午前10時から11時30分、全7回)

内容 体操、リズム遊び、工作ほか

対象 3、4歳児(平成15年8月~平成17年7月生まれの子とその母親)

定員 先着15組

申込み 5月8日(木)から児童館(電話可)

### おやし広場

~お父さんと小麦粉粘土で遊ぼう~

日時 5月17日(土)午前10時30分~11時30分

対象 幼児、小学生とその父親

内容 小麦粉粘土作りほか

持ち物 調理用ボール、薄力粉(すり切り1カップ)、タオル

定員 先着15組

申込み 5月1日(木)から(電話可)



お父さんと楽しくスキンシップ!(「お父さんと中華まん作り」の様子)

### 遊びにおいでよ! ぴんぴん広場

日時 5月14日(水)、21日(水)  
午前10時30分~11時30分

対象 2歳前後の子とその保護者

内容 体操・ふれあい遊び・おはなしなど(申込み不要)

# わだいの特選

## カメラルポ



### 災害時における協定の締結 いざというときに安心

2月21日、毛呂山町とNPO法人総合生活環境支援センターとの間で『大規模災害時における生活環境の支援に関する協定書』の調印式が行われました。この協定は、毛呂山町で大規模災害が発生したときに、町民生活の早期安定を図るために、仮設トイレの設置や生活環境支援車両の手配、災害廃棄物処理などについて締結されたものです。

3月19日には、毛呂山町といるま野農業協同組合との間で『災害時における応急生活物資供給等に関する協定書』の調印も行われました。災害発生時の生活支援や物資提供等について協定を締結しておくことはとても心強いことです。

### 『成人式努力賞』を受賞 新成人の皆さん、おめでとう！



第8回成人式大賞2008（新成人式研究会主催、文部科学省後援）において、全国から多数応募があるなか、毛呂山町成人のつどいが『努力賞』を受賞し、3月25日東京・日本青年館での表彰式に実行委員の代表7人が出席しました。

この賞は、全国的に成人式のあり方が問われているなかで、優れた成人式を企画・運営し、他の模範と認められるものに贈られるものです。実行委員の皆さん、そして新成人の皆さん、本当におめでとうございます。

### 第3回歴史民俗資料館まつり 歴史に触れて、親しんで



3月1日、2日の2日間にわたって、歴史民俗資料館で「第3回歴史民俗資料館まつり」が開催されました。会場内には、ど

藍染や書道、土鈴作りの体験、竹細工や火おこしなど、さまざまな体験・遊びができるコーナーが設置されました。また、「戦国時代の毛呂氏」と題した講演会と鎧を着装した武者による甲冑の解説、お囃子、太鼓演奏、マジックショー、みこし練りなど、数多くの催し物も開催され、大人も子どもも一日中、歴史や民俗にふれて楽しんでいました。

### 昔ふれあい中央公民館 昔の遊びっておもしろい！

3月1日に中央公民館で「ふれあい中央公民館」が開催されました。ふれあい中央公民館は、おじいちゃんやおばあちゃんに、昔の遊びをいろいろ教わるができる楽しいイベントです。当日は、大勢の子どもで賑わい、大人も子どもも一緒になって、竹で作った弓矢や羽子板、コマ、竹馬、折り紙などで遊びました。子どもたちは普段体験できない遊びに夢中で、おじいちゃんやおばあちゃんに、コマのまわし方や竹馬の乗り方を教わっていました。





## 米づくりに情熱を燃やす 一人の青年 — 新しき村 —

2月11日に行われた宮崎県木城町と、毛呂山町との友情都市盟約を記念して、新しき村に暮らす人びとを3回シリーズで特集する。

新しき村は農業による自活を進めている。今回は、稲作を担当している小田切正雄(40)さんと倉敷幸児(31)さんに話をうかがった。

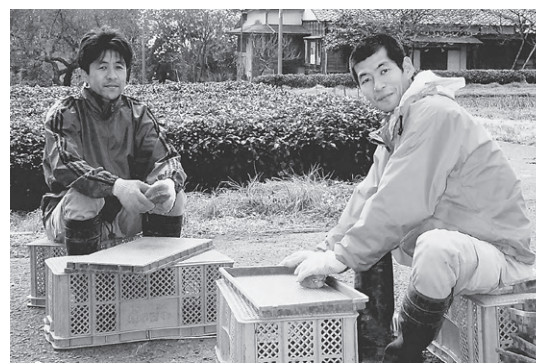
小田切さんは、父親の仕事上、転勤が多くて、あちこちを転々としていた。ちやうど帯広にいらるころ、本屋で武者小路実篤の書いた本に出会い、入村を決意したと温かみのある口調で語る。倉敷さんは、県内育ちで、浦和の図書館で実篤の書いた本に出会い触発されたと少し緊張気味に話す。読書が好きで、新しき村の機関紙にも寄稿しているという。

二人は、2町5反(約2万5千平方メートル)ほどある村の田んぼを耕作していて、米の無農薬栽培に取り組んでいる。寒い時期から田んぼの土づくりを始め、肥料には米糠や籾殻の灰を使っている。苗づくりも種籾を1か月ほど冷水に浸けるなどして鍛え、中苗まで発育させてから田植えをしている。無農薬のため、稚苗の状態で植えると稲水ゾウムシなどに食べられてしまい、見るも無残な姿になってしまうので、そつし

ているという。

5年ほど前の冷夏に、周囲の田んぼでイモ子病が大量発生したことがあったが、育てた苗は、被害が少なかった。このときは、丈夫な苗を育てる大切さを実感したという。また、「新しき村の田んぼでは、除草剤を使用しないので、手取り除草が大変である。暑い時期に中腰で、下を向いて行う作業は、とてもきつい。でも、豊かになりつつある生態系の中での種々の生き物との出会いが、せめてもの慰めである」と語る。

「米の栽培は、そんなに儲からないけれど、自然を守っていくためにも、続ける価値がある仕事だと思っ



写真左が小田切さん右が倉敷さん

## 毛呂山歴史散歩

### 文化財シリーズ 182 毛呂本郷と毛呂宿 の歴史

～江戸時代の宿場を歩こう～

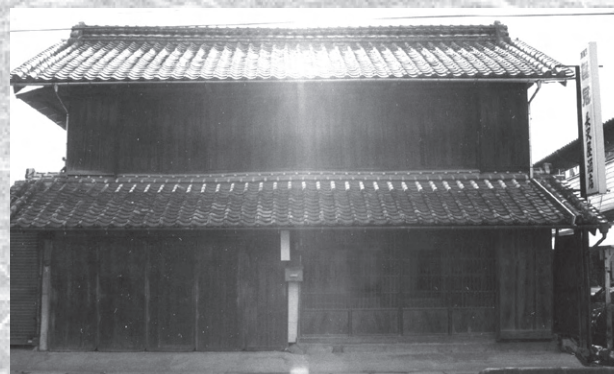
現在の毛呂本郷地区は江戸時代、「毛呂宿」と呼ばれ、八王子と上州(今の群馬県)を結ぶ八王子往還(現在の県道飯能寄居線とほぼ同じ道筋)の町場として、越生とともに栄えていました。

往還沿いは、上町、中町、下町と呼び分けられています。以前はそれぞれ上宿、中宿、下宿といい、周辺の小字にも宿、本宿、宿口、西裏(宿の西の裏の意といわれている)などという地名が残されていて往時の様相を思わせています。

天保9年(1838)、江戸幕府の巡見の折に提出された「村差出明細帳」には当時の村の様子が記されています。村の広さは東西5町程(約545メートル)、南北8町程(約872メートル)、幕府からのさまざまな通達を掲示する高札場が1カ所、家数は67軒、住人は289人となっています。往還沿いの町並みは今も両側に間口が狭く、縦長の住

宅が短冊状に立ち並んでいます。これは家屋が立て込んでくると1軒あたりの間口が決められたためにできる町場特有の家並みです。中には古い建築様式の家もあり、絹問屋を営んでいた「問屋」、寺子屋だった「お師匠様」などという屋号なども今に伝わっています。

毛呂宿の成立時期ははっきりわかかっていませんが、中世鎌倉時代よりこの地を治めていた毛呂氏の居館が往還沿いの榎の所にあつたとか、毛呂宿に程近い大字岩井寺馬場に同氏の館があつたという伝承もあり、領主である毛呂氏のもとに毛呂宿という町場が成立していたとも考えられます。歴史深い宿場町を訪ねてみてはいかがでしょう。



古い趣を残す家

# ウォーキングを始めませんか

「歩く」ことは、骨粗鬆症・糖尿病・老化などを防いだり、高血圧を抑えたりする効果があるといわれています。楽しみながら体力の向上にもつながるウォーキングで健康を手に入れましょう。

## ウォーキングの効能

ウォーキングには、たくさん効能があるといわれています。そのなかで代表的なものをご紹介します。

### 脂肪を燃やす

ウォーキングは、体内に十分な酸素を取り込みながら行う有酸素運動です。脂肪を効率良く燃焼させ、心肺機能の向上や肥満の解消などに効果があるといわれています。

### 脳が活性化される

多くの酸素を必要とする脳細胞に、歩くという運動で十分に酸素を供給し、脳の神経細胞に刺激を与えて脳を活性化させます。

### ストレス解消につながる

仕事などのストレスは、適度な運動をすることにより解消することができます。手ごろな運動としてウォーキングは最適です。

## 国保いきいき

### ウォーキング事業

町国保では、毎年、100万歩をめざして歩く「いきいきウォーキング事業」を行っています。昨年7月から11月末までの5か月間実施し、多くの人の参加をいただきました。参加者に記入していただいたウォーキング記録表には、ウォーキングを続けることで、「足腰の疲れに改善が見られた」「朝、快適に目覚めることができる」「朝、食欲が出た」「風邪をひきにくくなった」などの効果が記載されています。

## ウォーキング記録表

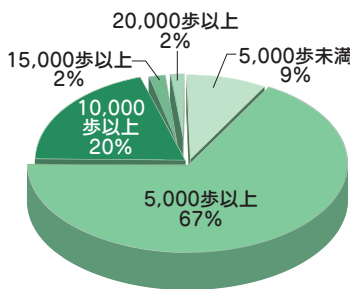
### 集計結果（抜粋）

### 参加者の1日平均歩数

1日7千歩が理想的な平均歩数といわれていますが、平均歩数以上に歩かれた人が多かったようです。なかには1日2万歩以上歩か

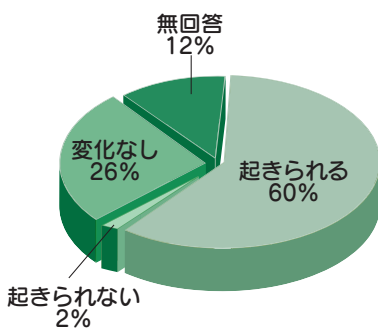


れた人もいました。また、「毎日歩いているなかで季節の移り変わりを感じられる。楽しんで歩いている」といったコメントを書かれている人が多く見られました。



### 朝の目覚め

適度な運動は快眠を促し、朝目覚める際、快適に目覚めることができるようです。



## 【完歩賞授与及び健康講座】

5か月間で100万歩を達成された方に対して、完歩賞の授与と健康講座を行いました。健康講座では、理学療法士の遠藤敏先生を招き、「みんなで知ろう！歩行のしくみ」をテーマに、運動と体のメカニズムなどについて講義が行われました。



健康講座のようす



授与式のようす

問合せ 役場住民課国保年金係

☎29512112 内線127-1200

# 平成20年度の区長さんを紹介します

☎ 役場総務課自治振興係 ☎ (295) 2112 内線314

**町** 民の皆さんと町とのパイプ役として働いていただく区長さんをお知らせします。皆さんが生活している地域のことなどで、困っていることや気がついたこと、町に対する要望などがありましたら、区長さんまでご相談ください（敬称略）。

毛呂本郷	森田 誠一	玉林寺	桂 真道	第二団地4	森澤 保男	新南台自治会	立川 隆
小田谷	神木 義雄	苦林	小林 泰夫	第二団地5	相馬 唯史	ゆずの木台	新井 邦男
長瀬一	栗原 崇	大類	鎮目 和泉	第二団地6	大野 文允	旭台団地北	相馬 太作
長瀬二	横手 宜永	西大久保	岡野 勉	毛呂山台	横山 竹次	第九団地	小野口 吉
長瀬三	森 和男	市場	松本 良臣	学園台	櫻井 修二	双葉団地	井内 宏
前久保	中井 達夫	下川原	関根 健一	第三団地	三上 繁	旭台(大)	和田 一
沢田	村本 洋	西戸	松本 幸男	角木団地	北見 勢津子	旭台	新倉 敏雄
平山	堀口 榮司	箕和田	関口 勝夫	日生団地	林 史子	旭台団地南	橋谷田久榮
大師一	木村 尚	第一団地1	堀切 一美	第四団地	木村 正雄	第七団地	後藤 一郎
大師二	島田 利夫	第一団地2	角田 正夫	第五団地	篠山 嘉生	西原団地	島田 宗夫
滝ノ入	青木 甫	第一団地3	新田 秀雄	第六団地	相澤 三郎	平山ニュータウン	姉崎 庚一
阿諏訪	大野憲一郎	第一団地4A	大原 ミイ	岡本団地	平林 重利	いわい団地	伊賀 悦子
大谷木	大谷木義之	第一団地4B	青木 勇次	総庭団地	長谷川美恵子	谷端団地	青木 文夫
葛貫	小久保光八	第一団地5	山下 重弘	東原団地	山内 要一	シャルマンコーポ	毛呂山自治会
権現堂	中並 守	第二団地1	下村 トシ子	日化団地	大久保敏久		宮崎 勇次
宿谷	市川恵美子	第二団地2	大木 政義	第十三団地	影山 信彦	ジョイム毛呂山	北川 弘宣
川角	弓田 勝俊	第二団地3	秋山 孝	むさし野自治会	秋庭 利弘	目白台自治会	永澤 英和

## 町職員の人事異動をお知らせします

☎ 役場総務課職員係 ☎ 295-2112 内線316・317

### 平

成20年4月1日付で、町職員の人事異動がありました。課長・専門員・副課長（カッコ内は前職）の異動と、退職者および新規採用職員についてお知らせします。

また、組織機構改革のため総務課庶務係と総務課自治振興係が統合され、総務課自治振興係となりました。

### 人事異動（順不同。敬称略）

▽教育総務課長 伊藤昭一郎

（水道課長）▽水道課長 坂

下均（水道課副課長）▽産

業振興課専門員兼副課長 森

修（まちづくり整備課専門員

兼副課長）▽水道課副課長

波田邦雄（産業振興課副課

長）▽給食センター副所長兼

管理係長兼調理係長 井上辰

雄（給食センター主幹兼管理

係長兼調理係長）▽福祉課

副課長 粟生田良子（福祉課

主幹）▽住民課副課長 岡

野鈴代（住民課主幹）

退職者（3月31日付）

▽関口努（教育次長兼教育総

務課長）▽岡野孝（税務課

専門員）▽佐野豊（埼玉西

部環境保全組合次長）▽徳

江修一（産業振興課主幹）▽

寄崎順子（学校教育課指導主

事・埼玉県教育委員会へ帰任）

▽細谷悦子（上町保育園長）

▽小室博司（まちづくり整備

課都市計画係長）▽野口高

義（産業振興課農林係長）

▽森麻子（住民課主査）▽

国分幸子（旭台保育園主任保

育士）▽市川和一（秘書広

報課主任）▽斉藤京子（生

涯学習課主任）▽竹田好美

（管財課主任）▽吉田洋美

（住民課主任）▽中島清（管

財課自動車運転手）▽小室

貞朗（給食センター調理員）

**新規採用者**

▽学校教育課指導主事 向田

正人（埼玉県教育委員会より）

▽税務課主事 荻野睦

▽住民課主事 目黒恵子

▽福祉課主事 大野菜津代

▽高齢者支援課主事 峯岸美幸

▽保健センター主事 水野克

利

▽上町保育園保育士 山

下貴子

▽旭台保育園保育士 高田

宏益

▽若草保育園保育士 窪田

渚

▽旭台保育園保育士 持田

# INFORMATION お知らせ

毛呂山町役場

☎ (295) 2112

FAX (295) 0771

## 公共施設電話案内

■ 中央公民館	☎ (294)1250
■ 東公民館	☎ (295)2277
■ 歴史民俗資料館	☎ (295)8282 FAX (295)8297
■ 総合公園体育館	☎ (294)7179
■ 福祉会館(社会福祉協議会)	☎ (295)3111 FAX (295)7258
■ 保健センター	☎ (294)5511 FAX (295)5850

日……日	時……時	場……場	所……所
定……定	員……員	対……対	象……象
料……料	金……金	費……費	用……用
申……申	込……込	み……み	問……問
合……合	せ……せ	先……先	
☎……☎	電……電	話……話	番……番
FAX……FAX	フ……フ	ァ……ァ	ク……ク
e……e	電……電	子……子	メ……メ
HP……HP	ホ……ホ	ー……ー	ー……ー
	ム……ム	ー……ー	ー……ー
	ペ……ペ	ー……ー	ー……ー
	ー……ー	ア……ア	ド……ド
		レ……レ	ス……ス

毎月末の土・日曜日は  
納税・納入窓口を開設しています

## 税金

休日納税窓口	5月24日(土)・25日(日)
	午前9時～午後3時
夜間納税窓口	5月29日(木)午後8時まで
場・問	税務課納税係☎内線193・194

## 介護保険料

休日納入窓口	5月24日(土)・25日(日)
	午前9時～午後3時
内容	介護保険料の納入、口座振替の申込み(通帳と銀行届出印が必要)、納入相談
場・問	高齢者支援課保険係
	☎内線158・159

## 平成20年度日赤社資 募集のお願い

毎年、5月は赤十字運動月間です。日本赤十字社では皆さんから寄せられた活動資金(社資)により、災害救済活動、国際救援活動、救急法等講習活動、献血事業、医療事業などの様々な活動を展開しています。今年も皆さんのご協力をお願いいたします。

**問** 日本赤十字社埼玉県支部  
毛呂山町分区(事務局)役場福祉課地域福祉係☎内線111・112

## 小児慢性特定疾患医療 給付の継続申請の受付

**対** 現在受給者証をお持ちで引き続き治療が必要な20歳未満の人

**期間** 5月1日(休)から6月16日(月)まで(土・日曜日、祝日は除く)

**場** 埼玉県保健所・分室  
**必要書類** 申請書、医療意見書、生計中心者の所得税関係証明書など

**問** 県保健所・分室、または  
県健康づくり支援課☎048-1830-3561

## 平成20年度巡回就学相談

障害があると思われるお子さんの生活や就学に関して、不安や悩みを持つ保護者のために、豊かな経験や専門的知識のある教員・相談員が相談に応じます。

**日** 8月4日(月)／高坂市民活動センター、8月27日(水)／飯能市教育センター  
※その他の会場については左

記にお問い合わせ下さい。

**申・問** 5月23日(金)までに教育センター☎295-10622

22、町教育委員会学校教育課指導係☎内線532にある申込書に必要事項を明記して、申し込んで下さい。

## 住宅を購入される皆さんへ

保険や供託の確認を  
お忘れなく

平成21年10月1日以降に引き渡される住宅には「特定住宅瑕疵担保責任の履行の確保等に関する法律」により、事業者に保険か供託が義務付けられます。住宅購入される際は、その住宅がきちんと保険や供託の措置をとられているか忘れずに確認しましょう。

**問** 役場まちづくり整備課都市計画係☎143・144

## 学童保育の臨時入所、一時保育の休止について

毛呂山町学童保育では、臨時入所、一時保育を行っていますが、平成20年度は、入所児童数の増加に伴い、臨時入所、一時保育を休止します。

**問** 岩井学童☎295-1082、川角学童☎295-5084

## 毛呂山町青少年育成事業補助金を交付します

町では、青少年の健全育成のために、事業や研修などをおこなっている行政区単位に設置された青少年育成組織(子ども会育成会など)を対象に補助金を交付しています。補助金は均等割と組織内の小・中学生の人数割で算出し、

5月の休館日	3日4日5日6日10日11日 17日18日24日25日
ゲートボール	12日26日
ペタンク	19日
声を出す会	7日21日
謡 寿 会	13日20日
民踊同好会	7日12日26日
俳句の会	9日23日【季語 矢車(やぐるま)、瓜の花(うりのはな)】
囲碁・将棋の会	7日9日14日16日 21日23日28日
お茶の会	2日16日
茜会(お花)	12日26日
ダンス同好会	9日23日
ぎんれい会(大正琴)	2日16日
三味線・民謡の会	1日8日
手芸の会	14日28日
カラオケ同好会	8日19日(厚年カラオケ)29日
吟友会	14日28日
書道の会	14日28日
舞わかば会	14日28日
フォークダンス	8日(FDカトレア)9日 29日
楓 会	16日
押し花の会	7日
光華の会	12日26日

山根荘は、町内在住で60歳以上の人でしたら、どなたでも無料でご利用になれます。  
※行事日程などについては、都合により変更する場合があります。  
※上記の趣味の会に入会を希望する人は、次のところまでご連絡ください。

問 老人福祉センター山根荘  
☎(294) 5545

●—— リサイクル情報 ——●

●ゆずりたい品物

・パイプベッド1人用(中古・無料)・DVDプレーヤー(中古・有料)

●ゆずってほしい品物

・三輪自転車(有料)・愛仕幼稚園のかばん、制服(相談)・ときわぎ幼稚園の制服、体操着120~130センチ(相談)  
紹介したい品物がありましたら、お気軽にお申し込みください。また、交渉が成立した場合には、必ずご連絡ください。

掲載期間 3か月

申・問 産業振興課商工観光係☎内線175

詐欺にご注意ください!!

予算の範囲内で交付されます。  
申・問 5月9日(金)までに教育委員会生涯学習課学習支援係☎内線5222に備え付けの申請用紙でお申し込みください。

毛呂山町において、町職員を名乗り、「税金の還付がある」などの電話をし、現金を振り込ませる詐欺事件が発生しています。町では税金などの還付がある場合は、事前に文書などで通知しています。また、マンション経営の勧誘などを装って電話をかけてきて、断ると「態度が悪い」などと高圧的な態度で恐怖感を与え、いいがかりをつけてくる新手法の詐欺も発生しています。

資料館からのお知らせ

このような電話には十分注意してください。なお、不審な電話がありましたら、役場や警察にご相談ください。  
問 生活環境課交通防犯係☎内線213

●食文化伝承講座「醤油のしこみ実演」見学会

醤油のもととなるモロミ作りの工程を見学しませんか。毛呂山醤油作りサークルも技術継承のため実習します(申込み不要、自由見学)。

日 5月18日(日)午前9時30分〜午後3時

●「新規収蔵品展・昔の道具展」

「指定文化財特別公開」平成17年度に寄贈・寄託いただいた資料と郷土学習に役立つ昔の道具をあわせて展示

●「指定文化財特別公開」

95-8282

住宅用火災報知機等の設置が義務化されます

消防法および西入間広域消防組合火災予防条例の改正に伴い、新築住宅は平成18年6月1日から、既存住宅は平成20年6月1日から設置の義務が生じます。

※なお、特殊法人日本消防検定協会の鑑定品でNSマークのついたものを設置すること

を推奨します。また、町や消防組合では、販売の斡旋や委託はしていませんので、悪徳な訪問販売には十分注意してください。

●高齢者や障害者には町から給付される場合があります

高齢者や障害者で一定の条件を満たす場合には、町の事業により、住宅用火災報知機が給付される場合があります。事前の申請が必要になりますので、詳細は、各事業担当課へお問い合わせください。

問 住宅用火災報知機全般

西入間広域消防組合消防本部予防課☎295-0163、高齢者について/役場高齢者支援課高齢者福祉係☎内線118、障害者について/役場福祉課障害福祉係☎内線116

## 募集します

学童保育パート指導員  
を募集します

応募資格 保育士、幼稚園免  
許保持者

勤務時間 月曜日から土曜日  
までシフト制

勤務場所 町学童保育所

募集人員 若干名

賃金 時給750円

申・問 5月9日(金)までに履  
歴書(写真貼付)を川角学  
童保育所(川角309、☎  
295-5084)に連絡  
のうえ、持参してください。

## 『8020よい歯のコンクール』の参加者募集

県では、「80歳になっても  
自分の歯を20本以上残そう」  
という「8020運動」を実  
施しています。その一環とし  
て、入間郡市歯科医師会主催  
のコンクールを開催します。  
日 6月8日(日)午前10時〜正  
午

場 鶴ヶ島市保健センター

対 町内在住の80歳以上(平  
成20年4月1日現在)で、  
自分の歯が20本以上ある健

康な人。知事表彰を受けた  
ことがある人は除きます。  
審査 当日、口腔内審査およ  
び面接を行い、入間郡市歯  
科医師会長が表彰します。

申・問 5月15日(木)までに保  
健センター☎294-55

11、または歯科医師会会  
員の歯科医院に申込み

## 『めじろ学級』の 学生を募集します

障害者と健常者が一緒に、  
調理やレクリエーションなど  
を行い、地域の仲間作りを行  
います。学級に参加して楽し  
い時間を過ごしませんか。

日程 5月から平成21年2月  
までの10回(毎月1回、土

・日曜日のいずれかに開催)  
場 中央公民館など

内容 調理、デイキャンプ、  
華道、茶道、ボーリング、  
ハイキング、クリスマス会、  
新年会など

※詳しい開催日時、内容など  
は参加者とボランティアスタ  
ッフとで調整して決定します。

対 16歳以上の町内在住・在  
勤・在学者で、実施場所ま

で自力、または家族の送迎  
で来られる障害者(現在、  
養護学校、障害者施設園生、

卒園生などで、障害は知的  
障害)

※場合により家族の付添いを  
お願いすることがあります。

定 先着20人

料 1500円(保険代、通  
信費など)

※そのほか事業にかかる費用  
(材料費など)を、必要に応  
じて実費徴収します。

協力団体 障害者ボランティ  
ア「フレンズ」

※めじろ学級のお手伝いをし  
てくれるボランティアを募集  
中。詳細はお問い合わせを。

申・問 5月1日(木)から中央  
公民館☎294-1250、  
☎294-1040で受付

## 情報交換

### 『絵手紙の会』会員募集

絵手紙、楽しみませんか?  
初めての方でも、その日から  
描けます。

活動日時/毎月第2・4木曜  
日午後1時〜3時 場/東  
公民館学習室 会費/月額

1000円(入会金500  
円) 講師/園部洋子(日本  
絵手紙協会公認講師) 問/

☎292-1271 田中

## 『カメラクラブMoRo』 展示会のお知らせ

少数のグループですが、光  
影、色を求めてガンバってい  
ます。

日/5月23日(金)、24日(土)、25

日(日)午前9時〜午後5時 場  
/中央公民館 問/☎292

14420 柿沼

## 毛呂山華道連盟

### 『第12回いけばな展』

花と逢う

日/4月26日(土)・27日(日)午前

10時〜午後9時(27日は午後  
4時まで) 場/中央公民館  
問/☎294-2518 中島

## 第5回すずらん邦楽 コンサート

箏や尺八で奏でる日本の音  
ゆつくりとお楽しみください。

日/5月18日(日)午後2時 場

/東公民館めじろホール 曲  
目/春の海、日本のわらべ歌  
など 料/無料 主催/初音

の会 問/☎294-306  
8 高橋

## 『毛呂山ランナーズ』 新会員募集

マラソンやジョギングに興



味があり、これからジョギングをやってみたい方、私たちと一緒に走ってみませんか。見学や体験ラン大歓迎です。

**活動日時**／毎週日曜日午前7時から **集合場所**／毛呂山中学校駐車場付近 **会費**／年額3000円（入会金なし）

☎294-0168吉川

### バードウォッチングのお知らせ

〜越辺川の小鳥たち〜

**日**／5月11日(日)午前9時(越生駅集合、雨天中止) **場**／越生町越辺川付近 **料**／300円 **持ち物**／お弁当、飲み物、あれば双眼鏡など **問**／埼玉県生態系保護協会☎294-2525宮澤

### 『アンボイズ』会員募集

正しいウォーキングを基本として、音楽にあわせた軽い運動やストレッチをしています。健康で美しいカラダ作りを一緒に目指しませんか。

**活動日時**／毎週月曜日午後7時30分〜8時50分（体験、見学可） **活動場所**／東公民館

**会費**／月額2000円（入会金なし） **問**／☎295-12715伊藤

### 『春季硬式テニス大会』シングルス参加者募集

**日**／5月11日(日)（予備日／5月18日(日)） **場**／川角公園テニスコート **対**／町内在住・在勤者 **料**／1300円（申込み時に支払い） **主催**／毛呂山町テニス協会 **申**／5月3日(祝)までに毛呂山スポーツ☎294-1820伊藤 **問**／☎295-1201川井

### 『毛呂山町長杯争奪ソフトテニス大会』出場者募集

**日**／5月25日(日)午前8時30分集合（開会式／午前9時） **場**／川角公園テニスコート **対**／毛呂山・越生・鳩山在住・在勤・在学者（高校生以上） **種目**／一般男子、一般女子 **料**／1組1000円 **申・問**／☎294-4278栗山

### サマーコンサートの出演バンドを募集します

第11回となる毛呂山バンド連盟主催のコンサートを7月26日(土)に東公民館で開催します。出演を希望する人・団体は5月10日(土)までに左記へご連絡ください。中高生バンド・おやじバンド大歓迎！ **申・問**／☎294-3261浅見

### 第5回箏曲演奏会

箏・尺八「春の海」「羽衣」、箏合奏「桜幻想曲」、箏・三絃・尺八・舞踊「松づくし」など演奏いたします。なお、中央公民館で箏の無料体験・見学も行っていきますのでお問い合わせ下さい。

**日**／4月27日(日)午後2時開演 **場**／東公民館 **料**／無料 **問**／☎295-6186岩橋

### 『Eフレンド』部員募集

運動不足解消に、痛くないバレーソフトバレーボールをしませんか。見学自由、一日体験大歓迎です。

**活動日時**／毎週月・水曜日午後7時〜9時 **活動場所**／川角中学校体育館 **部費**／月額500円 **問**／☎295-1170細川

### 『パソコンの会つくし』会員募集

新しいパソコンの会です。初歩のワード・エクセルからデジカメ・ホームページ・ブ

ログ等あらゆることに対応いたします。

**活動日時**／第1・3土曜日午後5時30分〜7時30分 **活動場所**／東公民館 **会費**／月額2000円（入会金なし） **持ち物**／ノートパソコン **講師**／石崎満晴さん **問**／☎295-1290（午後6時以降）

### 毛呂病院福祉バザー

**日**／5月18日(日)午前10時〜午後2時（雨天決行） **場**／毛呂病院本部前こいの広場（毛呂本郷38） **内容**／バザー品の販売など **問**／毛呂病院本部1階事務室☎276-1496

ご寄附ありがとうございました

39万8298円  
毛呂山高校PTA並びに後援会様  
お詫びと訂正

3月20日号の「広報もろやま」2ページに、「毛呂山高校後援会から…（中略）…100万円が寄附されました」と記載いたしました。正しくは、「毛呂山高校PTA並びに後援会から」の誤りです。お詫びして訂正いたします。

## 爽やかな汗を流しませんか? 『スポーツ健康フェア2008』

申・問 教育委員会生涯学習課スポーツ振興係 ☎(295) 2112 内線 523

日 時 5月11日(日) 午前9時～午後3時

場 所 毛呂山総合公園

■楽しいコーナーがたくさんあります!

歓迎式典(アトラクション「毛呂山太鼓」) / 午後0時30分

青少年相談員アトラクション「ストラックアウト」 /

午前10時～午後3時

オリエンテーリング(スポーツ少年団) / 午前9時～正午

フライングディスク・スカイクロス / 午前10時～正午

パタンク / 午後1時～3時(芝生広場)

■体験教室・大会に参加しよう!!



教室・大会名	実施場所	開催時間	内 容
★バスケットボール教室	メインアリーナ	午後1時～3時(歓迎式典は午後0時30分から)	bjリーグ「埼玉ブロンコス」の講師による実技指導
★グラウンドゴルフ大会	芝 生 広 場	午前9時開始	特設コースでのスコアを競います(定員/先着100人)
★ミニバスケットボール大会	メインアリーナ	午前9時～正午	バスケットボール(スポーツ少年団)
ニュースポーツ体験教室	サブアリーナ	午前10時～正午 午後1時～3時	ファミリーバドミントン
健 康 体 操	柔 道 場	午前11時～正午 午後1時30分～2時30分	講師: 菊地幸代さん 「肩盤体操」～肩盤のゆがみを調整するセルフコントロール法～

※体育館内は、体育館シューズが必要です。

※★印に参加希望する人は、事前に生涯学習課にお申し込みください。

## ここちよい風に吹かれながら… 『新緑! めじろウォーク』

申・問 中央公民館 ☎(294) 1250

皆 さんも、新緑の毛呂山町「宿谷～鎌北湖方面」をゆっくりと歩いてみませんか?



日 時 5月17日(土)(雨天中止)

午前10時30分集合、午後2時解散

集 合 毛呂山総合公園玄関前

コース 総合公園～宿谷の滝～鎌北湖～総合公園

持ち物 弁当、水筒、着替え

定 員 50人

参加費 無料

## 色とりどりのバラが咲き競う 滝ノ入バラ祭りへ、ようこそ

申・問 役場産業振興課商工観光係 ☎(295)2112 内線 175  
滝ノ入ローズガーデン 代表初野 ☎090(7639)7025

ボランティアによって作られた毛呂山町の新名所『滝ノ入ローズガーデン』。昨年は1万5千人の来客がありました。今年も皆さんのお越しをお待ちしています。



期 間 5月20日(火)～6月1日(日)

午前9時～午後4時

入園料 200円(バラ園の整備費用)

駐車場 無料

内 容 地元農産物の加工食品(ゆずの里工房)、バラ・苗木の販売など

主 催 滝ノ入ローズガーデン

## 親支援講座

～カナダ生まれの子育て支援プログラム

Nobody's Perfect 完璧な親なんていない～

甲・問 役場子ども課児童係 ☎ (295) 2112 内線114 申込み締切り/5月9日(金)

**は**じめから一人前の親などいません。皆、まわりからの助けを得ながら親になっていくのです。プログラムを通し お互いの悩みや関心についてみんなで話し合いながら、自分にあった子育ての仕方を見つけていきます。悩みを話せる仲間をつくりましょう♪

ファシリテーターと呼ばれる推進役がお手伝いします。

**日にち** 5月19日(月)、26日(月)、6月2日(月)、  
9日(月)、16日(月)、23日(月)

**時間** 午前10時～正午

**場所** 東公民館

**定員** 10人程度(応募者多数の場合は抽選)

**参加費** 200円

**内容** 子育ての悩み、ストレス解消法など

**対象** 初めてのお子さんで0～3歳の子どもをもつお母さん  
(町内在住で、全日程参加できる人)

**持ち物** 筆記用具、カップ(湯飲み)

使用するテキスト(「完璧な親なんていない」三沢直子監修)は貸し出します

※保育あり(無料) / 希望者は申込み時に予約してください。

各回ティータイムを設けます。子どもからちょっと離れて“ほっと一息”をこいっしょに♪



## 春は異動の季節です。国民年金の手続きをお忘れなく！

問 役場住民課国保年金係 ☎ (295) 2112 内線126・127

**就**職や退職などで、年金の種別などが変わるときには、その都度、届出が必要です。届出を忘れると、将来の年金受給額が減ったり、障害基礎年金や遺族基礎年金が受けられなくなる可能性があります。

■次のような場合には町の国民年金の窓口へ届け出てください。

届出が必要なとき	届出が必要な人	必要な書類
会社を退職したとき	退職した本人	※退職日が確認できる書類、年金手帳、印鑑
	扶養されていた妻(夫)	
扶養されていた妻(夫)が配偶者の扶養からはずれたとき(収入増、離婚など)	扶養からはずれた妻(夫)	健康保険・厚生年金資格喪失証明書、年金手帳、印鑑
会社に就職したとき (厚生年金や共済年金に加入したとき)	就職した本人	会社から発行された保険証、年金手帳、印鑑

※「退職日が確認できる書類」とは、退職証明書、雇用保険被保険者離職票、健康保険・厚生年金資格喪失証明書などです。手続きは、いずれかの書類でできますが、交付されているものがあれば、すべてお持ちください。

# 保健センターからのお知らせ

申込み・問合せ・実施場所  
保健センター ☎ (294)5511

※保健センターへの電話のかけ間違いが大変多くなっています。よくご確認のうえ、おかけください。

## 子ども

**健診** ※対象者には個別に通知します。

- 4か月児健診 5月 1日 (木)
- 10か月児健診 5月30日 (金)
- 1歳6か月児健診 5月21日 (水)
- 3歳児健診 5月20日 (火)

## 予防接種

- ポリオ予防接種 5月27日(火)、28日(水) **甲** 5/20(火)から
- BCG予防接種 5月14日(水) **甲** 5/ 7(水)から
- 麻疹風しん(MR) 予防接種 5月13日(火) **甲** 5/ 7(水)から
- 三種混合予防接種 5月29日(木) **甲** 5/22(木)から

## つくしんぼ(赤ちゃん)サロン

- 日時** 5月22日(木) 10:30～11:30 (受付は10:00～10:15)
- 内容** 親子遊びの紹介、参加者の交流
- 対象** 3か月～1歳3か月の第一子

## 健康相談

### 成人健康相談

- 5月 7日(水)・27日(火) 9:30～11:30 **場** 役場ホール
- 5月13日(火) 9:00～12:00 **場** 保健センター

### 老人健康相談および健康教室 (山根荘利用者のみ)

- 5月13日(火) 9:30～11:30 **場** 山根荘

### 電話相談 月～金曜日(祝日を除く) 9:00～12:00

## 検診

### 乳・子宮がん検診 (受診回数/2年に1回)

- 日時** 6月6日(金) 12:30～13:40
- 対象** 乳がん/40歳以上、子宮がん/20歳以上
- 費用** 乳がん/600円、子宮がん/500円
- 申込み** 5月14日(水)から受付(先着50人)

### 胃がん検診・胸部X線検診(肺がん・結核)

- 日時** 6月17日(火) 受付8:30～10:00
- 対象** 40歳以上
- 費用** 胃がん/600円  
胸部X線/200円(喀痰細胞検査/500円)
- 申込み** 5月26日(月)から受付(先着120人)

## 5月の在宅当番医 9:00～12:00

日にち	医療機関名	専科	住所	電話
5/3(祝)	はなみず木整形外科	整形外科	越生町大字如意 102-9	292-8003
5/4(祝)	ゆずの木台クリニック	内科・小児科・眼科	中央2丁目5-5	295-5158
5/5(祝)	石川眼科	眼科	越生町越生東2丁目7-3	277-2077
5/6(振休)	越生メディカルクリニック	内科	越生町大字黒岩 199-1	277-1119

※埼玉医科大学病院(毛呂本郷 38 ☎ 276-1465)は、救急部が日曜・祝日を問わず救急患者を受け入れています。

## 母親学級 初めてお父さんになる人も大歓迎!

- 日時** 6月12日(木)、20日(金)、28日(土)、7月4日(金)  
13:30～16:00ごろ
- 対象** 初妊婦
- 申込み** 5月1日(木)から(先着20人)

## 育児学級 身体測定・育児相談など

- 日時** 5月16日(金)  
午前の回/10:00～11:30 (受付は10:00～10:30)  
午後の回/13:30～16:30 (受付は13:30～14:00)  
※受付開始15分前に整理券配布。午後のみ離乳食指導あり。
- 対象** 乳幼児とその保護者
- 申込み** 4月23日(水)から受付

## 2歳児歯科教室

- 日時** 5月15日(木) 13:10～16:00 (受付は13:10～13:20)
- 対象** 平成17年6月～平成18年4月生まれの子
- 持ち物** 母子健康手帳・タオル・歯ブラシ・コップ・筆記用具
- 申込み** 4月28日(月)から(先着40組)
- ※来所1時間前から飲食禁止。飲食の持込も禁止です。

## 今月の健康

### こまめに水分を補給しましょう

暖かい季節になり、そろそろ運動を  
と考えている人も多いかと思いますが、  
スポーツをするときには、水分補給と準  
備運動が欠かせません。水は血液の流れをよくしたり、  
血液中の老廃物を流してきれいにしたり、体温の調節  
をするなどの大切な働きをします。水分が不足して血  
液がドロドロにならないよう、こまめに水分の補給を  
こころがけましょう。

とくに朝方は就寝中に汗をかいたり、皮膚から水分  
が蒸発することで、体内の水分が失われています。朝  
起きたら水やお茶などで水分補給をしましょう。また、  
就寝中に血液がドロドロになって脳梗塞を引き起こさ  
ないように、寝る前にも水分補給をするといいでしょ  
う。夏場や飲酒のあと、運動中や運動後もこまめな水  
分補給をこころがけましょう。

水分補給には水や麦茶が一番よく、ジュース、砂糖  
入りのコーヒー・紅茶、スポーツ飲料は糖分の摂りす  
ぎになりますので避けましょう。たとえば、炭酸飲料  
1本に3gのスティックシュガーが14本=42g、缶  
コーヒーにはスティック8本=24g、スポーツ飲料  
200mlにはスティック7本=21gの砂糖が入ってい  
ます。水分を摂る目安としては、のどが渇いてからで  
は遅く、こまめに摂ることをお勧めします。

# 5月の行事カレンダー

日	月	火	水	木	金	土
<b>施設のお休みマーク</b> ㊦ 図書館 ㊧ 歴史民俗資料館 ㊨ 児童館 ㊩ 総合公園 体育館 ㊪ グラウンド (大類・総合公園) ㊫ 川角公園テニスコート						
<b>場 = 場所</b>						
<b>4 みどりの日</b> 先勝 ㊨ ・6月分総合公園 予約日 場 総合公園	<b>5 こどもの日</b> 仏滅 ㊦㊧㊨㊩ ・児童館イベント 場 児童館→P9 ・体育施設 6月分調整会議 場 総合公園	<b>6 振替休日</b> 大安 ㊦㊨	<b>7 赤口</b> ㊧	<b>8 先勝</b> ・泉野小開校記念日 ・子育てサロン 場 東公民館	<b>9 友引</b>	<b>10 先負</b> ・フラワーアレンジメント 場 児童館 ・子ども映画会 場 図書館→P9
<b>11 母の日</b> 仏滅 ㊨ ・スポーツ健康フェア 場 総合公園→P18	<b>12 大安</b> ㊦㊧㊨㊩㊪	<b>13 赤口</b>	<b>14 先勝</b> ・ぴよんぴよん広場 場 児童館→P9	<b>15 友引</b>	<b>16 先負</b>	<b>17 仏滅</b> ・めじろウォーク 場 総合公園→P18 ・おやし広場 場 児童館→P9
<b>18 大安</b> ㊨ ・醤油のしこみ 実演会 場 資料館→P15 ・春の清掃日	<b>19 赤口</b> ㊦㊧㊨㊩㊪	<b>20 先勝</b> ・バラ祭り(～6/1) 場 ローズガーデン→P18	<b>21 友引</b> ・ぴよんぴよん広場 場 児童館→P9	<b>22 先負</b> ・子育てサロン 場 東公民館	<b>23 仏滅</b>	<b>24 大安</b> ・おはなし会 場 図書館→P9 ・休日納税・納入窓口 場 役場→P14
<b>25 赤口</b> ㊨ ・休日納税・納入窓口 場 役場→P14	<b>26 先勝</b> ㊦㊧㊨㊩㊪	<b>27 友引</b> ・幼児クラブ火曜コース 場 児童館→P9	<b>28 先負</b>	<b>29 仏滅</b> ・幼児クラブ木曜コース 場 児童館→P9 ・夜間納税窓口 場 役場→P14	<b>30 大安</b>	<b>31 赤口</b>

## 5月の相談コーナー

### 法律相談

- 弁護士 (要予約)  
5月8日(木)、26日(月)  
13:30～16:00
  - 行政書士  
5月21日(水)  
10:00～15:00
- 場 所 役場会議室  
問 合 せ 総務課自治振興係  
☎内線 314

✿ 土地家屋のトラブル、交通事故、金銭貸借や補償、相続問題など

### 人権・行政相談

- 5月8日(木)13:00～16:00
- 場 所 役場会議室  
問 合 せ 総務課自治振興係  
☎内線 314
- ✿ 人権問題、行政に関する苦情など

### 教育相談

- 月～金 10:00～16:30
- 場 所 教育センター  
電話相談番号 ☎(295)2525
- ✿ 不登校、いじめ、しつけなど

### 心配ごと相談

- 毎週水曜日 10:00～正午
- 場 所 福祉会館  
問 合 せ 社会福祉協議会  
☎(295)3111
- ✿ 生活上の悩み、困りごとなど

### 消費生活相談

- 毎週木曜日 10:00～15:00
- 場 所 役場会議室  
問 合 せ 産業振興課商工観光係  
☎内線 175
- ✿ 違法な契約や商品の苦情など

### 結婚相談



相談を希望される方はお気軽にご相談ください。後日、町から依頼された結婚相談員がご相談にのります。

- 申込み・問合せ  
産業振興課農林係  
☎内線 172



現在の風景



第二団地北側道路から東側方向を見た写真  
(昭和40年代前半ごろ)

第二団地北側の通りから、川角小学校方面を写した写真です。ちょうど第二団地の造成が始まったころの写真で、まだ、住宅もまばらで長閑な農村風景が広がっています。数年後の昭和47年には、写真右側の第二団地には、びっしりと建物が建ち並びました。

## 徒然歳時記

### ちまき



「柱のきずはおとしの五月五日の背くらべ…」で始まる童謡「背くらべ」(海野厚 作詞)は、「ちまき食べ食べ兄さんが、はかってくれた背のたけ…」と続きます。

漢字で「粽」と書く「ちまき」は、五月五日の端午の節句に食べる節句餅。茅や笹の葉で、米や餅を円錐形にして巻き、藺草でしばって、煮たり蒸したりします。茅で巻くところから「ちまき」と呼ばれました。

五月五日にちまきを食べる風習は中国伝来で、戦国時代の楚の人「屈原」にちなむものです。王族出身の屈原は、楚の懷王に信任されましたが、ねたまれて江南地方に流れ、痛憤のあまり湖南省北東部の川、汨羅に身を投げました。屈原の姉が、五月五日の忌日に竹筒に米を詰めて水に投じたのが、ちまきの起源とされています。端午の節句餅としては、江戸中期からちまきのほかに柏餅が登場し、今では柏餅のほうが優勢です。ちまきは中華料理の「ちまきおこわ」として、いつでも食べられるものになりました。

5月はお出かけに最適な季節です。町内には新緑がきれいな場所がたくさんあります。ちまきや柏餅をおやつ代わりに持って、鎌北湖や宿谷の滝、桂木観音などにハイキングに出かけてみるのもいいかもしれませんね。

## わがやのアイドル



白石 あおいちゃん

(2歳5か月)

毎日大好きなしまじろうのDVDを観ながら、歌ったり踊ったりしています。最近ではいっぱい「おしゃべり」もできるようになりました。時々お友だちとも遊んでいます!!



杉田 はなえちゃん

(3歳7か月)

ひろたろう

広太郎くん

(3か月)

今年1月に待望の弟が誕生し、花英はすっかりお姉ちゃんになりました。あまりの溺愛ぶりに、ゆっくり寝てられない広太郎です。