

# 令和3年度生ごみ処理器キエーロ アンケート調査結果報告書

毛呂山町 生活環境課

令和3年12月

# <目 次>

I	調査概要	1
II	調査結果	2
1	キエーロを知った方法について	2
2	利用者の年齢層について	2
3	お住まいの家屋のタイプについて	3
4	キエーロの設置場所について	3
5	キエーロのサイズについて	4
6	現在のキエーロの使用状況について	5
7	生ごみを投入する頻度について	6
8	キエーロ使用後の生ごみの量について	6
9	使用した黒土の肥料活用について	7
10	キエーロを使用して困ったこと	8
11	キエーロを使って良かったこと	8
12	キエーロをうまく使うコツ	9
13	本事業に関する意見	9

# I 調査概要

## ■調査の目的

毛呂山町では、ごみの減量及び資源化による環境保全意識の向上を図るため令和3年度より生ごみ処理器キエーロ（以下「キエーロ」という。）を10基を販売しました。今回キエーロのアンケートでは、購入していただいた方に6月から10月までの5ヶ月間の使用状況や意見を伺い、購入していただいた方の継続的な使用と、今後のキエーロの普及を目的としています。

## ■調査対象

令和3年度のキエーロ購入者（10世帯）

## ■調査方法

郵送による配布・回収

## ■調査期間

令和3年11月 1日 配布（返信期限は設けず）

令和3年11月18日 回収

## ■回収状況

回答数 10世帯 （回答率100%）

## ■調査結果について

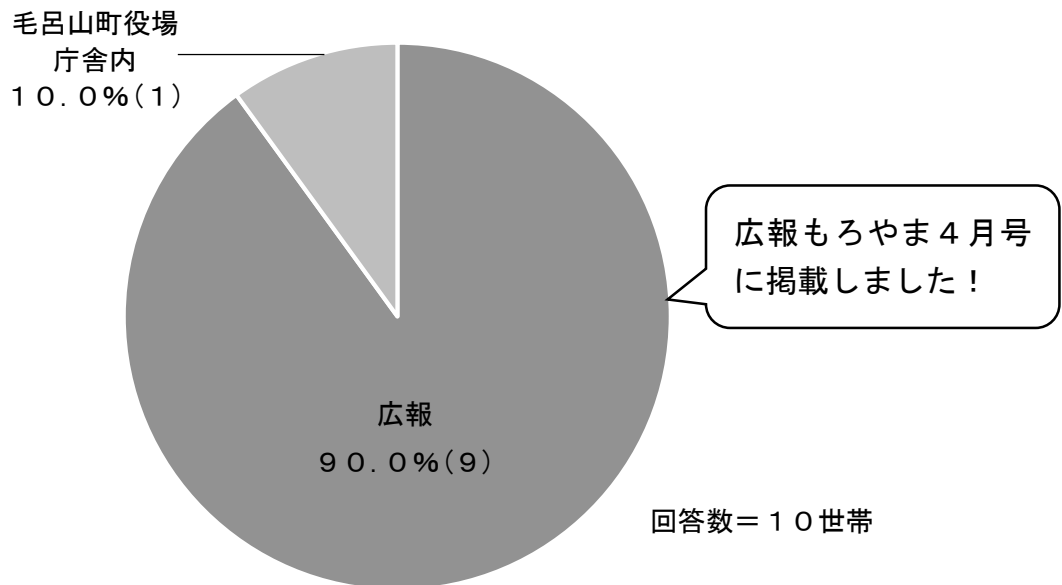
○比率はすべて百分率で表し、少数点以下第2位を四捨五入して算出しています。このため、百分率の合計が100.0%にならないことがあります。

○各グラフの比率は回答数を母数とした割合を示しています。

○比率後の（ ）は各項目の回答数となります。

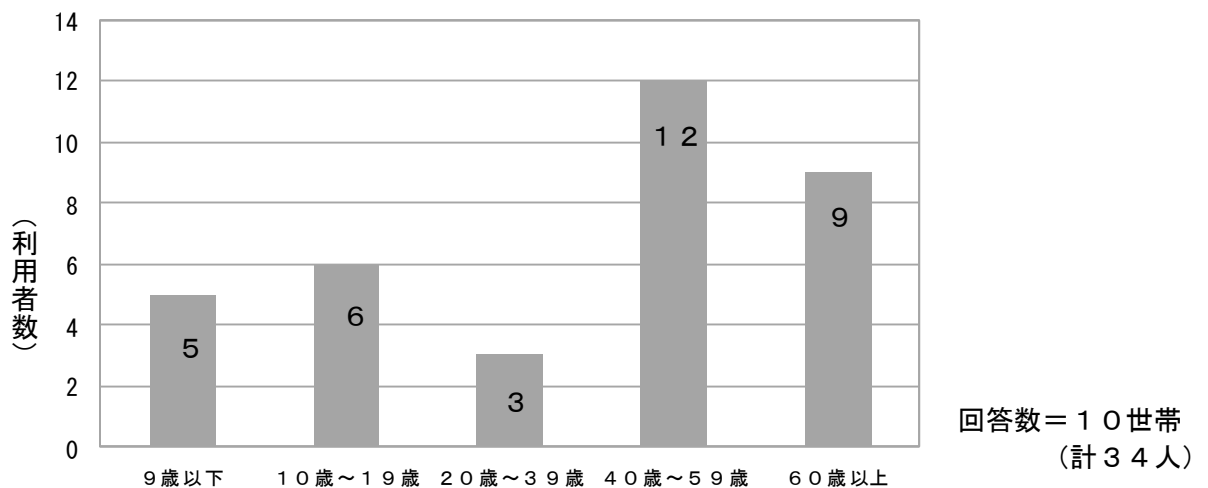
## II 調査結果

### 1 キエーロを知った方法について



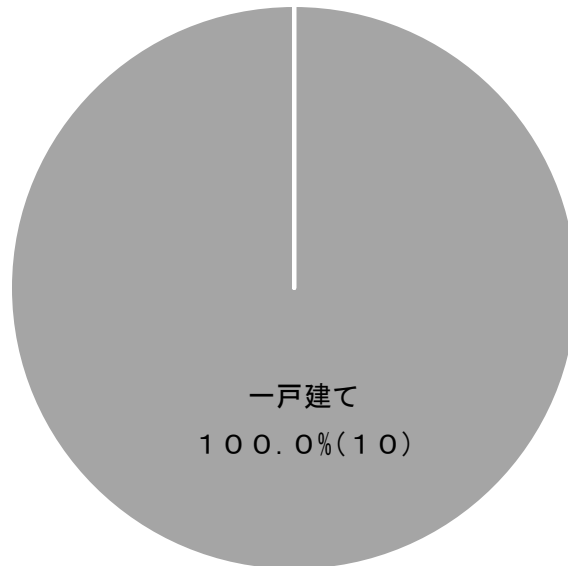
広報の影響力がとても高いことが分かりました。ホームページにも掲載していましたが、ホームページで知った方は1人もいませんでした。

### 2 利用者の年齢層について（世帯全員の年齢層）



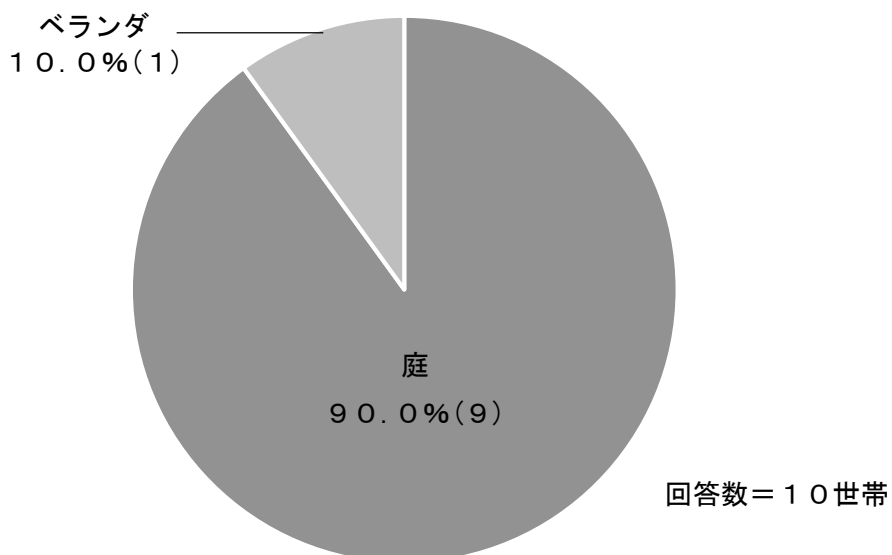
40歳以上のごみの減量化意識が高いことが分かりました。39歳以下の方もいるので、その方達からキエーロが広まっていくと若者のごみ減量化意識も芽生えてくると考えます。

### 3 お住まいの家屋のタイプについて



全世帯が一戸建てでした。

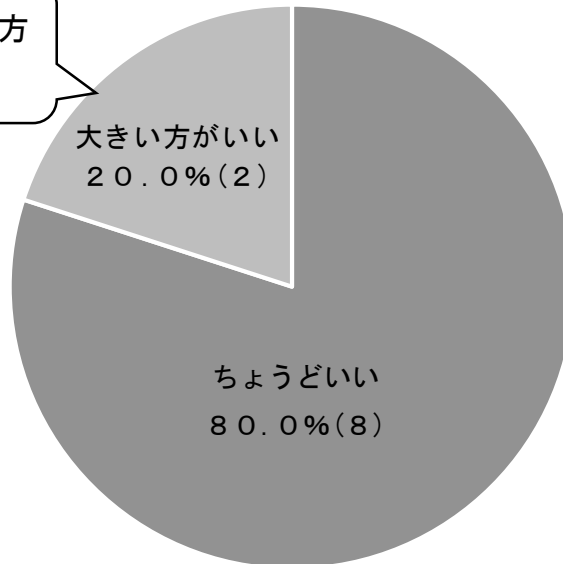
### 4 キーローの設置場所について



庭に設置する家庭が多く、ベランダは1世帯となりました。

## 5 キーロのサイズについて

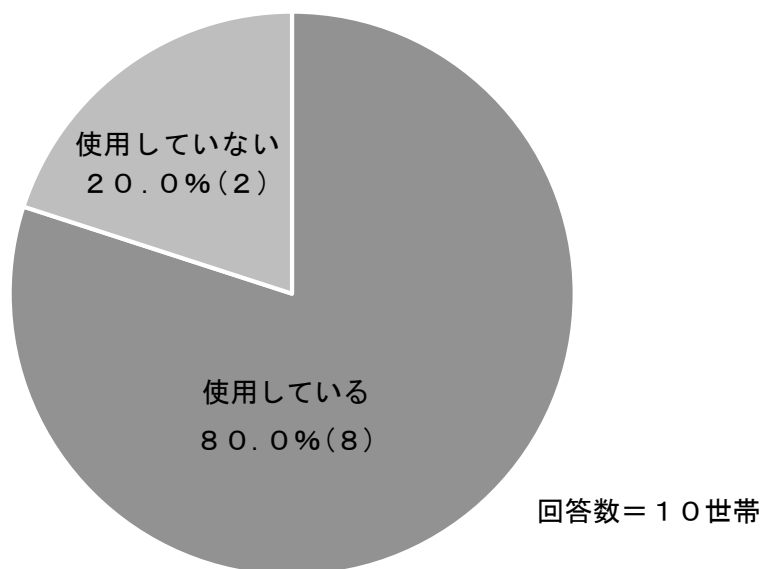
家庭菜園をしている方  
からの意見でした！



回答数 = 10世帯

大きい方がいいと回答したのは2世帯で、ちょうどいいと回答したのは8世帯でした。また、小さい方がいいと回答した世帯はいませんでした。

## 6 現在のキエーロの使用状況について

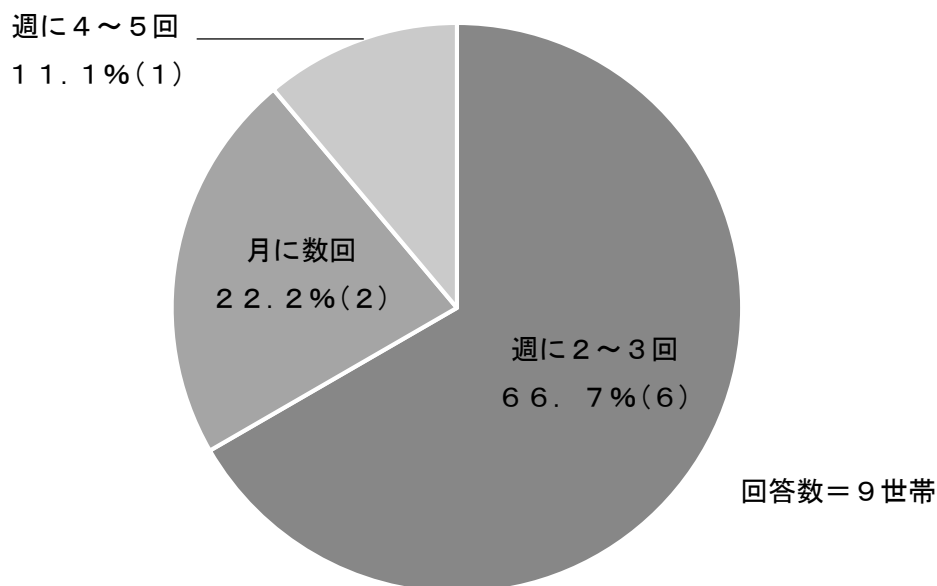


現在使用していない世帯は2世帯ありました。

### 【現在使用していない理由について】

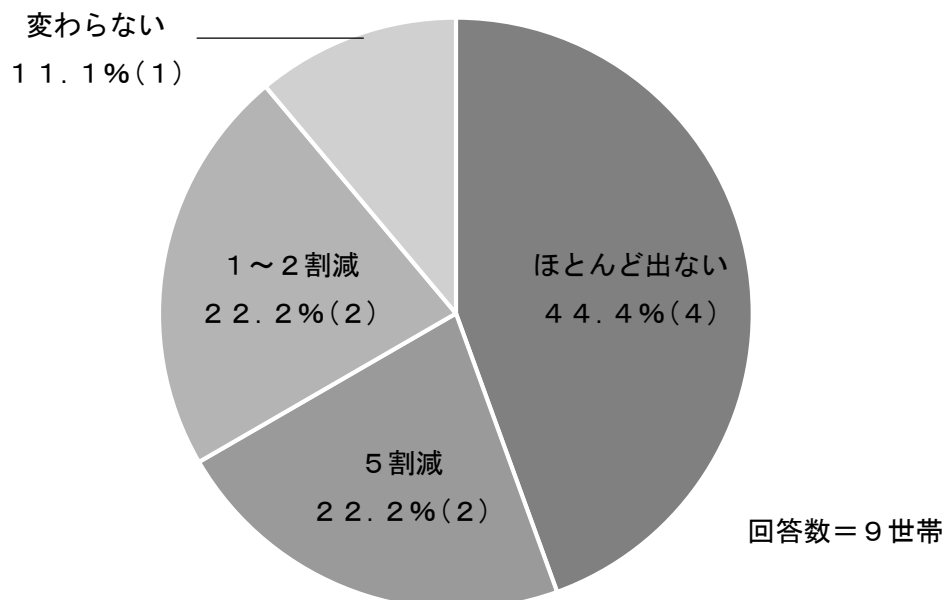
- ・まだ黒土を購入しておらず、今年中には使用開始する。
- ・生ごみがなかなか消えず、1ヶ月程度で使用しなくなった。

## 7 生ごみを投入する頻度について



週に2~3回程度が多いことが分かりました。

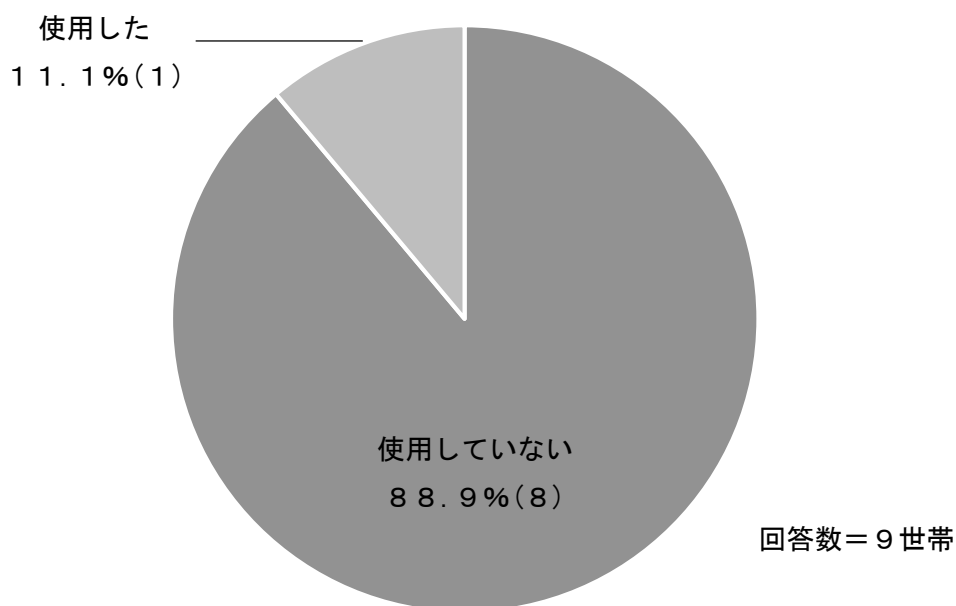
## 8 キーロ使用後の生ごみの量について



生ごみがほとんど出なくなった世帯が4世帯、5割減が2世帯と、ごみの減量化にとっても期待が持てる結果となりました。



## 9 使用した黒土の肥料活用について



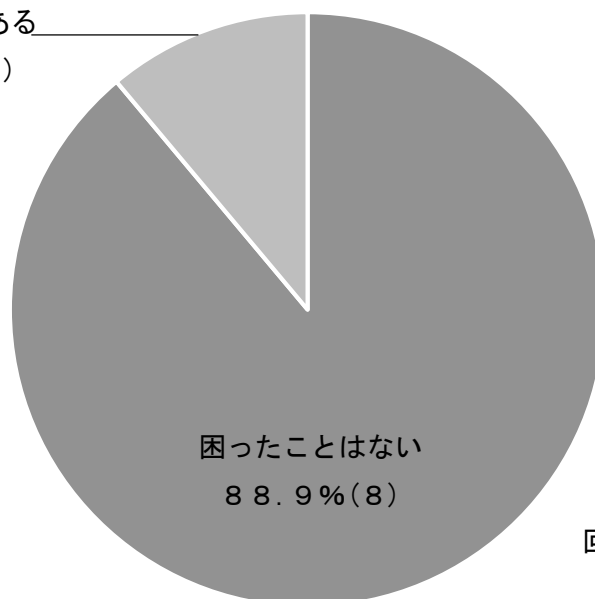
肥料としてまだ使用していない世帯が多く、1世帯のみ使用していました。春になったら使用したいと言っている世帯もありました。

### 【黒土を家庭菜園等で使用する際の注意】

- ・黒土単体では水はけが悪く、育てているものによっては根腐れ等を起こしてしまう可能性があります。また、リン酸をほとんど含んでおらず、逆にリン酸を奪ってしまう現象が起きることもあります。
- ・育てるものによって、赤玉土、腐葉土、もみ殻くん灰等を混ぜ合わせて使用してください。

## 10 キー口を使用して困ったこと

困ったことがある  
11.1%(1)



回答数=9世帯

困ったことがあると回答した世帯が1世帯あり、生ごみの量が多いのかなか消えず、使用をやめてしまったとのことでした。

## 11 キー口を使って良かったこと

- ・ キー口に入れるゴミを最小限にしようと思い残りのものを出さないように意識したり、野菜をカットする時に出来るだけゴミを出さないように考えるようになりました。
- ・ 天ぷら油や肉のゆで汁を簡単に処理出来ること。
- ・ ふたが重いので猫や動物に荒らされない。(コンポスターはふたを開けられてしまう)
- ・ 可燃ゴミを出す回数が減った。
- ・ 見事に生ごみが消えている。
- ・ 長い間には、相当多量の生ごみを処理出来ることになる。ゴミ減量化に貢献したことになります。
- ・ 夏場のキッチンの生ごみ臭も無くなり快適。

## 1 2 キエー口をうまく使うコツ

- ・何日かゴミをためてから入れるようにしています。その時に時間があればゴミを細かくカットしたりしています。
- ・未消化のものをコンポストに入れて使い分けている。
- ・キエー口をなるべく台所の近くに置いた方が良い。(臭いや汁などは出ないので)
- ・すべてをキエー口にしようとする、強迫観念にとらわれて、長続きしないと思うので出来る範囲で続けている。
- ・キエー口内の温度が高くなるように日当たりのいい場所に置くこと。
- ・バクテリアが活動しやすい温度を考えると暖かいところが良いです。しかし、家の前には置きにくいので、裏の日当たりが良いところに設置しています。

生ごみの投入量は1回におよそ500gが適量で、夏場は4～5日、冬場は2週間程度で無くなります。気温や季節に応じて投入スピードを計算して下さい。

生ごみの量が多い場合には、すべてをキエー口で処理しようとはせず、可燃ごみもご利用下さい。少しずつごみ減量化に取り組んでいきましょう！

## 1 3 本事業に関する意見

- ・我が家では以前より畑にあるコンポストも使用していて、生ごみはゼロですが、置く場所のない家庭のために、半分くらいの大きさのキエー口があればいいと思います。
- ・もっと使用方法や考えがあれば教えていただきたい。
- ・生ごみが処理出来て、肥料化出来るし、ゴミ減量化に貢献できるのでとても良い方法だと思います。更に良いアイデアを出してください。
- ・中の土を外に出す時が大変なので、側に取り出し口があると良い。
- ・このような新しい取り組み、どんどん進めて欲しい。
- ・先着10名より欲しい人には有料でも広げて行って欲しい。